

## Scheda misure pratiche



# Impiego della cattura manuale nella lotta al coleottero giapponese

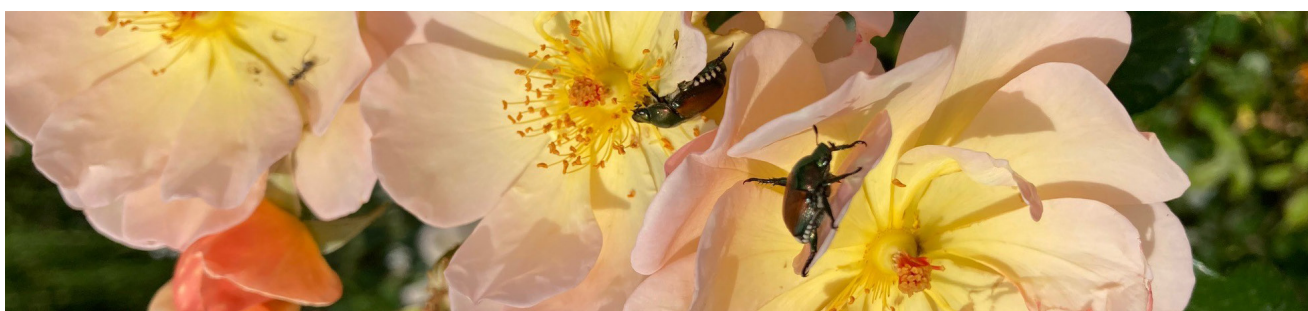
(*Popillia japonica*)

Verde privato

Frutticoltura

Viticultura

Orticoltura



1.

Il coleottero giapponese (*Popillia japonica*) è un organismo da quarantena prioritario presente in Svizzera. L'insetto è presente in Ticino dal 2017 e conta più di 400 piante ospiti di interesse agricolo o ornamentale. I primi effetti negativi, sotto forma di importanti defogliazioni o morsicature di fiori ad opera degli adulti, sono stati registrati in alcuni vigneti e giardini privati solo dal 2020, a partire da sud del Cantone.

La cattura manuale è una misura di lotta efficace con un'infestazione da bassa a media, quando sono presenti pochi adulti per pianta e la superficie colpita è limitata. Questa misura non ha effetti secondari indesiderati, richiede strumenti semplici ed è applicabile in tutte le zone. L'impiego della cattura manuale è particolarmente indicato nei giardini privati, dove può essere integrata con altre misure, come l'uso di nematodi entomopatogeni, l'utilizzo di reti protettive o come complemento alle trappole a feromoni.

2.



Adulto con le zampe posteriori estese verso l'alto.

### ! Quando eseguire la cattura manuale

Il periodo migliore per catturare gli insetti presenti sulle piante ospiti è al mattino presto o alla sera, poiché in assenza di sole gli insetti non volano e se disturbati si lasciano cadere al suolo, facilitando la cattura. Durante la cattura manuale, per riconoscere il momento in cui l'insetto sta per lasciarsi cadere, si possono osservare le zampe posteriori estese verso l'alto.

## Impiego della cattura manuale nella lotta al coleottero giapponese

### Indicazioni per la cattura manuale

Per svolgere una raccolta degli insetti efficace si consiglia di seguire il procedimento seguente:

1. Eseguire la cattura manuale preferibilmente in assenza di sole, durante le prime ore del mattino o la sera tardi, quando gli insetti presenti sulle piante ospiti sono meno attivi e più facili da raccogliere.
2. Riempire un secchio, o contenitore simile, con acqua e alcune gocce di sapone liquido per facilitare la raccolta e impedire agli insetti catturati di volare via.
3. Controllare con attenzione le piante ospiti più colpite, concentrandosi sulle foglie (preferibilmente giovani o più tenere), i fiori (anche l'interno della corolla) e i frutti.
4. Catturare i coleotteri uno a uno o toccare la parte della pianta interessata facendo cadere i coleotteri all'interno del secchio (sfruttando la caratteristica dell'insetto di lasciarsi cadere a terra quando è disturbato).
5. Durante la cattura, valutare lo stato dei danni alle piante e rimuovere le foglie gravemente danneggiate, per stimolare la rigenerazione e diminuire l'effetto attrattivo.
6. Congelare i coleotteri per almeno 2 ore e in seguito smaltirli con i rifiuti solidi urbani.
7. Ripetere regolarmente e monitorare le piante ogni 2-3 giorni durante il periodo di maggiore attività del coleottero (da metà giugno a metà agosto).

3.



Cattura manuale con l'aiuto di un secchio.

4.



Risultato della cattura manuale.

## Impiego della cattura manuale nella lotta al coleottero giapponese

### Basi legali

- Ordinanza sulla salute dei vegetali (OSaIV, [RS 916.20](#)).
- Ordinanza sull'emissione deliberata nell'ambiente (OEDA, [RS 814.911](#)).
- Ordinanza del DEFR e del DATEC concernente l'ordinanza sulla salute dei vegetali (OSaIV-DEFR-DATEC, [RS 916.201](#)).
- Decisione generale per impedire la diffusione di *Popillia japonica* Newman – Cantoni interessati: Ticino, Vallese, Grigioni ([FF 2026 1056](#)).

### Fonti immagini

1, 2, 3, 4 - Sezione dell'agricoltura, Servizio fitosanitario

### Maggiori informazioni

Sul sito [www.ti.ch/coleottero-giapponese](http://www.ti.ch/coleottero-giapponese) sono pubblicate le misure vigenti e le misure di lotta al coleottero giapponese ed è possibile scaricare il volantino in formato PDF.

