

Scheda misure pratiche

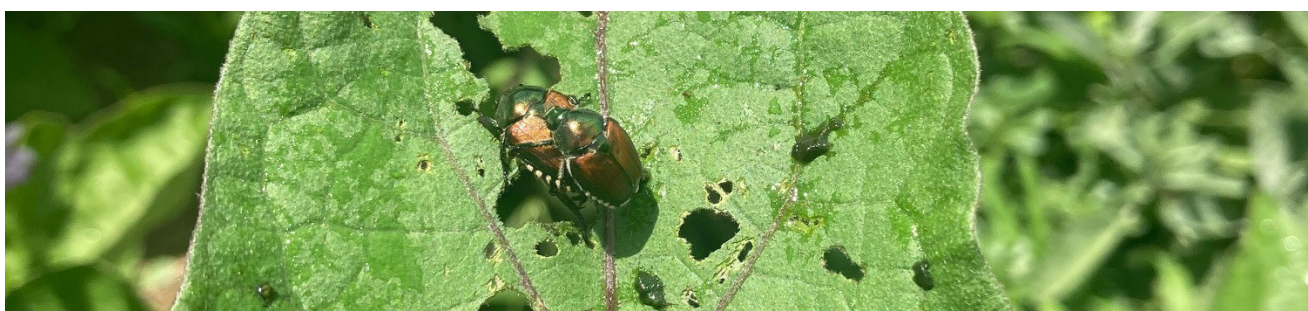


Gestione del coleottero giapponese in orticoltura e campicoltura

(*Popillia japonica*)

Orticoltura

Campicoltura



1.

Il coleottero giapponese (*Popillia japonica*) è un organismo da quarantena prioritario presente in Svizzera. Gli adulti sono particolarmente voraci e si nutrono di foglie, fiori e frutti, determinando forti defogliazioni e possibili danni alla produzione agricola. Le larve si sviluppano nel terreno nutrendosi di radici di piante erbacee, che vengono progressivamente indebolite. Gli individui di coleottero giapponese possono essere inconsapevolmente trasportati durante gli spostamenti da una zona infestata. La gestione efficace dell'insetto si basa su misure preventive e su misure di lotta adattate al livello di presenza.

Misure preventive

Per evitare la diffusione dell'insetto è importante rispettare le misure preventive obbligatorie elencate nella Decisione generale federale ([FF 2026 1056](#)) che concernono il trasporto di materiale vegetale, compost, materiale di scavo e piante, proveniente da una zona in cui è stata confermata la presenza del coleottero giapponese ([cartina delle zone](#) disponibile al sito www.ti.ch/coleottero-giapponese). È inoltre importante adottare tutte le misure per evitare un trasporto passivo di adulti o larve, tra cui l'ispezione di vestiti, attrezzi da lavoro, veicoli o del raccolto, e la pulizia dei macchinari da terriccio o resti di vegetali, prima di spostarsi da zone infestate.

2.



Ispezionare le piante.

3.



Ispezionare il raccolto.

4.



Controllare vestiti e macchinari.

Gestione del coleottero giapponese in orticoltura e campicoltura

Misure di lotta

In caso di presenza confermata di insetti adulti o larve, per definire la gestione più efficace è importante valutare lo stato dell'infestazione (bassa, media, alta), la tipologia di danno (foglie, fiori, frutti, radici) e verificare la zona in cui ci si trova (infestata, cuscinetto o indenne).

È importante tener presente che la valutazione del danno dipende dalla pianta ospite. Su alcune essenze d'interesse agricolo (es: soia, basilico, fagiolini, melanzana) si possono avere forti defogliazioni, simili a quelle osservate su vite, oppure morsicature di fiori (es: mais) o frutti.

Bassa infestazione

La presenza è limitata ad alcuni individui e non sono presenti danni rilevanti.

Media infestazione

La gestione dell'insetto diventa impegnativa e sono presenti i primi danni rilevanti.

Alta infestazione

La parcella è infestata, la soglia di danno accettabile è superata e la gestione è critica.

Esempio d'infestazione per un **danno su foglia** di vite:



5.



6.



7.

La gestione in orticoltura e campicoltura varia in funzione della propria situazione, ma lo scopo finale è sempre quello di contenere il numero di insetti presenti sotto una soglia di danno tollerabile, evitare perdite di produzione e mirare a una convivenza con questo coleottero. Per ottenere una migliore efficacia è possibile combinare tra loro le diverse **misure di lotta** attualmente disponibili, descritte in seguito.

Gestione del coleottero giapponese in orticoltura e campicoltura

Protezione con reti

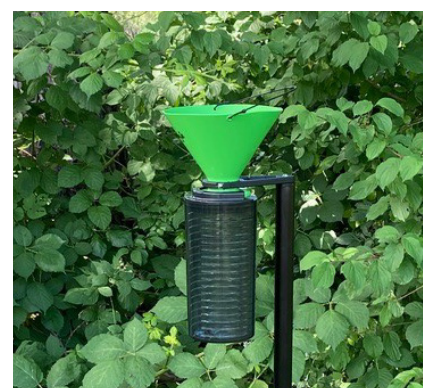
La protezione delle piante con reti antinsetto può essere utile a partire da un'infestazione media, su superfici di piccole dimensioni. Considerata la dimensione dell'adulto la maglia deve essere inferiore a 5 mm. Questa misura è molto efficace e può essere applicata in tutte le parcelle con presenza di adulti confermata. Le colture all'interno di infrastrutture o coperte da tunnel sono già parzialmente protette, è quindi importante proteggere le aperture verso l'esterno con delle reti antinsetto.



8.

Trappole a feromoni

La posa di trappole a feromoni è utile con un'infestazione da media a alta, con lo scopo di effettuare una cattura massale fuori dalla coltura. Questa misura ha un'efficacia variabile ed è di supporto ad altre misure di lotta, in particolare alla cattura manuale. Un'installazione non corretta delle trappole può avere effetti indesiderati, attirando più insetti di quelli che è in grado di catturare. La posa di trappole è possibile unicamente nella zona infestata. Per maggiori informazioni consultare la scheda tecnica sulla [posa di trappole a feromoni](#), disponibile al sito www.ti.ch/coleottero-giapponese.



9.

Gestione della coltura

Una gestione delle colture che considera la biologia dell'insetto può essere utile nel caso di media o alta infestazione. La rotazione dei prati adiacenti alla coltura e/o lavorazioni del suolo tra aprile e maggio o tra agosto e settembre, possono contenere la presenza di larve nelle zone infestate, diminuendo la futura pressione esercitata da parte degli adulti.



10.

Scelta delle colture

La presenza di colture ospiti può aumentare il livello di infestazione nella parcella. Per diminuire la presenza dell'insetto e i danni è consigliato scegliere di coltivare specie di piante meno sensibili o varietà che non presentino frutti maturi o fiori nel momento di massima presenza dell'insetto adulto in luglio.



11.

Gestione del coleottero giapponese in orticoltura e campicoltura

12.

Cattura manuale

La cattura manuale è efficace con un'infestazione da bassa a media, quando sono presenti pochi adulti per pianta e la superficie colpita è limitata. Il periodo migliore per catturare gli insetti presenti sulle piante ospiti è al mattino presto o alla sera, poiché in assenza di sole gli insetti non volano e se disturbati si lasciano cadere al suolo, facilitando la cattura. Questa misura non ha effetti secondari indesiderati ed è applicabile in tutte le zone. Per maggiori informazioni consultare la scheda tecnica sulla [cattura manuale](#), disponibile al sito www.ti.ch/coleottero-giapponese.



13.

Prodotti insetticidi

L'utilizzo di prodotti insetticidi in Canton Ticino, secondo le indicazioni del Servizio fitosanitario cantonale, è attualmente possibile solo in viticoltura all'interno della zona infestata, rispettando le condizioni di applicazione. Nel caso di infestazioni in orticoltura e campicoltura si prega di contattare il Servizio fitosanitario cantonale.



Gestione del coleottero giapponese in orticoltura e campicoltura

Basi legali

- Ordinanza sulla salute dei vegetali (OSaIV, [RS 916.20](#)).
- Ordinanza sull'emissione deliberata nell'ambiente (OEDA, [RS 814.911](#)).
- Ordinanza del DEFR e del DATEC concernente l'ordinanza sulla salute dei vegetali (OSaIV-DEFR-DATEC, [RS 916.201](#)).
- Decisione generale per impedire la diffusione di *Popillia japonica* Newman – Cantoni interessati: Ticino, Vallese, Grigioni ([FF 2026 1056](#)).

Fonti immagini

1, 2, 4, 5, 6, 7, 8, 9, 12 - Sezione dell'agricoltura, Servizio fitosanitario
3, 10, 11, 13 - Getty Images

Maggiori informazioni

Sul sito www.ti.ch/coleottero-giapponese sono pubblicate le misure vigenti e le misure di lotta al coleottero giapponese ed è possibile scaricare il volantino in formato PDF.

