
Messaggio

numero

data

Dipartimento

FINANZE E ECONOMIA

Concerne

Preventivo 2008

Signora Presidente, signora e signori Consiglieri,

con il presente messaggio vi sottoponiamo per esame il progetto di Preventivo del Cantone per il 2008.

INDICE

1.	PRESENTAZIONE DEI CONTI	4
2.	CONSIDERAZIONI GENERALI	5
3.	L'EVOLUZIONE ECONOMICA	8
4.	GLI ASPETTI FINANZIARI	10
5.	INDICATORI DELLA SITUAZIONE FINANZIARIA	20
6.	CONFRONTO DEL PREVENTIVO 2008 CON IL PREVENTIVO 2007	23
6.1.	Osservazioni ai singoli gruppi di spesa.....	24
6.1.1.	(30) Spese per il personale (+ 29.9 milioni di franchi).....	24
6.1.2.	(31) Spese per beni e servizi (+ 3.2 milioni di franchi).....	25
6.1.3.	(32) Interessi passivi (+2.3 milioni di franchi).....	25
6.1.4.	(33) Ammortamenti (+ 49.0 milioni di franchi).....	25
6.1.5.	(34) Partecipazione a entrate e contributi senza precisa destinazione (- 0.3 milioni di franchi).....	26
6.1.6.	(36) Contributi cantonali (+ 7.6 milioni di franchi).....	26
6.2.	Osservazioni ai singoli gruppi di ricavi.....	28
6.2.1.	(40) Imposte (+ 73.6 milioni di franchi).....	28
6.2.2.	(41) Regalie, monopoli, patenti e concessioni (+ 9.0 milioni di franchi).....	31
6.2.3.	(42) Redditi della sostanza (+ 5.0 milioni di franchi).....	31
6.2.4.	(43) Ricavi per prestazioni, tasse, multe, vendite e rimborsi (- 1.9 milioni di franchi).....	31
6.2.5.	(44) Partecipazione a entrate e contributi senza precisa destinazione (- 17.7 milioni di franchi).....	31
6.2.6.	(45) Rimborsi da enti pubblici (- 0.1 milioni di franchi).....	32
6.2.7.	(46) Contributi per spese correnti (+ 19.7 milioni di franchi).....	32
7.	CONTO DEGLI INVESTIMENTI	33
8.	LE CONSEGUENZE FINANZIARIE DELLA NUOVA IMPOSTAZIONE DELLA PEREQUAZIONE FINANZIARIA E DELLA RIPARTIZIONE DEI COMPITI TRA CONFEDERAZIONE E CANTONI (NPC)	37
8.1.	Effetti della NPC sul preventivo 2008.....	37
8.1.1.	Effetti della NPC secondo la classificazione per genere di conto.....	37
8.1.2.	Effetti della NPC per dipartimenti.....	40
8.2.	Il 2008: un anno di transizione a livello finanziario.....	41
8.2.1.	Regime transitorio.....	42
8.2.2.	Ammortamento straordinario per 45 milioni di franchi.....	43
8.2.3.	Effetto del regime transitorio e dell'ammortamento straordinario sui saldi contabili di riferimento.....	43
9.	MISURE DI CORREZIONE E MODIFICHE DELLE BASI LEGALI	44
9.1.	Riduzione di premio LAMal: esclusioni per reddito o sostanza elevati.....	44
9.1.1.	Obiettivo della modifica legislativa.....	44
9.1.2.	Sintesi delle misure proposte.....	45

9.1.3. Considerazioni in margine alla situazione particolare delle persone sole quando fungono da "reddito di riferimento" (art. 32 LCAMal)	46
9.1.4. Considerazioni circa il criterio di esclusione per sostanza elevata	46
9.1.5. Impostazione gerarchica dei criteri straordinari di esclusione per parametri elevati di reddito o di sostanza	47
9.1.6. Valutazioni di impatto	47
9.1.7. Circa le cessioni di sostanza o le concessioni di usufrutto al fine di poter beneficiare di prestazioni sociali	47
9.1.8. Conclusioni.....	48
9.1.9. Relazioni con le linee direttive e il piano finanziario	48
9.2. Limiti di reddito Laps e LAF	48
9.3. Riduzione temporanea della misura dell'adeguamento degli stipendi al rincaro	49
9.4. Aumento temporaneo della misura del supplemento per l'imposta immobiliare e mantenimento per il quadriennio (2008-2001) della deroga all'articolo 140 LT	49
10. CONCLUSIONI	50
ALLEGATO 1	57
(Tabelle gettiti di competenza delle persone fisiche e giuridiche)	57
ALLEGATO 2.....	60
(Grafici).....	60

1. PRESENTAZIONE DEI CONTI

Il Preventivo del Cantone per il 2008 si presenta come segue (in milioni di franchi):

	<u>2008</u>	<u>2007</u>
<u>Conto di gestione corrente</u>		
Uscite correnti	2'599.9	2'560.2
Ammortamenti amministrativi	217.0	166.0
Addebiti interni	167.9	161.6
Totale spese correnti	2'984.8	2'887.8
Entrate correnti	2'642.7	2'556.2
Accrediti interni	167.9	161.6
Totale ricavi correnti	2'810.6	2'717.9
Risultato d'esercizio	-174.2	-169.9
<u>Conto degli investimenti</u>		
Uscite per investimenti	362.1	413.1
Entrate per investimenti	145.7	192.7
Onere netto per investimenti	216.4	220.4
<u>Conti di chiusura</u>		
Onere netto per investimenti	216.4	220.4
Ammortamenti amministrativi	217.0	166.0
Risultato d'esercizio	-174.2	-169.9
Autofinanziamento	42.8	-3.9
Risultato totale	-173.6	-224.4

2. CONSIDERAZIONI GENERALI

“Senza soluzione di continuità” verrebbe da dire guardando il preventivo 2008: dal 1995 al 2008 10 anni su 14 di risultati d’esercizio in rosso (9 se non epurati dall’effetto salvifico della partecipazione al provento della vendita dell’oro in esubero della Banca Nazionale Svizzera). Un lasso di tempo di sostanziale fragilità delle finanze cantonali che mal si concilia, seppur considerato con occhio benevolo, con il principio dell’equilibrio finanziario sancito all’art. 4 della Legge cantonale sulla gestione e sul controllo finanziario dello Stato, che prescrive il pareggio del conto di gestione corrente a medio termine. Il capitale proprio di 800 milioni a fine del 1995 si è così trasformato in un’eccedenza passiva di oltre 300 milioni di franchi.

Disequilibrio delle finanze cantonali in parte determinato dalla recessione economica del 1996 e da tassi di crescita nominali del Prodotto interno lordo ticinese inferiori all’1% nel 1997, nel 2002 e nel 2003; e in parte da scelte politiche volte a mantenere il livello delle prestazioni del Cantone in settori importanti quali la socialità e la formazione, pur adottando nel contempo sgravi fiscali, che hanno comportato importanti rinunce di gettito. Nell’affrontare il preventivo 2008 il Consiglio di Stato si è da subito confrontato con l’elemento più preoccupante per le finanze pubbliche: una previsione di autofinanziamento negativo di oltre 90 milioni di franchi.

Benché possa apparire riduttivo a un osservatore esterno, l’obiettivo per il primo preventivo della nuova legislatura di scongiurare la ricaduta in autofinanziamento negativo ha in realtà comportato una manovra di dimensioni non indifferenti in termini assoluti. Un primo non solo importante ma anche indispensabile tassello per ricondurre le finanze cantonali sui binari di conti non più deficitari entro la fine della legislatura. Obiettivo, quest’ultimo, chiaramente fatto proprio dal Governo per il quadriennio.

Senza allarmismo, ma con la pacatezza della ragione, occorre prendere concretamente coscienza della situazione oggettivamente critica delle finanze cantonali. Non è infatti un caso né deve sorprendere se nuovamente il nostro Cantone si ritrova ad essere fanalino di coda nello studio comparativo delle finanze cantonali effettuato annualmente dall’Idheap dell’Università di Losanna.

Andamento ancor più stridente se si considera la buona evoluzione economica generale, che fortunatamente aiuta l’Ente pubblico in maniera consistente, ma che, rappresentando praticamente un unicum di tassi di crescita elevati e di durata temporale, altrettanto fa temere per gli effetti sui conti pubblici qualora la tendenza dovesse rallentare o invertirsi.

Alla politica è dunque chiesto un atto di sincerità: prendere atto, come detto, senza allarmismo ma con serietà della situazione e possibilmente compiere delle scelte coerenti. Ciò vale in primis per il Consiglio di Stato, ritenuto che le finanze pubbliche non sono altro che la traduzione finanziaria di tutte le politiche settoriali e dipartimentali, ma anche per il Gran Consiglio, spesso tentato di assecondare proposte di maggior spesa o di minor entrate, tutte variamente giustificabili e auspicabili se analizzate singolarmente e se ci si astraie dal contesto in cui versano le oggettive possibilità finanziarie del Cantone.

Per il Governo la consapevolezza delle perduranti difficoltà finanziarie non è sicuramente un novum. Nel recente passato il Consiglio di Stato ha scelto d’intervenire gradualmente, cercando di riportare sotto controllo le spese di funzionamento del Cantone.

Questo Governo necessita comunque di una chiara ed effettiva condivisione dell’obiettivo del risanamento dei conti a medio termine da parte del Parlamento, senza ambiguità nelle scelte e nell’ambito delle rispettive competenze e responsabilità.

Alla politica è chiesto anche un atto di chiarezza e di concretezza: per molti anni si è parlato di revisione dei compiti dello Stato, ma appunto spesso, purtroppo, se ne è solo parlato con toni anche enfatici.

Rivedere i compiti dello Stato è un esercizio difficile e faticoso, anche se non eccezionale in quanto tale. L'attenzione a ciò che lo Stato fa e a come lo fa dovrebbe essere preoccupazione costante, non straordinaria.

La situazione critica e perdurante delle finanze cantonali chiede pure in questo senso un atto di responsabilità, anche se non facilmente spendibile politicamente. Evitando di ammantare di eccessivi significati ideologici il principio per cui a lungo termine non è possibile operare al di sopra dei propri mezzi occorre semplicemente, ma altrettanto coerentemente, prenderne atto, adottando misure forse non spettacolari ma concrete.

E' in un certo senso paradossale, ma è nei momenti di ristrettezza finanziaria che alla politica si richiede ancor più chiarezza d'indirizzi di priorità d'intervento. Laddove la politica dovrebbe esprimersi in maniera più qualificante in realtà fatica a farlo, perché il compito è più arduo.

Passando ora più concretamente al preventivo 2008 in esame i dati essenziali sono i seguenti:

- un buon incremento delle entrate correnti (+ 3.4 %) rispetto al preventivo dell'anno precedente grazie anche alle favorevoli previsioni di gettito delle imposte delle persone fisiche e delle persone giuridiche sostenute, come detto, dalla buona congiuntura economica.
- Un incremento relativamente contenuto delle uscite correnti (+ 1.6 % in termini nominali, + 0.4 % in termini reali), sempre rispetto al preventivo 2007, sulle quali ha influito in modo positivo la Nuova impostazione della perequazione finanziaria e della ripartizione dei compiti tra Confederazione e Cantoni (NPC).
- La decadenza delle misure transitorie per il risanamento delle finanze decise nella passata legislatura e la loro parziale sostituzione con altre per il quadriennio corrente.
- Permane preoccupante l'evoluzione del debito pubblico, che continua a degradarsi (1'507 milioni di franchi a fine 2008, se si considera la stima di consuntivo 2007 del 12 settembre 2007), e del capitale proprio (disavanzo riportato di 334 milioni di franchi a fine 2008, sempre rispetto alle stime di consuntivo 2007). Entrambi ovviamente condizionati dal risultato totale preventivato per il 2008 di - 173.6 milioni di franchi, influenzato solo in parte dall'esigenza di effettuare un ammortamento straordinario dell'ordine di 45 milioni di franchi.
- Un autofinanziamento positivo di 42.8 milioni di franchi, pari a un grado di autofinanziamento del 19.8 %.

Nel messaggio si rinuncia a elencare puntualmente le misure adottate dal Consiglio di Stato sul fronte delle uscite e delle entrate che rientrano in una logica di lavoro "ordinario" di elaborazione di conti previsionali, cioè quei contenimenti di spesa o revisioni di stime di entrate, che non richiedono modifiche di legge o di regolamento.

Ci si limita volutamente a indicare le misure di carattere più "strutturale", che richiedono adeguamenti legislativi, che hanno effetto già sui conti del 2008 e a medio termine, sino all'auspicato pareggio dei conti a fine quadriennio.

In questo ambito si possono distinguere quattro interventi in una logica di contenuta simmetria dei sacrifici: sul personale dello Stato, con il riconoscimento parziale del rincaro; sull'economia con il mantenimento del supplemento dell'aliquota dell'imposta immobiliare delle persone giuridiche; sui comuni con la rinuncia alla quota di partecipazione al gettito dell'imposta sul maggior valore immobiliare e, da ultimo, sui beneficiari dei sussidi ai premi dell'assicurazione malattia con l'esclusione per redditi e sostanza lordi elevati.

L'insieme di queste misure ha permesso di correggere il disavanzo preventivato e l'autofinanziamento per un importo complessivo di 135 milioni di franchi, dei quali 70 sul fronte delle uscite correnti e 65 delle entrate.

Il Preventivo 2008 è anche il primo che si inserisce nel contesto della NPC, il cui impatto complessivo è positivo sul risultato totale 2008 (28.5 milioni di franchi), mentre è negativo sul risultato d'esercizio 2008 (- 21.2 milioni di franchi). Per informazioni più dettagliate si rimanda al capitolo 8 del presente messaggio.

Il risultato conseguito dal Consiglio di Stato con il Preventivo 2008 non è tale, come detto già in apertura, da indurre a troppi entusiasmi e da eliminare i motivi di forte preoccupazione riguardo all'evoluzione delle finanze cantonali per il quadriennio. La situazione rimane critica con disavanzi strutturali dell'ordine di 130 - 150 milioni di franchi non sostenibili a lungo termine.

Il Consiglio di Stato dovrà affrontare con ancor maggiore concretezza d'intenti la strada tutta in salita del riequilibrio dei conti entro fine legislatura già in occasione del prossimo piano finanziario.

3. L'EVOLUZIONE ECONOMICA

Le stime della Segreteria di Stato dell'economia (SECO) mostrano come l'economia nazionale a partire dal 2004 ha imboccato un chiaro percorso di crescita; una solida espansione congiunturale che persiste tuttora. In linea con i principali istituti d'analisi congiunturale, il Gruppo di esperti della Confederazione¹ prevede infatti per l'anno in corso una crescita del Pil reale superiore al 2 %.

La buona salute delle economie dei nostri principali partner commerciali, e in particolare dei paesi europei, unita all'apprezzamento dell'euro rispetto al franco svizzero hanno favorito l'esportazione *made in Switzerland*, da cui l'importante contributo della bilancia commerciale alla crescita del Pil.

Progressivamente è pure cresciuta la domanda interna: dalle spese per i consumi finali agli investimenti effettuati dalle imprese, questi ultimi favoriti in gran parte dal dinamismo del mercato finanziario, dalle ottime prospettive sul piano degli affari e dalla buona evoluzione dei tassi d'interesse. La situazione è pure rimasta distesa sul fronte del livello generale dei prezzi, anche grazie ad una politica monetaria della Banca Nazionale che è stata in grado di contenere i rischi d'inflazione.

L'economia cantonale ha seguito questo andamento positivo, tanto è vero che secondo le stime dell'istituto Bak Basel Economics dal 2004 il Pil ticinese ha fatto segnare un trend positivo contrassegnato da tassi annui di crescita superiori al 2 %. Le previsioni per il 2007 indicano un + 2.4 %.

La favorevole situazione congiunturale non ha mancato di influenzare positivamente, anche se con un significativo ritardo, il mercato del lavoro, sia a livello nazionale sia cantonale.

In Ticino, l'impiego ha invertito il suo trend negativo, tranne qualche eccezione, ad inizio 2004, ma ha dovuto attendere la fine del 2006 per registrare dei miglioramenti sostanziali. Secondo la Statistica sull'impiego dell'Ufficio federale di statistica (STATIMP), il numero di addetti nel secondario e terziario ticinesi è cresciuto del 2.5 % nel quarto trimestre del 2006 (rispetto allo stesso periodo dell'anno precedente), del 3.2 % nel primo trimestre 2007 e del 4.6 %, per oltre 7'000 addetti in più, nel secondo trimestre di quest'anno. Dati questi che vengono confermati anche dalla Statistica sulle persone occupate (SPO), che cifra la crescita ticinese del secondo trimestre 2007 come la più alta a livello nazionale.

Parallelamente, nel corso degli ultimi tre anni vi è stata, dapprima, una sensibile riduzione della crescita dei senza lavoro, che dal giugno del 2006 si è trasformata in un'inversione di tendenza, con diminuzioni annue della disoccupazione.

Nell'ultimo mese di agosto si contavano 5'832 disoccupati per un tasso del 3.9 %, contro 6'580 persone e un tasso di 4.4 % un anno prima, vale a dire una contrazione dell'effettivo dell'11.4 %. In media negli ultimi 12 mesi sono stati registrati 6'785 disoccupati pari ad un tasso del 4.6 %, che è inferiore ai valori medi per il rispettivo periodo degli ultimi due anni

I principali istituti di previsioni congiunturali concordano nel prevedere una persistenza dell'attuale trend positivo dell'economia nazionale e sulla stessa linea si esprime il Bak per quanto attiene all'evoluzione dell'economia cantonale. Attualmente, infatti, i fattori che potrebbero in qualche modo minacciare l'espansione congiunturale sembrano abbastanza limitati e la crescita economica nel nostro paese sufficientemente robusta.

¹ La Commissione per le questioni congiunturali (CQC) è stata istituita dal Consiglio Federale ed è composta da rappresentanti dell'economia, della scienza, dei cantoni e della Banca nazionale svizzera. Questo gruppo di esperti pubblica ogni trimestre una previsione sull'evoluzione congiunturale in Svizzera.

Ovviamente in economia la prudenza non è mai troppa; i rischi all'orizzonte sono, infatti, per natura sempre difficile da prevedere. Fra i principali pericoli si possono annoverare un improvviso apprezzamento del franco svizzero, che negli ultimi tempi ha continuato a perdere terreno rispetto al complesso delle principali valute estere, e i potenziali rischi d'inflazione di fronte all'espansione dell'economia mondiale. Per finire non si possono sottovalutare le conseguenze derivanti da eventi straordinari che, se fuori controllo, possono innescare conseguenze anche gravi sull'andamento dell'economia reale e sui mercati internazionali; l'ultimo caso (in ordine cronologico) riguarda le turbolenze avvenute di recente sui mercati finanziari statunitensi in relazione al mercato immobiliare.

4. GLI ASPETTI FINANZIARI

Il Preventivo 2008 presenta un disavanzo d'esercizio di 174.2 milioni di franchi, un onere netto per investimenti di 216.4 milioni di franchi, ammortamenti amministrativi per 217.0 milioni di franchi e un disavanzo totale di 173.6 milioni di franchi, con un autofinanziamento pari a 42.8 milioni di franchi. Con il Preventivo 2008 viene confermato l'obiettivo minimo di raggiungere l'autofinanziamento positivo dal 2007.

Il Preventivo 2008 è caratterizzato dall'entrata in vigore della Nuova perequazione finanziaria e della ripartizione dei compiti tra Confederazione e Cantoni (NPC), i cui dettagli finanziari sono rimandati al capitolo 8; per ulteriori informazioni sulla NPC si rimanda inoltre al messaggio 5924 del 2 maggio 2007 e relativo rapporto del 28 agosto 2007.

1. Le spese correnti ammontano a 2'984.7 milioni di franchi (+ 96.9 milioni rispetto al Preventivo 2006, + 3.4 %); l'aumento comprende anche un ammortamento straordinario di 45 milioni di franchi. Considerata una previsione di inflazione per il 2008 del 1.2 % (dato SECO del 2.10.2007), in termini reali vi è un aumento del 2.2 %.

Le uscite correnti sono pari a 2'599.9 milioni di franchi, con un aumento di 39.7 milioni rispetto al 2007, + 1.6 % in termini nominali, + 0.4 % in termini reali.

Evoluzione uscite correnti e entrate correnti dal 1996

Anno	Uscite correnti		Entrate correnti	
	milioni di franchi	variazione	milioni di franchi	variazione
1996	1'919	+ 6.2%	1'991	- 2.3%
1997	2'005	+ 4.5%	2'045	+ 2.7%
1998	1'990	- 0.7%	2'087	+ 2.0%
1999	2'028	+ 1.9%	2'280	+ 9.2%
2000	2'042	+ 0.7%	2'322	+ 1.8%
2001	2'131	+ 4.3%	2'351	+ 1.2%
2002	2'240	+ 5.1%	2'405	+ 2.2%
2003	2'365	+ 5.6%	2'339	- 2.7%
2004	2'464	+ 4.2%	2'375	+ 1.5%
2005*	2'494	+ 1.2%	3'029	+ 27.5%
2006	2'512	+ 0.7%	2'533	- 16.4%
2007 P**	2'560	+ 2.2%	2'556	+ 3.8%
2008 P	2'600	+ 1.6%	2'643	+ 3.4%

*entrate correnti C.2005 comprendono incasso straord. da vendita attivi liberi BNS

**variazione rispetto P. 2006

2. L'evoluzione delle spese correnti nel Preventivo 2008 è determinata in preponderanza dalle variazioni seguenti dei quattro principali gruppi di spesa: personale, beni e servizi, ammortamenti, contributi cantonali (in milioni di franchi):

Gruppo di spesa	P.2007	P.2008	Variazione	
			in fr.	in %
Personale	841.4	871.3	29.9	3.6
Beni e servizi	237.6	240.8	3.2	1.3
Ammortamenti	182.1	231.1	49.0	26.9
Contributi cantonali	1'277.9	1'285.5	7.6	0.6

Le **spese per il personale** subiscono un incremento di 29.9 milioni di franchi dovuto in particolare al decadimento delle misure di risparmio sul personale, fatta eccezione per il riconoscimento del 50% del rincaro che viene riproposto per l'intera legislatura, ed alla crescita del numero dei docenti. Per quanto attiene alle variazioni e alle misure di contenimento su questa voce di spesa si rimanda al dettaglio dei singoli gruppi di spesa (capitolo 6.1).

Le **spese per beni e servizi** subiscono un incremento, raggiungendo l'importo di 240.8 milioni di franchi, con una crescita di poco superiore al rincaro previsto per il 2008.

Gli **ammortamenti** ammontano a 231.1 milioni di franchi, con un incremento rispetto al preventivo 2007 di 49.0 milioni di franchi, dovuto ad un ammortamento straordinario di 45.0 milioni di franchi relativo al trapasso di proprietà dal Cantone alla Confederazione dell'intero corpo autostradale (per i dettagli vedi capitolo 6.1).

Le **spese per contributi cantonali** ammontano a 1'285.5 milioni di franchi, con un aumento rispetto al Preventivo 2007 di 7.6 milioni di franchi; questo gruppo di spesa presenta un tasso di crescita dello 0.6 %; il dato è comunque influenzato in modo significativo dagli effetti della NPC, si vedano i dettagli al capitolo 8.

3. L'evoluzione della spesa corrente e delle uscite correnti per aree dipartimentali tra Preventivo 2008 e Preventivo 2007 si presenta come segue (in milioni di franchi):

Uscite correnti	Variazione P2008 / P2007	%
Amministrazione	-1.1	-4.0
Istituzioni	12.3	4.6
Sanità e socialità	-18.6	-1.7
DECS	25.1	4.0
Territorio	10.8	6.1
Finanze e economia	11.0	3.1
Totale	39.7	1.6

Nelle tabelle che seguono è presentata l'evoluzione dei tre gruppi di spesa "personale, beni e servizi, contributi cantonali" per aree dipartimentali.

Spese personale	Variazione P2008 / P2007	%
Amministrazione	0.6	3.8
Istituzioni	7.6	4.6
Sanità e socialità	3.2	3.9
DECS	13.9	3.7
Territorio	1.2	1.4
Finanze e economia	3.5	2.7
Totale	29.9	3.6

Beni e servizi	Variazione P2008 / P2007	%
Amministrazione	-2.0	-16.9
Istituzioni	1.9	7.5
Sanità e socialità	2.7	13.4
DECS	1.1	2.7
Territorio	-5.0	-10.0
Finanze e economia	4.5	4.9
Totale	3.2	1.3

Contributi cantonali	Variazione P2008 / P2007	%
Amministrazione	0.3	40.6
Istituzioni	3.8	18.2
Sanità e socialità	-24.6	-2.5
DECS	9.8	4.9
Territorio	16.9	42.9
Finanze e economia	1.4	5.5
Totale	7.6	0.6

4. I ricavi correnti ammontano a 2'810.5 milioni di franchi (2'717.9 nel Preventivo 2007), con un aumento di 92.6 milioni di franchi, pari al 3.4 % nominale (in termini reali del 2.2 %), mentre le entrate correnti sono pari a 2'642.7 milioni di franchi, con un incremento di 86.5 milioni di franchi rispetto al 2007, pari a +3.4% in termini nominali e + 2.2% in termini reali. Il gettito complessivo delle imposte è stimato in 1'472.3 milioni di franchi contro i 1'398.7 del Preventivo 2007 (+ 73.6 milioni di franchi). Viene confermato per l'intero quadriennio (2008 - 2011) il correttivo d'imposta da applicare all'imposta immobiliare delle persone giuridiche ai soli fini cantonali.
5. Il conto degli investimenti presenta uscite per 362.1 milioni di franchi (contro i 413.1 del Preventivo 2007: -51.0 milioni di franchi) ed entrate per 145.7 milioni di franchi (Preventivo 2007: 192.7 milioni di franchi). L'onere netto è pari a 216.4 milioni di franchi contro i 220.4 del Preventivo 2007. Il volume netto d'investimento complessivo del quadriennio verrà formalizzato con il Piano finanziario degli investimenti 2008/11 ed ammonta a 950 milioni di franchi.
6. Gli effetti della Nuova perequazione finanziaria e della ripartizione dei compiti tra confederazione e Cantoni (NPC) sul Preventivo 2008 comportano un peggioramento di 21.2 milioni di franchi del risultato d'esercizio rispetto alla situazione senza NPC, mentre l'autofinanziamento risulta migliore per 23.8 milioni di franchi in quanto l'ammortamento straordinario non ha effetto sull'autofinanziamento. Considerato il minore onere sugli investimenti netti pari a 4.6 milioni di franchi, l'effetto positivo della riforma sul risultato totale nel 2008 è quindi di 28.5 milioni di franchi.

7. L'autofinanziamento è di nuovo positivo e si fissa a 42.8 milioni di franchi, derivante da ammortamenti amministrativi pari a 217 milioni di franchi a fronte di un risultato d'esercizio di - 174.2 milioni di franchi. Il grado di autofinanziamento si fissa per il 2008 al 19.8%. Pur trattandosi di un miglioramento rispetto ai valori degli scorsi anni, il risultato è comunque ancora lontano dall'essere soddisfacente, si ricorda infatti che la Conferenza dei direttori cantonali delle finanze raccomanda un grado di autofinanziamento minimo del 70 %.
8. Il disavanzo totale previsto è di 173.6 milioni di franchi contro i 224.4 milioni di franchi del Preventivo 2007. Sulla base di questo risultato, e considerata la stima di consuntivo 2007 del 12 settembre 2007, il debito pubblico totale a fine 2008 è stimato a 1'507 milioni di franchi; mentre il disavanzo riportato a 334 milioni di franchi.
9. Come per gli scorsi anni l'obiettivo del Governo rimane comunque il pareggio dei conti entro la fine del quadriennio 2008-2011, come previsto dalla Legge sulla gestione e sul controllo finanziario dello Stato.

SPESE CORRENTI, in milioni di franchi, dal 1978

	Spese correnti	Spese correnti 1)	Uscite correnti 2)	Spese per il personale	Spese per beni e servizi	Contributi cantonali lordi
1978	832	832	n.d.	291	113	251
1979	870	870	n.d.	310	107	260
1980	928	928	815	329	106	275
1981	958	958	839	336	112	275
1982	1'008	1'008	886	358	114	289
1983	1'060	1'060	931	374	115	298
1984	1'105	1'105	965	384	124	310
1985	1'147	1'147	997	399	128	321
1986	1'202	1'202	1'046	423	130	337
1987	1'259	1'259	1'088	437	132	366
1988	1'530	1'380	1'192	470	143	395
1989	1'498	1'498	1'304	532	156	441
1990	1'614	1'614	1'405	571	174	495
1991	1'799	1'799	1'571	641	198	560
1992	1'906	1'906	1'684	668	200	645
1993	1'979	1'979	1'731	694	199	669
1994	2'139	2'039	1'804	710	220	701
1995	2'070	2'070	1'816	722	223	712
1996	2'176	2'176	1'919	736	221	800
1997	2'265	2'265	2'005	731	226	865
1998	2'247	2'247	1'990	722	207	876
1999	2'293	2'293	2'028	714	209	898
2000	2'304	2'304	2'042	735	204	919
2001	2'397	2'397	2'131	766	231	938
2002	2'582 3)	2'582 3)	2'240	784	240	1'018
2003	2'726	2'726	2'365	804	242	1'080
2004	2'819	2'819	2'464	815	244	1'156
2005	3'131	2'851	2'494	824	240	1'186
2006	2'824	2'824	2'512	841	246	1'206
P.2007	2'888	2'888	2'560	841	238	1'278
P.2008	2'985	2'940	2'600	871	241	1'285

1) Dedotti gli ammortamenti straordinari dei beni amministrativi di 150 milioni (1988), 100 milioni (1994), 280 milioni di franchi (2005) e 45 milioni di franchi (2008).

2) Uscite correnti: spese correnti dedotti gli ammortamenti amministrativi e gli addebiti interni.

3) dal 2002: include un incremento di circa 60 milioni di franchi agli addebiti interni relativi agli affitti calcolatori.

RICAVI CORRENTI, in milioni di franchi, dal 1978

	Ricavi correnti	Entrate correnti 2)	Imposte	Regalie e redditi della sostanza	Partecipaz. a entrate	Contributi per spese correnti
1978	836	n.d.	525	n.d.	50	82
1979	818	n.d.	520	n.d.	35	91
1980	864	832	538	n.d.	57	88
1981	893	858	544	n.d.	48	112
1982	1'030	994	634	n.d.	58	134
1983	1'065	1'025	647	n.d.	51	133
1984	1'185	1'140	723	53	73	147
1985	1'241	1'192	744	61	71	170
1986	1'374	1'327	845	74	86	169
1987	1'408	1'363	869	74	92	175
1988	1'679 1)	1'631 1)	1'092 1)	83	111	187
1989	1'636	1'585	1'015	108	105	191
1990	1'699	1'648	1'034	120	104	206
1991	1'838	1'777	1'108	130	119	222
1992	1'877	1'815	1'072	124	128	280
1993	2'009	1'942	1'194	130	137	277
1994	2'167 1)	2'111 1)	1'312 1)	124	132	318
1995	2'098	2'039	1'215	124	143	337
1996	2'051	1'991	1'131	116	130	378
1997	2'109	2'045	1'110	119	136	432
1998	2'146	2'087	1'153	144	125	400
1999	2'341	2'280	1'265	159	149	422
2000	2'385	2'322	1'344	168	132	410
2001	2'416	2'351	1'288	186	195	398
2002	2'540 3)	2'405	1'358	186	165	397
2003	2'491	2'339	1'224	213	169	413
2004	2'525	2'375	1'252	233	146	420
2005	3'185 4)	3'029 4)	1'347	808	165	420
2006	2'693	2'533	1'384	238	182	435
P.2007	2'718	2'556	1'399	229	166	464
P.2008	2'811	2'643	1'472	243	149	483

1) Maggior incasso imposte di successione e donazione rispetto al Preventivo 1988 (110.9 milioni di franchi) e 1994 (117.6 milioni di franchi).

2) Entrate correnti: ricavi correnti dedotti accrediti interni.

3) dal 2002: include un incremento di circa 60 milioni di franchi agli accrediti interni relativi agli affitti calcolatori.

4) Regalie e redditi della sostanza 2005 comprendono 557 milioni di franchi di entrata straordinaria derivante dalla vendita degli attivi liberi della BNS.

Grafico 1

Spese correnti totali e ricavi correnti totali 1995-2008, in milioni di franchi

● Spese correnti totali ■ Ricavi correnti totali

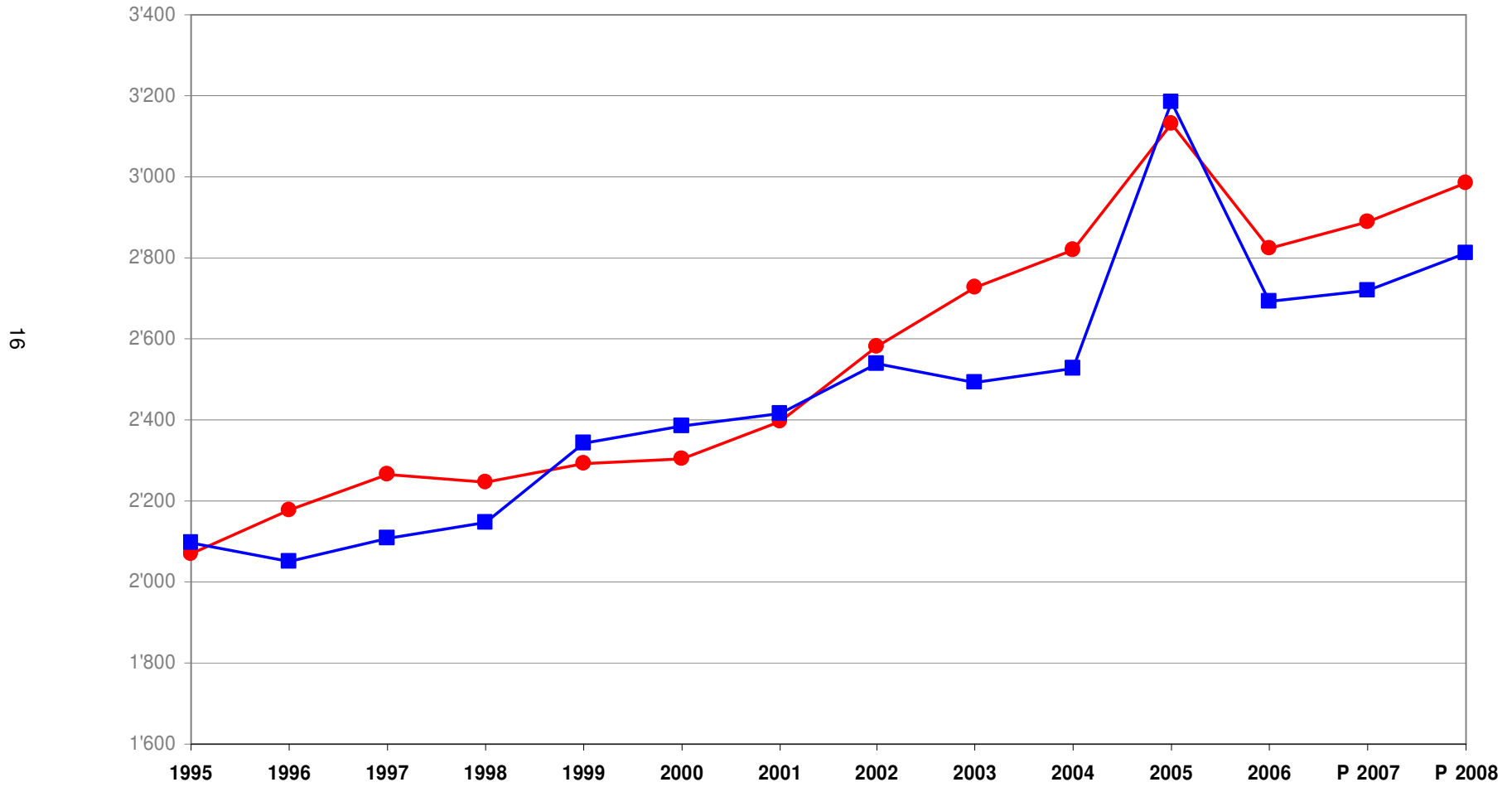


Grafico 2

Uscite correnti totali e entrate correnti totali 1995-2008, in milioni di franchi

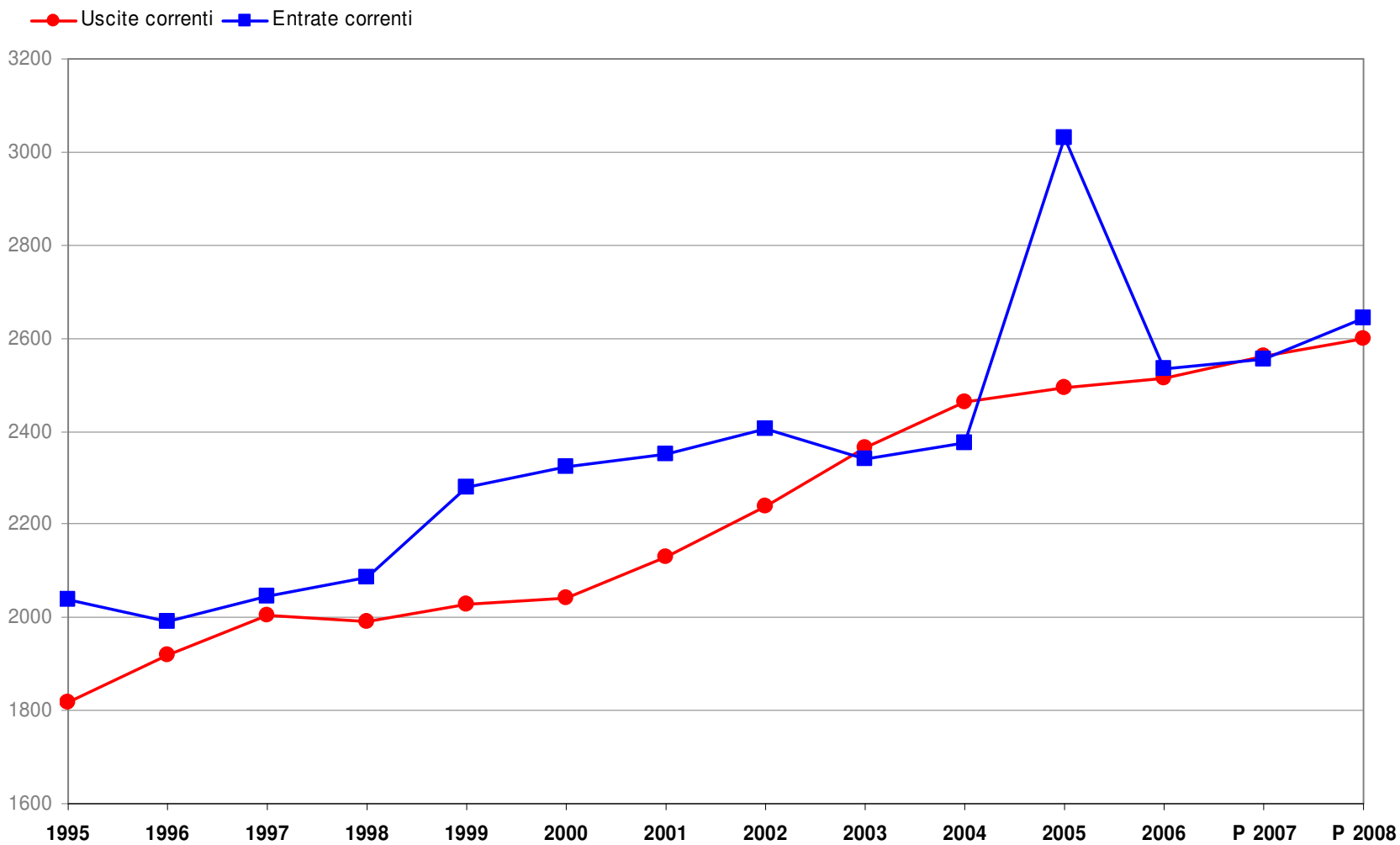


Grafico 3

Risultato totale e risultato d'esercizio 1995-2008, in milioni di franchi

■ Risultato totale ■ Risultato d'esercizio

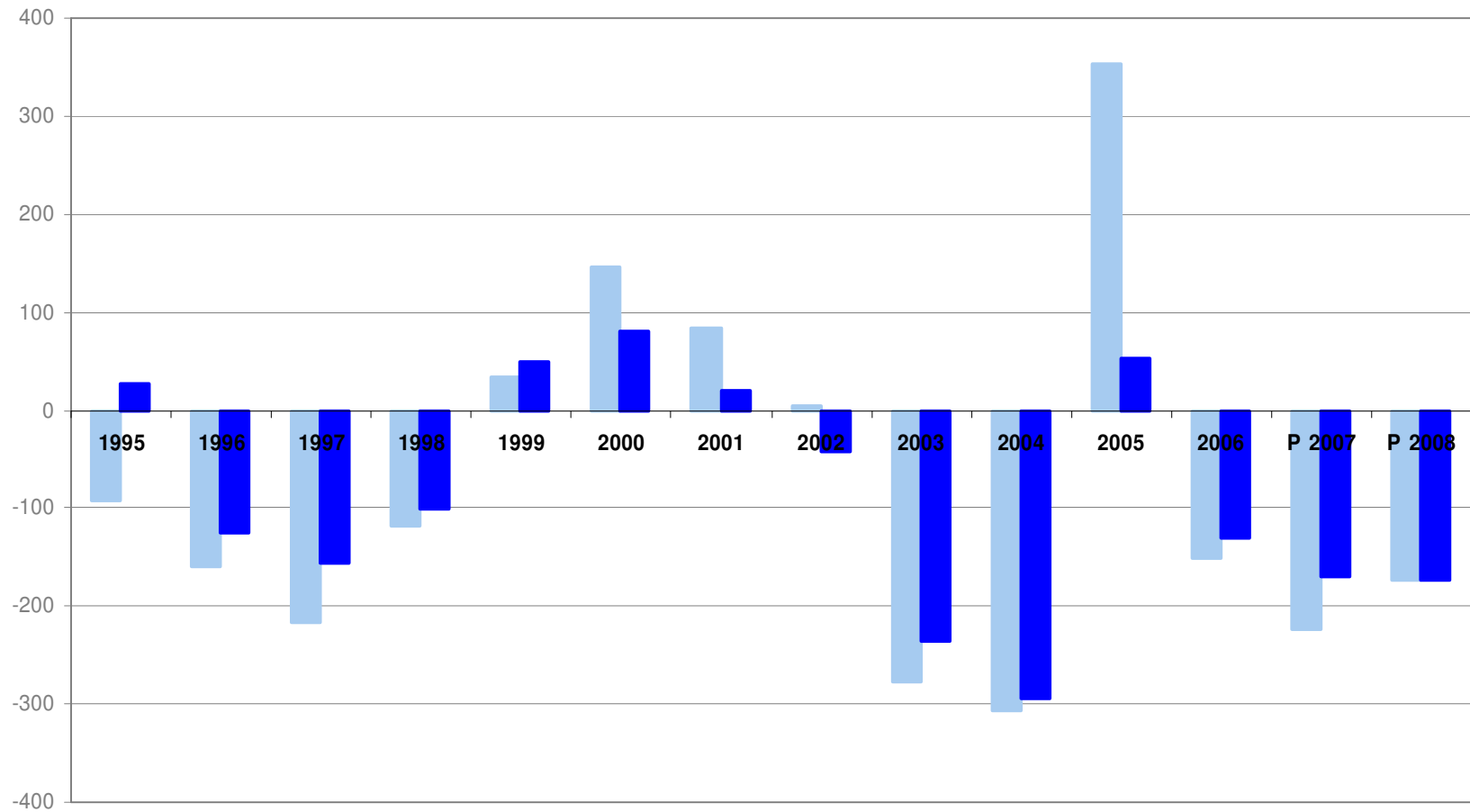
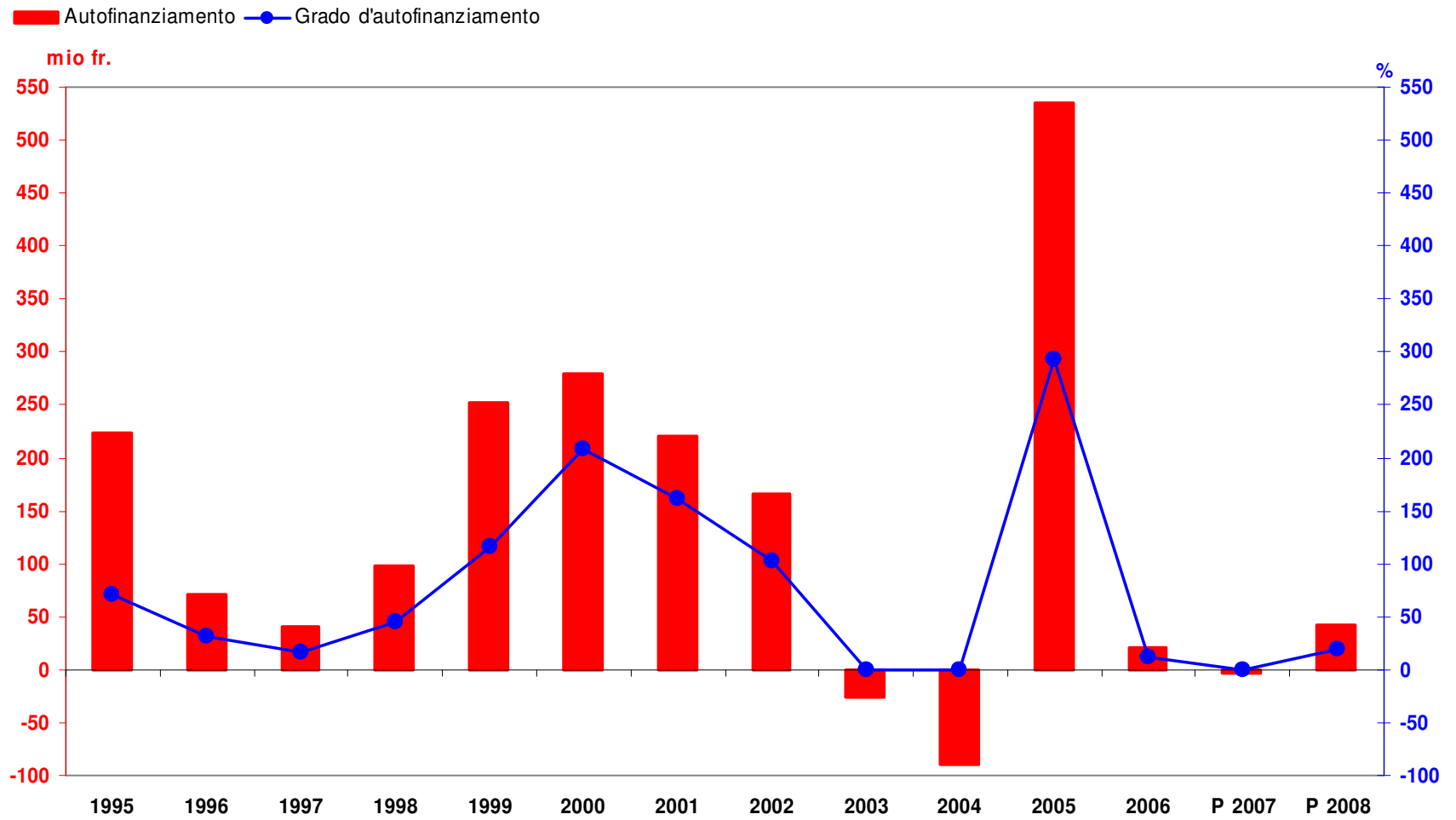


Grafico 4
Autofinanziamento e grado d'autofinanziamento 1995-2008



5. INDICATORI DELLA SITUAZIONE FINANZIARIA

Per un'analisi succinta dell'evoluzione delle finanze del Cantone a partire dal 1993 presentiamo l'evoluzione degli indicatori finanziari, elaborati secondo le definizioni della Commissione speciale della Conferenza dei direttori cantonali delle finanze. Fra parentesi è indicato il valore dell'indicatore per l'anno 2008. Mettiamo in relazione anche questi valori con la scala di valutazione utilizzata dalla Sezione degli enti locali per l'analisi dei comuni ticinesi.

I valori segnati dagli indicatori finanziari continuano a presentare, rispetto ai valori di riferimento, una situazione negativa delle finanze cantonali anche per il 2008.

1. Capacità d'autofinanziamento (1.66 %)

Autofinanziamento in percento dei ricavi correnti (senza accrediti interni e contributi da riversare).

Scala di valutazione:

debole	< 8 %
medio	8 % - 15 %
buono	> 15 %

Pur presentando un valore positivo, la capacità di autofinanziamento è giudicata debole secondo la scala di valutazione considerata.

2. Quota degli oneri finanziari (6.56 %)

Interessi passivi e ammortamenti ordinari dedotti i redditi patrimoniali netti in percento dei ricavi correnti.

Scala di valutazione:

non più sopportabile	> 18 %
alto	10 % - 18 %
sopportabile	3% - 10 %
debole	< 3 %

La quota degli oneri finanziari è influenzata in modo importante dall'onere per ammortamenti amministrativi contabilizzati. Il valore di questo indicatore è ritenuto sopportabile.

3. Grado d'autofinanziamento (19.76%)

Autofinanziamento in percento degli investimenti netti.

Scala di valutazione:

debole	< 60 %
medio	60 % - 80 %
buono	> 80 %

Il grado d'autofinanziamento previsto per l'anno 2008 è positivo (vedi osservazioni fatte per la capacità d'autofinanziamento), ma il valore è ben lontano dal valore limite del 70% ed è sintomo di una situazione finanziaria estremamente preoccupante.

4. Grado d'indebitamento supplementare (80.24 %)

Disavanzo totale (+), rispettivamente avanzo totale (-) in percento degli investimenti netti.

Il valore dell'indicatore previsto per il Preventivo 2008 mostra un nuovo miglioramento rispetto al Preventivo 2007, dovuto in particolare alla diminuzione del disavanzo totale rispetto all'anno precedente, come pure a minori investimenti netti.

5. Quota d'investimento (12.72 %)

Investimenti lordi in percento delle uscite totali consolidate.

molto alta	> 30 %
elevata	20 % - 30 %
media	10 % - 20 %
ridotta	< 10 %

Il valore di questo indicatore viene ritenuto medio.

6. Quota di capitale proprio (non disponibile)

La quota di capitale (capitale proprio in percento del totale del passivo) viene calcolata in fase di consuntivo in quanto si tratta di un indicatore di bilancio, i cui dati sono disponibili unicamente in sede di chiusura dell'esercizio contabile. Il valore di questo indicatore a fine 2008 sarà comunque negativo.

7. Quota degli interessi (- 0.12 %)

Differenza fra gli interessi passivi e i redditi patrimoniali netti in percento dei ricavi correnti.

Scala di valutazione:

non più sopportabile	> 5 %
alto	3 % - 5 %
sopportabile	1 % - 3 %
debole	< 1 %

La quota degli interessi (negativa in quanto i redditi patrimoniali sono superiori agli interessi passivi) mostra un valore ritenuto buono.

8. Grado di copertura delle spese correnti (- 6.47 %)

Rapporto tra il risultato d'esercizio e le spese correnti al netto di addebiti interni, contributi da riversare, versamenti a finanziamenti speciali e ammortamenti straordinari.

sufficiente-positivo	> 0 %
disavanzo moderato	- 2.5 % - 0 %
disavanzo importante	< - 2.5 %

Il valore negativo di questo indicatore è da considerarsi come segnale di finanze ancora in difficoltà.

Indicatori della situazione finanziaria, 1994- 2008

ANNO	INDICATORI								
	DI GESTIONE CORRENTE				DEGLI INVESTIMENTI			DI BILANCIO**	
	Grado copertura spese correnti	Capacità d'autofinanziamento	Quota degli interessi	Quota degli oneri finanziari	Grado d'autofinanziamento	Grado d'indebitamento supplementare	Quota d'investimento	Capitale proprio	Quota di capitale proprio
	Giudizio: buono > 0	Giudizio: buono > 10	Giudizio: 2 < sopportabile < 5	Giudizio: 3 < sopportabile < 15	Giudizio: Buono > 70	Giudizio: *	Giudizio: *	in 1000 fr.	Giudizio: buono > 20
1994	1.43	14.75	-0.39	8.21	109.99	-9.99	21.82	773'284	40.64
1995	1.38	11.12	-0.55	9.22	70.71	29.29	23.60	800'425	42.19
1996	-6.05	3.65	-0.27	9.80	30.85	69.15	19.14	675'073	35.39
1997	-7.25	2.02	0.20	10.01	15.70	84.30	18.40	518'848	27.46
1998	-4.69	4.75	0.56	10.22	45.21	54.79	16.60	418'520	21.09
1999	2.25	11.32	0.17	9.30	115.90	-15.90	16.87	467'259	23.53
2000	3.71	12.30	-0.22	8.51	209.12	-109.12	14.10	548'322	27.95
2001	0.84	9.57	-0.75	7.99	161.38	-61.38	15.16	567'357	29.02
2002	-1.77	7.06	-0.89	7.97	102.28	-2.28	15.59	525'127	26.72
2003	-9.42	-1.12	-0.42	8.78	-10.14	110.14	16.57	290'095	14.87
2004	-11.32	-3.87	-0.10	8.77	-41.16	141.16	13.99	-4'075	-0.20
2005	2.04	18.08	-0.16	6.66	293.09	-193.09	12.32	49'433	2.43
2006	-5.05	0.85	-0.25	5.90	12.23	87.77	11.96	-81'070	-3.99
P.2007	-6.42	-0.16	-0.01	6.66	-1.79	101.79	14.48		
P.2008	-6.47	1.66	-0.12	6.56	19.76	80.24	12.72		

*questi due indicatori devono essere visti in relazione agli altri indicatori, in particolare con il Grado d'autofinanziamento.

**indicatori calcolati unicamente a Consuntivo

6. CONFRONTO DEL PREVENTIVO 2008 CON IL PREVENTIVO 2007

	Prev. 2008	Prev. 2007	Differenza mio franchi	%
Spese correnti	2'984.7	2'887.8	+96.9	+3.4
30 Spese per il personale	871.3	841.4	+29.9	+3.6
31 Spese per beni e servizi	240.8	237.6	+3.2	+1.3
32 Interessi passivi	52.7	50.4	+2.3	+4.6
33 Ammortamenti	231.1	182.1	+49.0	+26.9
34 Partecipazioni e contributi	52.7	53.0	-0.3	-0.6
35 Rimborsi a enti pubblici	4.4	4.4	+0.0	+0.0
36 Contributi cantonali	1'285.5	1'277.9	+7.6	+0.6
37 Riversamento contributi da terzi	67.8	68.3	-0.5	-0.7
38 Versamenti a finanziamenti speciali	10.6	11.0	-0.4	-3.6
39 Addebiti interni	167.9	161.6	+6.3	+3.9
Ricavi correnti	2'810.5	2'717.9	+92.6	+3.4
40 Imposte	1'472.3	1'398.7	+73.6	+5.3
41 Regalie, monopoli, patenti e concessioni	186.9	177.9	+9.0	+5.1
42 Redditi della sostanza	55.7	50.7	+5.0	+9.9
43 Tasse, multe, vendite e rimborsi	197.2	199.1	-1.9	-1.0
44 Partecipaz. a entrate e contributi	148.7	166.4	-17.7	-10.6
45 Rimborsi da enti pubblici	29.7	29.8	-0.1	-0.3
46 Contributi per spese correnti	483.2	463.5	+19.7	+4.3
47 Contributi da terzi da riversare	67.8	68.3	-0.5	-0.7
48 Prelevamenti da finanziamenti speciali	1.2	1.9	-0.7	-36.8
49 Accrediti interni	167.9	161.6	+6.3	+3.9
Risultato d'esercizio	-174.2	-169.9	-4.3	-2.5
Uscite per investimenti	362.1	413.1	-51.0	-12.3
50 Investimenti in beni amministrativi	239.9	293.8	-53.9	-18.3
52 Prestiti e partecipazioni in beni amm.	6.7	7.7	-1.0	-13.0
56 Contributi per investimenti	93.9	87.1	+6.8	+7.8
57 Riversamento contributi per investimenti	21.6	24.5	-2.9	-11.8
Entrate per investimenti	145.7	192.7	-47.0	-24.4
60 Alienazione di beni amministrativi	1.0	0.7	+0.3	+42.9
62 Rimborso prestiti e partecipazioni	4.2	8.6	-4.4	-51.2
63 Rimborsi per investimenti	0.7	0.6	+0.1	+16.7
64 Restituzione contributi per investimenti	0.1	0.1	+0.0	+0.0
66 Contributi da terzi per investimenti	118.1	158.2	-40.1	-25.3
67 Contributi per investimenti da riversare	21.6	24.5	-2.9	-11.8
Onere netto per investimenti	216.4	220.4	-4.0	-1.8
Risultato totale	-173.6	-224.4	+50.8	+22.6
Autofinanziamento	42.8	-3.9	+46.7	+1'197.4

Il conto di gestione corrente indica a Preventivo 2008 un disavanzo d'esercizio di 174.2 milioni di franchi, peggiore di 4.3 milioni di franchi (- 2.5 %) rispetto ai 169.9 milioni di franchi secondo il Preventivo 2007.

Il disavanzo totale del conto amministrativo per l'anno 2008 è pari a 173.6 milioni di franchi, con un miglioramento di 50.8 milioni di franchi, pari a 22.6 %, a quello secondo il Preventivo 2007 (224.4 milioni di franchi). L'onere netto per investimenti passa dai 220.4 milioni di franchi del Preventivo 2007 ai 216.4 milioni di franchi del Preventivo 2008, con una diminuzione del 1.8 % (- 4.0 milioni di franchi).

L'autofinanziamento ritornato positivo è pari a 42.8 milioni di franchi e migliora di 46.7 milioni di franchi il valore secondo il Preventivo 2007. Il grado di autofinanziamento per l'anno 2008 è pure positivo ed è pari a 19.8 %.

Gli addebiti interni sono uguali agli accrediti interni e pertanto non modificano il risultato d'esercizio e si fissano a 167.9 milioni di franchi (+ 6.3 milioni di franchi rispetto al Preventivo 2007).

6.1. Osservazioni ai singoli gruppi di spesa

6.1.1. (30) Spese per il personale (+ 29.9 milioni di franchi)

Le spese per il personale sono stimate a Preventivo 2008 a 871.3 milioni di franchi, con un aumento di 29.9 milioni di franchi, pari a 3.6 %, rispetto al Preventivo 2007 (841.4 milioni di franchi). Il forte incremento di questa voce di spesa è dovuto in particolare al decadimento delle misure transitorie di risparmio sul personale, che avevano rallentato la crescita di questo onere negli anni 2005 - 2007. In particolare, rispetto al Preventivo 2007, è venuta a decadere la misura relativa al contributo straordinario al risanamento finanziario, ca. 13.0 milioni di franchi, introdotta con il Preventivo 2005 e valida, come le altre del pacchetto, fino al 31.12.2007

La quota parte delle spese per il personale rispetto al totale delle spese correnti è del 29.2 % e si fissa agli stessi livelli del Preventivo 2007 (29.3 %). Riferita alle sole uscite correnti la percentuale delle spese per il personale è del 33.5 % per il 2008, in aumento rispetto al Preventivo 2007 che si fissava al 32.9 %.

Nell'allestimento del Preventivo 2008 è stata considerata un'ipotesi di calcolo che prevede i fattori di crescita ordinaria: ossia una compensazione del rincaro pari allo 0.55 %, ca. 4.3 milioni di franchi (il tasso di rincaro ipotizzato in sede di allestimento del Preventivo è stato del 1.1 %, dimezzato per effetto della misura adottata con la formulazione del presente messaggio e valida per l'intera legislatura 2007-2011), ai quali si aggiungono aumenti per scatti e avanzamenti ordinari, per ca. 7.6 milioni di franchi. Tra i principali fattori di aumento della spesa del personale figurano le spese per il personale docente, ca. 12.0 milioni di franchi compresi gli oneri sociali.

Nell'ipotesi di calcolo è pure stato considerato l'effetto delle riduzioni del personale, da effettuare entro il 31.12.2007 e quindi con impatto sui conti 2008, pari a franchi 3.5 milioni di franchi, quale saldo delle operazioni di riduzione degli anni precedenti. Questa operazione, come le precedenti, considera il personale nominato, incaricato ed ausiliario (CPA), ad eccezione delle unità interamente finanziate da terzi (oneri sociali inclusi) per i quali un'eventuale diminuzione numerica non avrebbe alcun effetto positivo sul risultato d'esercizio.

6.1.2. (31) Spese per beni e servizi (+ 3.2 milioni di franchi)

Le spese per beni e servizi sono preventivate per l'anno 2008 a 240.8 milioni di franchi, con un aumento rispetto al Preventivo 2007 di 3.2 milioni di franchi (+ 1.3 %). Negli anni si denota comunque una certa stabilità su queste voci di spesa, fatto salvi avvenimenti eccezionali che non sono prevedibili in sede di preventivo. Tra le variazioni principali si segnalano:

Acquisto materiale polizia per sicurezza Euro 2008	+ 0.9
Spese di gestione assicurazione malattia	+ 0.9
Spese di cura e profilassi anticarie	+ 1.5
Energia elettrica settore SN	- 1.5
Manutenzione autostradale	- 3.3
Acquisto autocarri e veicoli speciali	+ 0.5
Spese servizio informazioni formaz. professionale	+ 0.4
Trasporto allievi	+ 0.4
Apparecchi e allacciamenti uffici di collocamento	+ 0.5
Affitto stabili amministrativi	+0.5
Energie alternative	+ 0.5
Materiale per manutenzione stabili	+ 0.4
Spese esecutive fisco	+ 0.6
Licenze Fisconew	+ 0.7

6.1.3. (32) Interessi passivi (+2.3 milioni di franchi)

Le spese per interessi passivi ammontano a 52.7 milioni di franchi, in aumento rispetto al Preventivo 2007 di 2.3 milioni di franchi. Il fabbisogno di liquidità fino al 2011 mostra ancora la necessità di ricorrere all'assunzione di capitali. Nel corso del 2008 è inoltre prevista la restituzione di prestiti per 150 milioni di franchi, da cui scaturisce la necessità di procedere al rifinanziamento dei prestiti in scadenza. Nel corso del 2007 si è assistito inoltre ad un incremento generalizzato dei tassi d'interesse, che avrà effetto sui costi d'interesse delle prossime emissioni.

6.1.4. (33) Ammortamenti (+ 49.0 milioni di franchi)

Gli ammortamenti patrimoniali, che concernono soprattutto le perdite e i condoni su imposte e crediti, sono valutati a 14.1 milioni di franchi (Preventivo 2007: 16.1 milioni di franchi), quelli amministrativi a 217.0 milioni di franchi, suddivisi tra ammortamenti ordinari, pari a 172.0 milioni di franchi (Preventivo 2007: 166.0 milioni di franchi) e straordinari pari a 45.0 milioni di franchi.

L'onere per ammortamenti amministrativi è stimato sulla base dei seguenti tassi percentuali calcolati sul valore delle singole categorie di beni amministrativi da ammortizzare:

Strade	12 % sul valore residuo
Fabbricati	12 % sul valore residuo
Demanio forestale	12 % sul valore residuo
Mobilio	50 % sul valore residuo
Investimenti A2000	100% sul valore residuo
Contributi per investimenti	25 % sul valore residuo

Il tasso d'ammortamento medio, calcolato sull'intero patrimonio amministrativo da ammortizzare, si fissa al 16 % circa e rimane invariato rispetto a quello applicato nella trascorsa legislatura. Per quanto attiene agli ammortamenti degli investimenti A2000, considerato l'importo residuo e il modesto volume d'investimenti annuali, si è deciso di applicare un tasso di ammortamento del 100 % del valore residuo.

Il maggior onere per ammortamenti amministrativi previsto a Preventivo 2008 rispetto al 2007 (+ 51.0 milioni di franchi) comprende l'ammortamento straordinario di 45.0 milioni di franchi relativi al trapasso di proprietà dal Cantone alla Confederazione dell'intero corpo autostradale, in seguito all'entrata in vigore della nuova perequazione finanziaria e della ripartizione dei compiti tra Confederazione e Cantoni. A questo proposito si rimanda al messaggio 5885 del 13.2.2007 relativo appunto alla nuova legge di applicazione della Legge Federale sulle strade nazionali (LALSN). Per quanto attiene alla tenuta della contabilità è pertanto necessario procedere con un ammortamento straordinario del valore residuo, stimato appunto in 45.0 milioni di franchi.

6.1.5. (34) Partecipazione a entrate e contributi senza precisa destinazione (- 0.3 milioni di franchi)

Questo gruppo di spesa contiene le quote di partecipazione sulle entrate del Cantone a favore dei comuni e i contributi di compensazione diretta e di livellamento della capacità finanziaria dei comuni.

La voce di spesa complessiva (52.7 milioni di franchi) si fissa ai livelli del Preventivo 2007, sono comunque da segnalare alcune importanti variazioni all'interno del gruppo di spesa: la riduzione della quota ai comuni della tassa immobiliare sulle persone giuridiche, dovuto al pieno impatto della soppressione transitoria del riversamento ai comuni della quota sull'imposta immobiliare delle persone giuridiche. Mentre è in aumento (+ 1.1 milioni di franchi) la quota ai comuni sulle imposte di successione. Per quanto attiene la NPC si segnala invece la partecipazione al fondo di compensazione dei casi di rigore, 5.2 milioni di franchi (nuova voce contabile).

Nell'ambito della perequazione finanziaria intercomunale è stato invece soppresso il contributo per l'aiuto transitorio (- 2.4 milioni di franchi).

6.1.6. (36) Contributi cantonali (+ 7.6 milioni di franchi)

L'onere per contributi cantonali è stimato a Preventivo 2008 a 1'285.5 milioni di franchi, con un aumento rispetto al Preventivo 2007 di 7.6 milioni di franchi, pari ad un incremento del 0.6 %. La crescita contenuta di questo gruppo di spesa è dovuta in particolare agli effetti della NPC sui differenti conti, di cui si riporta con maggiori dettagli al capitolo 8.

La variazione più importante è riscontrata tra i contributi al premio assicurazione malattia, in quanto si è proceduto ad eseguire l'operazione inversa dello scorso anno, ossia riportare sotto la voce dell'assicurazione malattia la parte di contributo che era stata spostata nelle voci di spesa delle PC AVS / AI. Si ricorda infatti che con il Preventivo 2007, in attesa dell'entrata in vigore della Nuova perequazione finanziaria, si propose il trasferimento di una parte della spesa per i premi dell'assicurazione malattie obbligatoria dei beneficiari di prestazioni complementari, dai conti dell'assicurazione malattia a quelli appunto delle prestazioni complementari, al fine di incrementare i ricavi versati dalla Confederazione. Ritenute le modifiche di cui sopra, il fabbisogno per il 2008 si quantifica in un importo complessivo di 248.6 milioni di franchi. Inversamente hanno subito

un'importante riduzione le prestazioni complementari AVS e AI, il cui fabbisogno complessivo è pari a 188.7 milioni di franchi.

Per effetto della NPC hanno pure subito importanti variazioni in aumento i contributi cantonali a istituti per invalidi ed i contributi cantonali alle imprese di trasporto, ed in diminuzione i contributi cantonali ai fondi centrali AVS e AI (che di fatto non sono più a carico del Cantone). Maggiori dettagli sono descritti nel capitolo 8 relativo agli effetti della NPC.

Di seguito sono elencate le differenze più importanti fra il Preventivo 2008 e quello 2007 (in milioni di franchi):

Contributi cantonali a comuni per risanamenti finanziari	+ 2.6
Contributi per localizzazione geografica	+ 0.5
Contributi cantonali al fondo centrale AVS/AI	-129.3
Liquidazione prestazioni collettive AI	+ 21.8
Contr. ass. malattia (partecip. premio e premio per benef. PC AVS / AI)	+77.6
Contributi assicurativi per indigenti	+ 6.0
Prestazioni complementari AVS/AI	- 72.3
Contributo per assegno familiare integrativo e di prima infanzia	+ 2.2
Contributo straord. per assunzione utenti USSI in azienda (messaggio oro BNS)	+ 4.0
Contributi per assistiti a domicilio	-1.0
Contributi vari per altre prestazioni settore assistenza	- 2.5
Contributo ai centri educativi per minorenni	+ 2.4
Contributi cantonali vari settore asilanti	- 1.8
Contributi cantonali agli istituti invalidi e minorenni	+ 48.4
Contributi cantonali agli istituti casi AI minorenni minorenni	+ 9.1
Contributi cantonali per collocamenti in istituti non riconosciuti	+ 2.5
Contributi ai servizi di assistenza e cure a domicilio	+ 1.5
Contributi cantonali per assunzione giovani (messaggio oro BNS)	+ 1.7
Contributi cantonali EOC	+ 1.8
Contributi cantonali degenze camere private EOC	+ 2.0
Contributi per attività cantonali	+ 1.0
Contributi cantonale gestione SUPSI	+ 2.5
Contributi cantonale gestione USI	+ 2.1
Contributi per tasse scolastiche e studenti ticinesi	+ 1.9
Contributi cantonali per centri e corsi aziendali e interaziendali	+ 0.7
Indennità agli allievi	+ 0.8
Contributo cantonale alle imprese di trasporto	+ 16.9
Contr. cantonale per il sostegno all'occupazione e servizio collocamento	+ 1.5

6.2. Osservazioni ai singoli gruppi di ricavi

6.2.1. (40) Imposte (+ 73.6 milioni di franchi)

Il dettaglio di questo gruppo è il seguente (in milioni di franchi):

		P. 2008		P. 2007
Imposte persone fisiche	776.5		738.5	
Imposte alla fonte	75.0		73.0	
Imposte suppletorie e multe	12.0	863.5	13.0	824.5
Imposte persone giuridiche	317.5		273.5	
Supplemento aliquota utile	0.0		21.0	
Supplemento imposta immobiliare	11.0	328.5	11.0	305.5
Imposta sugli utili immobiliari	41.0	41.0	37.0	37.0
Tasse iscrizione registro fondiario	54.5		51.4	
Imposta sul bollo	39.5	94.0	36.9	88.3
Imposte di successione e donazione	28.0	28.0	28.0	28.0
Tombole e lotterie	4.0		4.0	
Imposta sui cani	1.1		1.1	
Imposte compagnie assicurazioni	6.7		6.7	
Imposte di circolazione e di navigazione	105.5	117.3	103.6	115.4
Totale		1'472.3		1'398.7

Introduzione

Nell'elaborazione dei dati di preventivo si fa riferimento da un lato ai dati più recenti delle tassazioni emesse e dall'altro lato alle stime del PIL cantonale nominale elaborate dal BAK di Basilea. Nella previsione effettuata a fine luglio 2007, il BAK ha stimato un aumento nominale del PIL cantonale per il 2008 pari al 3.2 % (crescita economica reale: 1.8 %). Contemporaneamente, il BAK ha rivisto al rialzo le stime del PIL cantonale nominale degli anni precedenti, rispetto alle previsioni effettuate nel mese di luglio 2006 e utilizzate per il P2007:

Stime BAK crescita nominale PIL Ticino	2004	2005	2006	2007	2008
Stime utilizzate per il P2007 (luglio 2006)	3.1%	3.1%	3.7%	2.3%	
Stime utilizzate per il P2008 (luglio 2007)	3.4%	2.7%	4.5%	3.4%	3.2%
Maggior/Minor crescita nominale	0.3 pti	-0.4 pti	0.8 pti	1.1 pti	

L'andamento positivo dell'economia trova riscontro nell'evoluzione del gettito risultante dalle tassazioni effettuate, in particolare in quelle del 2004 delle persone fisiche. Anche nel 2005, nonostante la riduzione del supplemento, si riscontra una buona tenuta del gettito.

Persone fisiche

La determinazione delle previsioni di gettito delle persone fisiche (PF) per l'anno 2008 si basa in primo luogo sugli ultimi dati consolidati a livello di tassazioni emesse. Per l'anno 2003 le tassazioni sono quasi ultimate e il gettito delle persone fisiche può essere accertato in maniera quasi definitiva. La base, quale punto di riferimento per la proiezione del gettito, è stata ulteriormente aggiornata e si attesta a 659 milioni di franchi come evidenziato nel Preconsuntivo 2007 presentato lo scorso mese di settembre. Si ricorda che il 2003 è il primo anno di tassazione annuale postnumerando e che il gettito è influenzato dagli effetti del IV pacchetto fiscale, dalla neutralizzazione del passaggio di sistema impositivo e dalla correzione della progressione a freddo. Pure le tassazioni 2004, evase nella misura del 97.8% (situazione al 28.9.2007) confermano le previsioni e confortano il dato sul quale elaborare le previsioni. Applicando i dati di crescita nominale del PIL alla base così definita, si stima un gettito di 776 milioni di franchi per il 2008. Il dato del Preventivo 2008 risulta pertanto superiore al dato tendenziale che era stato inserito nel Piano finanziario del novembre 2005 (aggiornamento gennaio 2006) di ben 39 milioni di franchi (737 milioni di franchi).

Persone giuridiche

La base per la valutazione dei gettiti delle persone giuridiche (PG) è stabilita considerando i dati accertati più recenti. Questi valori sono poi attualizzati in funzione delle stime relative alla crescita nominale del PIL ed eventualmente corretti a dipendenza delle indicazioni fornite dagli operatori dei vari settori d'attività. L'aggiornamento delle tassazioni delle PG evidenzia un'evoluzione positiva.

Sulla base di questi elementi e delle stime aggiornate del BAK, la Divisione delle contribuzioni ha proceduto ad allestire le previsioni di gettito delle persone giuridiche. Il gettito di competenza del 2008 è stimato in 317 milioni di franchi. A partire dal 2008, e valevole per la legislatura 2008 - 2011, è previsto il mantenimento di un unico supplemento sull'imposta immobiliare, che sommato al gettito base porta ad un gettito complessivo di 328 milioni di franchi, 67 milioni in più rispetto al dato del Piano finanziario del novembre 2005 (aggiornamento gennaio 2006). Il notevole incremento del dato di P2008 rispetto ai dati del citato PF sono da ricercarsi nell'aggiornamento al rialzo degli indici del PIL, ma soprattutto nel forte incremento del settore bancario-finanziario che negli anni 2005 e 2006 ha fatto registrare crescite del settore nettamente superiori all'indice di riferimento. Più volte è stato rimarcato che nel settore delle persone giuridiche è sempre più evidente come pochi contribuenti concorrono sempre più alla determinazione della parte preponderante del gettito.

L'aliquota per il 2008 è stata riportata al 9%, con la soppressione del supplemento d'imposta valido unicamente al fine dell'imposta cantonale. Al contrario rimane in vigore il supplemento per l'imposta immobiliare ai soli fini cantonali con un'aspettativa di gettito di 11 milioni di franchi che resta oggetto di restituzione in caso di conti d'esercizio a pareggio.

Le componenti del gettito delle persone giuridiche per il Preventivo 2008 sono valutate come segue:

Imposta sull'utile	252	milioni di franchi
Imposta sul capitale	42	milioni di franchi
Imposta immobiliare	23	milioni di franchi
Totale intermedio	317	milioni di franchi
Correzione straordinaria imposta imm.	11	milioni di franchi
Totale	328	milioni di franchi

Imposte alla fonte

Le previsioni di gettito 2008 per le imposte alla fonte sono basate sui dati evolutivi del 2007, rispettivamente quelli consolidati per il 2006. Al normale fattore di crescita nominale del PIL si aggiunge l'incidenza della tendenza all'aumento del numero dei frontalieri in atto in Ticino dal 1999, tendenza che trova conferma con il passaggio alla seconda fase dell'accordo bilaterale Svizzera-UE sulla libera circolazione delle persone (1 giugno 2004). Lo scorso anno era stata indicata una marcata tendenza all'aumento dei permessi di corta durata. Con l'entrata in vigore della seconda fase dell'accordo sulla libera circolazione delle persone (1 giugno 2007) è prevedibile che numerosi permessi di corta durata siano sostituiti con un permesso "G" (frontaliere UE), per l'ottenimento del quale non necessitano più condizioni particolari. In questi ultimi anni si è manifestato un innalzamento delle retribuzioni la cui diretta conseguenza è stato l'aumento del gettito e relativo ritorno all'Italia in virtù dell'Accordo sui frontalieri. Una difficoltà a livello previsionale è data dalla stima dei contribuenti che passano a regime di tassazione ordinaria sostituiva (art. 113 LT). Questi casi ricadono nella casistica dei contribuenti che percepiscono uno stipendio lordo superiore ai 120'000 franchi. Un'eventuale minor entrata nel contesto delle imposte alla fonte andrebbe in ogni caso a favore del gettito ordinario delle persone fisiche. La previsione d'incasso totale per il 2008 è di 75 milioni di franchi.

Altre imposte

La reintroduzione dell'**imposta sul bollo** cantonale nella sua globalità a partire dal 2005 ha esplicito appieno gli effetti a partire dal 2006, in particolare per quanto attiene al bollo sulle scritturazioni private pagate di regola su tassazioni globali che scadono per la quasi totalità (termine di pagamento) l'anno successivo: il relativo gettito è contabilizzato per cassa e non per competenza. Nel 2006 e 2007 vi è stato un importante impegno a rinegoziare un gran numero di accordi sulla tassazione globale. Il gettito per il 2008 è valutato in 39.5 milioni di franchi, in netto aumento rispetto al 2006. Si ricorda inoltre che la previsione è condizionata al mantenimento nella forma attuale dell'imposta sugli atti notarili.

Il settore immobiliare, in particolare per quanto concerne le transazioni, mostra segnali di crescita, attestata anche dall'aumento della tassa d'iscrizione a registro fondiario e dall'evoluzione degli incassi accertati a fine luglio 2007, dati che porteranno ad una rivalutazione del dato preventivato per il 2007. Si ricorda che il gettito dell'**imposta sugli utili immobiliari** (41.0 milioni di franchi) è contabilizzato per cassa: l'aumento è quindi dilazionato nel tempo in funzione dell'allestimento delle tassazioni, e del ritmo degli incassi.

L'abolizione del tributo per **le successioni e donazioni** tra ascendenti e discendenti diretti (dal 1. gennaio 2000) e, in precedenza, tra coniugi (dal 1. gennaio 1995), ha comportato, come logica, una diminuzione del gettito. Allo stato attuale, le vecchie pratiche sono praticamente tutte evase e di conseguenza vi è una stabilizzazione del gettito. Le aspettative sono quindi di un consolidamento del gettito per un importo di 28 milioni di

franchi come per l'esercizio precedente. Evidentemente non possono essere previsti eventuali importanti casi isolati di successioni o donazioni imponibili.

In continua crescita è pure il totale delle imposte di circolazione e navigazione, che segnano un incremento di 1,9 milioni di franchi rispetto all'anno precedente, fissandosi ad un totale di 105.6 milioni di franchi.

6.2.2. (41) Regalie, monopoli, patenti e concessioni (+ 9.0 milioni di franchi)

L'incremento segnato in questo gruppo di ricavi rispetto al Preventivo 2007 è da ricondurre in particolare alla quota sull'utile BNS (+ 5.6 milioni di franchi), all'entrata da tasse sui Kursaal (+ 1.5 milioni di franchi) e alle entrate dei fondi lotteria e sport toto (+ 1.8 milioni di franchi).

6.2.3. (42) Redditi della sostanza (+ 5.0 milioni di franchi)

Le variazioni più importanti rispetto al preventivo 2007 di questo gruppo di entrate sono state segnate dall'aumento dell'utile versato da Banca Stato, + 1.4 milioni di franchi, e dagli interessi attivi bancari (+ 2.9 milioni di franchi), quale conseguenza positiva dell'aumento generalizzato dei tassi d'interesse. A livello dello scorso anno, 10.0 milioni di franchi, si fissa invece l'utile versato da AET.

6.2.4. (43) Ricavi per prestazioni, tasse, multe, vendite e rimborsi (- 1.9 milioni di franchi)

La variazione del Preventivo 2008 rispetto al Preventivo 2007, - 1.9 milioni di franchi, è da ricondurre in particolare alla diminuzione dei recuperi nel settore dell'assistenza, mentre sostanzialmente le altre grosse voci di questo gruppo, peraltro molto eterogeneo e composto da molte voci di entrate anche di piccola entità, non presentano variazioni significative rispetto allo scorso preventivo.

6.2.5. (44) Partecipazione a entrate e contributi senza precisa destinazione (- 17.7 milioni di franchi)

Le quote parte della Confederazione sono state toccate in modo particolare dall'entrata in vigore della NPC, complessivamente questo gruppo di spesa segna una diminuzione di 17.7 milioni di franchi rispetto al Preventivo 2007, dovuta in particolare alla forte riduzione della quota sul ricavo dell'IFD (vedi tabella), compensata in parte dalle nuove entrate dei fondi perequativi. Di seguito il dettaglio (in milioni di franchi) delle principali voci di entrata di questo gruppo e delle variazioni rispetto al preventivo 2007:

	P. 2007	P. 2008	Variazione
Quota sull'imposta preventiva	10.6	9.1	- 1.5
Quota per perequazione finanziaria su IFD	3.2	5.0	+ 1.8
Quota sul ricavo imposta federale diretta anno corrente	146.0	88.0	- 58.0
Quota sull'imposta federale diretta incassata dai Cantoni	5.0	3.0	- 2.0
Quota sulla perequazione delle risorse	0.0	10.3	+ 10.3
Quota per compensazione oneri sociodemografici	0.0	18.0	+ 18.0
Quota per compensazione oneri geotopografici	0.0	13.4	+ 13.4

6.2.6. (45) Rimborsi da enti pubblici (- 0.1 milioni di franchi)

Questo gruppo comprende i rimborsi da altri enti pubblici, in particolare dalla Confederazione, per le spese sostenute dal Cantone nell'esecuzione di compiti di competenza di questi enti. Il più importante concerne il rimborso della Confederazione per gli asilanti e l'ammissione provvisoria dei rifugiati, 19.0 milioni di franchi contro i 20.7 milioni del Preventivo 2007, seguito per ordine di importanza dal rimborso alla Polizia per compiti di sicurezza (2.3 milioni di franchi) e dal rimborso per spese di carcere amministrativo (0.9 milioni di franchi).

6.2.7. (46) Contributi per spese correnti (+ 19.7 milioni di franchi)

I contributi da terzi per spese proprie del Cantone, stimati a Preventivo 2008 a 483.2 milioni di franchi, rappresentano nei conti di gestione corrente del Cantone il secondo gruppo di ricavi più importante dopo quello delle imposte e provengono: per 326.9 milioni di franchi dalla Confederazione (Preventivo 2007 310.3 milioni di franchi) con una variazione di 16.4 milioni di franchi; per 155.2 milioni di franchi da comuni e consorzi comunali (Preventivo 2007 151.4 milioni di franchi) e per 1.0 milione di franchi da altri fondi (Preventivo 2007: 1.9 milioni di franchi).

L'entrata in vigore della NPC ha portato a grosse variazioni in questo gruppo di spesa con impatti differenti sui vari settori appunto toccati dalla nuova perequazione. L'aumento più importante rispetto al Preventivo 2007 è segnalato nelle voci del settore delle assicurazioni sociali (+ 31.4 milioni di franchi), mentre il settore dell'educazione e delle scuole speciali ha visto una diminuzione complessiva dei contributi pari a (-9.6 milioni di franchi).

Di seguito vengono elencate le variazioni più importanti tra il Preventivo 2008 e il Preventivo 2007:

Contributi federali per prestazioni complementari AVS / AI	+ 41.8
Contributi federali per le casse malati	- 13.5
Contributi comunali per le assicurazioni sociali	+ 2.9
Contributi comunali per assistenza (di cui 0.8 mio da messaggio oro BNS)	+ 1.4
Contributo AI per occupazione invalidi	- 1.6
Contributi federale per provvedimenti pedagogici	- 2.1
Contributo UFAS per scuole speciali	- 6.3
Contributo AI per scolarizzazione e trasporti scolastici	- 6.3
Contributo federale per spese d'esercizio formazione professionale	+ 8.1
Contributo federale per stipendi formazione professionale	- 5.1
Contributo federale per posti di tirocinio	- 1.3
Partecipazione dazio federale sui carburanti	+ 3.3
Partecipazione tassa federale sul traffico pesante	+ 1.8
Contributo federale manutenzione strade alpine	- 4.5
Contributo federale per esercizio e manutenzione SN	+ 1.2

7. CONTO DEGLI INVESTIMENTI

Il Preventivo 2008 prevede un volume d'investimenti lordi di 362.1 milioni di franchi ed è inferiore di 51.0 milioni di franchi, pari al 12.3 %, rispetto a quello inserito a Preventivo 2007 (413.1 milioni di franchi).

L'onere netto diminuisce di 4.0 milioni di franchi rispetto al preventivo 2007 (1.8 %) passando da 220.4 milioni di franchi a 216.4 milioni di franchi nel 2008.

Le variazioni delle uscite per investimenti rispetto al preventivo 2007 sono da attribuire alla diminuzione degli investimenti in beni amministrativi (- 53.9 milioni di franchi), 239.9 milioni di franchi contro 293.8 milioni di franchi del preventivo 2007. Il motivo principale di questa riduzione è da ricondurre al passaggio alla Confederazione di tutte le spese del settore strade nazionali a seguito della NPC. I contributi per investimenti registrano invece un aumento (+ 6.8 milioni di franchi) rispetto al preventivo 2007.

Parallelamente alle uscite, nelle entrate per investimenti si segnala una diminuzione dei contributi da terzi per investimenti amministrativi (- 40.1 milioni di franchi rispetto al preventivo 2007).

Confronto degli oneri cantonali lordi per investimenti fra il Preventivo 2008 e il Preventivo 2007, in milioni di franchi

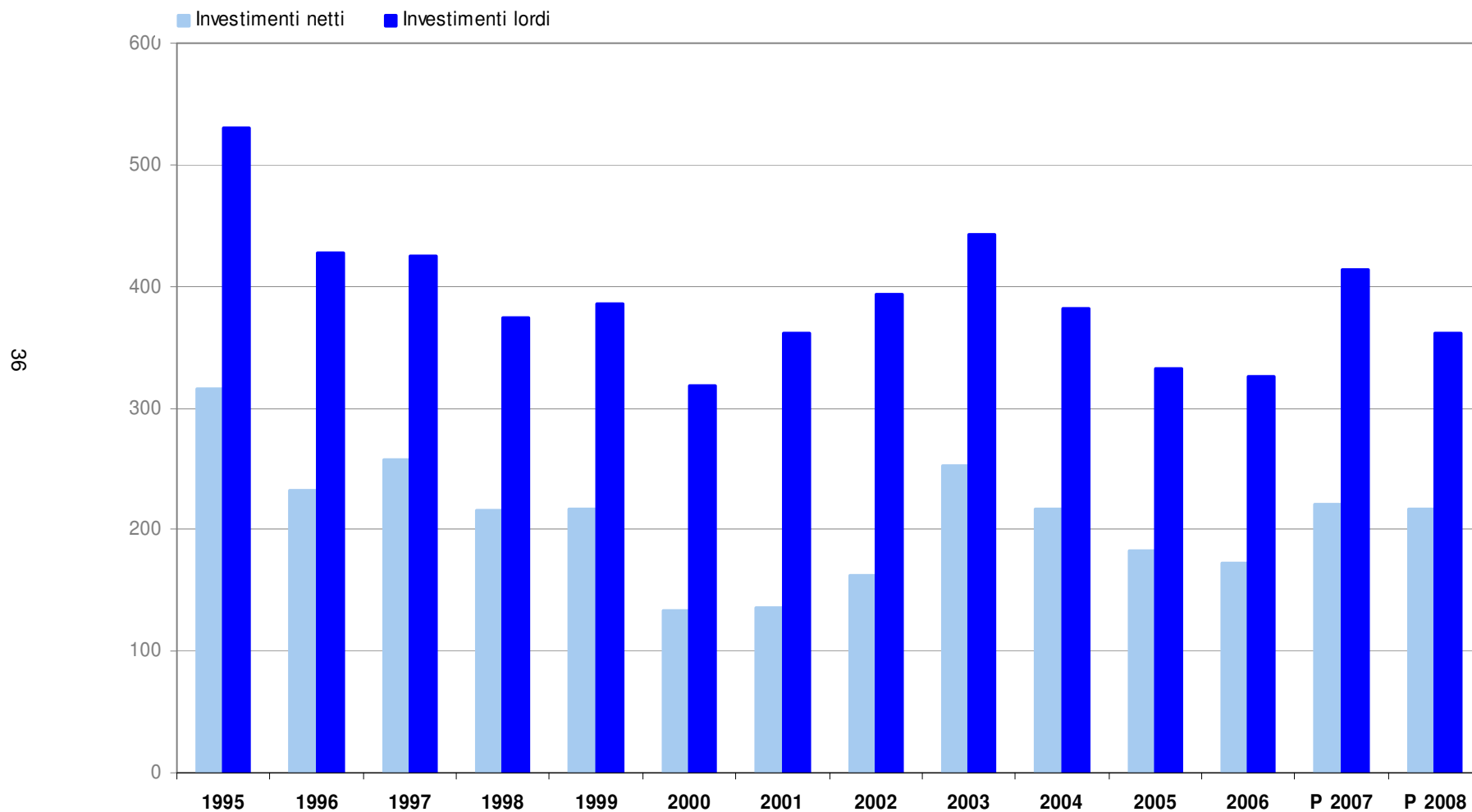
Settore	Preventivo 2008 1)	Preventivo 2007 2)	Differenza 1) - 2)
1 Amministrazione	13.27	27.92	-14.65
11 Amministrazione generale	12.39	25.59	-13.20
12 Amministrazione 2000	0.88	2.33	-1.45
2 Sicurezza pubblica	6.56	7.50	-0.94
21 Polizia	0.28	0.35	-0.07
22 Giustizia	2.00	3.69	-1.69
23 Pompieri	3.67	2.96	0.71
24 Militare e PC	0.61	0.50	0.11
3 Salute pubblica	12.20	14.78	-2.58
31 Ospedali e altre istituzioni sanitarie	2.56	3.46	-0.90
32 Istituti di reintegrazione	1.28	1.50	-0.22
33 Istituti per anziani	8.31	9.01	-0.70
34 Istituti e colonie per bambini	0.05	0.81	-0.76
4 Insegnamento	29.08	36.27	-7.19
5 Ambiente e territorio	51.76	46.72	5.04
51 Protezione del territorio	4.35	7.30	-2.95
52 Dep. acque, energia e protez. aria	11.56	13.72	-2.16
53 Raccolta ed eliminazioni rifiuti	18.60	7.29	11.31
54 Economia delle acque	4.35	7.89	-3.54
55 Economia forestale	7.93	5.18	2.75
56 Economia fondiaria e agricoltura	4.97	5.34	-0.37
6 Mobilità	184.77	218.16	-33.39
61 Strade nazionali	65.00	100.00	-35.00
62 Strade cantonali	107.85	105.88	1.97
63 Trasporti	11.92	12.28	-0.36
7 Economia e alloggio	35.38	27.75	7.63
71 Promozione economica	35.28	27.69	7.59
72 Alloggi	0.10	0.06	0.04
8 Capitali di dotazione e diversi	7.48	9.50	-2.02
A Rivers.contributi per investimenti	21.65	24.51	-2.86
Differenze per arrotondamenti	-0.02	-0.02	0.00
Totale	362.13	413.09	-50.96

Confronto degli oneri cantonali netti per investimenti fra il Preventivo 2008 e il Preventivo 2007 in milioni di franchi

Settore	Preventivo 2008 1)	Preventivo 2007 2)	Differenza 1) - 2)
1 Amministrazione	13.27	27.92	-14.65
11 Amministrazione generale	12.39	25.59	-13.20
12 Amministrazione 2000	0.88	2.33	-1.45
2 Sicurezza pubblica	2.89	4.54	-1.65
21 Polizia	0.28	0.35	-0.07
22 Giustizia	2.00	3.69	-1.69
23 Pompieri	0.00	0.00	0.00
24 Militare e PC	0.61	0.50	0.11
3 Salute pubblica	10.25	13.71	-3.46
31 Ospedali e altre istituzioni sanitarie	0.61	2.39	-1.78
32 Istituti di reintegrazione	1.28	1.50	-0.22
33 Istituti per anziani	8.31	9.01	-0.70
34 Istituti e colonie per bambini	0.05	0.81	-0.76
4 Insegnamento	26.49	23.86	2.63
5 Ambiente e territorio	48.67	40.47	8.20
51 Protezione del territorio	3.93	6.04	-2.11
52 Dep. acque, energia e protez. aria	10.96	13.29	-2.33
53 Raccolta ed eliminazioni rifiuti	18.60	4.64	13.96
54 Economia delle acque	4.15	7.40	-3.25
55 Economia forestale	6.23	4.01	2.21
56 Economia fondiaria e agricoltura	4.80	5.09	-0.29
6 Mobilità	81.75	82.44	-0.69
61 Strade nazionali	0.00	9.00	-9.00
62 Strade cantonali	69.90	62.58	7.32
63 Trasporti	11.85	10.86	0.99
7 Economia e alloggio	31.85	24.19	7.66
71 Promozione economica	31.78	24.19	7.59
72 Alloggi	0.07	0.00	0.07
8 Capitali di dotazione e diversi	1.28	3.30	-2.02
Differenze per arrotondamenti	-0.02	-0.02	0.00
Totale	216.43	220.41	-3.98

Grafico 5

Investimenti netti e lordi 1995-2008, in milioni di franchi (compresi i movimenti al fondo AD)



8. LE CONSEGUENZE FINANZIARIE DELLA NUOVA IMPOSTAZIONE DELLA PEREQUAZIONE FINANZIARIA E DELLA RIPARTIZIONE DEI COMPITI TRA CONFEDERAZIONE E CANTONI (NPC)

Gli effetti di dettaglio della Nuova impostazione della perequazione finanziaria e della ripartizione dei compiti tra Confederazione e Cantoni (NPC) sono già stati presentati dal Consiglio di Stato nel messaggio n. 5924 del 2 maggio 2007 concernente l'attuazione della NPC a livello cantonale e aggiornati con una nota indirizzata alla Commissione della gestione delle finanze, allegata al relativo rapporto.

Sia il messaggio, sia l'aggiornamento successivo evidenziano gli impatti della NPC con riferimento ai dati stimati nel mese di dicembre 2006, secondo il concetto di competenza. Ciò significa che gli effetti sono illustrati considerando la riforma a pieno regime, senza tenere conto del regime transitorio che caratterizzerà i flussi finanziari tra la Confederazione e il Ticino nel 2008. Questa problematica, che incide particolarmente per quanto riguarda l'ambito della ripartizione dei compiti, è stata indicata separatamente al capitolo 5.4. del messaggio n. 5924.

Il Consiglio di Stato ha quindi volutamente evidenziato gli aspetti strutturali della riforma che incideranno a medio termine sulle finanze cantonali e posto in secondo piano la verifica degli impatti puntuali che si avranno sul 2008, rinviando l'esame al messaggio sul preventivo 2008. Il presente capitolo propone pertanto un nuovo aggiornamento delle valutazioni partendo dai dati di preventivo 2008, illustrando successivamente:

- l'impatto effettivo della NPC sul preventivo 2008 del Cantone, secondo le suddivisioni per genere di conto e per dipartimento;
- l'effetto strutturale della riforma per il Cantone, una volta assorbiti i flussi finanziari determinati dal regime transitorio applicato nel 2008.

I dati di preventivo 2008 confermano sostanzialmente le previsioni formulate nell'aggiornamento del messaggio 5294 allestito in base ai dati di piano finanziario 2008 e allegato al rapporto commissionale del 28 agosto 2007.

8.1. Effetti della NPC sul preventivo 2008

Le tabelle che seguono mostrano come nel 2008 l'entrata in vigore della NPC provochi un peggioramento del risultato d'esercizio, ma un miglioramento del risultato totale e dell'autofinanziamento.

8.1.1. Effetti della NPC secondo la classificazione per genere di conto

La prima tabella illustra gli impatti della NPC secondo la classificazione per genere di conto e quindi sui saldi finanziari di riferimento.

Confronto preventivo 2008/2007 in mio di franchi senza NPC

	Prev. 2008	Impatto NPC	Prev. 2008 senza NPC	Prev. 2007	Differenza P08 senza NPC / P07	
					mio franchi	%
Spese correnti	2'984.7	5.3	2'979.5	2'887.8	+91.7	+3.2
30 Spese per il personale	871.3	0.3	871.0	841.4	+29.6	+3.5
31 Spese per beni e servizi	240.8	-5.6	246.4	237.6	+8.8	+3.7
32 Interessi passivi	52.7	0.0	52.7	50.4	+2.3	+4.5
33 Ammortamenti	231.1	45.0	186.1	182.1	+4.0	+2.2
34 Partecipazioni e contributi	52.7	5.2	47.5	53.0	-5.5	-10.4
35 Rimborsi a enti pubblici	4.4	0.0	4.4	4.4	-0.0	-0.2
36 Contributi cantonali	1'285.5	-40.2	1'325.7	1'277.9	+47.8	+3.7
37 Riversamento contributi da terzi	67.8	0.5	67.3	68.3	-1.0	-1.5
38 Versamenti a finanziamenti speciali	10.6	0.0	10.6	11.0	-0.4	-3.4
39 Addebiti interni	167.9	0.0	167.9	161.6	+6.3	+3.9
Ricavi correnti	2'810.5	-15.9	2'826.5	2'717.9	+108.6	+4.0
40 Imposte	1'472.3	0.0	1'472.3	1'398.7	+73.6	+5.3
41 Regalie, monopoli, patenti e conc.	186.9	5.4	181.6	177.9	+3.7	+2.1
42 Redditi della sostanza	55.7	0.0	55.7	50.7	+5.0	+9.9
43 Tasse, multe, vendite e rimborsi	197.2	-1.8	199.1	199.1	-0.0	-0.0
44 Partecipaz. a entrate e contributi	148.7	-28.5	177.2	166.4	+10.8	+6.5
45 Rimborsi da enti pubblici	29.7	0.0	29.7	29.8	-0.1	-0.5
46 Contributi per spese correnti	483.2	8.5	474.7	463.5	+11.2	+2.4
47 Contributi da terzi da riversare	67.8	0.5	67.3	68.3	-1.0	-1.5
48 Prelevamenti da fin. speciali	1.2	0.0	1.2	1.9	-0.7	-39.4
49 Accrediti interni	167.9	0.0	167.9	161.6	+6.3	+3.9
Risultato d'esercizio	-174.2	-21.2	-153.0	-169.9	+16.9	+9.9
Uscite per investimenti	362.1	-34.8	396.9	413.1	-16.2	-3.9
50 Investimenti in beni amm.	239.9	-36.0	275.9	293.8	-17.9	-6.1
52 Prestiti e part. in beni amm.	6.7	0.0	6.7	7.7	-1.0	-13.0
56 Contributi per investimenti	93.9	4.1	89.8	87.1	+2.7	+3.1
57 Riversamento contr. per invest.	21.6	-3.0	24.6	24.5	+0.1	+0.2
Entrate per investimenti	145.7	-30.2	175.9	192.7	-16.8	-8.7
60 Alienazione di beni amministrativi	1.0	0.0	1.0	0.7	+0.3	+42.9
62 Rimborso prestiti e partecipazioni	4.2	0.0	4.2	8.6	-4.4	-51.2
63 Rimborsi per investimenti	0.7	0.0	0.7	0.6	+0.1	+16.7
64 Restituzione contributi per invest.	0.1	0.0	0.1	0.1	+0.0	+0.0
66 Contributi da terzi per investimenti	118.1	-27.2	145.3	158.2	-12.9	-8.1
67 Contr. per invest. da riversare	21.6	-3.0	24.6	24.5	+0.1	+0.2
Onere netto per investimenti	216.4	-4.6	221.0	220.4	+0.6	+0.3
Risultato totale	-173.6	28.5	-202.1	-224.4	+22.3	+9.9
Autofinanziamento	42.8	23.8	19.0	-3.9	+22.9	+587.7

Sul fronte della spesa, la NPC non comporta modifiche importanti alle spese per il personale, a dimostrazione che la riforma incide più che altro sui flussi finanziari tra Confederazione e Cantone, e meno sull'organizzazione interna dell'Amministrazione cantonale. Per il resto, la NPC, rispetto ai valori che sarebbero risultati con il regime attuale, determina:

- una riduzione delle spese per beni e servizi (-5.6 milioni di franchi), dovuta principalmente al trasferimento dei compiti relativi alla manutenzione delle strade nazionali alla Confederazione (il sistema Gottardo verrà gestito dall'entità territoriale di Uri e sgraverà quindi l'unità ticinese).
- Un netto aumento delle spese per ammortamenti di 45 milioni di franchi relativo al passaggio di proprietà delle strade nazionali alla Confederazione. L'impatto è specifico al 2008, trattandosi di un ammortamento straordinario.
- Un aumento delle spese per "partecipazioni e contributi" dovuto integralmente al nuovo contributo cantonale al fondo della compensazione dei casi di rigore (5.2 milioni di franchi).
- Una netta riduzione delle spese per "contributi cantonali" (-40.2 milioni di franchi), influenzata prevalentemente dalle seguenti modifiche:

soppressione dei contributi ai fondi AVS e AI per un valore di circa 135 milioni di franchi (sgravio);

riduzione dei contributi per PC AVS e AI per un valore di circa 84 milioni di franchi (sgravio);

liquidazione transitoria degli impegni restanti nel settore delle prestazioni collettive degli invalidi per un valore di 21.8 milioni di franchi (aggravio);

aumento dei contributi per la riduzione dei premi nell'assicurazione malattia per un valore di circa 84 milioni di franchi (aggravio);

aumento del contributo cantonale per effetto della soppressione dei contributi federali nel settore dello spitex per un valore di circa 1.5 milioni di franchi (aggravio);

aumento del contributo cantonale agli istituti collettivi AI per un valore di circa 59 milioni di franchi, equivalente alla soppressione del contributo federale (aggravio);

aumento del contributo alle imprese di trasporto per circa 12 milioni di franchi, quale compensazione della riduzione dei sussidi federali versati direttamente alle imprese concessionarie (aggravio).

Sul fronte dei ricavi correnti, osserviamo invece:

- un aumento dei ricavi relativi a "regalie, monopoli, patenti e concessioni" per circa 5.4 milioni di franchi, dovuto integralmente alle nuove modalità di riparto tra i Cantoni dell'utile della BNS;
- una riduzione delle "tasse, multe, vendite e rimborsi" per circa 1.8 milioni di franchi, dovuta principalmente a minori entrate nel settore delle strade nazionali per prestazioni proprie;
- una netta riduzione della "partecipazione a entrate e contributi" (-28.5 milioni di franchi), per effetto:

della riduzione della quota parte cantonale sull'imposta federale diretta (-70.2 milioni di franchi),

compensata parzialmente dalle entrate relative ai nuovi fondi perequativi (41.7 milioni di franchi).

Un aumento dei contributi per spese correnti (+8.5 milioni di franchi), derivato principalmente da:

- un aumento del contributo federale per le prestazioni complementari AVS/AI (+39.3 milioni di franchi);
- una riduzione del contributo federale per la riduzione dei premi di cassa malattia (-15.8 milioni di franchi);
- una riduzione dei contributi federali per l'educazione speciale (-14.3 milioni di franchi);
- una riduzione per quanto concerne la quota cantonale sull'imposta sugli oli minerali (complessivamente -1.2 milioni di franchi);
- un aumento del contributo federale per la manutenzione delle strade nazionali (+1.1 milioni di franchi).

L'insieme di questi effetti provoca un deterioramento di circa 21.2 milioni di franchi del risultato d'esercizio rispetto alla situazione senza NPC, mentre l'autofinanziamento risulta migliore per circa 23.8 milioni di franchi (l'ammortamento straordinario non ha effetto sull'autofinanziamento). Considerato il minore onere sugli investimenti netti pari a circa 4.6 milioni di franchi dovuto alla NPC, l'effetto positivo della riforma sul risultato totale nel 2008 è quindi di 28.5 milioni di franchi.

8.1.2. Effetti della NPC per dipartimenti

La tabella che segue illustra gli impatti della NPC per dipartimento, sia in termini di gestione corrente, sia in termini d'investimenti.

Confronto per Dipartimento preventivo 2008/2007 in mio di franchi senza NPC

	Prev. 2008	Impatto NPC	Prev. 2008 senza NPC	Prev. 2007	Differenza P08 senza NPC / P07	
					mio franchi	%
Uscite correnti	2'599.9	-39.7	2'639.6	2'560.2	+79.4	+3.1
Amministrazione	25.8	0.0	25.8	26.9	-1.1	-4.0
Istituzioni	280.3	0.0	280.3	267.9	+12.4	+4.6
Sanità e socialità	1'079.3	-53.3	1'132.6	1'097.9	+34.7	+3.2
DECS	655.0	0.0	655.0	629.9	+25.1	+4.0
Territorio	187.7	7.2	180.5	176.9	+3.6	+2.0
Finanze e economia	371.7	6.3	365.4	360.7	+4.7	+1.3
Entrate correnti	2'642.6	-15.9	2'658.6	2'556.3	+102.3	+4.0
Amministrazione	4.4	0.0	4.4	4.8	-0.4	-9.1
Istituzioni	337.6	0.0	337.6	329.0	+8.6	+2.6
Sanità e socialità	400.4	22.0	378.4	372.3	+6.1	+1.6
DECS	92.3	-13.0	105.3	101.5	+3.8	+3.7
Territorio	95.0	-1.7	96.6	98.0	-1.4	-1.4
Finanze e economia	1'713.0	-23.3	1'736.2	1'650.7	+85.5	+5.2
Uscite per investimenti	362.1	-34.8	396.9	413.1	-16.2	-3.9
Amministrazione	1.6	0.0	1.6	3.1	-1.5	-48.4
Istituzioni	10.8	0.0	10.8	12.2	-1.4	-11.5
Sanità e socialità	9.1	1.3	7.9	10.4	-2.6	-24.5
DECS	7.4	0.0	7.4	10.0	-2.6	-26.0
Territorio	246.7	-36.0	282.7	276.7	+6.0	+2.2
Finanze e economia	86.5	-0.1	86.6	100.7	-14.1	-14.0
Entrate per investimenti	145.7	-30.2	175.9	192.7	-16.8	-8.7
Amministrazione	0.0	0.0	0.0		+0.0	+0.0
Istituzioni	8.7	0.0	8.7	8.4	+0.3	+3.6
Sanità e socialità	0.1	-0.1	0.2	0.1	+0.1	+60.0
DECS	0.0	0.0	0.0	7.3	-7.3	-100.0
Territorio	121.7	-29.7	151.4	160.4	-9.0	-5.6
Finanze e economia	15.2	-0.5	15.7	16.5	-0.8	-5.1

8.2. Il 2008: un anno di transizione a livello finanziario

La transizione dal vecchio al nuovo sistema di collaborazione tra Confederazione e Cantone è regolata da un regime transitorio che prevede l'estinzione dei loro rispettivi impegni presi prima dell'entrata in vigore della NPC a carico dell'esercizio 2008 (vedi capitolo 5.4 del messaggio n. 5924). Gli effetti finanziari della riforma sul preventivo 2008 descritti precedentemente sono quindi sensibilmente condizionati da questo aspetto e non corrispondono pertanto necessariamente ai reali impatti strutturali della riforma. Per la loro determinazione occorre infatti considerare gli elementi specifici seguenti:

- L'effettivo impatto della NPC rispetto alla sua entrata in vigore formale nel 2008 è in alcuni casi ritardato dalla presenza del regime transitorio. Occorre pertanto evidenziare quei flussi finanziari in uscita e in entrata che saranno ancora presenti nel 2008 per effetto di un sistema di sussidi ritardato, ma che si estingueranno successivamente;
- Il passaggio di proprietà delle strade nazionali dal Cantone alla Confederazione si materializza contabilmente attraverso la registrazione di un ammortamento straordinario nel 2008. L'operazione, puntuale nel 2008, ha comunque delle conseguenze sui periodi successivi (riduzione della sostanza da ammortizzare e quindi diminuzione degli ammortamenti ordinari futuri).

8.2.1. Regime transitorio

I flussi finanziari che rientrano nel regime transitorio sono già stati descritti nel messaggio n. 5924. La tabella che segue illustra in dettaglio le voci di costo coinvolte, evidenziando separatamente per ognuna di esse l'impatto effettivo sul preventivo 2008 e l'impatto strutturale della NPC. La differenza tra questi due valori corrisponde all'effetto ritardato della NPC sui conti 2008 originato dal regime transitorio. Si può così rilevare che il preventivo 2008 sarà positivamente influenzato da questo regime per circa 21.7 milioni di franchi rispetto agli effetti strutturali della riforma; detto altrimenti, il P2008 non contiene un onere netto latente che si verificherà soltanto dal 2009 in poi.

Rubrica contabile (- impatto positivo; + impatto negativo)				Impatto	
				Effettivo su P2008	strutturale
1	210	360007	Liquidazione prest. col. AI	21'800.0	0.0
2	210	460008	Contr. fed. per le casse malati	15'800.0	42'900.0
3	1)	460011	Contr. AI per occupazione invalidi	1'410.0	7'800.0
4	2)	432001	Rette AI	90.0	300.0
5	2)	436048	Rimborso da AI per trasferte	40.0	70.0
6	297	460070	Contr. fed. per trat. stanziali tossicomani	450.0	500.0
7	412	460012	Contr. fed. per assegni di studio	0.0	4'500.0
8	442	460020	Contr. AI per trattamenti pedagogici.- terapeutici	692.0	1'162.0
9	442	460021	Contributi AI per attrezzature speciali	0.0	12.0
10	442	460023	Contr. AI per trasferte terapisti	0.0	20.0
11	443	460022	Contr. per spese d'esercizio	6'411.0	7'171.0
12	443	460024	Contr. AI per scolarizzazione speciale	1'830.0	3'030.0
13	443	460025	Contr. AI per trasporti scolastici	753.0	1'313.0
14	772	460048	Contr. fed. per interventi di prot. della natura	0.0	180.0
15	817	362013	Contr. misurazione ufficiale	120.0	551.0
16	851	365104	Contr. cant. per produzione animale	0.0	-360.0
17	851	365117	Contributi cantonali diversi	0.0	-40.0
18	851	460061	Contr. fed. per stipendi e trasferte	0.0	250.0
19	910	440002	Quota sull'imposta preventiva	0.0	-3'306.0
20	910	440004	Quota perequazione finanziaria IFD	0.0	5'027.0
TOTALE				49'396.0	71'080.0
Impatto regime transitorio				-21'684.0	
1) Crb 245-251-261-262-263					
2) Crb 261-263					

Per quanto riguarda i singoli flussi illustrati nella tabella, possiamo osservare che:

- Flusso 1: l'onere rappresentato nella tabella corrisponde alla quota cantonale sugli impegni pendenti dell'AI al momento dell'entrata in vigore della NPC. Si tratta quindi di un pagamento *una tantum* a liquidazione di ogni pretesa della Confederazione nel settore del finanziamento delle assicurazioni sociali.
- Flussi da 2 a 18: la riduzione dei contributi federali per le casse malattia secondo le nuove regole di finanziamento previste dalla NPC (flusso 2) è superiore a quanto lascerebbero intendere le valutazioni di preventivo 2008 (42.9 contro 15.8 milioni di franchi). Una parte del sussidio federale 2007 sarà infatti versato e quindi contabilizzato soltanto nel 2008, limitando quindi puntualmente l'effetto finanziario della NPC. La misura inciderà pertanto pienamente solo a partire dal 2009. Lo stesso principio vale per i contributi successivi fino al n. 18, per i quali l'impatto delle varie misure è parzialmente compensato da flussi finanziari relativi ad impegni precedenti all'introduzione della NPC.
- Flusso 19: la quota sull'imposta preventiva considerata nel preventivo 2008 è quella calcolata sui gettiti d'imposta 2007, in base ai criteri validi prima dell'introduzione della NPC. I benefici dovuti all'introduzione di una nuova chiave di riparto (stimati a 3.3 milioni di franchi) si materializzeranno pertanto la prima volta nel 2009, anche se relativi al 2008.
- Flusso 20: la quota cantonale sull'imposta federale diretta sarà già distribuita nel 2008 secondo le nuove modalità previste dalla riforma (riduzione della quota parte dal 30 al 17 % e nuove basi di calcolo). Tuttavia, per quanto riguarda la quota perequativa 2007, i conteggi definitivi potranno essere effettuati soltanto nel mese di gennaio 2008. Ciò significa che la soppressione della quota perequativa inciderà per 5 milioni di franchi soltanto a partire dal 2009.

8.2.2. Ammortamento straordinario per 45 milioni di franchi

Il preventivo 2008 prevede un ammortamento straordinario per 45 milioni di franchi, quale conseguenza del passaggio di proprietà alla Confederazione del patrimonio delle strade nazionali. Questa operazione incide evidentemente in modo passeggero sul risultato d'esercizio del 2008 per lo stesso importo, ma anche strutturalmente sui risultati dei prossimi anni. L'ammortamento straordinario realizzato nel 2008 permette infatti una riduzione decrescente degli ammortamenti ordinari dal 2009 in poi.

Ne consegue che l'ammortamento straordinario aumenta puntualmente sul 2008 il disavanzo corrente, mentre successivamente ne permette un lieve miglioramento. L'operazione non incide invece né sull'autofinanziamento né sul risultato totale del Cantone.

8.2.3. Effetto del regime transitorio e dell'ammortamento straordinario sui saldi contabili di riferimento

Sintetizzando quanto precede, possiamo concludere che, per rapporto ai risultati 2008 descritti al punto 7.1, la NPC comporterà a pieno regime:

- un miglioramento del risultato d'esercizio valutato a circa 23.3 milioni di franchi (45 milioni di franchi - 21.7 milioni di franchi);
- una variazione negativa del risultato totale e dell'autofinanziamento per un valore di circa 21.7 milioni di franchi

9. MISURE DI CORREZIONE E MODIFICHE DELLE BASI LEGALI

9.1. Riduzione di premio LAMal: esclusioni per reddito o sostanza elevati

9.1.1. Obiettivo della modifica legislativa

L'obiettivo è quello di evitare che persone con redditi lordi elevati, oppure detentori di sostanza cospicua, possano rientrare nei parametri per l'ottenimento della riduzione di premio LAMal in forza delle deduzioni fiscalmente ammesse.

Le deduzioni che possono determinare queste situazioni sono identificabili soprattutto in:

- spese di gestione e manutenzione di immobili;
- interessi passivi privati;
- alimenti versati;
- figli a carico;
- figli agli studi;
- spese professionali.

E in subordine:

- doppia attività per coniugi;
- oneri assicurativi e interessi di capitale a risparmio;
- spese di malattia riconosciute fiscalmente;
- quota esente per beneficiari di AVS.

In concreto si illustrano alcune situazioni relative al fenomeno qui descritto (tassazione 2003).

Tipologia di nucleo	Reddito lordo	Reddito imponibile	$\Delta\%$ r. lordo / r. imponibile
A persona sola	fr. 178'293.--	fr. 16'100.--	./.. 90.97%
B persona sola	fr. 100'819.--	fr. 9'400.--	./.. 90.68%
C persona sola	fr. 98'989.--	fr. 0.--	./.. 100%
D persona sola (decisione: reddito di riferimento)	fr. 160'717.--	fr. 39'200.--	./.. 76.61%
E fam. senza figli	fr. 173'268.--	fr. 29'000.--	./.. 83.26%
F fam. senza figli	fr. 166'831.--	fr. 16'400.--	./.. 90.17%
G fam. con 1 figlio	fr. 158'489.--	fr. 23'700.--	./.. 85.05%
H fam. con 2 figli	fr. 165'808.--	fr. 29'600.--	./.. 82.15%
I fam. con 2 figli	fr. 140'293.--	fr. 33'000.--	./.. 76.48%
L fam. con 3 figli	fr. 140'324.--	fr. 50'200.--	./.. 64.23%

...

Richiamato l'art. 65 LAMal, le riduzioni di premio sono riservate in primo luogo ad *"assicurati di condizione economica modesta"*. Quindi questo particolare aiuto sociale non è destinato a persone con redditi lordi o importi di sostanza rilevanti.

Bisogna tuttavia considerare che ai sensi dell'art. 65 cpv. 1bis LAMal, entrato in vigore con effetto 1° gennaio 2007, la riduzione di premio per i *"minorenni"* e i *"giovani adulti in formazione"* deve riguardare non più solo le persone di condizione economica modesta, ma anche i *"redditi medi"*.

9.1.2. Sintesi delle misure proposte

La proposta in oggetto si prefigge di determinare i criteri di esclusione dal diritto alla riduzione di premio LAMal, ancorché formalmente l'assicurato rientra nei parametri di reddito determinante che ne danno il diritto, in caso di:

- a) assicurati che possiedono una sostanza lorda, registrata nella tassazione applicabile, superiore a fr. 600'000.--, o se l'importo di sostanza imponibile supera fr. 400'000.--;
- b) persone sole, il cui *"totale dei redditi registrati nella tassazione applicabile"* (cifra 9 della notifica di tassazione, sulla base della sistematica attuale) supera fr. 60'000.-- [fr. 80'000.-- per persone sole, intese quali "reddito di riferimento" (art. 32 LCAMal). Su questo aspetto si ritornerà più in dettaglio al titolo 3.];
- c) famiglie, il cui *"totale dei redditi registrati nella tassazione applicabile"* (cifra 9 della notifica di tassazione, sulla base della sistematica attuale) supera fr. 90'000.-- (senza figli). Per i primi tre figli è data un'aggiunta di fr. 10'000.-- cadauno, mentre per i successivi è data un'aggiunta di fr. 5'000.-- cadauno. In questo modo si ottempera al disposto di cui all'art. 65 bis cpv. 1 LAMal, che prevede che la riduzione del premio riconosciuto per i minorenni, così come per i giovani adulti in formazione (di età tra 18 e 25 anni), si estenda fino ai "redditi medi".

In pratica sono stabili parametri di sostanza lorda e di sostanza imponibile, nonché di reddito netto [reddito lordo dedotti i contributi ordinari AVS, AI, LPP, IPG, AD, AINP (dato desumibile alla cifra 9 della notifica di tassazione)], al di là dei quali il diritto alla riduzione di premio decade di principio.

Le situazioni di cui sopra – in particolare alle lett. a) e b)/c) – non sono da intendere cumulativamente: basta che una sola di queste si verifichi e automaticamente decade la possibilità di accesso a ogni riduzione di premio LAMal.

La tabella seguente riassume i criteri straordinari di esclusione dalla riduzione di premio (fattori di reddito), onde evitare la concessione di questo aiuto sociale in casi per i quali l'intervento risulterebbe inappropriato.

Tipologia di nucleo	Totale redditi (cifra 9 tassazione) ¹	Reddito lordo stimato ²
Persone sole	60'000	68'200
Persona sola (R. Rif.) ³	80'000	91'000
Famiglia 0 figli	90'000	102'300
Famiglia 1 figli	100'000	113'700
Famiglia 2 figli	110'000	125'100
Famiglia 3 figli	120'000	136'400
Famiglia 4 figli	125'000	142'100
Famiglia 5 figli	130'000	147'800
Famiglia 6 figli	135'000	153'500

¹ Reddito lordo./ oneri sociali.

² Cifra 9 tassazione + 13.7% (ultimo dato USTAT disponibile - riferimento: anno 2004).

³ Persona sola che funge da reddito di riferimento per una persona sola senza reddito proprio (di regola: studenti maggiorenni).

9.1.3. Considerazioni in margine alla situazione particolare delle persone sole quando fungono da "reddito di riferimento" (art. 32 LCAMal)

L'art. 32 LCAMal prevede quanto segue:

¹Per stabilire il diritto al sussidio, il reddito determinante delle persone sole con reddito imponibile nullo o totale dei redditi registrati nella tassazione applicabile inferiore a fr. 6000.--, è quello della persona o della famiglia da cui dipendono per il loro sostentamento.

²È dato diritto al sussidio se il reddito di riferimento non supera fr. 50'000.--.

³Il regolamento determina i criteri di applicazione del sussidio e disciplina i casi particolari".

Si tratta delle persone sole che fungono da "reddito di riferimento" (persone sole che di regola hanno a carico studenti maggiorenni: per questi studenti la riduzione di premio viene decisa non in base al reddito proprio, nullo, bensì a quello della persona di riferimento). Per questa categoria di assicurati il limite di reddito fiscale del nucleo "di riferimento" è di fr. 50'000.-- (art. 32 cpv. 2 LCAMal).

Le persone sole che hanno a carico figli maggiorenni agli studi corrispondono a poche situazioni. È però vero che con un reddito netto di fr. 60'000.-- il rischio di non raggiungere il principio della riduzione di premio estesa fino ai "redditi medi" potrebbe presentarsi.

L'incidenza finanziaria è minima, in quanto i casi sono numericamente ridotti. Sotto il profilo dell'equità, una distinzione particolare per questa specifica categoria di persone risponde in modo maggiormente appropriato ai criteri di legge federale (art. 65 cpv. 1bis LAMal).

In conclusione: per la riduzione di premio alla persona sola in sé, resta confermato il criterio straordinario di esclusione per un reddito netto di fr. 60'000.--. Per l'applicazione della riduzione di premio al figlio maggiorenne agli studi a carico di una persona sola, il criterio di esclusione viene elevato a fr. 80'000.--.

Per le famiglie questo obiettivo può considerarsi raggiunto a partire dai parametri di reddito già indicati.

9.1.4. Considerazioni circa il criterio di esclusione per sostanza elevata

Attualmente a livello nazionale solo due Cantoni prevedono la possibilità di esclusione dalla riduzione di premio in ragione di un fattore di sostanza lorda elevato: si tratta di Berna e Friburgo.

In entrambi i casi il valore limite di sostanza lorda è fissato a 1 milione di franchi.

Per quanto attiene ai criteri di sostanza imponibile, il paragone a livello nazionale appare meno significativo, in quanto dipende dalle regole tributarie vigenti in loco.

Si citano qui gli esempi di Zurigo e di Uri, dove i parametri di esclusione per sostanza imponibile sono di fr. 300'000.-- (ZH), rispettivamente fr. 400'000.--(UR).

Il criterio di esclusione per sostanza lorda elevata sarà il primo, in ordine gerarchico, dei criteri straordinari di esclusione dalla riduzione di premio LAMal.

Bisogna però considerare che il grosso delle esclusioni avverrà comunque in base al criterio del reddito.

Scopo principale del criterio "sostanza elevata" – sia di sostanza lorda che di sostanza imponibile – diventerà quello di "norma di salvaguardia", nel senso che non consentirà l'accesso alla riduzione di premio a quei casi particolari che, pur avendo un reddito netto entro i limiti stabiliti, sono proprietari di una sostanza importante.

Le parametrizzazioni relative alla sostanza lorda e alla sostanza imponibile sono state impostate a partire da una base comune e sono congiunte.

Da valutazioni effettuate, tenuto conto in particolare dei valori di stima attuali, nonché del fattore "indebitamento personale medio", i parametri di esclusione per sostanza elevata sono definiti come segue:

- sostanza lorda: fr. 600'000.--;
- sostanza imponibile: fr. 400'000.--.

9.1.5. Impostazione gerarchica dei criteri straordinari di esclusione per parametri elevati di reddito o di sostanza

L'impostazione gerarchica dei criteri straordinari di esclusione è la seguente:

1. esclusione per sostanza lorda: fr. 600'000.--;
2. esclusione per sostanza imponibile: fr. 400'000.--;
3. esclusione per reddito netto: scenario riportato al titolo 2.

Si procederà di seguito all'applicazione dell'algoritmo di calcolo degli importi ai sensi di quanto previsto dalla legge.

I criteri di esclusione, nei parametri testè indicati, possono essere ritenuti conformi alla ratio dell'art. 65 cpv. 1 bis LAMal, che prevede che la riduzione di premio per i minorenni e i giovani adulti in formazione sia estesa fino ai "redditi medi".

9.1.6. Valutazioni di impatto

Le modifiche qui proposte portano all'esclusione di circa 2'190 assicurati con riduzione di premio, per una minore uscita stimabile in 1.8 milioni di franchi.

9.1.7. Circa le cessioni di sostanza o le concessioni di usufrutto al fine di poter beneficiare di prestazioni sociali

Se la rinuncia, parziale o totale, di sostanza per donazione o concessione di diritto di usufrutto a terzi porta il cedente nella cerchia di persone economicamente deboli al punto da ottenere aiuti sussidiari da parte dello Stato, di principio non c'è un'equa contropartita.

Di conseguenza potrebbero essere dati gli estremi di abuso di diritto.

Per questa ragione si intende inserire il principio secondo cui, ai fini della riduzione di premio LAMal, la sostanza donata o ceduta in usufrutto viene computata nel calcolo.

Si tratta anzitutto di una questione di principio legata all'ottenimento di prestazioni di natura sociale, resa ancor più evidente dal fatto che con le nuove proposte nel settore, il "fattore sostanza" assume un'importanza nettamente superiore rispetto alla situazione attuale.

Per l'applicazione pratica, i criteri di riferimento possono essere dedotti dalle attuali regole nel settore PC AVS/AI.

La base di partenza è costituita dai valori registrati nella tassazione al momento della rinuncia della sostanza.

La finalità della misura è quella di evitare abusi che portano alla stortura del sistema.

Non trattandosi di dover definire un reddito di complemento, le procedure amministrative di applicazione della norma dovranno essere semplificate al massimo, anche per evitare aggravi amministrativi importanti.

9.1.8. Conclusioni

La finalità dell'impostazione qui delineata è quella di ottemperare al criterio di legge, in base al quale la riduzione di premio deve essere destinata:

- a) *"agli assicurati di condizione economica modesta"* (art. 65 cpv. 1 LAMal);
- b) a *"minorenni e (...) giovani adulti in periodo di formazione"* per *"i redditi medi e bassi"* (art. 65 cpv. 1bis LAMal): in questo caso *"i Cantoni riducono di almeno il 50 per cento i premi"*.

Nel contempo si tiene convenientemente conto delle situazioni particolari di proprietari di abitazioni per uso proprio, di piccoli e medi imprenditori, di persone che per legge devono versare gli alimenti al coniuge o per i figli minorenni, di famiglie con figli a carico o agli studi, di coloro che devono affrontare spese particolari per l'esercizio della professione.

Il tutto però evitando quelle situazioni per le quali il riconoscimento della riduzione di premio nell'assicurazione malattie obbligatoria non appare più in sintonia con gli obiettivi fissati dalla LAMal.

9.1.9. Relazioni con le linee direttive e il piano finanziario

Questa modifica legislativa può rientrare negli indirizzi generali indicati nelle linee direttive. Per quanto attiene alla gestione contabile, la modifica legislativa proposta comporta un contenimento delle uscite.

Non determina per contro conseguenze finanziarie sotto il profilo degli investimenti, né per quanto attiene all'effettivo del personale.

Sotto l'aspetto della parità uomo-donna e dell'eurocompatibilità, la modifica legislativa non pone alcun problema.

Lo stesso vale per rapporti Cantone-Comuni.

9.2. Limiti di reddito Laps e LAF

Dal 1. gennaio 2008, in base alle modifiche apportate a livello federale nell'ambito della nuova perequazione finanziaria (NPC), la Legge federale concernente le prestazioni complementari all'assicurazione federale per la vecchiaia, i superstiti e l'invalidità (LPC) non contemplerà più i limiti di reddito minimi, alla quale la Legge sull'armonizzazione e il coordinamento delle prestazioni sociali (Laps) e la Legge sugli assegni di famiglia (LAF) si riferiscono per il calcolo delle prestazioni sociali cantonali.

È quindi opportuno in funzione dell'anno 2008, per motivi formali e di sicurezza giuridica, inserire all'art. 10 Laps un secondo capoverso, che riprende a livello cantonale gli importi dei limiti di reddito minimi delle prestazioni complementari dell'anno 2007.

Un ulteriore capoverso disciplinerà, come finora, l'adeguamento cantonale dei limiti indicati all'art. 10 Laps, secondo i tempi e l'incremento applicati ai limiti di reddito previsti dalla LPC.

Cogliamo inoltre l'occasione per adeguare pure la LAF al cambiamento che interverrà a livello federale. Una disposizione comune all'assegno integrativo e di prima infanzia viene prevista all'art. 40 LAF: questa nuova disposizione indica che per i limiti di reddito minimi citati dalla legge si intendono quelli di cui all'art. 10 Laps.

9.3. Riduzione temporanea della misura dell'adeguamento degli stipendi al rincaro

La situazione finanziaria del Cantone e la necessità di riportare le finanze a pareggio impongono l'adozione di provvedimenti strutturali o perlomeno che abbiano influsso negli anni a venire e che permettano di contenere l'evoluzione della spesa.

In questo senso viene riproposta la misura di adeguamento parziale degli stipendi al rincaro, ossia riconoscendo il rincaro annuale (base novembre) nella misura del 50 % di quello effettivo. La misura si applica fino ad un rincaro del 2 %, la quota eccedente il 2 % non è soggetta a riduzione.

Il rincaro viene riconosciuto nella sua totalità, ossia al 100 %, qualora in sede di consuntivo il conto d'esercizio dovesse chiudere a pareggio dopo il riconoscimento del rincaro completo.

Il provvedimento, di evidente carattere strutturale, viene deciso per tutta la legislatura, ossia per gli anni 2008, 2009, 2010 e 2011; avrà un'immediata ripercussione sui conti del 2008 quantificabile in 4.3 milioni di franchi e si amplificherà poi nell'impatto finanziario nel corso negli anni seguenti (l'impatto sui quattro anni di legislatura è quantificato in circa 19.0 milioni di franchi). Questa misura rientra tra quelle già applicate negli anni 2005 - 2007.

9.4. Aumento temporaneo della misura del supplemento per l'imposta immobiliare e mantenimento per il quadriennio (2008-2011) della deroga all'articolo 140 LT

L'obiettivo di legislatura è quello di riportare i conti in pareggio. Negli scorsi anni, unitamente ad altre misure, è stata adottato il correttivo di un supplemento d'imposta da applicare all'imposta immobiliare delle persone giuridiche e ai soli fini cantonali. La norma è ripresa per l'intero quadriennio (2008 - 2011). Questa misura è accompagnata da una riserva modificata rispetto agli esercizi precedenti, conseguente agli obiettivi di legislatura, che prevede l'abolizione della norma stessa (riduzione al 100 %) in caso di bilancio a pareggio o con un avanzo d'esercizio (sempre al netto della riduzione). Ne consegue che, nella misura in cui gli obiettivi di pareggio del bilancio saranno raggiunti, quanto prima la norma diventa caduca. L'impatto finanziario previsto è pari a 11.0 milioni di franchi all'anno.

Quale ulteriore misura per il raggiungimento degli obiettivi per il quadriennio, si è ritenuto opportuno mantenere la norma in deroga all'articolo 140 della LT, deroga già applicata per gli anni 2006 e 2007. La deroga consiste nel non riversamento ai comuni di situazione dei fondi della quota del 40 % (la quota decresce proporzionalmente al moltiplicatore comunale) dell'imposta incassata sugli utili immobiliari per le transazioni iscritte a registro fondiario durante il periodo 2006-2011 compresi. L'impatto finanziario previsto è pari a 6.1 milioni di franchi a partire dal 2008.

10. CONCLUSIONI

Per le considerazioni che precedono vi invitiamo a voler approvare gli annessi Decreti legislativi.

Vogliamo gradire, signora Presidente, signora e signori Consiglieri, l'espressione della nostra alta stima.

Per il Consiglio di Stato:

La Presidente, P. Pesenti
Il Cancelliere, G. Gianella

Disegno di

LEGGE

cantonale di applicazione della legge federale sull'assicurazione malattie (LCAMal) del 26 giugno 1997; modifica

Il Gran Consiglio
della Repubblica e Cantone Ticino

visto il messaggio no. sul Preventivo 2008 del Consiglio di Stato;

d e c r e t a :

I.

La Legge cantonale di applicazione della legge federale sull'assicurazione malattie (LCAMal) del 26 giugno 1997 è così modificata:

Art. 29 cpv. 2 (nuovo)

² La riduzione di premio decade nei seguenti casi:

- a) se l'importo di sostanza lorda registrato nella tassazione applicabile supera fr. 600'000.--, o se l'importo di sostanza imponibile supera fr. 400'000.--;
- b) persone sole: se il totale dei redditi al netto degli oneri sociali registrati nella tassazione applicabile supera fr. 60'000.--;
- c) persone sole intese quali "reddito di riferimento" (art. 32): se il totale dei redditi al netto degli oneri sociali registrati nella tassazione applicabile supera fr. 80'000.--;
- d) famiglie: se il totale dei redditi registrati nella tassazione applicabile supera fr. 90'000.--. Per i primi tre figli è data un'aggiunta di fr. 10'000.-- cadauno; per i successivi di fr. 5'000.-- cadauno.

B1. Sostanza donata o ceduta in usufrutto

Art. 30a (nuovo)

¹ Ai fini dell'applicazione della riduzione di premio LAMal, la sostanza donata o ceduta in usufrutto viene computata nel calcolo.

² I dati di riferimento sono quelli registrati nella tassazione prima della donazione o della cessione in usufrutto.

³ Il regolamento definisce i particolari.

Art. 32 cpv. 2

² Riservato l'art. 29 cpv. 2, è dato diritto al sussidio se il reddito di riferimento non supera fr. 50'000.--.

Art. 45 cpv. 2

² Sono riservati gli art. 29 cpv. 2 e 48.

Art. 46 cpv. 2

² Sono riservati gli art. 29 cpv. 2 e 48.

Art. 49 lett. I) (nuova)

I) gli importi di sostanza lorda, di sostanza imponibile e il totale dei redditi, registrati nella tassazione, a partire dai quali la riduzione di premio decade.

II.

¹Trascorsi i termini per l'esercizio del diritto di referendum, la presente modifica di legge è pubblicata nel Bollettino ufficiale delle leggi e degli atti esecutivi.

²Essa entra in vigore il 1° gennaio 2008.

Disegno di

LEGGE

concernente la LAF e la Laps

Il Gran Consiglio della Repubblica e Cantone Ticino

visto il messaggio no. sul Preventivo 2008 del Consiglio di Stato;

visto il rapporto della Commissione della gestione e delle finanze delno.

decreta:

I.

La legge sull'armonizzazione e il coordinamento delle prestazioni sociali del 5 giugno 2000 (Laps) è così modificata:

Art. 10 cpv. 2 (nuovo)

²Per limiti minimi secondo la legislazione sulle prestazioni complementari all'AVS/AI si intende:

- a) fr. 16'540.- con riferimento all'art. 10 cpv. 1 lett. a);
- b) fr. 8'270.- con riferimento all'art. 10 cpv. 1 lett. b);
- c) fr. 8'680.- con riferimento all'art. 10 cpv. 1 lett. c);
- d) fr. 5'787.- con riferimento all'art. 10 cpv. 1 lett. d);
- e) fr. 2'893.- con riferimento all'art. 10 cpv. 1 lett. e).

Art. 10 cpv. 3 (nuovo)

³I limiti dell'art. 10 cpv. 2 vengono adeguati contemporaneamente ai limiti della legislazione sulle prestazioni complementari all'AVS/AI e nella misura dell'incremento deciso dall'autorità federale per le prestazioni complementari all'AVS/AI.

II.

La legge sugli assegni di famiglia dell'11 giugno 1996 (LAF) è così modificata:

Art. 40 C. Limiti di reddito per l'assegno integrativo e di prima infanzia (nuovo marginale)

Per limiti minimi secondo la legislazione sulle prestazioni complementari all'AVS/AI si intendono i limiti di cui all'art. 10 Laps.

III.

Trascorsi i termini per l'esercizio del diritto di referendum, la presente modifica di legge è pubblicata nel Bollettino ufficiale delle leggi e degli atti esecutivi e entra in vigore il 1° gennaio 2008.

Disegno di

DECRETO LEGISLATIVO

concernente la riduzione temporanea della misura dell'adeguamento degli stipendi al rincaro

Il Gran Consiglio
della Repubblica e Cantone Ticino

visto il messaggio no. sul Preventivo 2008 del Consiglio di Stato;

richiamata la Legge concernente l'adeguamento degli stipendi statali al rincaro del 10 giugno 1985;

d e c r e t a :

Articolo 1

Per gli anni 2008, 2009, 2010 e 2011 l'adeguamento all'evoluzione dell'indice nazionale dei prezzi al consumo previsto dall'art. 1 della Legge concernente l'adeguamento degli stipendi statali al rincaro del 10 giugno 1985 è riconosciuto nella misura del 50 %. La misura è applicata fino ad un rincaro annuo massimo del 2%, in caso di rincaro superiore a tale valore la quota eccedente non è soggetta a riduzione.

Articolo 2

Il rincaro viene corrisposto integralmente se il conto d'esercizio chiude a pareggio a consuntivo dopo conteggio del rincaro effettivo dell'anno.

Articolo 3

Trascorsi i termini per l'esercizio del diritto di referendum, il presente decreto legislativo è pubblicato sul Bollettino ufficiale delle leggi e degli atti esecutivi ed entra in vigore il 1° gennaio 2008.

Disegno di

LEGGE

tributaria del 21 giugno 1994; modifica

Il Gran Consiglio
della Repubblica e Cantone Ticino

visto il messaggio no. sul Preventivo 2008 del Consiglio di Stato;

d e c r e t a :

I.

La legge tributaria del 21 giugno 1994 è così modificata:

Art. 314c, cpv. 2^{bis} (nuovo), cpv. 3

^{2bis} Per i periodi fiscali dal 2008 al 2011 compreso, ai fini delle aliquote dell'imposta immobiliare cantonale delle persone giuridiche previste dall'articolo 98 si applicano i supplementi d'imposta di cui al capoverso 2.

³ I supplementi d'imposta di cui ai capoversi 1 e 2 sono ridotti del 50 % nel caso di autofinanziamento a consuntivo superiore a zero, dopo il calcolo dell'imposta senza considerare il supplemento. I supplementi di cui ai capoversi 1, 2 e 2bis decadono interamente se il conto d'esercizio a consuntivo, dopo il calcolo dell'imposta senza considerare il supplemento, chiude in pareggio o con risultato positivo. Le imposte nel frattempo eventualmente pagate sono, nella stessa misura, restituite al contribuente. La restituzione avviene senza interessi.

Art. 314d, cpv. 2^{bis} (nuovo), cpv. 4 e 5

^{2bis} La deroga di cui al capoverso 2, è applicata anche alle imposte sugli utili immobiliari relative ai trasferimenti di proprietà iscritti a registro fondiario, rispettivamente alle contrattazioni concluse negli anni dal 2008 al 2011 compresi.

⁴ Le disposizioni dei capoversi 1, 2 e 3 hanno effetto fino all'entrata in vigore di misure di revisione dei compiti e dei flussi finanziari tra Cantone e comuni.

⁵ Fatta riserva del capoverso 2^{bis} il Consiglio di Stato stabilisce la decadenza della presente disposizione transitoria, che decade comunque al più tardi il 31 dicembre 2007.

II.

Trascorsi i termini per l'esercizio del diritto di referendum, la presente modifica di legge è pubblicata sul Bollettino ufficiale delle leggi e degli atti esecutivi ed entra in vigore il 1° gennaio 2008.

Disegno di

DECRETO LEGISLATIVO

concernente il Preventivo 2008

Il Gran Consiglio
della Repubblica e Cantone Ticino

visto il messaggio del n. del Consiglio di Stato,

d e c r e t a :

Articolo 1

Le entrate e le spese per l'esercizio 2008 sono preventivate e autorizzate come ai seguenti bilanci preventivi:

Conto di gestione corrente

Uscite correnti	2'599'858'840.00	
Ammortamenti amministrativi	172'000'000.00	
Ammortamenti amministrativi straordinari	45'000'000.00	
Addebiti interni	167'864'770.00	
Totale spese correnti		2'984'723'610.00
Entrate correnti	2'642'651'610.00	
Accrediti interni	167'864'770.00	
Totale ricavi correnti		2'810'516'380.00
Disavanzo d'esercizio		174'207'230.00

Conto degli investimenti

Uscite per investimenti		362'131'000.00
Entrate per investimenti		145'702'600.00
Onere netto per investimenti		216'428'400.00

Conto di chiusura

Onere netto per investimenti		216'428'400.00
Ammortamenti amministrativi	217'000'000.00	
Disavanzo d'esercizio	174'207'230.00	
Autofinanziamento		42'792'770.00
Disavanzo totale		173'635'630.00

Articolo 2

Il presente decreto è pubblicato nel Bollettino ufficiale delle leggi e degli atti esecutivi del Cantone Ticino ed entra immediatamente in vigore.

ALLEGATO 1
**(Tabelle gettiti di competenza delle
persone fisiche e giuridiche)**

GETTITI DI COMPETENZA DELLE PERSONE FISICHE +/- RIVALUTAZIONI
Stato al 31.12.2006

PERSONE FISICHE	Riv.	Prec.	1987	1988	1989	1990	1991	1992	1993	1994	1995	1996	1997	1998	1999	2000	2001	2002	2003	2004	2005	2006
Gettito iniziale a consuntivo (mio fr)			425	450	455	460	540	560	660	660	670	660	645	635	657	679	680	680	640	668	685	700
Rivalutazioni contabilizzate nel 1988: 35 mio	35	10	25																			
Rivalutazioni contabilizzate nel 1999: 7 mio	7	7																				
Rivalutazioni contabilizzate nel 1990: 29 mio	29	4	10	10	5																	
Rivalutazioni contabilizzate nel 1991: 50 mio	50	10	10	10	10	10																
Rivalutazioni contabilizzate nel 1992: 21 mio	21			1	10	10																
Rivalutazioni contabilizzate nel 1993: 42 mio	42		1	1	20	20																
Rivalutazioni contabilizzate nel 1997: 1 mio	1					3	10	5		-5	-7	-5										
Rivalutazioni contabilizzate nel 1998: 0,5 mio	0.5						0.5															
Rivalutazioni contabilizzate nel 1999: 1 mio	1						1															
Rivalutazioni contabilizzate nel 2000: 22 mio	22														22							
Rivalutazioni contabilizzate nel 2001: 18 mio	18												7	11								
Rivalutazioni contabilizzate nel 2005: 58 mio	58												8	9	-2	8	4	10	21			
Rivalutazioni contabilizzate nel 2006: 30 mio	30															10	5		5	10		
Gettito rivalutato a consuntivo	314.5	31	471	472	500	503	551.5	565	660	655	663	655	660	655	679	677	698	689	650	694	695	700

GETTITI DI COMPETENZA DELLE PERSONE GIURIDICHE +/- RIVALUTAZIONI
Stato al 31.12.2006

	Riv.	Prec.	1987	1988	1989	1990	1991	1992	1993	1994	1995	1996	1997	1998	1999	2000	2001	2002	2003	2004	2005	2006
PERSONE GIURIDICHE																						
Gettito iniziale a consuntivo (mio fr)			150	155	160	170	175	180	190	195	190	180	175	180	200	217	214	246	248	248	285	291
Rivalutazioni contabilizzate nel 1989: 23 mio	23	8	15																			
Rivalutazioni contabilizzate nel 1990: 13 mio	12	-2		15																		
Rivalutazioni contabilizzate nel 1991: 37 mio	37		2	10	25																	
Rivalutazioni contabilizzate nel 1992: 2 mio	2					2																
Rivalutazioni contabilizzate nel 1993: 2 mio	2			1	1																	
Rivalutazioni contabilizzate nel 1994: 25 mio	25		5	10	10																	
Rivalutazioni contabilizzate nel 1995: 40 mio	40					16	24															
Rivalutazioni contabilizzate nel 1997: 1 mio	1						1															
Rivalutazioni contabilizzate nel 1998: 40 mio	40							21	19													
Rivalutazioni contabilizzate nel 1999: 77 mio	77								6	14	-4	5	51	5								
Rivalutazioni contabilizzate nel 2000: 120 mio	120											3	7	52	58							
Rivalutazioni contabilizzate nel 2001: 52 mio	52												6	8	15	23						
Rivalutazioni contabilizzate nel 2002: 102 mio	102												-10	28	24	40	20					
Rivalutazioni contabilizzate nel 2003: 4 mio	4															20		-16				
Rivalutazioni contabilizzate nel 2004: 0 mio	0															3	8	-3	-8			
Svalutazioni contabilizzate nel 2005: -15 mio	-15														1	2	2		-10	-10		
Rivalutazioni contabilizzate nel 2006: 27 mio	27																9	-2.5	-1.5	22		
Gettito rivalutato a consuntivo	431	6	172	191	196	188	200	201	215	209	186	188	229	273	298	305	253	225	229	260	285	291

ALLEGATO 2

(Grafici)

Grafico 6
Risultato totale 1995-2008, in milioni di franchi

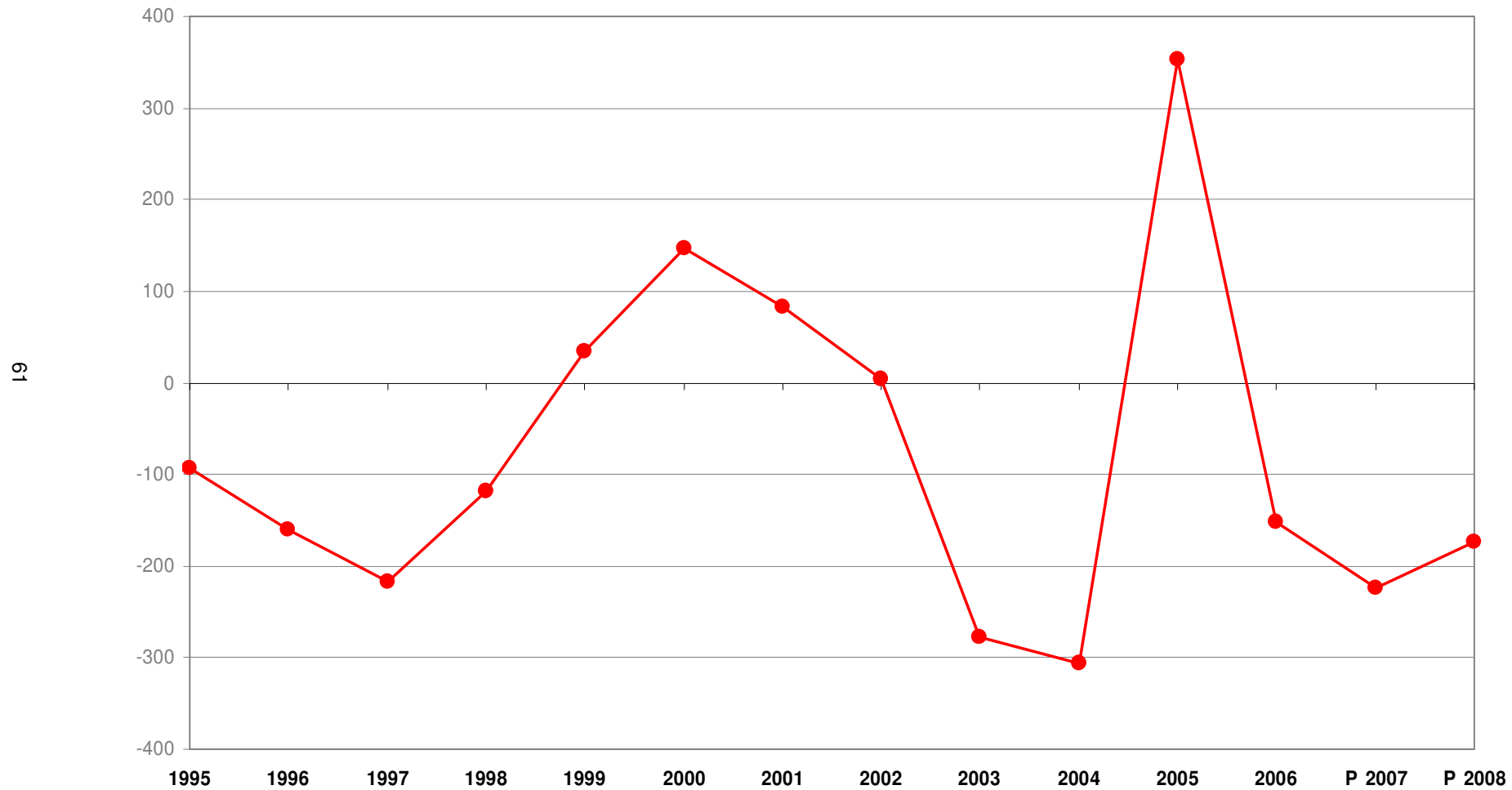
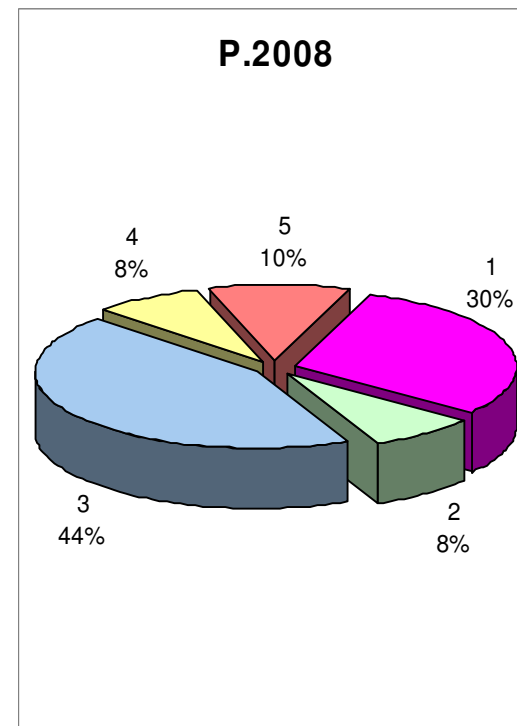
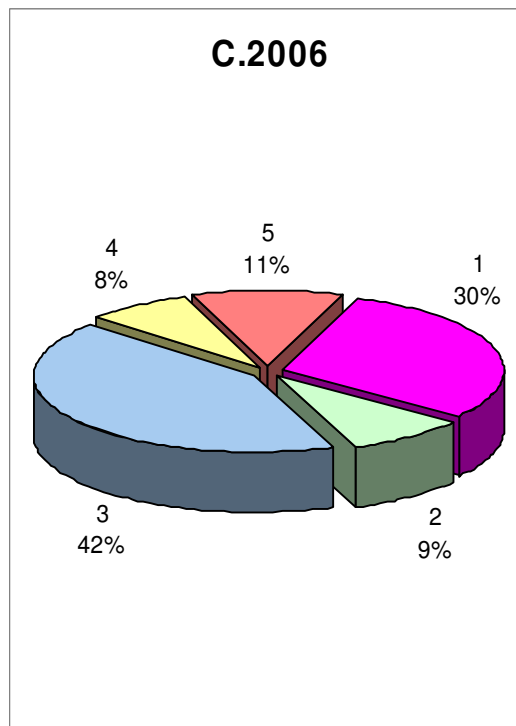
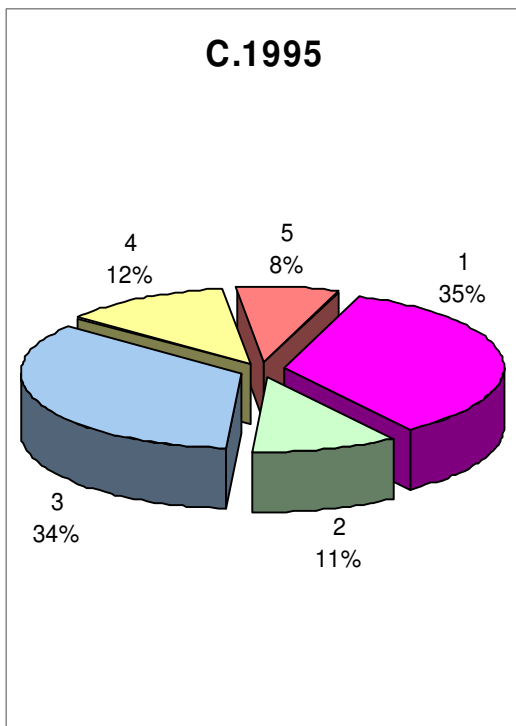


Grafico 7
Distribuzione percentuale delle spese correnti

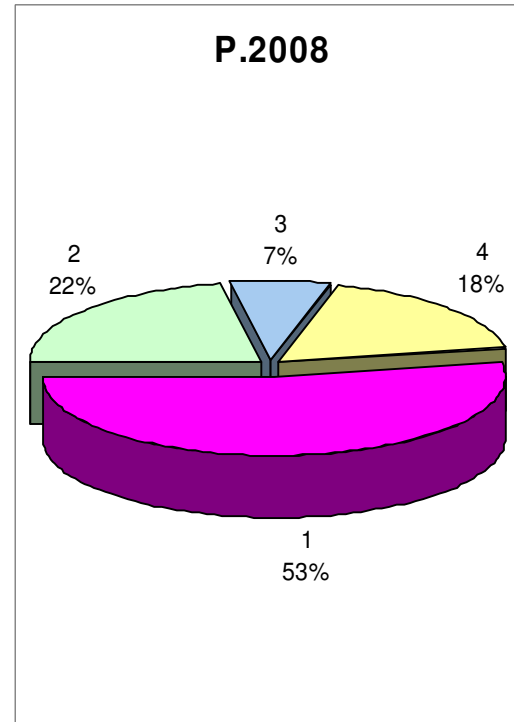
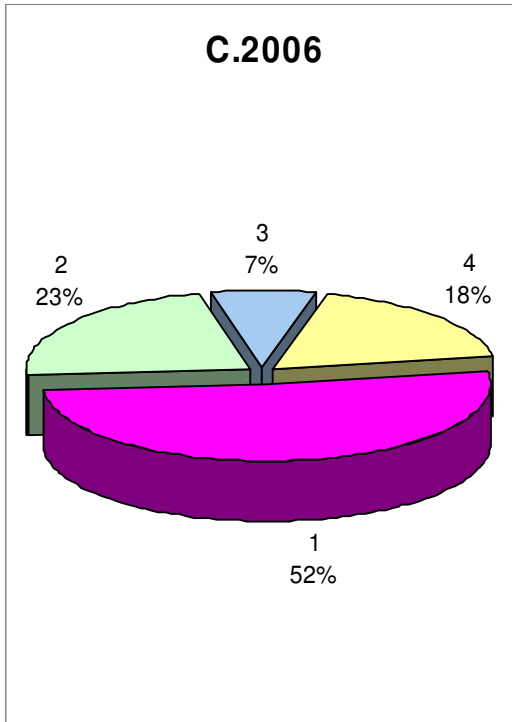
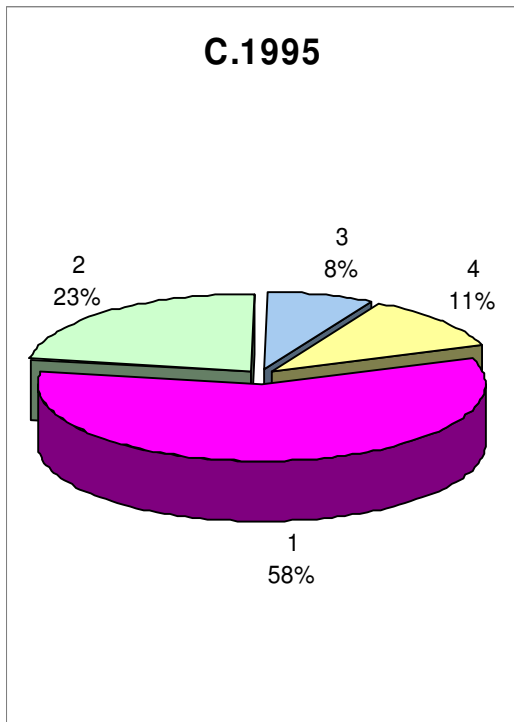


1. Personale
2. Beni e servizi

3. Contributi cantonali
4. Interessi e ammortamenti

5. Diversi

Grafico 8
Distribuzione percentuale dei ricavi correnti



1. Imposte cantonali
2. Contributi e partecipazioni

3. Tasse, multe, vendite
4. Diversi

Grafico 9
Quota di capitale proprio 1995-2006, in %

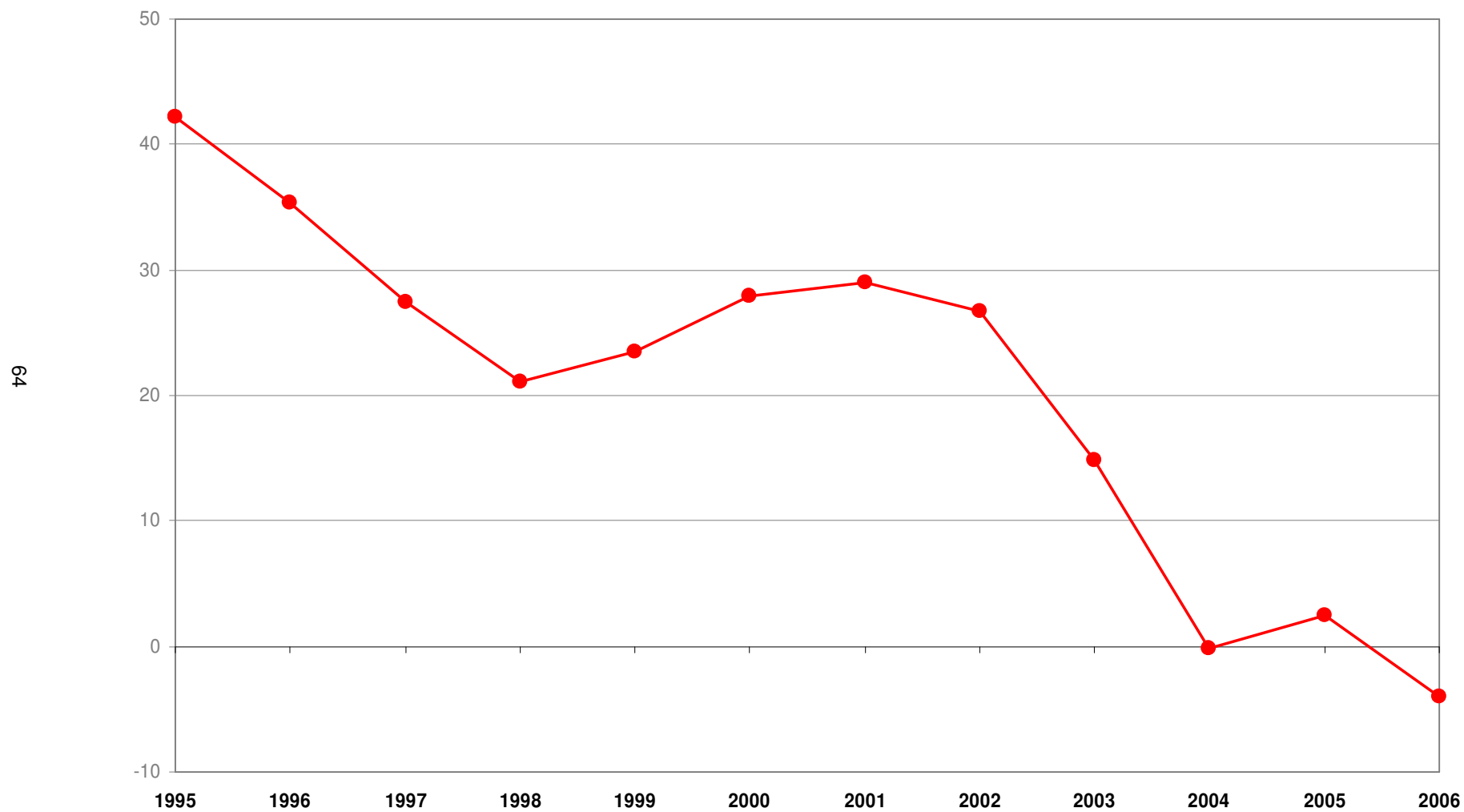


Grafico 10
Risultato d'esercizio 1995-2008, in milioni di franchi

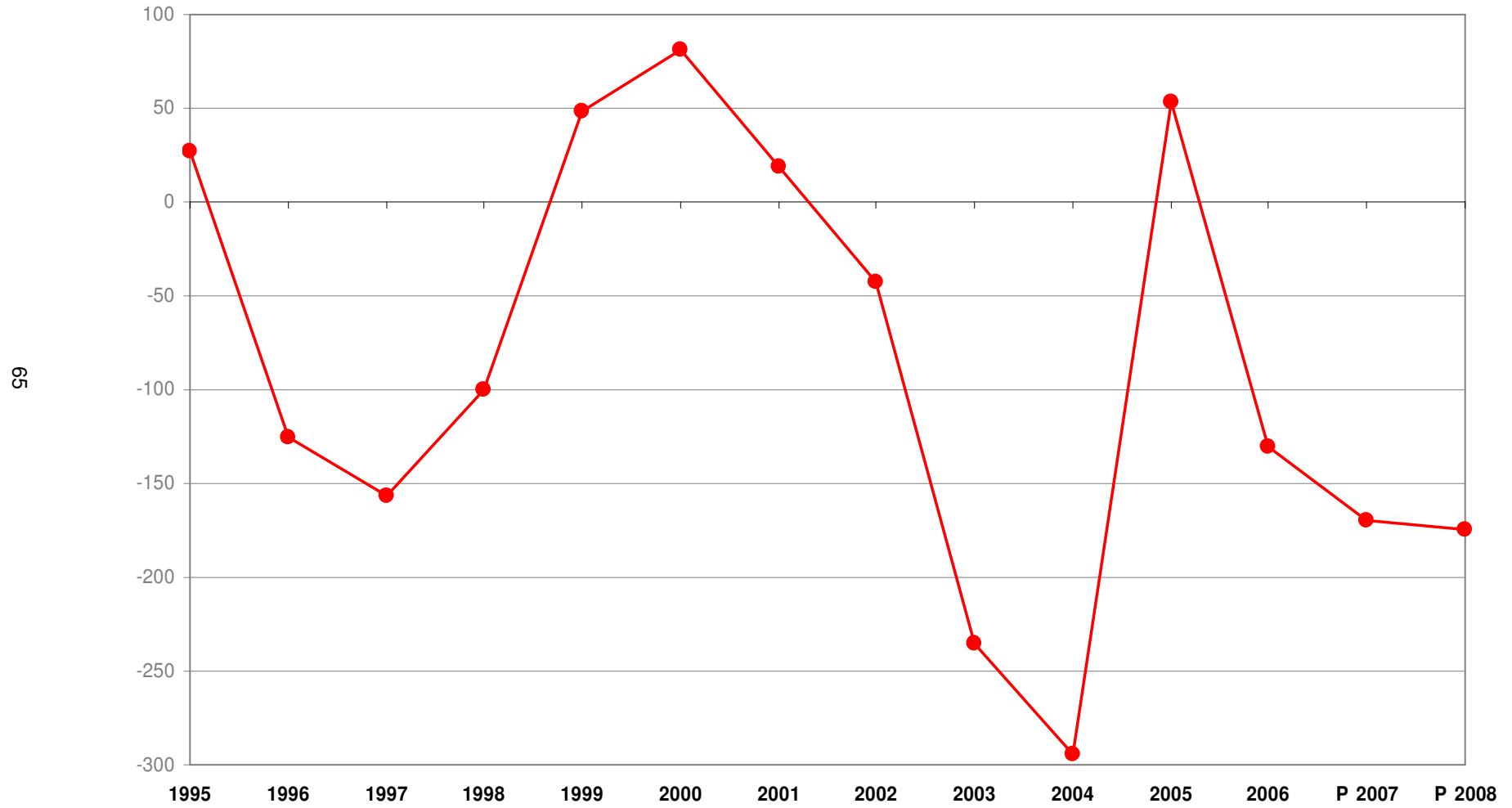


Grafico 11
Imposte cantonali 1995-2008, in milioni di franchi

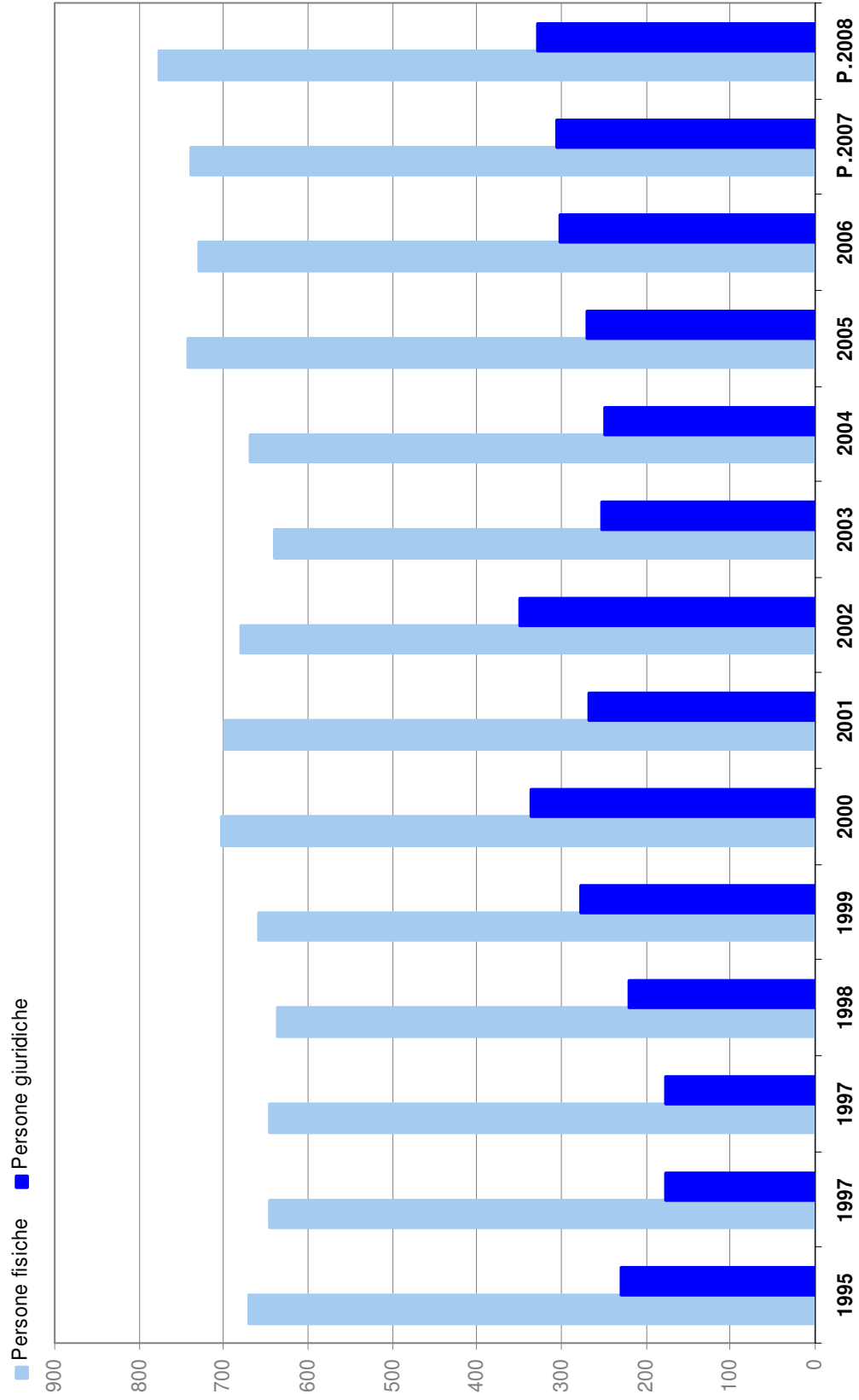


Grafico 12
Grado di copertura delle spese correnti, in %

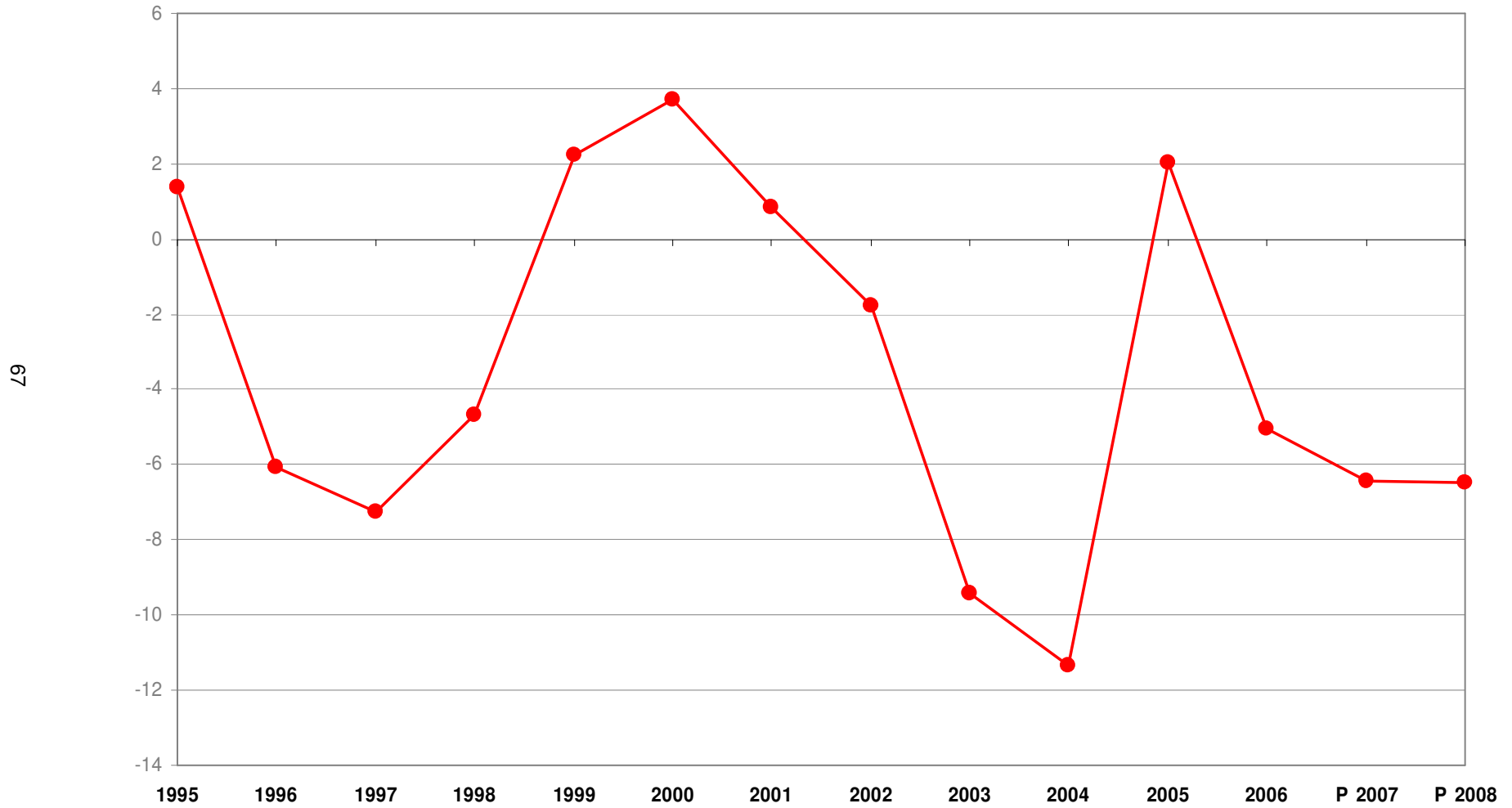


Grafico 13
Capacità d'autofinanziamento 1995-2008, in %

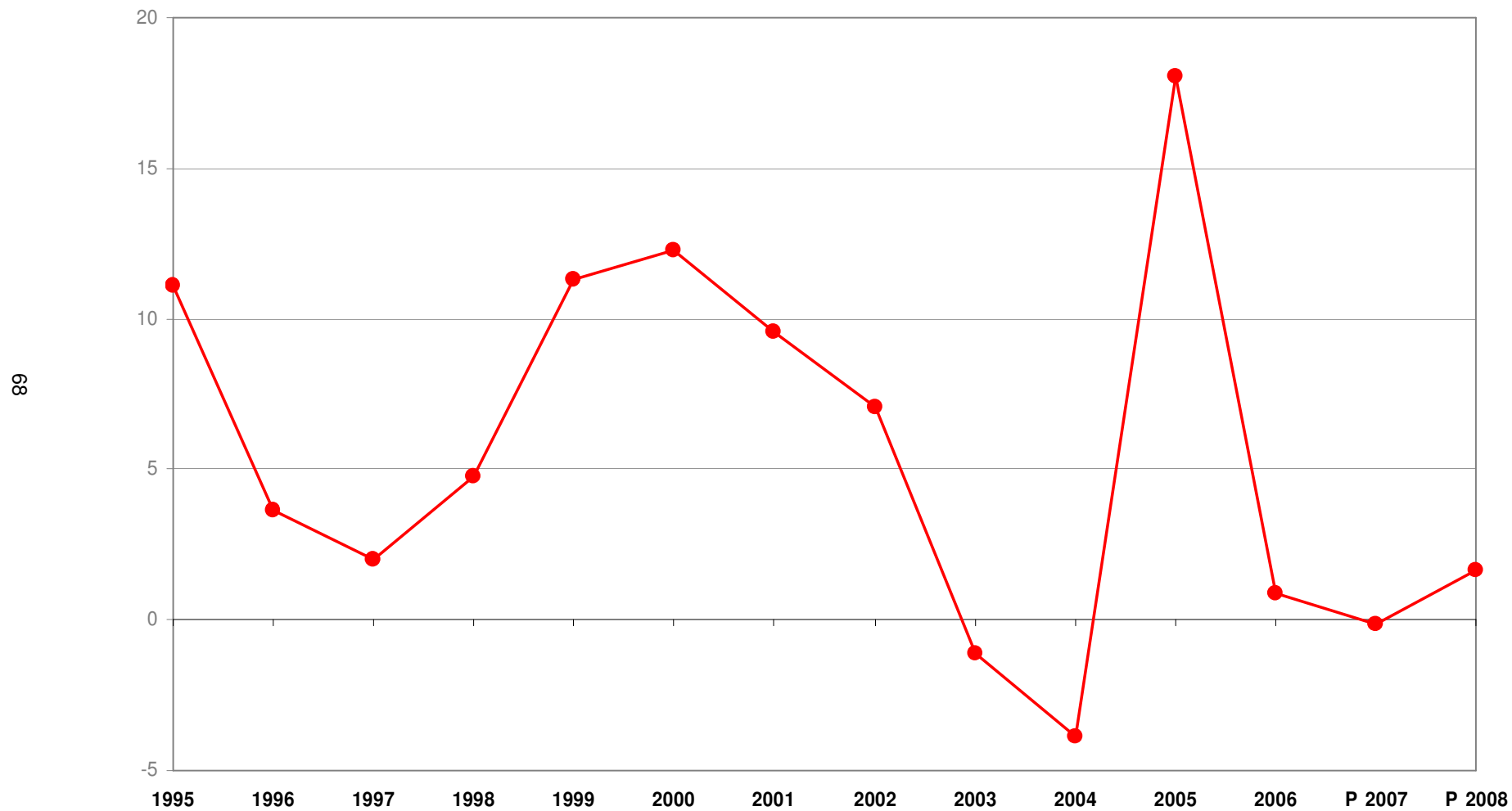


Grafico 14
Grado d'indebitamento supplementare 1995-2008, in %

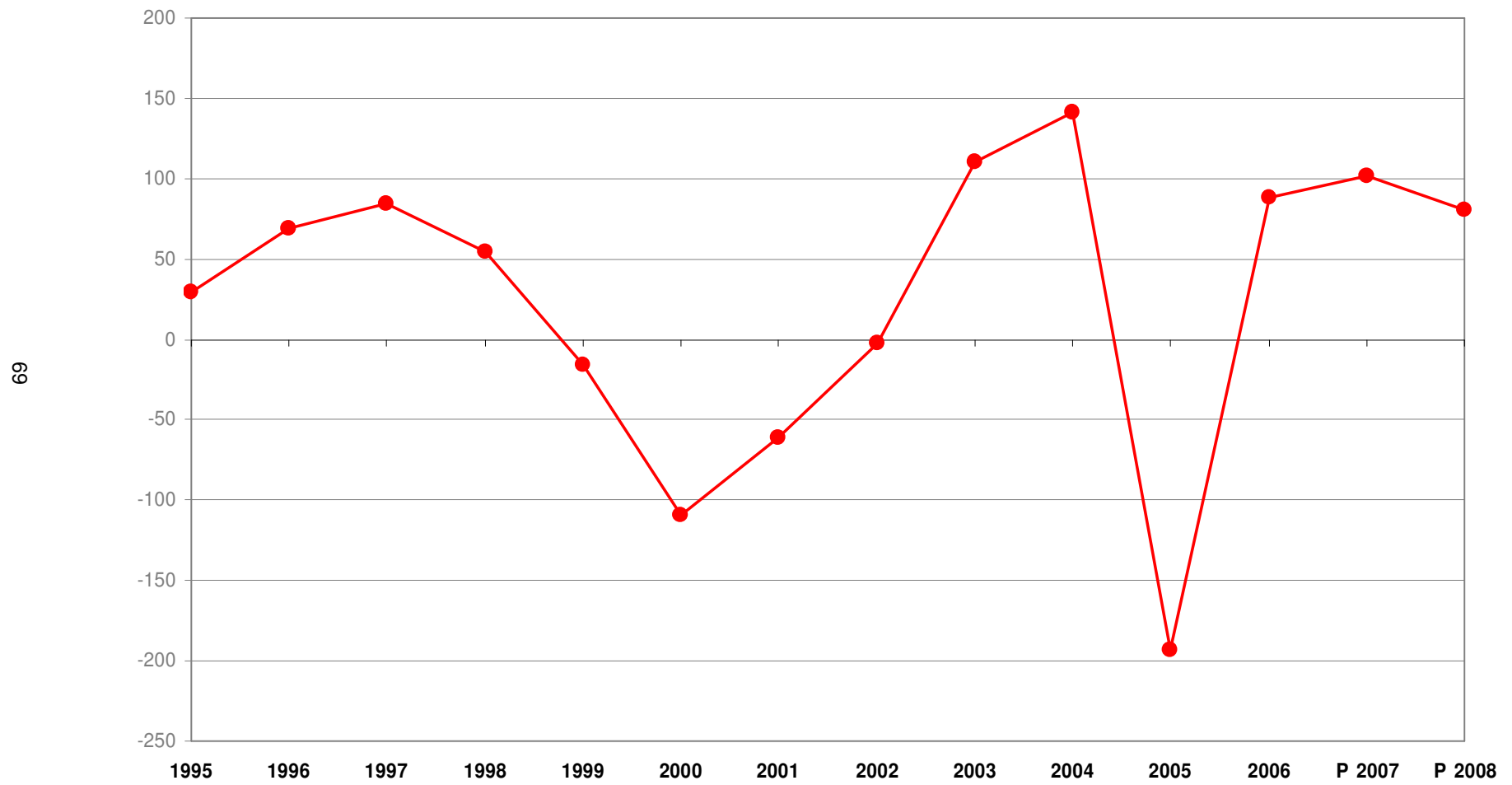


Grafico 15
Quota degli interessi 1995-2008, in %

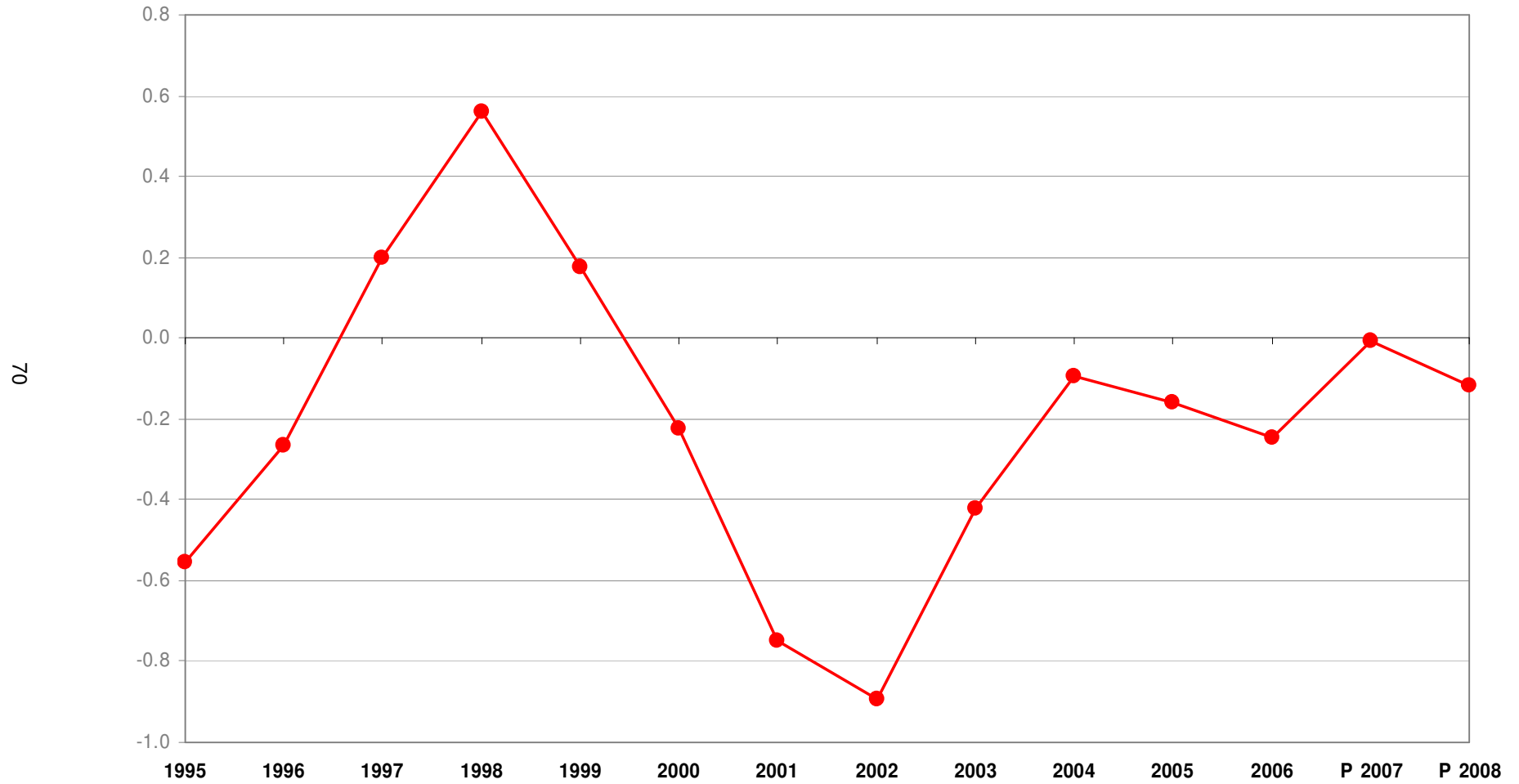


Grafico 16
Quota degli oneri finanziari 1995-2008, in %

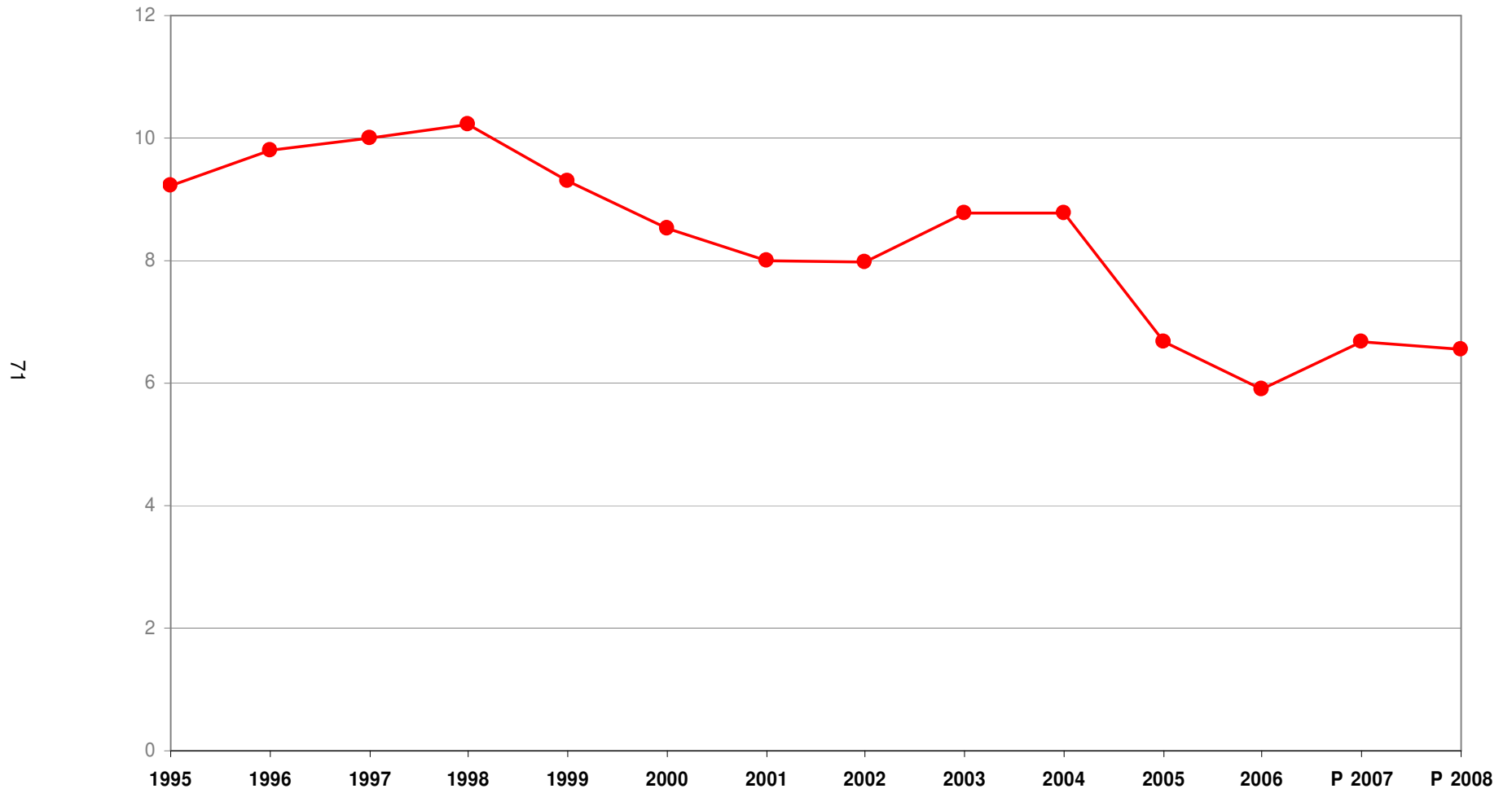


Grafico 17

Saldo: redditi della sostanza e interessi passivi 1995-2008, in milioni di franchi

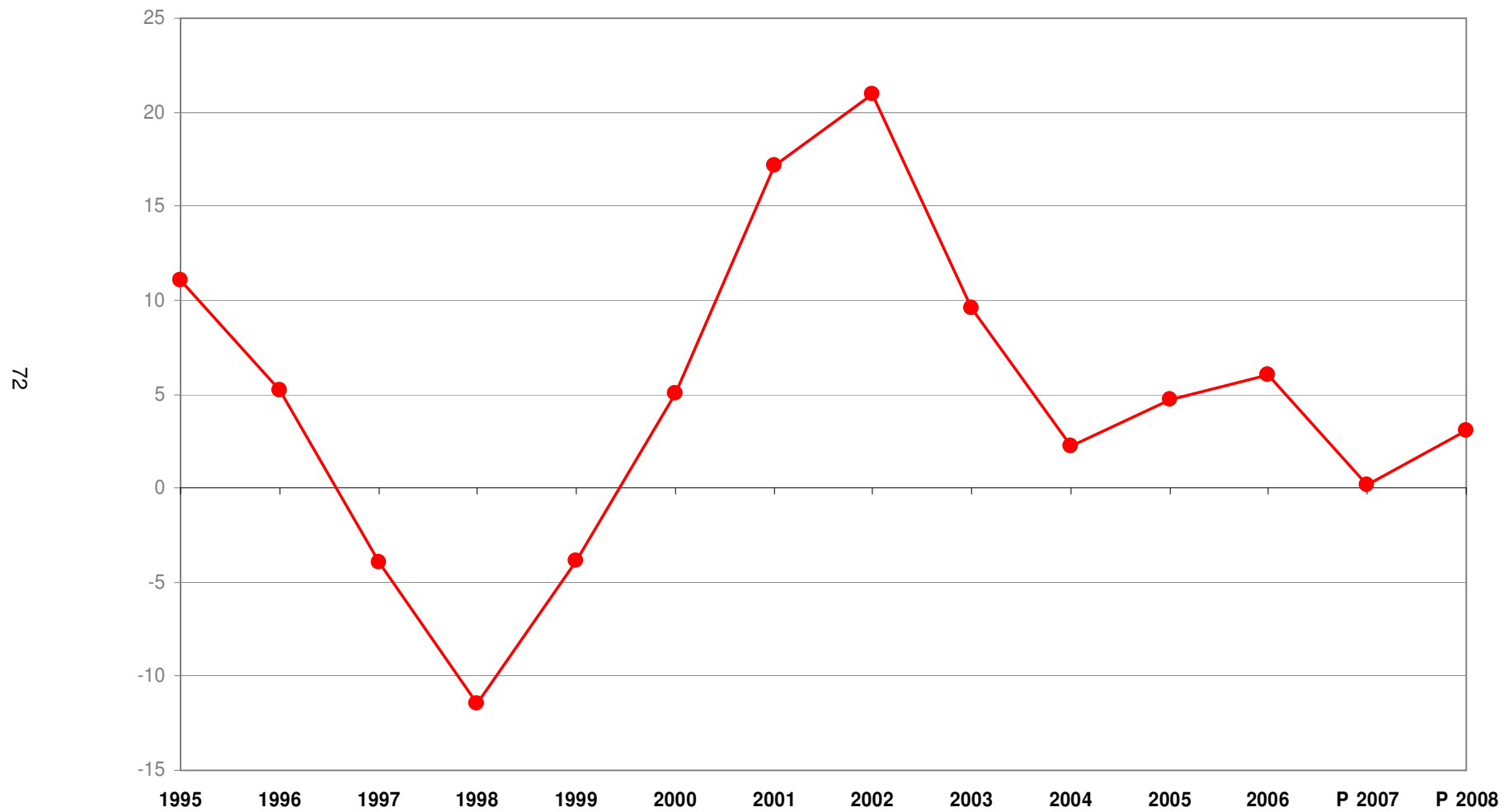


Grafico 18
Quota d'investimento, in %

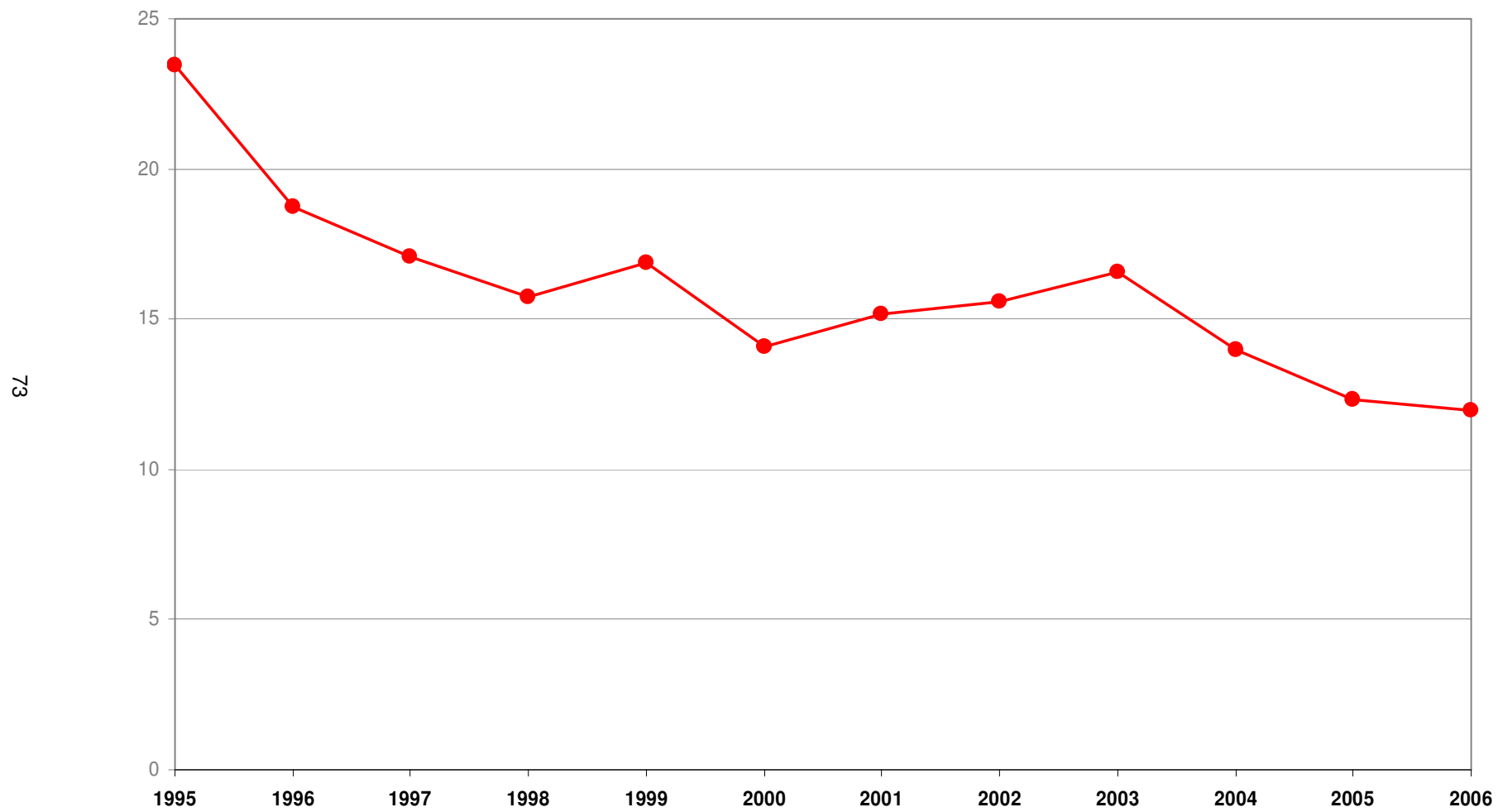


Grafico 19
Debito pubblico 1995-2008, in milioni di franchi

