



Studio strategico del Locarnese

Incontro del 10 dicembre 2007 ore 17.00
Locarno – Sala della Sopracenerina

Contributi:

1. Perché uno studio strategico ?

(on. Luigi Pedrazzini)

2. Lo studio strategico: che cos'è e come si svolge ?

(Elio Genazzi, Simona Corecco)

3. Piano Direttore e politica degli agglomerati

(on. Marco Borradori)

4. Alcuni spunti di riflessione

(Christian Vitta, Consorzio Fidirevisa / Consavis)

Incontro del 10 dicembre 2007 ore 17.00
Locarno –Sala della Sopracenerina



Perché uno studio strategico ?

On. Luigi Pedrazzini
Dipartimento delle Istituzioni

Argomenti

- I Il Locarnese: un agglomerato importante ma in perdita di velocità**
- II Il ruolo degli agglomerati urbani**
- III Perché occorre reagire**
- IV Il Locarnese esiste già !**
- V Lo studio strategico nel Locarnese: un approccio innovativo e interdipartimentale**

I.
**Il Locarnese:
un agglomerato importante ma in
perdita di velocità**

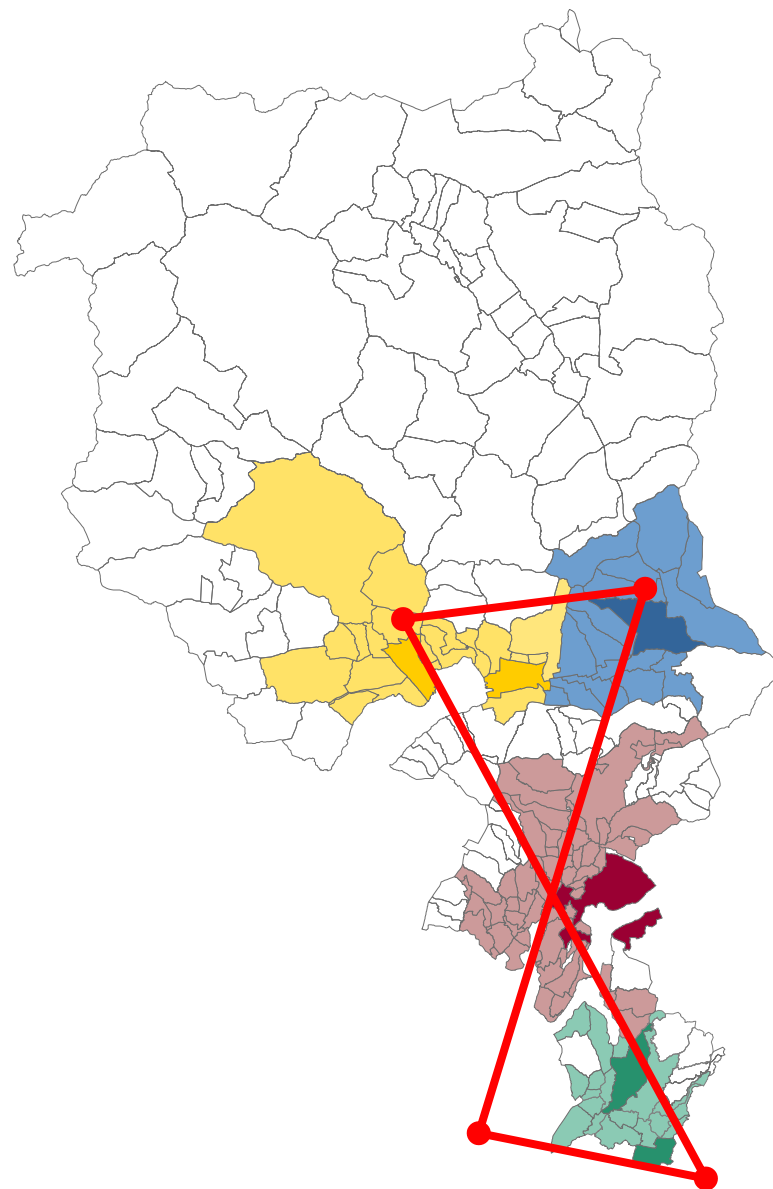
I.1 Geografia

OFS (2000)

- **5 poli urbani**
- **4 agglomerati**

PD (2000)

- **3 aree funzionali**



I.2 Ticino agglomerati

Popolazione (2005)

■	Bellinzonese	16 Comuni	48'000 ab.	(14.9 %)
■	Mendrisiotto	20 Comuni	47'000 ab.	(14.6 %)
■	Locarnese	21 Comuni	57'000 ab.	(17.7 %)
■	Luganese	55 Comuni	127'000 ab.	(39.4 %)
■	TOTALE	112 Comuni	279'000 ab.	(86.6 %)
■	TICINO	190 Comuni	322'000 ab.	(100.0 %)

1.3 Alcuni dati

Addetti (2005) e var % (2001-2005)

■ Bellinzonese	22'599 addetti	(13.9 %)	+ 4.32 %
■ Mendrisiotto	29'465 addetti	(18.1%)	+ 5.39 %
■ Locarnese	24'487 addetti	(15.0 %)	- 4.09 %
■ Luganese	73'042 addetti	(44.8 %)	+ 3.47 %
■ TOTALE	149'593 addetti	(91.8 %)	+ 2.60 %
■ TICINO	163'060 addetti	(100.0 %)	+ 2.60 %

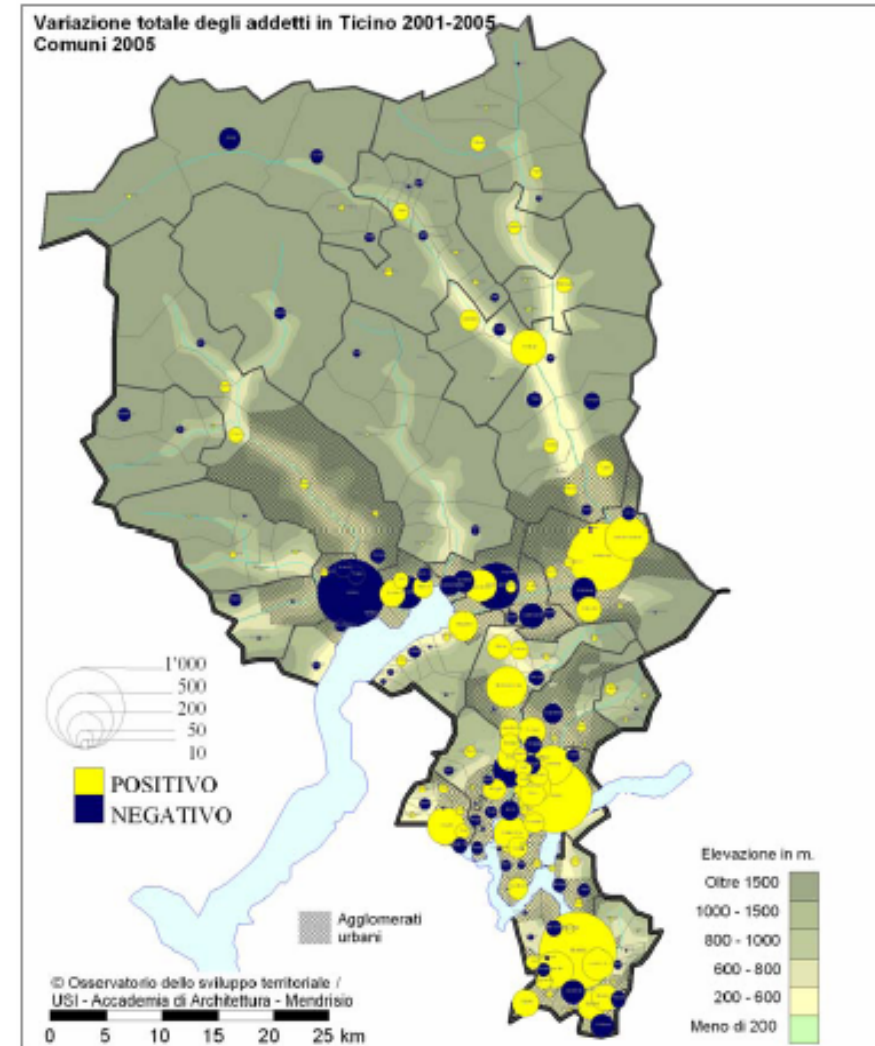
1.3 Alcuni dati

Risorse fiscali senza CL (2005) e var % (2004-2005)

■ Bellinzonese	103.0 mio. di fr.	(10.1%)	+ 3.0 %
■ Mendrisiotto	149.6 mio. di fr.	(14.6 %)	+ 7.9 %
■ Locarnese	145.5 mio. di fr.	(14.2 %)	+ 3.0 %
■ Luganese	549.8 mio. di fr.	(53.7 %)	+ 7.0 %
■ TOTALE	947.9 mio. di fr.	(92.6 %)	+ 6.3 %
■ TICINO	1'025.5 mio. di fr.	(100 %)	+ 5.8 %

I.4 In sintesi

- Nell'ultimo quinquennio **il Locarnese ha perso 1'000 posti di lavoro.**
- Nell'ultimo anno è stato superato dal Mendrisiotto (149.6 mio.) in termini di risorse fiscali (145.5 mio.).



II. Il ruolo degli agglomerati urbani

II.1 Agglomerati come motori della crescita economica

- Gli agglomerati urbani sono il **motore della crescita** sociale ed economica (motore = forza trainante)
- Gli agglomerati hanno una **responsabilità**: fare da traino di sviluppo per l'intera loro regione di riferimento.
- La **forza degli agglomerati** dipende dalla **forza della loro Città-polo** di riferimento

II.2 La situazione nel locarnese

- I 18 Comuni contano 51'800 abitanti. Attualmente la loro convivenza è regolata da (dati ancora provvisori):

	Organi		Risorse umane coinvolte
	18 Municipi	104	Municipali
	17 Consigli comunali	385	Consiglieri comunali
Oltre	125 Commissioni municipali	650	Commissari
Oltre	56 Commissioni permanenti	359	Commissari
Oltre	40 Forme di collaborazione diverse	???	Commissari

Per un totale di oltre 1'500 cariche pubbliche

11.2 La situazione nel locarnese

- Locarno è una “Città” tutta da costruire (R. Maggi, Città 2004).
- Nel locarnese manca una “**governance**”, una capacità di affrontare le sfide e le opportunità unendo le forze e condividendo le necessità.
- Si rischia di sprecare le risorse e perdere le occasioni.
- Quello che andava bene in passato, oggi non va più bene.

11.2 La situazione nel locarnese

- Il Ticino ha bisogno di Città ... che non ha (Città 2004).
- Il futuro di questo Cantone dipende dalla forza dei suoi agglomerati.

III.

Perché occorre reagire

III.1 Il benessere di oggi non è una certezza per il domani

- In questo mondo globalizzato, tutto cambia in fretta.
- I vantaggi competitivi su cui abbiamo costruito il nostro benessere non sono garantiti nel tempo.
- Nessuno può considerarsi un'isola felice.

III.2 E' necessario unire le forze

- vi sono **problemi** risolvibili solo a livello regionale
- vi sono **opportunità** che possono essere colte unicamente unendo le forze

Per rafforzare il locarnese, occorrono progetti e una nuova governance a livello locale.

Un passo in questo senso è stato compiuto con l'avvio di uno **Studio strategico sull'agglomerato** promosso e sostenuto dal CdS.

IV. Il locarnese esiste già !

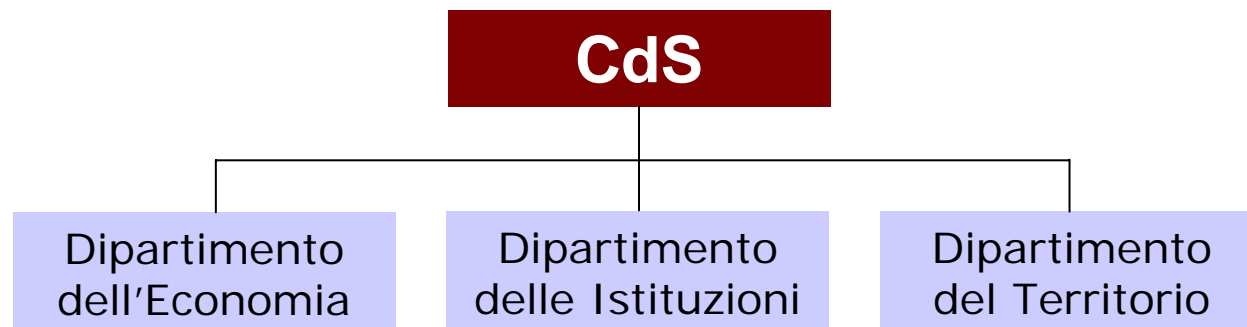
IV.1 La “nuova Città” esiste già

- Il territorio si è urbanizzato.
- La maggior parte della popolazione non vive più nel proprio Comune di appartenenza (nascita).
- Si abita, si studia e si lavora sempre più in luoghi distinti.
- Anche la vita sociale ha assunto contorni regionali
- Le collaborazioni comunali si moltiplicano

Si tratta dunque di vestire con un nuovo abito istituzionale una realtà che di fatto è già unita !

V.
**Lo studio strategico nel
Locarnese: un approccio
innovativo e interdipartimentale**

V.1 Tre dipartimenti uniti per un obiettivo comune



**garantire al Locarnese e a tutta la sua popolazione
un benessere duraturo**

Grazie per l'attenzione