



+41 91 913 32 00
+41 91 913 32 60
www.bdo.ch

BDO SA
Via G.B. Pioda 14
CP 5935
6901 Lugano

Studio di aggregazione dei Comuni di Origgio e Ponte Capriasca

Lugano, 28 settembre 2012

	Indice	Pagina
1	Premessa	4
2	Analisi del territorio	5
2.1	Rappresentazione geografica	5
2.2	Altitudine, superficie edificabile e densità della popolazione	5
2.3	Superficie totale per genere d'utilizzazione	7
3	Analisi demografica	8
3.1	Sviluppo della popolazione residente	8
3.2	Evoluzione della popolazione residente per classi d'età	9
3.3	Svizzeri e stranieri	10
3.4	Saldo naturale e saldo migratorio	11
4	Analisi dell'attività economica	13
4.1	Occupazione	13
4.2	Addetti per settori d'attività e settori economici preponderanti	13
5	Analisi finanziaria	15
5.1	Premessa	15
5.2	Gli indicatori finanziari	16
5.3	Il conto degli investimenti	16
5.4	Il moltiplicatore d'imposta	17
6	Analisi dei servizi	18
6.1	Amministrazione generale	18
6.1.1	Organizzazione istituzionale	18
6.1.2	Organizzazione amministrativa	22
6.1.3	Ufficio tecnico	23
6.2	Sicurezza pubblica	24
6.3	Educazione	24

6.3.1	Scuola dell'infanzia	24
6.3.2	Scuola elementare	25
6.3.3	Scuola media	26
6.4	Cultura e tempo libero	27
6.4.1	Cultura	27
6.4.2	Tempo libero e sport	27
6.5	Salute pubblica e previdenza sociale	29
6.6	Traffico e UTC	30
6.7	Territorio e ambiente	31
6.7.1	Piano generale di smaltimento della acque (PGS)	31
6.7.2	Raccolta ed eliminazione rifiuti	32
6.7.3	Azienda Comunale Acqua Potabile	33
6.8	Economia pubblica	35
7	Il nuovo Comune	36
7.1	Amministrazione generale	36
7.2	Sicurezza pubblica	37
7.3	Educazione	38
7.4	Cultura e tempo libero	39
7.5	Salute pubblica e provvidenza sociale	40
7.6	Traffico e UTC	40
7.7	Territorio e ambiente	40
7.8	Economia pubblica	42
7.9	Finanze	42
8	Conclusione	50
9	Allegati	51

1 Premessa

Il presente rapporto fa seguito all'incarico conferitoci dai Municipi di Origlio e Ponte Capriasca per l'elaborazione di uno studio di aggregazione dei due Comuni. L'obiettivo che lo stesso vuole raggiungere è quello di disporre di uno strumento di conoscenza e di presa di consapevolezza dell'attuale situazione locale e regionale al fine di valutare se e come un'eventuale modifica dell'organizzazione istituzionale locale possa rappresentare una strada da intraprendere.

Questo studio offre ai Legislativi e alla popolazione civile elementi utili di riflessione sulla necessità o meno di operare un cambiamento. Esso ambisce pure a promuovere un dibattito pubblico finalizzato a stimolare la popolazione ad esprimere la propria opinione in merito alla volontà di aggregazione.

Il lavoro si sviluppa in due parti principali: la prima ha lo scopo di descrivere la situazione socio-economica e finanziaria dei Comuni del comprensorio. In particolare, sarà necessario analizzare tutta una serie di dati (demografici, territoriali, economici e finanziari) riguardanti i Comuni in oggetto, procedendo ad un confronto con i dati regionali e cantonali. Verranno inoltre analizzati i vari servizi.

La seconda parte si concentrerà sull'analisi delle interdipendenze fra gli enti locali e sulla descrizione delle dinamiche in atto, vale a dire identificare quelle che sono le tendenze preponderanti presenti nei Comuni del comprensorio. Parimenti cercheremo di definire un certo numero di progetti o indicazioni pianificatorie che hanno una valenza regionale, o quantomeno intercomunale e che possono svolgere un ruolo trainante nello sviluppo del nuovo Comune.

In questa seconda parte verranno, infine, evidenziati vantaggi, svantaggi, rischi ed opportunità (analisi SWOT) che caratterizzano lo scenario di aggregazione e proporremo alcune considerazioni indicative di carattere finanziario atte a stimare le risorse finanziarie necessarie al buon funzionamento dei Comuni aggregati.

2 Analisi del territorio

In questo paragrafo cercheremo di evidenziare in modo mirato alcuni aspetti legati all'evoluzione territoriale, sociale ed economica dei Comuni appartenenti al comprensorio di studio. Ciò ci permetterà di tracciare una prima linea di tendenza che ha caratterizzato gli enti locali negli ultimi anni. In seguito approfondiremo invece il tema dell'evoluzione rilevata nel campo delle finanze pubbliche.

2.1 Rappresentazione geografica

Conformemente al mandato conferitoci, l'analisi di dettaglio della situazione socio-economica e finanziaria si limiterà al comprensorio formato dai due attuali Comuni di Origlio e Ponte Capriasca. Il primo passo consiste nel situare i Comuni oggetto dello studio all'interno della regione circostante.

La ripartizione dei Comuni appartenenti alla sub-regione Valli di Lugano del distretto di Lugano fra i tre comprensori è rappresentata nella tabella seguente.

Tabella 1: Delimitazione dei comprensori nella sub-regione Valli di Lugano.

Comprensorio Vedeggio	Comprensorio Capriasca	Comprensorio Val Colla
Bedano	Capriasca	Bogno
Gravesano	Origlio	Certara
Isonne	Ponte Capriasca	Cimadera
Manno	Sonvico	Valcolla
Mezzovico-Vira		
Monteceneri		
Torricella-Taverne		

Elaborazione BDO SA.

Il comprensorio di studio è dunque composto da due Comuni del comprensorio della Capriasca

2.2 Altitudine, superficie edificabile e densità della popolazione

Origlio e Ponte Capriasca si situano praticamente alla stessa altitudine (452 e 450 m s.l.m.).

Come mostra la Tabella 2, il comprensorio si estende su una superficie di 834 ettari, di cui 78, pari al 9.3%, edificabili. Tuttavia, le caratteristiche dei due Comuni sono diverse. Origlio presenta una superficie equivalente ad un terzo di quella di Ponte Capriasca (211 e 623 ettari), mentre la sua superficie edificabile netta (SEN) è maggiore (44 e 34 ettari). Pertanto, queste considerazioni vengono riflesse nelle densità abitative dove Origlio presenta un valore più che doppio rispetto a Ponte Capriasca (548.82 e 237.24 abitanti/km²).

Il comprensorio di studio nel suo insieme presenta una SEN equivalente a 9.3%, mentre quella del distretto di Lugano è superiore e pari a 12.0%.

Tabella 2: Altitudine, densità e superficie totale del comprensorio di studio nel 2005.

Unità di misura	Origlio	Ponte Capriasca	Totale		Distretto Lugano	Cantone Ticino
			Comprensorio	% Cantone Ticino		
Altitudine [m s.l.m.]	452	450				
Superficie totale [ha]	211	623	834	0.2%	30'176	281'246
Densità [ab./km ²]	548.82	237.24			426.10	109.10
SEN ⁽¹⁾ [ha]	44	34	78	0.7%	3'641	10'082
-% Sup. totale	20.0%	5.0%	9.3%		12.0%	3.5%

Note (1): SEN, superficie edificabile netta, composta dalla zona per l'abitazione e dalla zona per il lavoro.

Elaborazione BDO SA.

Origlio presenta una densità abitativa molto elevata (548 ab./km²) superiore sia alla densità del Cantone Ticino (109 ab./km²) sia a quella del distretto Lugano (426 ab./km²). Ponte Capriasca ha una densità abitativa inferiore (237 ab./km²) ma comunque elevata rispetto al comprensorio della Capriasca (177 ab./km²).

La densità abitativa del comprensorio di studio (3.6 ab./ha) è al di sotto della media del distretto (4.7 ab./ha) ma superiore a quella ticinese (1.2 ab./ha) (cfr. Tabella 3).

Tabella 3: Densità della popolazione residente nel comprensorio [ab./ha].

Comuni	Abitanti residenti 2009	Superficie totale 2005 [ha]	SEN 2005	Densità abitativa		
				Totale per ha	SEN	SEN/totale abitanti
Origlio	1'367	211	44	6.5	31.1	2.20%
Ponte Capriasca	1'645	623	34	2.6	48.4	2.90%
Comprensorio	3'012	834	78	3.6	38.6	1.28%
Distretto Lugano	138'280	29'414	3'493	4.7	39.6	0.02%
Cantone Ticino	335'720	273'792	10'069	1.2	33.3	0.01%

Fonte: USTAT, Annuario statistico ticinese, 2010.

Elaborazione BDO SA.

Se prendiamo in considerazione la densità abitativa in relazione alla superficie edificabile netta, Origlio dispone di 31 abitanti per ettaro (pari al 2.20% dei residenti), a Ponte Capriasca risultano invece 48 ab./ha (2.9%). Paragonata alla densità abitativa per ettari di SEN del Cantone Ticino (circa 33.3 ab/ha) la densità del comprensorio (38.6 ab./ha) resta sopra la media. La densità del comprensorio è però inferiore a quella del Distretto di Lugano (47 ab./ha); questo significa che i due Comuni dispongono ancora di un potenziale di sviluppo.

2.3 Superficie totale per genere d'utilizzazione

Come mostra la Tabella 4, il comprensorio di studio si estende complessivamente su una superficie di 834 ettari ed è prevalentemente ricoperto da boschi (46.04%), da bosco arbustivo (12.83%), da alpeggi (9.23%) e da vegetazione improduttiva (8.63%). L'area edificata rappresenta l'8.99% della superficie mentre non esiste un'area dedicata all'industria. Pertanto il territorio del comprensorio comprende molte aree naturalistiche che, se da un lato sono rigeneranti, dall'altro comportano importanti oneri di gestione.

Tabella 4: Superficie totale in ettari e per genere d'utilizzazione.

Comuni	Superfici boscate			Superfici agricole utili			Superfici d'insediamento					Superfici improduttive				Totale
	Bosco	Bosco arbustivo	Boschetto	Frutticoltura, viticoltura, orticoltura	Prati e campi, pascoli locali	Alpeggi	Area edificata	Area industriale	Area speciale	Zone verdi e di riposo	Sup. del traffico	Laghi	Corsi d'acqua	Vegetaz. improduttiva	Sup. senza vegetazione	
Origlio	108	0	17	5	15	0	36	0	1	4	14	7	0	4	0	211
Ponte Capriasca	276	107	14	1	11	77	39	0	3	2	10	0	2	68	13	623
Comprensorio (in %)	384 (46.04%)	107 (12.83%)	31 (3.72%)	6 (0.72%)	26 (3.12%)	77 (9.23%)	75 (8.99%)	0 (0.00%)	4 (0.48%)	6 (0.72%)	24 (2.88%)	7 (0.84%)	2 (0.24%)	72 (8.63%)	13 (1.56%)	834 (100.0%)
% del Distretto Lugano	2.14%	11.25%	2.75%	2.06%	1.51%	4.03%	2.74%	0.00%	1.89%	2.32%	2.21%	12.50%	1.38%	5.69%	10.16%	2.76%
% del Cantone Ticino	0.34%	0.64%	0.34%	0.37%	0.26%	0.27%	1.01%	0.00%	0.40%	0.78%	0.58%	0.08%	0.05%	0.19%	0.03%	0.30%
Distretto Lugano	17974	951	1'129	291	1719	1'913	2'734	312	212	259	1'088	56	145	1'265	128	30'176
Cantone Ticino	111'464	16'761	9'141	1'612	9'891	28'795	7'414	1'013	1'001	768	4'158	8'409	3'812	37'714	39'293	281'246

Fonte: USTAT, *Annuario statistico ticinese, Comuni 2010*.
Elaborazione BDO SA.

Il confronto con la superficie del distretto mette in evidenza le aree di bosco (2.14%), bosco arbustivo (11.25%), delle superfici senza vegetazione (10.16%) e degli alpeggi (4.03%). Inoltre, bisogna rilevare la presenza del laghetto di Origlio (12.50%). Questi dati evidenziano la forte presenza naturalistica del paesaggio del comprensorio all'interno del distretto di Lugano.

Attualmente sul territorio del Comune di Ponte Capriasca i terreni in zona edificabile (comprese le zone AP/EP) non ancora edificati rappresentano circa il 20% (pari a ha 7'485), mentre a Origlio la percentuale ancora disponibile è del 25% (pari a ha 11'391).

3 Analisi demografica

Il secondo ambito di studio riguarda l'evoluzione della popolazione dei Comuni del comprensorio negli ultimi anni.

3.1 Sviluppo della popolazione residente

A fine 2010 il comprensorio di studio contava una popolazione di 3'024 unità.

Come mostra la Tabella 5, in dati assoluti la popolazione del comprensorio è cresciuta di 2'610 anime nell'ultimo mezzo secolo. Origlio è aumentato di 1'135 unità (+516%), Ponte Capriasca di 1475 (+760%).

Negli ultimi 60 anni il ritmo di crescita conosciuto del comprensorio di studio è molto elevato (+630%), sia rispetto alla crescita registrata a livello cantonale (+92%) che a quella riscontrata nel distretto (+124%).

Tabella 5: Evoluzione della popolazione residente nel comprensorio nel periodo 1950-2010.

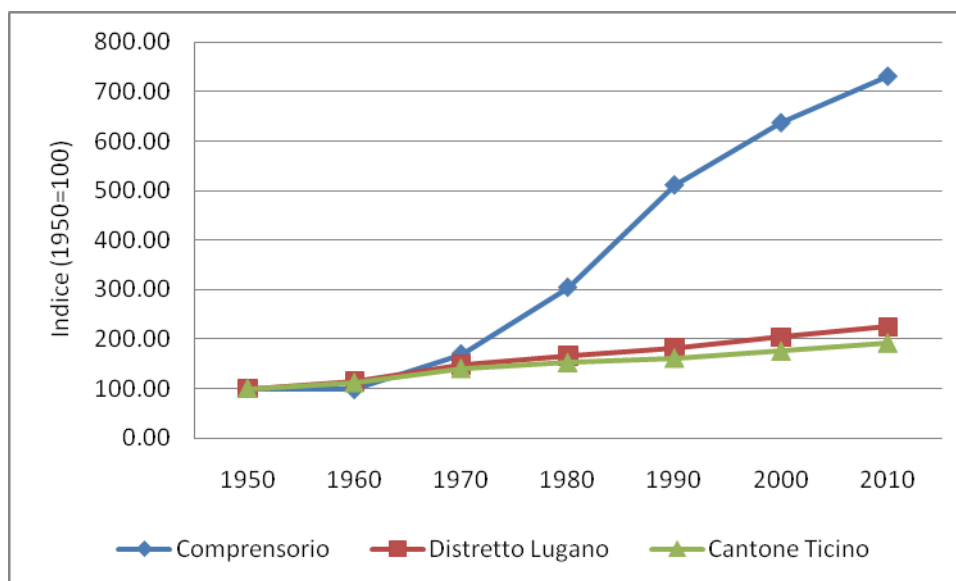
Comune	1950	1960	1970	1980	1990	2000	2010	Variazione 1950-2010	
								Abitanti	in %
Origlio	220	232	350	492	941	1'158	1'355	1'135	516%
Ponte Capriasca	194	173	353	768	1'174	1'478	1'669	1'475	760%
Comprensorio	414	405	703	1'260	2'115	2'636	3'024	2'610	630%
% del Distretto Lugano	0.66%	0.56%	0.75%	1.21%	1.84%	2.05%	2.13%	-	-
% del Cantone Ticino	0.24%	0.21%	0.29%	0.47%	0.75%	0.86%	0.90%	-	-
Distretto Lugano	63'110	71'872	93'485	104'559	115'116	128'581	141'661	78'551	124%
Cantone Ticino	175'055	195'566	245'458	265'899	282'181	306'846	335'498	160'443	92%

Fonte: *annuario statistico ticinese, Comuni 2010.*
Elaborazione BDO SA.

Il tasso di crescita ha accelerato negli anni '80 dove si riscontra una popolazione per il Comune di Origlio aumentata del 91% e quella di Ponte Capriasca del 117%. Nei due decenni successivi il tasso di crescita medio è diminuito assestandosi al 22% (per decennio) per il Comune di Origlio e al 21% (per decennio) per Ponte Capriasca.

A verifica di quanto sopraccitato, il Grafico 1 mostra un confronto tra l'evoluzione della popolazione del comprensorio rispetto all'evoluzione conosciuta a livello distrettuale e cantonale.

Grafico 1: Evoluzione della popolazione residente nei Comuni del comprensorio di studio, 1950-2010, indicizzato (1950=100).



Fonte: *annuario statistico ticinese, Comuni 2010*.
Elaborazione BDO SA.

Nel sottocapitolo che segue riguardante l'analisi economica cercheremo di evidenziare i fattori determinanti di tale evoluzione.

3.2 Evoluzione della popolazione residente per classi d'età

Rispetto a quanto accade sia a livello cantonale sia a livello distrettuale, la quota parte degli ultra sessantacinquenni nei due Comuni oggetto di analisi risulta inferiore alla media. Infatti, la media cantonale per gli ultra sessantacinquenni è del 20.44%, quella distrettuale del 19.54% mentre quella del comprensorio del 15.44% (cfr. Grafico 2).

Per quel che riguarda la popolazione di età compresa da 0 a 19 anni, la media cantonale nel 2010 è stata del 18.89%, quella del distretto 19.14% e quella del comprensorio pari al 24.50%, ovvero circa sei punti percentuali in più rispetto a quella cantonale.

Queste prime due considerazioni evidenziano come nel comprensorio ci sia una popolazione molto più giovane rispetto alla media cantonale e distrettuale. In effetti, per quel che riguarda la situazione cantonale e distrettuale, in termini assoluti la popolazione degli ultra sessantacinquenni è leggermente più elevata di quella dei giovani di età inferiore ai 19 anni. Al contrario, nel comprensorio la popolazione dei giovani di età inferiore ai 19 anni supera di 274 unità la popolazione degli ultra sessantacinquenni.

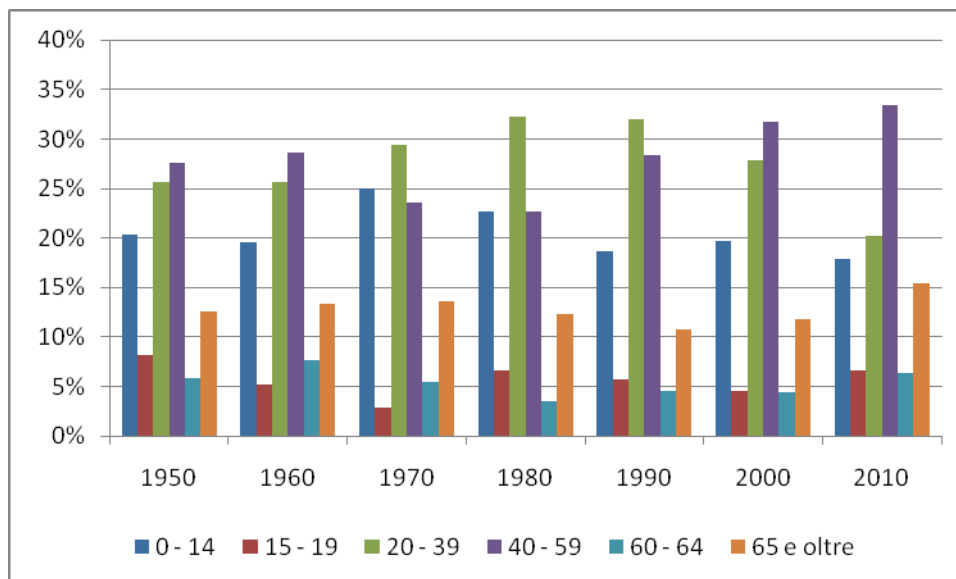
Analizziamo ora l'evoluzione della struttura della classi d'età del comprensorio dal 1950 al 2010. L'evoluzione della popolazione secondo le diverse classi d'età non conferma pienamente la tendenza in atto da diversi anni a livello cantonale, vale a dire un progressivo invecchiamento della popolazione.

In effetti, a livello cantonale e a livello distrettuale la quota parte degli ultra sessantacinquenni è aumentata in maniera progressiva rispettivamente dal 11.58% al 20.44% e dal 12.04% al 19.54%. Al contrario nel comprensorio l'aumento di questa fascia di popolazione è stato di soli 3 punti percentuali passando dal 12.56% del 1950 al 15.44% del 2010.

Tuttavia, dagli anni '80, si è assistito nel comprensorio ad un tasso di crescita della popolazione di età compresa tra i 40 ed i 59 anni superiore a quelli registrati a livello cantonale e distrettuale.

le. La quota parte del comprensorio aumenta dal 22.62% del 1980 al 33.43% del 2010. A livello cantonale e distrettuale si passa rispettivamente dal 25.65% al 30.31% e dal 25.73% al 30.37%.

Grafico 2: Evoluzione della popolazione del comprensorio per classi d'età 1950-2010.



Fonte: annuario statistico ticinese, Comuni 2010.
Elaborazione BDO SA.

In conclusione, le considerazioni fin qui emerse fanno risaltare una situazione nel comprensorio con una popolazione più giovane della media cantonale e distrettuale. Inoltre, sembra ci sia una buona capacità di attrarre persone di età compresa tra i 40 ed i 59 anni, trattasi di persone nel pieno della loro carriera professionale o della loro attività lavorativa.

3.3 Svizzeri e stranieri

Dall'analisi della popolazione residente in base allo statuto e alla nazionalità (cfr. Tabella 6) emergono delle differenze rispetto ai corrispettivi dati cantonali. In effetti, se a livello cantonale la quota parte di stranieri rappresenta il 25.31% della popolazione, nel comprensorio questa parte è inferiore di ben 11 punti percentuali, raggiungendo il 14.31% degli abitanti. Paragonato al distretto, il comprensorio raggiunge addirittura 14 punti percentuali di stranieri in meno.

Tabella 6: Popolazione residente permanente nel comprensorio secondo la nazionalità e lo statuto, 2010.

Comune	Svizzeri		Stranieri				Totale
	Totale	% pop. totale	Domiciliati	Dimoranti	Totali	% pop. totale	
Origlio	1'145	83.76%	168	53	221	16.17%	1'367
Ponte Capriasca	1'435	87.23%	166	44	210	12.77%	1'645
Comprensorio	2'580	85.65%	334	97	431	14.31%	3'012
% del Distretto Lugano	2.61%	-	1.26%	0.76%	1.10%	-	2.18%
% del Cantone Ticino	1.03%	-	0.55%	0.40%	0.51%	-	0.90%
Distretto Lugano	98'833	71.47%	26'561	12'723	39'284	28.41%	138'280
Cantone Ticino	250'381	74.58%	60'569	24'415	84'984	25.31%	335'720

Nota: al totale degli stranieri presenti nel Cantone indicato nella tabella vanno aggiunti 89 diplomatici e funzionari internazionali e altre 266 persone con statuto sconosciuto. Una sola persona di queste risiede nel Comune di Origlio.

*Fonte: annuario statistico ticinese, Comuni 2010.
Elaborazione BDO SA.*

La popolazione del comprensorio è dunque composta per l'85.65% da svizzeri. La minima parte di stranieri, 14.31% pari a 431 unità, non sembra essere legata a fenomeni occupazionali temporanei. Di conseguenza non è da prevedere una sua diminuzione nel futuro.

3.4 Saldo naturale e saldo migratorio

L'evoluzione del saldo naturale sommato a quello migratorio conferma quanto espresso a proposito dell'evoluzione della popolazione. Fino agli anni Settanta si è assistito ad un aumento graduale della popolazione della popolazione dovuto in massima parte agli arrivi nel comprensorio. In seguito si è verificata una forte crescita negli anni '80 pure dovuta all'arrivo di nuove persone. Questo fatto è strettamente legato allo sviluppo della città di Lugano, polo d'attrazione per tutto il distretto, e alla vicinanza ad essa. In effetti dai dati della Tabella 7 si rileva che dei 10'815 nuovi arrivi nel distretto di Lugano (cfr. Annuario statistico ticinese, 2010) il 7.20% si è insediato nel comprensorio la cui superficie totale e la cui popolazione rappresentavano, nel 1990, rispettivamente il 2.74% (cfr. Tabella 4) e l'1.84% (cfr. Tabella 5) del distretto di Lugano.

Negli anni '90 e 2000 il saldo demografico pur restando positivo (+521 e +585) è cresciuto in maniera meno importante. Questo fatto può essere spiegato con il progressivo allontanamento del Comune d'abitazione rispetto al Comune del posto di lavoro. In effetti le migliori possibilità di collegamento con i mezzi pubblici con la città di Lugano hanno diminuito la distanza di percorrenza (in minuti) tra il luogo d'abitazione ed il posto di lavoro. Pertanto, negli anni '90 e 2000, la vicinanza geografica con la città di Lugano non rappresentava più un aspetto di carattere preponderante nella scelta del Comune di domicilio, pur restando un aspetto importante.

Tabella 7: Bilancio della popolazione 1951-2009 (saldo naturale e migratorio).

Criterio	1951-1960	1961-1970	1971-1980	1981-1990	1991-2000	2001-2009
Saldo naturale	-1	50	36	76	220	83
Saldo migratorio	-8	248	521	779	301	202
Totale Comprensorio	-9	298	557	855	521	285
Distretto Lugano	8'762	21'613	11'074	10'557	13'465	17'684
Cantone Ticino	20'511	49'892	20'441	16'282	24'665	26'907

Fonte: *annuario statistico ticinese, Comuni 2010.*
Elaborazione BDO SA.

In conclusione del capitolo 3 si può affermare, prendendo anche in considerazione i risultati riguardanti il numero di abitanti in relazione alla SEN (cfr. Tabella 3), che esistano delle buone prospettive di crescita demografica nei prossimi anni. Parte di questa nuova popolazione sarà composta da nuovi arrivi di persone di età compresa tra i 40 ed i 59 anni.

4 Analisi dell'attività economica

Dopo aver presentato alcuni indicatori relativi alla popolazione e alla sua stratificazione, analizziamo qui di seguito alcuni dati economici che dovrebbero fornire utili spunti di discussione in merito alle tendenze in atto nel comprensorio di studio.

4.1 Occupazione

La Tabella 8 mostra la percentuale di occupati nel 1990 e nel 2000. I dati mostrano che, per entrambi i Comuni oggetto dello studio, un abitante su due rientra nella popolazione attiva. Questa percentuale è in linea con quanto si riscontra a livello cantonale e distrettuale.

Tabella 8: Evoluzione degli occupati, 1990-2000.

Comune	1990		2000	
	Popolazione Totale	Popolazione attiva (%)	Popolazione Totale	Popolazione attiva (%)
Origlio	941	455 (48.35%)	1'158	553 (47.75%)
Ponte Capriasca	1'174	598 (50.94%)	1'478	760 (51.42%)
Comprensorio	2'115	1'053 (49.79%)	2'636	1'313 (49.81%)
% del Distretto Lugano	1.84%	1.80%	2.05%	2.06%
% del Cantone Ticino	0.75%	0.76%	0.86%	0.88%
Distretto Lugano	115'116	58'590 (50.90%)	128'581	63'682 (49.53%)
Cantone Ticino	282'181	139'428 (49.41%)	306'846	148'509 (48.40%)

Fonte: *annuario statistico ticinese, Comuni 2010*.
Elaborazione BDO SA.

4.2 Addetti per settori d'attività e settori economici preponderanti

Durante l'ultimo ventennio si è assistito, a livello cantonale, ad una progressiva diminuzione della quota di lavoratori dei settori primario e secondario a vantaggio del settore dei servizi. Se volgiamo uno sguardo sull'evoluzione conosciuta in Ticino dal 1985 in poi, appare evidente che le sorti dello stesso non sono certamente dipendenti dall'agricoltura o dall'industria.

Tabella 9: Posti di lavoro per settore economico, per comprensorio, nel 2001, 2005 e 2008, in % di ogni comprensorio.

Comprensori	Settore I			Settore II			Settore III		
	2000	2005	2008	2001	2005	2008	2001	2005	2008
Origlio	10.38%	7.63%	6.16%	5.46%	6.78%	13.01%	84.15%	85.59%	80.82%
Ponte Capriasca	7.41%	3.82%	4.26%	20.99%	45.49%	17.02%	71.60%	50.69%	78.72%
Comprensorio	8.99%	4.93%	5.09%	12.75%	34.24%	15.27%	78.26%	60.84%	79.64%
Cantone Ticino	2.63%	1.99%	1.71%	27.59%	26.51%	26.43%	69.78%	71.50%	71.86%
Lugano	1.23%	0.71%	0.61%	22.85%	21.61%	21.47%	75.93%	77.68%	77.92%
Mendrisio	2.54%	1.88%	1.48%	41.46%	40.21%	40.00%	56.00%	57.91%	58.53%
Locarno	2.35%	2.00%	1.76%	29.70%	27.61%	27.51%	67.95%	70.39%	70.73%
Vallemaggia	12.34%	12.41%	12.16%	35.86%	34.15%	34.11%	51.80%	53.44%	53.73%
Bellinzona	3.29%	2.33%	2.15%	19.12%	18.19%	18.44%	77.59%	79.48%	79.41%
Riviera	5.28%	4.39%	3.77%	40.06%	37.20%	34.47%	54.66%	58.41%	61.76%
Blenio	26.26%	22.38%	20.97%	26.32%	30.27%	30.16%	47.42%	47.35%	48.87%
Leventina	10.89%	9.48%	8.24%	31.81%	41.25%	40.39%	57.30%	49.27%	51.37%

Fonte: *annuario statistico ticinese, Comuni 2010.*

Elaborazione BDO SA.

L'ascesa del terziario è stata netta e costante e la quota di addetti raggiungeva già nel 2000 il 70% dei posti di lavoro totali. Tale fenomeno è riscontrabile in particolare nel Bellinzonese, nel Luganese e nel Locarnese (Vallemaggia compresa), mentre il Mendrisiotto e le Tre Valli (Riviera, Blenio e Leventina) rappresentano le eccezioni alla tendenza in atto (Tabella 9).

Il comprensorio di studio, con una quota del 5.09%, si situa fra i territori maggiormente votati all'agricoltura, sebbene quest'ultimo dato non rappresenti un primato assoluto.¹

Per quanto concerne il settore terziario, il comprensorio si situa al di sopra della quota degli altri territori ed addirittura 7 punti percentuali in più rispetto alla quota cantonale.

Quello che invece emerge in maniera chiara è il dato concernente il settore secondario (15.27%). Totalmente opposto a quello terziario, questo settore è inferiore a quello di tutti i territori.

¹ Valori più elevati si riscontrano in Leventina (16.9%), in Valle di Blenio (20.97%) e in Vallemaggia (12.16%).

5 Analisi finanziaria

5.1 Premessa

L'elaborazione delle cifre ha avuto inizio con un'analisi del gettito. Abbiamo in seguito provveduto ad analizzare tutti i costi per determinarne la plausibilità e la sostenibilità onde determinare l'eventuale necessità di richiesta di contributi straordinari o la necessità di eventuali tagli alle spese o agli investimenti.

Di seguito verranno fornite indicazioni relative a determinate voci contabili sulle quali sarà possibile o necessario intervenire in maniera significativa.

Per poter disporre di una base di lavoro ottimale si è provveduto alla raccolta in un solo documento di tutti i dati dei consuntivi dei due Comuni oggetto dello studio. Dal momento che i piani contabili di questi ultimi si presentano in parte difforme tra di loro, per lo studio in questione si è provveduto ad adottare un piano uniformizzato procedendo allo spostamento di determinati conti all'interno dei rispettivi dicasteri. Non sono stati considerati i vari accrediti interni in quanto trattasi di operazioni contabili che non influenzano in alcun modo il risultato d'esercizio ma hanno la particolarità di aumentare i saldi, con imputazioni all'interno dei dicasteri.

Dai consuntivi è desumibile come tutti i Comuni nel corso degli ultimi esercizi hanno registrato costi o ricavi straordinari i quali non dovrebbero figurare in un normale anno di gestione. Pertanto sono stati analizzati con particolare attenzione anche i dati di preventivo dei Comuni evitando di sommare questi importanti scostamenti.

Tabella 10: Criteri di distinzione tra un'amministrazione tradizionale ed un'impresa privata dinamica.

Criteri	Amministrazione tradizionale	Impresa privata dinamica
Visione, obiettivi	Realizzazione degli obiettivi politici istituzionali	Obiettivi economici determinati dal proprietario e dal management
Prestazioni fornite e condizioni	Prestazioni e prodotti collettivi (comunitari). Un solo fornitore (mercato imposto dal venditore)	Prestazioni e prodotti individuali (commercializzabili). Più offerenti (mercato dominato dall'acquirente)
Entrate, finanziamento	Entrate da imposte, tasse ed emolumenti definiti mediante decisioni politiche o amministrative	Gli acquirenti pagano un prezzo definito dal mercato
Condotta, controllo	Legalità e conformità al budget (legittimazione politica)	Mercato e redditività (legittimazione da parte del mercato)
Attitudine fondamentale	E' autorizzato unicamente quanto espressamente previsto	E' autorizzato tutto quanto non è espressamente vietato dal legislatore
Organizzazione, personale	Secondo le disposizioni legali d'organizzazione e d'assunzione (statuto di funzionario)	Orientamento ai bisogni del mercato ed al potenziale di guadagno
Acquisti, approvvigionamenti	Leggi ed ordinanze sui mercati pubblici	Ottimizzazione degli acquisti e contratti di diritto privato

Elaborazione BDO SA.

5.2 Gli indicatori finanziari

Tabella 11: Principali indicatori finanziari, 2010².

Comune	Copertura spese correnti	Ammortamento beni amministrativi	Quota interessi	Quota oneri finanziari	Grado autofinanziamento	Capacità autofinanziamento	Quota capitale proprio	Quota di Indebitamento lordo	Quota degli investimenti
Origlio	17.1%	11.5%	1.4%	14.5%	212.5%	27.6%	16.4%	137.3%	19.2%
Ponte Capriasca	6.5%	11.4%	-1.0%	9.6%	129.9%	16.7%	15.1%	203.9%	14.4%
Media dei Comuni ⁽¹⁾	3.3%	13.2%	-1.4%	6.7%	137.3%	16.1%	17.4%	137.4%	15.4%
Mediana ⁽²⁾	3.0%	8.3%	0.9%	10.5%	154.4%	15.4%	13.4%	158.8%	14.9%

Note: (1) valore medio dei Comuni.

(2) la mediana è il numero che occupa la posizione centrale di un insieme di numeri, quindi in questo caso 80 Comuni hanno un valore superiore alla mediana e 80 Comuni un valore inferiore.

Fonte: Dipartimento delle Istituzioni, SEL, I conti dei comuni nel 2010, maggio 2012.
Elaborazione BDO SA.

5.3 Il conto degli investimenti

Tabella 12: Investimenti netti, 2000-2009, in 1'000 CHF.

Comune	2000	2001	2002	2003	2004	2005	2006	2007	2008	2009
Origlio	405	641	533	292	292	783	1'215	664	-275	521
Ponte Capriasca	2'790	3103	605	174	180	1'108	441	1'067	1'295	184
Comprensorio	3'195	3'744	707	466	472	1'891	1'656	1'731	1'020	705
<i>pro-capite</i>	1.21	1.36	0.25	0.16	0.16	0.65	0.57	0.58	0.34	0.23
Cantone Ticino	188'855	136'059	132'282	164'369	205'504	172'399	175'015	178'399	154'721	179'606
<i>pro capite</i>	0.61	0.44	0.42	0.52	0.64	0.53	0.54	0.54	0.47	0.53

Elaborazione BDO SA.

² Una definizione dei diversi indicatori finanziari viene riportata nell'allegato 1, pagina 49 (Fonte: "Conferenza delle autorità di vigilanza sulle finanze comunali", Info n. 22, marzo 2011).

5.4 Il moltiplicatore d'imposta

Tabella 13: Moltiplicatore politico, 2006-2012.

Comune	2006	2007	2008	2009	2010	2011	2012
Origlio	95%	95%	90%	85%	80%	77.5%	77.5%
Ponte Capriasca	85%	82.5%	80%	80%	80%	80%	80%

*Fonte: Repubblica e Cantone Ticino, divisione delle contribuzioni.
Elaborazione BDO SA.*

6 Analisi dei servizi

6.1 Amministrazione generale

6.1.1 Organizzazione istituzionale

Il potere esecutivo e legislativo nei Comuni del comprensorio di studio è garantito come segue:

Tabella 14: Organizzazione politica.

Comune	No. Membri esecutivo	No. Dicasteri	No. Membri legislativo	No. Commissioni permanenti
Origlio	5	11	25	3
Ponte Capriasca	5	11	21	3

Elaborazione BDO SA.

Nei successivi due sottocapitoli presenteremo, per entrambi i Comuni, le principali informazioni riguardanti il potere legislativo ed esecutivo.

6.1.1.1 Comune di Origlio

Il consiglio comunale di Origlio è composto da 25 membri. Al suo interno si contano le seguenti commissioni permanenti:

- Gestione (7 membri)
- Petizioni (7 membri)
- Urbanistica (7 membri)

Inoltre, il Comune di Origlio partecipa a consorzi ed enti di pubblico interesse. La Tabella 15 ne mostra la lista.

Tabella 15: Consorzi, Enti e Associazioni a cui partecipa il Comune di Origgio.

Consorzio - Ente - Associazione	Numero delegati
Consorzio scolastico Ponte Capriasca-Origgio	2
Commissione Gestione Consorzio scolastico Ponte Capriasca-Origgio	2
Commissione intercomunale scuola media Tesserete	1
Lugano Turismo	1
Ente Ticinese Turismo	1
Regione Valli di Lugano	2
Consorzio Croce Verde Lugano	1
Associazione SCuDo	1
Consorzio depurazione acque Lugano e Dintorni	1
Ente intercomunale protezione civile Lugano-Campagna	1
Consorzio manutenzione opere di arginatura	1
Consorzio sistemazione fiume Veduggio	1

Elaborazione BDO SA.

Il municipio di Origgio è composto da 5 membri. La ripartizione dei dicasteri per il quadriennio 2012-2016 è illustrata nella Tabella 16.

Tabella 16: Ripartizione dei dicasteri all'interno del Municipio di Origgio (2012-2016).

Dicastero	Responsabile
Amministrazione generale e Sicurezza pubblica	Sindaco, On. A. Cedraschi
Finanze, Economia pubblica e Traffico	Vice-Sindaco, On. C. Bosia
Protezione dell'ambiente e sistemazione territorio	On. A. Greco
Cultura e tempo libero, Sanità e AAP	On. S. Keller
Educazione e Previdenza sociale	On. D. Bernasconi

Elaborazione BDO SA.

La seguente tabella mostra le diverse commissioni e delegazioni.

Tabella 17: Commissioni e delegazioni del Municipio di Origgio.

Commissioni e delegazioni di nomina municipale	Numero membri
Delegazione Tributaria	5
Commissione tutoria regionale	5
Commissione finanze	5
Commissione acqua potabile	5
Gruppo di lavoro PR protezione laghetto di Origgio	3
Commissioni e delegazioni speciali	
Perito comunale degli immobili locativi	1 perito (+ 1 suppl.)
Delegato inventario decesso	1 delegato (+ 1 suppl.)
Delegati in Enti di diritto Pubblico o Privato	
Delegazione scolastica intercomunale della scuola media di Tesserete	1
Delegazione Consorzio Scolastico Ponte Capriasca-Origgio	2

Elaborazione BDO SA.

6.1.1.2 Comune di Ponte Capriasca

Il consiglio comunale di Ponte Capriasca è composto da 21 membri. Al suo interno si contano le seguenti commissioni permanenti:

- Gestione (7 membri)
- Petizioni (7 membri)
- Edilizia e opere pubbliche (7 membri)

Inoltre, il Comune di Ponte Capriasca partecipa a consorzi ed enti di pubblico interesse. La seguente tabella mostra la lista.

Tabella 18: Consorzi, Enti e Associazioni a cui partecipa il Comune di Ponte Capriasca.

Consorzio - Ente - Associazione	Numero delegati
Consorzio scolastico	2
Consorzio CDALED	1
Scudo	1
Croce Verde	1
Scuola Media	1
Ente Pci	1
Consorzio manutenzione Basso Vedeggio	1
Consorzio sistemazione Vedeggio	1
Lugano Turismo	1
Strada Gola di Lago	1
Regione Valli di Lugano	2

Elaborazione BDO SA.

Il municipio di Ponte Capriasca è composto da 5 membri. La ripartizione dei dicasteri per il quadriennio 2012-2016 è illustrata nella tabella 19.

Tabella 19: Ripartizione dei dicasteri all'interno del Municipio di Ponte Capriasca.

Dicastero	Responsabile
Amministrazione e proprietà comunali	Sindaco, On. M. Consonni
Educazione e cultura	On. M. De Gasperi / On. C. Righinetti
Sicurezza pubblica	On. C. Righinetti
Salute pubblica e previdenza	On. M. De Gasperi
Ambiente e attrezzature	On. C. Righinetti
Servizi	On. P. Lisdero
Servizio tecnico	On. P. Lisdero
Edilizia pubblica	On. A. Graf
Edilizia privata	On. A. Graf
Azienda Acqua Potabile	Sindaco, On. M. Consonni
Finanze ed economia	Sindaco, On. M. Consonni

Elaborazione BDO SA.

La Tabella 20 mostra le varie commissioni e le delegazioni.

Tabella 20: Commissioni e delegazioni del municipio di Ponte Capriasca.

Commissioni e delegazioni di nomina municipale	Numero membri
Delegazione Tributaria	5
Commissione tutoria regionale	1
Commissione Scuole dell'infanzia	3
Commissione giovani	7
Commissioni anziani	5
Delegazione Scuole medie	1
Commissione scolastica scuole elementari	2
Commissioni Scolastica Scuole dell'infanzia	3
Commissioni e delegazioni speciali	
Perito comunale degli immobili	1 perito
Delegato inventario decesso	1 delegato

Elaborazione BDO SA.

6.1.2 Organizzazione amministrativa

L'amministrazione comunale di Origlio è composta da un Segretario comunale e un Vicesegretario, entrambi impiegati a tempo pieno. Il Vicesegretario è in particolare responsabile della contabilità, supervisionato sempre dal Segretario. Tutte le mansioni di ufficio sono svolte dai due impiegati in una collaborazione continua. Il Comune dispone inoltre di altri quattro impiegati al 100%: un idraulico, un giardiniere nonché capo-operaio, un giardiniere e un operaio generico.

L'Amministrazione comunale di Ponte Capriasca è invece gestita da tre dipendenti, i quali lavorano al 100%. Tutti e tre i collaboratori si occupano del servizio allo sportello, del servizio contribuzioni e di tutto quanto concerne la gestione finanziaria del Comune (incassi, emissione tasse causali, cash management). Il Segretario svolge inoltre la funzione di contabile ed è responsabile dei pagamenti. Sono presenti inoltre due operai comunali.

Prima di analizzare i singoli servizi, la **Tabella 21** riassume dei vari impiegati nei servizi amministrativi dei due Comuni.

Tabella 21: Numero di impiegati amministrativi e grado di occupazione, 2010.

Funzioni	Origlio		Ponte Capriasca	
	No.	% impiego	No.	% impiego
Segretario	1	100%	1	100%
Vice Segretario	1	100%	-	-
Funzionari Amministrativi	-	-	2	100%
UTC	Mandato esterno	-	Mandato esterno	-
Capo squadra esterna	1	100%	-	-
Operai	3	100%	2	100%
Agenti di polizia	1	100%	-	-

Elaborazione BDO SA.

In questo dicastero, oltre ad attività di tipo amministrativo, troviamo attività di servizio al cittadino. In particolare, si possono elencare i servizi di cancelleria, i servizi contabili, il servizio contribuzioni e di gestione finanziaria.

Servizi di cancelleria: vengono generalmente effettuati dal Segretario comunale per il caso di Origlio, mentre sono svolti dai 3 impiegati amministrativi (segretario e i due funzionari amministrativi) per il Comune di Ponte Capriasca. Oltre alle tradizionali attività di segretariato e di supporto al Municipio, ricopre particolare importanza il servizio allo sportello per la cittadinanza, aperto tutte le mattine, ad Origlio, dalle 07.30 alle 10.00 nonché il lunedì pomeriggio dalle 13.30 alle 18.00, mentre a Ponte Capriasca da lunedì a venerdì dalle 07.30 alle ore 10.00, il martedì e il giovedì dalle 15.30 alle 18.00.

La cancelleria di Origlio nonché quella di Ponte Capriasca, sono anche raggiungibili grazie ad una pagina apposita inserita nel sito web comunale.

Servizi contabili: nel caso di Origlio la tenuta contabile unitamente al servizio contribuzioni e alle procedure d'incasso sono garantiti dal Vicesegretario comunale. Egli stesso si occupa dell'allestimento dei preventivi e consuntivi del Comune e dell'Azienda Acqua Potabile. Il piano finanziario pluriennale è completamente sviluppato da uno specialista esterno.

In caso di assenza del contabile, l'aggiornamento continuo della contabilità è garantito dal Segretario comunale.

Nel caso di Ponte Capriasca invece i servizi contabili sono svolti dal Segretario, il quale si occupa anche dell'allestimento dei preventivi e dei consuntivi del Comune e dell'Azienda Acqua Potabile.

A questo proposito rileviamo che collaborazioni in questo ambito sono possibili, sia con altri Enti locali che con società private e si concentrerebbero nell'esternalizzazione (*outsourcing*) dell'intero servizio di contabilità comunale. Da un profilo dell'efficienza e dell'efficacia, va invece detto che, in caso di aggregazione con uno o più Comuni della regione, sarebbe possibile trarre vantaggio dalle economie di scala derivanti dalla maggiore dimensione del Comune aggregato (allestimento di una sola contabilità, maggiore possibilità di avere all'interno le capacità e le competenze necessarie per allestire autonomamente ad esempio il piano finanziario e altri servizi, garanzia di un sostituto contabile senza gravare la mole di lavoro del Segretario).

Servizio contribuzioni: entrambi i Comuni fanno capo al servizio cantonale offerto dal Centro Sistemi Informativi (CSI) per quanto attiene al prelievo d'imposta. Viste le dimensioni dei Comuni e l'onere a loro carico (in media circa CHF 20'000 per entrambi i Comuni), riteniamo tale scelta opportuna. L'onere pro capite di tali servizi potrebbe essere diminuito in caso di aggregazione tra i due Comuni, mentre non intravediamo particolari possibilità di ulteriori risparmi mantenendo lo status quo.

Gestione finanziaria: la gestione finanziaria comunale di Origlio (pagamenti, incassi, emissione tasse causali, cash management) viene svolta dal Vicesegretario, sotto la supervisione del Segretario comunale che può sempre accedere al programma di contabilità per verifiche e consultazioni. A Ponte Capriasca invece, l'intera gestione finanziaria è svolta in collaborazione tra i tre dipendenti amministrativi, ad eccezione dei pagamenti che sono svolti unicamente dal Segretario.

È presente dunque una certa forma di controllo interno, seppur limitato, ciò che non è sempre possibile per le strutture amministrative della grandezza dei due Comuni.

6.1.3 Ufficio tecnico

Né il Comune di Origlio, né quello di Ponte Capriasca, dispongono di un tecnico comunale.

Nel caso di Origlio, parte delle mansioni legate all'ufficio tecnico, come ad esempio la gestione delle domande di costruzione, vengono effettuate direttamente dal segretario, in collaborazione eventualmente con altri funzionari, mentre per quanto riguarda il preavviso delle domande e delle notifiche, dei controlli in cantiere e dei collaudi, il Municipio si avvale della consulenza di un professionista esterno. Questo servizio comporta un costo di ca. CHF 25'000 annui.

Nel caso di Ponte Capriasca, il tecnico incaricato, pagato ad ore, esamina domande di costruzione e effettua verifiche ai cantieri (a volte supportato da un Municipale o dal Segretario comunale). Questo servizio genera, nel caso di Ponte Capriasca, un onere di circa CHF 10'000 annui.

6.2 Sicurezza pubblica

La sicurezza pubblica è garantita, nei due Comuni, dal corpo di polizia, dei pompieri e della protezione civile. La Tabella 22 fornisce alcune dettagli.

Tabella 22: Sicurezza pubblica.

Comune	Polizia	Pompieri	PC
Origlio	Addetto 100% Collaborazione con Gravesano e Monteceneri	Corpo Civici Pompieri di Lugano	Ente Regionale Protezione Civile di Lugano Campagna
Ponte Capriasca	Collaborazione polizia intercomunale Capriasca, Sky sentinel	Corpo Civici Pompieri di Lugano	Ente Regionale Protezione Civile di Lugano Campagna

Elaborazione BDO SA.

Il Comune di Origlio dispone di un agente di polizia al 100%. Inoltre, sono state pattuite delle collaborazioni con il Comune di Gravesano e Monteceneri. Grazie alla sicurezza già sufficientemente garantita internamente e tramite le collaborazioni sopraccitate, il Comune ha potuto evitare di affidarsi ad enti esterni privati. L'onere complessivo per il dipendente comunale è di ca. CHF 100'000, comprensivo di oneri sociali.

Il Comune di Ponte Capriasca, non dispone invece di un agente comunale, tuttavia per garantire una certa sicurezza pubblica collabora con la polizia intercomunale Capriasca. A livello preventivo, è stata incaricata la ditta esterna Sky Sentinel per effettuare delle ronde di sicurezza, in particolar modo durante il periodo estivo. Quest'ultimo servizio ha comportato un costo di CHF 53'000.

Per quanto concerne i pompieri, nessun Comune dispone di un corpo pompieri autonomo.

Per quanto attiene alla Protezione Civile, i Comuni fanno parte dell'Ente Regionale Protezione Civile di Lugano Campagna.

6.3 Educazione

In questo capitolo analizzeremo in maniera dettagliata il tema legato all'educazione. Dapprima concentreremo l'analisi sulla scuola dell'infanzia, in seguito sulla scuola elementare e da ultimo sulla scuola media. Per ogni scuola verranno esposte le caratteristiche dei due Comuni. Inoltre verrà indicata una previsione sul numero degli allievi.

6.3.1 Scuola dell'infanzia

6.3.1.1 Comune di Origlio

Come già anticipato precedentemente, il Comune di Origlio ha un propria Scuola dell'infanzia di due sezioni (una delle quali è ubicata nella scuola consortile ma che a partire da settembre 2013 si sposterà nell'edificio in fase di ampliamento della sede di Origlio) e due docenti nominate dal Municipio.

A partire dall'anno scolastico 2009/2010 il Comune ha allestito sperimentalmente una mensa AGAPE, alla quale possono recarsi i bambini dell'asilo unitamente a quelli delle Scuole elementa-

ri. Anche in questo caso però, i posti a disposizione sono limitati (ca. 30). La gestione della mensa è affidata all'associazione alla quale il Comune versa un contributo annuo.

Per quanto attiene alla Scuola dell'infanzia, per l'anno scolastico 2011/2012 sono iscritti 41 bambini. L'evoluzione delle iscrizioni per gli anni seguenti sono riassunte nella Tabella 23.

Il Comune di Origlio versa annualmente CHF 25'000.- quale contributo base e 13'500.- quale contributo di CHF 3.- per pasto consumato.

6.3.1.2 Comune di Ponte Capriasca

Come già indicato precedentemente, il Comune di Ponte Capriasca, ha una propria scuola dell'infanzia comprendente 3 sezioni. A capo dell'asilo sono stati nominati 3 docenti. La mensa a disposizione genera lavoro in particolare per tre collaboratrici (una responsabile e due aiuti). Alla mensa non istituzionalizzata allestita per i bambini dell'asilo, hanno trovato posto anche alcuni bambini interessati delle Scuole elementari. Dal momento che i posti a disposizione hanno sempre coperto la domanda, non si è dovuto fare delle selezioni come nel caso di Origlio. Tuttavia, qualora fosse necessario, anche il Comune di Ponte Capriasca applicherà sicuramente dei principi volti a tutelare le famiglie in difficoltà.

Tabella 23: Scuola dell'infanzia.

Comune	Sede	No. sezioni e no. allievi	Mensa	Trasporto	Proiezioni		
					2012-13	2013-14	2014-15
Origlio	Comunale	2/41	SI	NO	36	40	43
Ponte Capriasca	Comunale	3/62	SI	NO	69	59	61

Elaborazione BDO SA.

La popolazione scolastica prevista nell'anno scolastico 2012/2013 prevede, per la SI di Ponte-Capriasca, un numero totale di bambini (comprendente tutte le classi) di 69 unità. Anche in questo caso bisogna considerare eventuali partenze o iscrizioni presso scuole localizzate in altri Comuni. Tuttavia per l'anno scolastico 2014/2015 è prevista una diminuzione di allievi a quota 61.

Per quanto riguarda il Comune di Origlio è prevista una crescita di 7 allievi tra il 2012/2013 ed il 2014/2015.

Dalla stima dunque non risulta che la popolazione scolastica del comprensorio di studio subisca un aumento cospicuo. Pertanto a medio termine è certamente garantita la disponibilità di posti presso le due Scuole dell'infanzia.

6.3.2 Scuola elementare

La Scuola elementare è stata invece costruita in collaborazione con il Comune limitrofo di Ponte Capriasca, con il quale è stato creato un consorzio scolastico denominato "Istituto scolastico di Ponte Capriasca e Origlio".

Le Scuole elementari, essendo situate sul confine tra i due Comuni consorziati, non hanno reso necessaria l'organizzazione di un pulmino per il trasporto degli alunni a scuola.

Attualmente (2011/2012) per quanto riguarda il Comune di Origlio sono iscritti 55 allievi, mentre gli allievi di Ponte Capriasca sono 103. Il totale degli allievi occupa 9 sezioni.

L'evoluzione prevista del numero di allievi è riassunta nella tabella Tabella 24.

Tabella 24: Scuola elementare consortile.

Comune	Sede	No. sezioni e no. allievi	Mensa	Trasporto	Proiezioni		
					2012-13	2013-14	2014-15
Origlio	Consorzio	55	SI	NO	62	63	66
Ponte Capriasca	Consorzio	103	SI	NO	102	107	110

Elaborazione BDO SA.

Per quanto riguarda invece le previsioni di Origlio per la futura utenza presso le Scuole elementari, è atteso un totale di 62 bambini per il periodo scolastico 2012/2013, di 63 per il 2013/2014 e di 66 per il 2014/2015.

Per quanto riguarda invece il numero di alunni provenienti da Ponte Capriasca, è prevista una crescita di 8 bambini tra l'anno scolastico 2012/2013 e l'anno scolastico 2014/2015.

6.3.3 Scuola media

Per gli allievi di Origlio e per quelli di Ponte Capriasca le Scuole medie sono situate a Tesserete. Nessuno dei due Comuni organizza dei trasporti diretti per gli alunni delle Scuole medie. Il trasporto degli allievi è organizzato dall'autorità cantonale con corse speciali di trasporto pubblico.

Presso la sede di Tesserete, non è presente una mensa.

Il Comune di Origlio ospita inoltre la Scuola Rudolf Steiner, istituto privato, che offre un'educazione completa comprendente l'asilo (bambini dai 3 anni e mezzo) e le classi dalla prima alla dodicesima (dai 6-7 anni fino ai 18 anni). È un istituto riconosciuto aperto a tutti, senza distinzione di classe sociale, nazionalità, ideologia e religione. È una scuola in cui l'educazione viene intesa come arte, viene curato particolarmente l'aspetto espressivo, artistico ed emozionale dello studente ed anche i genitori sono direttamente coinvolti in un comune approfondimento della pedagogia.

Tabella 25: Prospettive dicastero educazione.

Servizio	Educazione
Status quo	Per il caso di Origlio occorre confermare l'accordo con il Comune di Ponte Capriasca che accoglie i bambini in esubero della Scuola dell'infanzia.
Aggregazione tra Origlio e Ponte Capriasca	Con un'eventuale aggregazione, l'attuale Scuola elementare consortile diverrebbe comunale. Da valutare un'eventuale riorganizzazione della Scuola dell'infanzia in modo da riunire i bambini in un'unica sede e la riorganizzazione del servizio mensa (a tal proposito è utile ricordare che è stato approvato il progetto per l'ampliamento dell'edificio della SI di Origlio). Per le Scuole medie non è da prevedere alcun cambiamento.

Elaborazione BDO SA.

6.4 Cultura e tempo libero

6.4.1 Cultura

Il nucleo del Comune di Origlio è di particolare interesse ed è stato riconosciuto come insediamento di importanza nazionale (ISOS).

Sul suolo di Origlio sono presenti inoltre due Chiese di particolare interesse: la Chiesa di San Vitore Mauro e la Chiesa di San Giorgio e dell'Immacolata.

La prima costruzione, si ipotizza sia nata già nel VII secolo, inizialmente con lo scopo di sepoltura per privilegiati, per poi venire man mano ampliata e ristrutturata fino ad assumere l'aspetto di vera e propria Chiesa solo nel XVII secolo. Ancora negli anni 1987-1988, 1995-1996 e agli inizi del XXI secolo sono stati effettuati numerosi restauri, sia internamente che esternamente. Questo edificio ha attirato più di una volta l'attenzione dell'Ufficio Cantonale dei beni culturali.

La seconda Chiesa sorge sulla collina verso il nucleo del paese. Inizialmente era un semplice luogo di culto, successivamente però, dopo la visita da parte dell'Arcivescovo di Milano Carlo Borromeo, è stata demolita e ricostruita interamente da artigiani locali (Lepori, Galletti, Quadri, Ferrari) e milanesi. Anch'essa ha subito diversi restauri, l'ultimo solo nel 2008 dopo una violenta grandinata che ne ha danneggiato gravemente l'esterno.

Anche sul suolo di Ponte Capriasca è di particolare attrattiva, per turisti o abitanti locali, la chiesa parrocchiale di Sant'Ambrogio, situata nella parte occidentale del paese, chiesa che conserva un'eccellente copia del famoso affresco dell'Ultima Cena di L. Da Vinci. In via San Rocco è possibile trovare l'oratorio omonimo, costruzione con numerosi affreschi antichi ed anche nel centro abitato sono state preservate diverse testimonianze passate.

Da non dimenticare inoltre la Fondazione San Rocco, Fondazione che vede l'impegno di membri della parrocchia e del Comune, dedita particolarmente a proteggere e promuovere i beni culturali presenti sul suolo comunale. Questa Fondazione è da considerare, a livello comunale, come una sorta di "commissione cultura" interna, dal momento che si occupa appunto degli aspetti culturali e che impegna il Segretario comunale per svolgere le sue mansioni amministrative.

Tabella 26: Prospettive dicastero cultura e tempo libero.

Servizio	Cultura
Status quo	In entrambi i Comuni il servizio culturale è sufficiente, per aumentare l'offerta manca tuttavia la massa critica.
Aggregazione tra Origlio e Ponte Capriasca	Considerando l'offerta di cui già oggi i due Comuni interessati dispongono, riteniamo vi siano dei margini di miglioramento nel caso in cui avvenisse un'aggregazione tra Origlio e Ponte Capriasca. La Fondazione San Rocco di Ponte Capriasca, che attualmente svolge una funzione di "commissione culturale", potrebbe vedere l'assunzione di un incaricato comunale che si dedichi pienamente alla promozione dei beni culturali presenti nel nuovo territorio.

Elaborazione BDO SA.

6.4.2 Tempo libero e sport

Il territorio comunale di Origlio dispone di un laghetto, nato migliaia di anni fa grazie al ritiro del ghiacciaio Adda. Da sottolineare il fatto che il laghetto non è di proprietà del Comune di Origlio, bensì del Patriziato omonimo, riconosciuto in data 13 novembre 1996 dal Consiglio di Stato.

Anche se non è più possibile effettuare la balneazione, il laghetto di Origlio è una meta comunque molto ambita per trascorrere il tempo libero.

Nel Comune di Origlio e Ponte Capriasca è attiva una società calcistica, la quale offre diverse squadre che vanno da quelle giovanili, fino agli appassionati in età più avanzata.

Sul territorio comunale possiamo inoltre trovare ben due scuderie: la Scuderia San Giorgio, nata nel 1964, con una struttura composta da parco ostacoli, pista di dressage, pascoli e maneggio esterno, nella quale vengono effettuate lezioni di equitazione ed esercitata la ippoterapia; la scuderia Hubertus SA, fondata da più di quarant'anni come scuola d'equitazione e di istruzione dei cavalli.

Di particolare rilievo è la partecipazione del Comune di Origlio al Progetto Scollinando, progetto che unisce i 10 Comuni della collina residenziale nord di Lugano (tra cui anche Origlio) con lo scopo di rivalutare l'utilizzazione del territorio non edificato e valorizzare le peculiarità del vasto territorio e dell'ampio patrimonio artistico-culturale che li contraddistingue. Tra le manifestazioni possiamo trovare lo Spettacolo estivo al laghetto per bambini, fissato nel mese di agosto, ed il mercatino di Natale organizzato dall'Associazione Ricreativa Culturale (ARCO).

Sul suolo Comunale abbiamo altre associazioni impegnate nell'organizzazione di eventi, di corsi o di passatempi:

- Associazione Ricreativa Culturale (ARCO), dedita all'organizzazione di varie feste. L'associazione ha mantenuto vivo il carnevale "I balerin" riprendendo la sua attività nel 1997, un anno dopo il suo scioglimento;
- Società tiratori del Gaggio, fondata più di un secolo fa, promuove la pratica del tiro di precisione, dalla distanza regolamentare federale dei 300 metri. Uno dei suoi principali compiti è quello di organizzare i tiri obbligatori nonché il "Tiro federale in campagna", svolto annualmente in contemporanea in tutti gli stand di tiro svizzeri.
- Gruppo Danze Popolari, settimanalmente si riunisce nella sala del Consiglio Comunale e propone ogni martedì danze popolari provenienti dal mondo intero. L'età dei partecipanti varia tra i 55 e gli 80 anni e dà l'opportunità di apprendere coreografie in cerchio ed in coppia.
- Circolo per Anziani e Corsi Pro Senectute, dei quale parleremo nel capitolo successivo.

Il Comune di Ponte Capriasca dispone di un centro sportivo, composto da un campo da calcio, da una zona interamente dedicata allo svago con giochi vari, da un campo da hockey e da un tavolo da ping-pong. Dispone inoltre di una zona immersa nel verde: il bosco Crano, chiamato anche "Parco dell'orso", situato nel pressi delle Scuole elementari, in cui si possono utilizzare griglie e vari tavoli da pic-nic, oltre ad alcuni giochi. Da non dimenticare inoltre la presenza nel parco di un biotopo.

Sul suolo comunale sono inoltre presenti diverse associazioni. Tra le numerose citiamo il Gruppo Aquilone, un preasilo gestito volontariamente da un gruppo di mamme, che utilizza gli spazi della ex casa comunale, messi a disposizione dal Comune. Il Gruppo Donne, con lo scopo di fare al lunedì pomeriggio delle attività ricreative anche loro negli spazi della ex casa comunale. Da non dimenticare inoltre la Società carnevale Fiuu da zucc, incaricata dell'organizzazione annuale del carnevale con la abituale risottata in piazza, nonché dell'organizzazione del pranzo per gli anziani e dei pranzi di apertura e chiusura del centro scolastico.

Da citare inoltre anche il Gruppo Biblioteca, responsabile della biblioteca comunale, sempre in un locale messo a disposizione dal Comune nelle ex casa comunale e la Commissione anziani, organizzatrice di varie attività a favore dei più anziani.

Tabella 27: Prospettive sport e tempo libero.

Servizio	Sport e tempo libero
Status quo	Nessun cambiamento di rilievo. Entrambi i Comuni dispongono di una buona offerta per l'impiego del tempo libero e per lo svolgimento di attività sportive. In particolare, da ricordare la presenza nel Comune di Origlio dell'attrattivo laghetto. L'offerta è dunque più che sufficiente, manca tuttavia la massa critica.
Aggregazione tra Origlio e Ponte Capriasca	La buona offerta del servizio sarebbe certamente migliorata grazie all'aumento, anche se non importantissimo, della massa critica.

Elaborazione BDO SA.

6.5 Salute pubblica e previdenza sociale

Questi due dicasteri, che per affinità possono essere trattati congiuntamente, contemplan diversi servizi di pubblico interesse.

Sul territorio di Origlio, a livello sociale, è ubicato il laboratorio agricolo "La fattoria" dell'OTAF.

Di rilievo, soprattutto per la popolazione d'età avanzata di Origlio, il Circolo per anziani, fondato più di vent'anni fa, che oggi giorno conta circa una cinquantina di iscritti e direttamente sussidiato, in parte, dal Comune.

Per la popolazione "Over 60" vengono inoltre organizzati dei corsi di Hatha Yoga dalla Pro Senectute Ticino e Moesano. L'obiettivo della proposta è quello di offrire ad un gruppo di anziani l'opportunità di trascorrere momenti piacevoli assieme, tanto meglio se accompagnati da un po' di esercizio fisico sempre assistiti da un'insegnante qualificata.

Considerando il Circolo per Anziani, i corsi Pro Senectute organizzati e il Gruppo di Danze Popolare, il Comune dispone di un'ottima offerta per gli abitanti in età avanzata.

A titolo informativo, gli anziani ospiti di istituti erano 7 nel 2011. L'anziano è libero di scegliere la casa anziani che preferisce, a seconda ovviamente dei posti letto disponibili. Nel caso di Ponte Capriasca invece gli anziani ospiti delle case per anziani erano 5 nel 2011. In questo caso, non esiste una convenzione prefissata con una casa anziani in particolare, ma a seconda delle necessità dell'utente, il Comune firma convenzioni con gli istituti in cui gli anziani trovano posto.

Nel 2011 i casi di assistenza sono stati 2 per il Comune di Origlio e 10 per Ponte Capriasca.

Il servizio di tutoria per entrambi i Comuni è organizzato a livello regionale. La Commissione tutoria di riferimento è quella di Capriasca.

Per quanto attiene lo sportello LAPS, il luogo di riferimento per i due Comuni è la Capriasca. Entrambi i Comuni fanno già attualmente capo al servizio spitex gestito dall'Associazione Scudo (Luganese).

Da evidenziare il fatto che il Comune di Ponte Capriasca versa, a fine anno, un contributo per migliorare le condizioni di esistenza degli anziani, dei superstiti e degli invalidi (aiuto complementare comunale), basato sul reddito determinante per la concessione della prestazione complementare cantonale.

La prestazione complementare annua del Comune ammonta a CHF 800 per coniugi, a CHF 600 per persone sole e minorenni, beneficiari di rendite AVS/AI e di CHF 500 per orfani a loro volta eredi di rendite AVS.

La tematica legata all'assistenza sociale è sempre più di attualità negli ultimi anni e richiede da parte dei Comuni un accresciuto impegno di risorse, umane e finanziarie. Diversi Enti locali, non

solo di grandi dimensioni, hanno infatti cercato di far fronte al fenomeno creando dei servizi di supporto, di appoggio e di consulenza ai cittadini in difficoltà finanziarie. Altri Comuni, oltre alla consulenza, forniscono anche un sostegno finanziario diretto a coloro che dimostrano un effettivo bisogno (in particolare ad anziani o a famiglie monoparentali).

In questo ambito, le aggregazioni con i Comuni della regione permetterebbero di offrire ai cittadini un servizio particolarmente importante in un periodo dove vi è un potenziale di crescita dei casi di assistenza sia fra gli anziani, sia fra le fasce giovanili. In caso d'aggregazione potrebbe però venir meno quella solidarietà caratteristica delle piccole comunità, dove spesso l'aiuto sociale avviene attraverso forme di aiuto volontario, come per il caso di Origlio.

Un'eventuale aggregazione potrebbe aiutare il Comune ad ampliare, ad esempio attraverso l'assunzione di un operatore comunale, i servizi nell'ambito sociale.

Tabella 28: Prospettive Salute pubblica e servizi sociali.

Servizio	Salute pubblica e servizi sociali
Status quo	Nessun cambiamento di rilievo.
Aggregazione tra Origlio e Ponte Capriasca	Possibilità che il contributo per migliorare le condizioni di esistenza degli anziani, dei superstiti e degli invalidi (contributo complementare comunale) che il Comune di Ponte Capriasca versa attualmente ai suoi cittadini venga esteso anche all'attuale popolazione di Origlio.

Elaborazione BDO SA.

6.6 Traffico e UTC

Questo dicastero comprende i servizi dell'ufficio tecnico e della squadra esterna, i servizi legati alla gestione delle strade comunali e del traffico regionale.

Entrambi i Comuni non dispongono di un Ufficio tecnico proprio strutturato in grado di svolgere tutte le mansioni richieste ad un Ufficio tecnico. Ad Origlio, i compiti normalmente di competenza dell'UTC vengono svolti dal Segretario, con l'ausilio di collaboratori esterni secondo necessità. Nel caso di Ponte Capriasca è necessario l'intervento di un ingegnere esterno, pagato ad ore.

Per quanto attiene al servizio di calla neve, i Comuni si avvalgono di una società esterna. A partire dall'inverno 2009/2010 il servizio di calla neve per il Comune di Origlio viene nuovamente effettuato dalla squadra dei dipendenti comunali mediante un nuovo veicolo multifunzionale recentemente acquistato; questo ha permesso di ridurre i costi di gestione del servizio (ca. CHF 34'000 nel 2011, CHF 27'000.- nel 2010, CHF 54'000 nel 2009 e CHF 80'000 nel 2008), il quale viene svolto, dietro compenso, anche lungo le proprietà private (strade, accessi, ecc.). I costi per lo sgombero neve nel Comune di Ponte Capriasca ammontavano nel 2010 a circa CHF 22'000.-.

In caso di aggregazione, il nuovo Comune dovrebbe garantire a lungo termine un'offerta completa di servizi tecnici a tutto il comprensorio, grazie alle risorse umane e finanziarie a sua disposizione. I compiti potrebbero inoltre essere svolti in modo più razionale, efficace ed economico, evitando in particolare le sovrapposizioni e le doppie funzioni tipiche di comprensori istituzionalmente molto frammentati.

Ricordiamo inoltre che per quanto concerne la gestione e la manutenzione dell'attuale rete delle strade cantonali, la competenza restra cantonale.

Infine, per quanto concerne la mobilità, il Comune di Origlio offre il sussidio pari al 50% sull'acquisto dell'abbonamento Arcobaleno per la stagione estiva ma non mette a disposizione delle Flexicard, a differenza del Comune di Ponte Capriasca che oltre a sussidiare l'abbonamento Arcobaleno, mette e disposizione delle Flexicard.

Con un'eventuale aggregazione si potrebbero ampliare le prestazioni a sostegno della mobilità interna, ad esempio il potenziamento dell'offerta pubblica già esistente, trasporti scolastici, aggiunta di fermate, trasporto per gli anziani, oltre ovviamente al mantenimento e all'estensione agli altri Comuni dei servizi già presenti sul territorio di Origlio e di Ponte Capriasca. E' inoltre da valutare la possibilità di agevolare i collegamenti con il centro Città.

Tabella 29: Prospettive Traffico e Ufficio tecnico.

Servizio	Traffico e Ufficio tecnico
Status quo	Rimane in vigore l'attuale servizio pubblico per quanto riguarda i trasporti e una collaborazione con uno studio esterno per quanto riguarda l'Ufficio tecnico.
Aggregazione tra Origlio e Ponte Capriasca	Il servizio calla neve attualmente svolto in proprio nel Comune di Origlio verrebbe sicuramente esteso su tutto il nuovo territorio ma dovrebbe essere potenziato con l'acquisto di un nuovo veicolo multifunzionale oppure dovrebbero essere mantenute le collaborazioni esterne di Ponte Capriasca attualmente in vigore. Con un'eventuale aggregazione il parco veicoli degli attuali Comuni verrebbe messo a disposizione per tutto il nuovo territorio. Mantenimento delle mansioni legate all'ufficio tecnico tramite collaborazione esterna o da valutare eventualmente l'assunzione del servizio internamente.

Elaborazione BDO SA.

6.7 Territorio e ambiente

6.7.1 Piano generale di smaltimento della acque (PGS)

Il piano generale smaltimento delle acque di Origlio è stato approvato in data 14.1.1977 (prima PGC, ora PGS) ed è stato interamente ultimato in data 12.4.2007. La percentuale di prelievo dei contributi fissata dal Consiglio Comunale è dell'80%, mentre l'imposizione in base al valore di stima è del 3% (percentuale massima).

Il PGS di Ponte Capriasca è stato approvato nel 2006 e per ultimarlo completamente sono previsti investimenti di circa CHF 300'000 annui per complessivi 985'000 franchi.

Il valore di stima degli immobili preso come base di calcolo è di CHF 188 mio, la quota di prelievo dei contributi di costruzione è stata fissata all'1.58% (contributo provvisorio).

Origlio e Ponte Capriasca fanno parte del Consorzio Depurazione Acque Lugano e Dintorni, per il quale hanno pagato nel 2011 rispettivamente un importo di circa CHF 97'000 e CHF 119'000.

Tabella 30: PGS.

Dati	Origlio	Ponte Capriasca
PGC/PGS anno approvazione	1977 (ultimato)	2006
Investimenti ancora da realizzare	Ultimato	985'000 CHF
% di copertura (min 60% - max 80% del costo effettivo per il Comune)	80%	80%
% di prelievo (max 3% del valore di stima)	3.00%	1.58%
Consorzio	Consorzio depurazione acqua Lugano e dintorni	Consorzio depurazione acqua Lugano e dintorni

Elaborazione BDO SA.

Il prelievo di tassa per uso canalizzazioni viene effettuato, sia ad Origlio che ha Ponte Capriasca, applicando una tassa sul consumo ed una tassa sul valore di stima del fondo allacciato. Nel caso di Origlio per l'anno 2011, vengono fatturati CHF 0.30 per metro cubo di acqua potabile od industriale consumata e lo 0.75 per mille del valore di stima dell'elemento allacciato alla canalizzazione.

Le tariffe invece applicate dal Comune di Ponte Capriasca sono di CHF 1.00 per metro cubo di acqua consumata e lo 0.30 per mille del valore di stima del fondo allacciato.

Da evidenziare il fatto che entrambi i Comuni, prendendo in considerazione puramente i dati del consuntivo 2011, hanno raggiunto un buon grado di copertura delle spese legate alle canalizzazioni, pari a circa l'84% (160'315.7/191406.25) nel caso di Ponte Capriasca ed invece completo nel caso di Origlio.

Un'aggregazione non dovrebbe portare grandi cambiamenti rispetto alla situazione attuale, darebbe però la possibilità di pianificare un territorio di dimensioni più grandi.

Tabella 31: Prospettive PR, evacuazione e depurazione acque.

Servizio	PR ed evacuazione e depurazione acque
Status quo	Gli attuali strumenti pianificatori rimarrebbero validi. Mantenimento del tariffario attuale per entrambi i Comuni, basato su una tassa per il consumo ed una tassa sul valore di stima del fondo allacciato.
Aggregazione tra Origlio e Ponte Capriasca	Il nuovo Comune dovrà unificare gli attuali piani regolatori prevedendo anche delle norme edilizie condivise ed eventualmente delle modifiche del nuovo piano regolatore. I PGS resterebbero per ogni Comune quelli già attualmente in vigore, il nuovo Comune dovrà poi occuparsi dell'elaborazione di un unico PGS.

Elaborazione BDO SA.

6.7.2 Raccolta ed eliminazione rifiuti

L'Azienda cantonale dei rifiuti (ACR) ha il compito di smaltire i rifiuti di tutto il Cantone. Il Legislatore cantonale ha già da tempo operato una scelta di principio volta alla concentrazione in un'unica struttura del servizio di distruzione dei rifiuti.

Per quanto attiene invece al servizio di raccolta rifiuti solidi urbani, il Comune di Origlio affida il compito a diverse società, a seconda del tipo di rifiuto. Per quanto riguarda i rifiuti domestici e

quelli vegetali, il Comune ha delegato il compito alla ditta Ochsner SA di Bedano, per quanto riguarda la raccolta rifiuti in vetro invece, la ditta esterna incaricata è la RS Recupero materiali di Rivera ed infine, gli oli e le batterie, nonché i rifiuti ingombranti, sono raccolti dalla ditta ISS Bernasconi SA di Agno. L'intervento di tutte queste società ha generato un costo complessivo nel 2011 di circa CHF 145'000.

Il sistema per la fatturazione adottato dal Comune di Origlio, si fonda su tasse annue forfettarie basate sulla tipologia di utente. Troviamo dunque tasse che variano da CHF 100 a CHF 200 per qualsiasi appartamento, indipendentemente dall'ampiezza e se sia primario o secondario, da CHF 500 a CHF 1'000 per gli esercizi pubblici (ai quali va aggiunto un supplemento minimo da CHF 15 a CHF 30 per ogni posto letto), da CHF 500 a CHF 1'000 per le scuderie, da CHF 500 a CHF 1'000 per ogni singolo negozio di alimentari ed infine da CHF 500 a CHF 1'000 per ogni edificio privato di pubblico interesse.³

Il Comune di Ponte Capriasca ha invece affidato la maggior parte della raccolta rifiuti (rifiuti solidi urbani, PET, vetro, lattine e ingombranti) alla ditta Ochsner SA. Per quanto riguarda invece la raccolta degli oli, il servizio è stato delegato alla ditta Alpuriget Sagl di Melano mentre la raccolta della carta alla ditta Fratelli Maffi di Davesco. L'onere complessivo sostenuto dal Comune di Ponte Capriasca nel 2010 si aggira attorno ai CHF 117'000.

Anche nel caso di Ponte Capriasca, la fatturazione avviene tramite l'applicazione di tariffe forfettarie, che variano a seconda del tipo di utente. Nel caso di economie domestiche, a seconda del numero di componenti, la tassa annua varia da CHF 80 a CHF 400, per le residenze secondarie varia da CHF 180 a CHF 400, per i bar/ristoranti da CHF 500 a CHF 1'200 a seconda del numero di posti a sedere, per esercizi pubblici con alloggio da CHF 50 a CHF 100 per posto letto (oltre alla tassa per posti a sedere) mentre per attività commerciali, artigianali e altro da CHF 180 a CHF 800 a seconda del numero di impiegati/persone.⁴

Da evidenziare inoltre che il grado di copertura delle spese per la raccolta e l'eliminazione dei rifiuti, basandosi sul consuntivo 2010, è pari a circa il 92% nel caso di Ponte Capriasca e al 75% (149'757/199'978) nel caso di Origlio.

Riteniamo che il servizio di raccolta dei rifiuti sia uno dei compiti che più di altri possa essere assegnato in concessione ad un'entità esterna al Comune. L'assunzione diretta del servizio non sarebbe del tutto auspicabile per Origlio e per Ponte Capriasca, a causa dell'assenza di una sufficiente massa critica e dell'onere elevato che ne deriverebbe. L'aggregazione tra i due Comuni oggetto del presente studio potrebbe favorire la concessione dell'incarico ad un'entità esterna, benché non necessariamente più economica da un profilo finanziario. Tuttavia, il numero dei Comuni coinvolti dovrebbe però essere il più ampio possibile, onde consentire da un lato di assorbire gli oneri ulteriori derivanti dalla gestione di un'organizzazione consortile e d'altro canto di raggiungere la massa critica necessaria per offrire un servizio efficiente, efficace e qualitativamente valido.

6.7.3 Azienda Comunale Acqua Potabile

Benché si tratti di un servizio gestito attraverso un'azienda municipalizzata, riteniamo opportuno trattare brevemente la tematica della distribuzione di acqua potabile all'interno del dicastero di protezione dell'ambiente e sistemazione del territorio.

Le condotte di Origlio, per l'approvvigionamento idrico, sono attualmente in buono stato. Per l'anno 2012 sono previsti investimenti di circa CHF 115'000 sulla condotta Arbusto-Codelago e altri CHF 247'000 sulla condotta Noriée.

³ Regolamento comunale di Origlio, 01.01.1996.

⁴ Regolamento per il servizio di raccolta ed eliminazione rifiuti Comune di Ponte Capriasca, 25.10.2010.

Per quanto riguarda la gestione di Origlio dell'Azienda Acqua Potabile, è stato incaricato un impiegato con la nomina di idraulico comunale.

L'acqua viene fornita dalle Aziende Industriali di Lugano ed attualmente non si registrano problemi di approvvigionamento idrico né reclami o ricorsi sul prelievo della tassa base. Il metodo di prelievo è basato su una tassa annuale fissa in base al numero di rubinetti ed una tassa in base al consumo per ogni rubinetto.

Nel caso di Ponte Capriasca invece, anche se lo stato generale delle condotte è buono, in alcuni tratti le stesse possono risultare datate e pertanto in occasione di lavori di rifacimento delle fognature e/o altri lavori alle sottostrutture, nonché del rifacimento del manto stradale, si approfitta per effettuare lavori di manutenzione per un montante di ca. CHF 300'000.- per quadriennio.

Come nel caso di Origlio, l'acqua viene fornita dalle Aziende Industriali di Lugano e nel caso di Ponte Capriasca anche in parte grazie ad una collaborazione stipulata con il Comune di Capriasca. Non ci sono ricorsi o reclami in corso relativi al prelievo della tassa base.

Per quanto concerne gli aspetti progettuali ed ingegneristici del Comune di Ponte Capriasca, si collabora con un ingegnere esterno (nel caso di nuove tratte o di sostituzione di vecchie, i progetti elaborati vanno di pari passo con quelli della fognatura). Per quanto concerne invece il prelievo delle tasse annuali, ad ogni utente viene inviato un cartoncino da compilare dopo la lettura del contatore, effettuata direttamente dall'utente stesso (saltuariamente la lettura viene effettuata dagli impiegati comunali per una verifica diretta). Entro la fine di giugno vengono poi fatturate la tassa base e la tassa per il noleggio del contatore, mentre entro la fine dell'anno si invia la fattura per il consumo effettivo di acqua. Per i lavori amministrativi effettuati dalla cancelleria per la riscossione delle tasse, l'Azienda Acqua Potabile versa CHF 15'000 all'anno. Da tener presente che la lettura del contatore viene utilizzata anche per il conteggio delle tasse d'uso fognatura.

Il prelievo per il controllo della qualità dell'acqua viene effettuato dall'operaio comunale.

A titolo informativo, il Comune di Ponte Capriasca preleva le tasse annuali tramite una tassa base di CHF 100 per ogni unità abitativa, commercio, o attività artigianale, ed una tassa sul consumo di CHF 1.20 per metro cubo di acqua consumata (2009)⁵.

Il Comune di Origlio preleva invece le tasse annue applicando una tassa base per il primo rubinetto (di CHF 45 per unità abitativa e secondaria nonché per esercizi pubblici/edifici pubblici/industrie), una tassa per ogni altro rubinetto (di CHF 18 per unità abitative e secondarie e di CHF 20 per esercizi pubblici/edifici pubblici/industrie), nonché una tassa sul consumo (CHF 1.20 per i primi 20 m³ di acqua consumata per rubinetto nel caso di unità abitative primarie e secondarie, di CHF 1.80 per i primi 25 m³ per rubinetto nel caso di esercizi pubblici/edifici pubblici/industrie) e sul maggior consumo (di CHF 1.80/m³ per unità abitative primarie e secondarie e di CHF 2.30/m³ per esercizi pubblici/edifici pubblici/industrie)⁶.

Entrambe le Aziende Acqua Potabile si autofinanziano.

⁵ Regolamento Acqua potabile, 12.07.2001.

⁶ Ordinanza municipale del Comune di Origlio, 2011.

Tabella 32: Azienda Acqua Potabile.

Comune	Stato delle condotte	Approvvigionamento	Investimenti	Aspetti progettuali e di gestione
Origlio	Buono	Aziende Industriali di Lugano	Anno 2011/2012 CHF 115'00 condotta Arbusto-Codelago; CHF 247'000 condotta Noiriée	Impiegato con nomina di idraulico comunale ed un ingegnere esterno
Ponte Capriasca	Buono, in alcune tratte le condotte sono datate	Aziende Industriali di Lugano	Lavori di rifacimento CHF 300'000 per quadriennio per i prossimi 20 anni.	Collaborazione con un ingegnere esterno oltre ad un operaio con corso AAP.

Elaborazione BDO SA.

6.8 Economia pubblica

Il dicastero dedicato all'economia pubblica contempla principalmente l'agricoltura, nello specifico il settore della viticoltura e produzione di vino.

Troviamo pure il già citato servizio di distribuzione dell'energia elettrica, affidato in concessione alle AIL SA contro il versamento di un'indennità di privativa calcolata in base al consumo di energia. Nel 2010 l'indennità percepita dal Comune di Ponte Capriasca è stata di ca. CHF 110'000, mentre nel caso del Comune di Origlio di ca. CHF 108'000.

Tabella 33: Prospettive Economia pubblica

Posizione	Economia pubblica
Status quo	Mantenimento dell'attuale servizio con le Aziende Industriali Luganesi SA.
Aggregazione tra Origlio e Ponte Capriasca	Nessun cambiamento di rilievo, mantenimento dell'attuale servizio con le Aziende Industriali Luganesi SA.

Elaborazione BDO SA

7 Il nuovo Comune

In questo capitolo vengono passati in rassegna i vari servizi comunali con lo scopo di proporre per ognuno di essi una possibile impostazione che servirà di base per il nuovo Comune.

7.1 Amministrazione generale

L'amministrazione di un Comune è il perno attorno al quale vengono erogati i servizi all'utenza. Una buona impostazione dell'amministrazione diventa dunque fondamentale.

Nome e stemma

Il nuovo Comune assumerà il nome di "Ponte Origlio".

Appartenenza amministrativa

Entrambi i comuni oggetto dell'aggregazione appartengono al circondario della Capriasca. Viene mantenuta, dunque, l'attuale appartenenza amministrativa.

Votazioni, elezioni e uffici elettorali

Il nuovo Comune conterà circa 3'000 abitanti con circa 2000 iscritti al catalogo. Per questo motivo sono da prevedere due seggi elettorali.

Potere legislativo ed esecutivo

Il Municipio conterà 5 membri ed il consiglio comunale 25. Già oggi entrambi i Municipi sono composti da 5 membri, mentre solo per il Consiglio comunale di Origlio si contano tuttora 25 membri. Il numero di municipali e di consiglieri comunali è adeguato alla grandezza del nuovo Comune.

Si prevede di mantenere tutte le commissioni del Consiglio Comunale ad oggi presenti nei due comuni. Si tratta della commissione della gestione, delle petizioni e dell'edilizia / opere pubbliche. Le commissioni si comporranno di 7 membri ciascuna.

Rappresentanza proporzionale dei due Comuni

La rappresentanza proporzionale dei due Comuni deve essere garantita.

Sede amministrativa

La cancelleria, così come il luogo delle sedute del Municipio, saranno ubicati nella Casa comunale di Origlio. In questo contesto bisognerà procedere a dei lavori di ristrutturazione della casa comunale. A Ponte Capriasca invece si terranno le sedute del Consiglio comunale, oltre ad un eventuale ubicazione dell'Ufficio tecnico comunale.

Gli sportelli per l'utenza, così come i loro orari d'apertura, dovranno adattarsi all'eventuale creazione di un UTC. In questo caso gli sportelli dovranno essere ubicati in entrambi gli stabili delle sedi amministrative (Origlio e Ponte Capriasca).

Il magazzino comunale è ancora da realizzare. Pertanto non è possibile indicare la sua futura ubicazione.

Come vedremo più avanti non si prevedono cambiamenti di tipo logistico per quanto riguarda le scuole dell'infanzia e elementari attualmente presenti nei 2 Comuni.

Personale amministrativo

Il nuovo Comune contemplerà nel suo personale amministrativo 5 persone incaricate al 100%. Non si prevedono quindi diminuzioni o aumenti rispetto alla situazione attuale. Il personale amministrativo si comporrà di un segretario, di un vice segretario, e di tre funzionari amministrativi.

Valutazione

Il nuovo Comune può così essere analizzato dal profilo amministrativo e organizzativo.

Tabella 34: Analisi SWOT della nuova amministrazione.

Vantaggi	Svantaggi
<ul style="list-style-type: none"> • Efficacia ed efficienza; • Specializzazione; • Razionalizzazione dei mezzi; • Riduzione rappresentanti politici. 	<ul style="list-style-type: none"> • Cambiamento (organigramma, mansionari da rivedere); • Lavoro di integrazione amministrazione alto solo per due Comuni; • Meno prossimità con le esistenti cancellerie.
Rischi	Opportunità
<ul style="list-style-type: none"> • Costo / opportunità non favorevole; 	<ul style="list-style-type: none"> • Assetto per il futuro, mini polo alternativo a Lugano; • Creazione UTC (massa critica utile)

Elaborazione: BDO SA.

L'analisi evidenzia come l'efficienza e la razionalizzazione rappresentino i vantaggi principali derivanti dalla nuova amministrazione comunale. Questo permetterà sicuramente un risparmio finanziario senza compromettere l'efficacia del servizio offerto. Tuttavia delle inefficienze sono da prevedere durante la fase d'integrazione.

7.2 Sicurezza pubblica

Attinenza

I cittadini attinenti dei Comuni di Origlio o Ponte Capriasca acquisteranno l'attinenza del nuovo Comune di Ponte Origlio.

Protezione giuridica

Entrambi i Comuni fanno capo alla Commissione Tutoria regionale di Capriasca. L'insieme dei due Comuni conta 6 membri delegati in seno alla Commissione Tutoria (5 di Origlio e 1 di Ponte Capriasca). È da prevedere il mantenimento del numero attuale di delegati ma con una più equa ripartizione tra i due Comuni.

Polizia comunale

Con un'eventuale aggregazione, il nuovo Comune dovrà dotarsi di un nuovo agente di polizia comunale (oltre all'agente di polizia già presente ad Origlio) in quanto il rapporto ideale fra numero di abitanti e numeri di agenti di polizia, per le polizie di prossimità, è di una persona ogni 1'500 abitanti. Pertanto questo dicastero sarà confrontato con un aumento dei costi complessivo a fronte di un aumento del servizio.

Con la nuova legge i Comuni dovranno affiliarsi ad un posto di polizia. In questo contesto sono ancora da definire le future collaborazioni con i Comuni limitrofi al fine di creare il posto di polizia composto da almeno 6 agenti.

Polizia del fuoco

Nessun cambiamento di rilievo. Il nuovo Comune continuerà ad avvalersi dell'intervento del Corpo Civici Pompieri di Lugano.

Protezione civile

Non è da prevedere nessun cambiamento in quanto tutti e due i Comuni sottostanno all'Ente Regionale Protezione Civile di Lugano Campagna.

7.3 Educazione

Per quanto concerne la scuola dell'infanzia ed elementare è prevista la creazione di un istituto scolastico comunale in sostituzione del consorzio. Lo scioglimento del consorzio implica l'assunzione da parte del futuro nuovo Comune dei docenti come pure del personale amministrativo.

Non sono previsti dei trasporti scolastici all'interno del nuovo Comune, ma la creazione di zone di percorsi pedonali per i bambini. Questo favorirà la mobilità dei bambini che avverrà in tutta sicurezza.

Il nuovo Comune si assumerà gli impegni del consorzio verso il Comitato genitori. In quest'ottica è da prevedere che tutte le attività di doposcuola, ora gestite dal consorzio, verranno assunte dal nuovo Comune.

Per quanto riguarda le infrastrutture, è previsto un progetto di ampliamento SI per Origlio con la creazione di una seconda sezione e di un refettorio. Per questo progetto il Consiglio Comunale ha approvato un credito di 2'399'407.- CHF (cfr. MM Nr. 06/2012). Inoltre è prevista la ristrutturazione del centro scolastico per la quale i CC di Origlio e Ponte Capriasca hanno accordato un credito di 6'450'000.- CHF. Nel corto termine il nuovo Comune non dovrà investire nel centro scolastico. Tuttavia sul medio termine si dovrà prevedere l'impiego di risorse finanziarie per la mensa e per l'attuale terza sezione di SI.

Il nuovo Comune contemplerà nei prossimi anni un numero di allievi di poco superiore alle cento unità per quanto concerne la scuola dell'infanzia. Questo comporta l'istituzione di 5 sezioni come approvato durante la seduta della commissione di studio dell'educazione in data 2 marzo 2012.

Tabella 35: Allievi scuole dell'infanzia.

Anno	Nuovo Comune	Sezioni
2011/2012	103	5
2012/2013	105	5
2013/2014	99	5
2014/2015	104	5

Elaborazione BDO SA.

Per quanto riguarda la scuola elementare è da prevedere l'istituzione di 9-10 sezione per poter far fronte ad un numero di allievi in crescita dagli attuali 158 fino a 176 previsti per l'anno scolastico 2014/2015.

Tabella 36: Allievi scuola elementare.

Anno	Nuovo Comune	Sezioni
2011/2012	158	9
2012/2013	164	9
2013/2014	170	9
2014/2015	176	9

Elaborazione BDO SA.

Per quanto riguarda la scuola media il nuovo Comune fa riferimento a quella di Capriasca. Inoltre vi è da segnalare la presenza della scuola privata Rudolf Steiner.

Tabella 37: Analisi SWOT del futuro dicastero dell'educazione.

Vantaggi	Svantaggi
<ul style="list-style-type: none"> • Scioglimento consorzio; • Ottimizzazione e uniformità dei servizi scolastici; • Maggior rapidità di intervento /decisionale. 	<ul style="list-style-type: none"> • Nessuno.
Rischi	Opportunità
<ul style="list-style-type: none"> • Costi supplementari d'investimento a seguito delle ottimizzazioni necessarie. 	<ul style="list-style-type: none"> • Creazione di un istituto scolastico comunale.

Elaborazione BDO SA.

I vantaggi del dipartimento dell'educazione del nuovo Comune sono l'uniformità dei servizi scolastici, ciò che permette una maggiore rapidità d'intervento e decisionale. In seguito ai cambiamenti previsti si prevedono dei costi supplementari che però sono compensati dalla creazione di unico istituto scolastico comunale.

7.4 Cultura e tempo libero

Cultura

Considerando l'offerta di cui già oggi i due Comuni interessati dispongono, riteniamo vi siano dei margini di miglioramento nel caso in cui avvenisse un'aggregazione tra Origgio e Ponte Capriasca. La Fondazione San Rocco di Ponte Capriasca, che attualmente svolge una funzione di "commissione culturale", potrebbe vedere l'assunzione di un incarico comunale che si dedichi pienamente alla promozione dei beni culturali presenti nel nuovo territorio.

Tempo libero e sport

La buona offerta del servizio sarebbe certamente migliorata grazie all'aumento, anche se non importantissimo, della massa critica. In questo contesto gli eventi così come le organizzazioni sportive dovranno indirizzarsi all'intera popolazione (un esempio importante è rappresentato dall'FC Origgio-Ponte Capriasca).

7.5 Salute pubblica e previdenza sociale

Salute pubblica

Entrambi i Comuni fanno attualmente capo al servizio Spitex gestito dall'associazione Scudo Luganese. Nessuna modifica particolare è da prevedere per questo servizio.

Casa per anziani

Attualmente non esiste una casa per anziani sul territorio dei due Comuni. La massa critica (anche considerando altri Comuni) per la creazione di una casa per anziani nel territorio del nuovo Comune non sembra essere sufficiente (cfr. capitolo 6.5). Attualmente entrambi i Comuni firmano delle convenzioni con gli istituti nei quali sono ospitati gli anziani. Pertanto non è da prevedere nessun cambiamento per questo servizio.

Servizi sociali

A livello di previdenza sociale è da prevedere l'estensione a tutta la popolazione del territorio dell'offerta del circolo per anziani di Origlio, delle attività della Prosenectute e della "Fattoria" OTAF di Origlio. In questo contesto è da prevedere un contributo del nuovo Comune per l'ampliamento delle attività delle associazioni.

Per quanto attiene lo sportello LAPS, il luogo di riferimento per i due Comuni è la Capriasca. Nessun cambiamento è previsto per questo servizio.

Aiuto complementare

Il contributo per migliorare le condizioni di esistenza degli anziani, dei superstiti e degli invalidi (contributo complementare comunale) che il Comune di Ponte Capriasca versa attualmente ai suoi cittadini viene esteso anche all'attuale popolazione di Origlio.

7.6 Traffico e UTC

Per quanto riguarda l'Ufficio tecnico comunale, inizialmente si prevede di continuare ad esternalizzare il servizio. Tuttavia rimane aperta la possibilità di istituire la figura del Perito. La squadra esterna si comporrà di 6 persone assunte al 100%.

Il servizio calla neve attualmente svolto in proprio nel Comune di Origlio verrebbe sicuramente esteso su tutto il nuovo territorio ma dovrebbe essere potenziato con l'acquisto di un nuovo veicolo multifunzionale oppure dovrebbero essere mantenute le collaborazioni esterne di Ponte Capriasca attualmente in vigore.

Con un'eventuale aggregazione il parco veicoli degli attuali Comuni verrebbe messo a disposizione per tutto il nuovo territorio.

7.7 Territorio e ambiente

PGS

Inizialmente il Nuovo Comune dovrà mantenere i due PGS separati. In un secondo momento essi dovranno essere armonizzati in un unico PGS. Più concretamente, si tratterà di unificare il sistema di prelievo della tassa di uso delle canalizzazioni. A lungo termine il sistema dovrà tendere verso quello in uso a Ponte Capriasca.

Non sono previsti ulteriori investimenti per quanto riguarda il PGS di Origlio, in quanto le opere possono essere considerate totalmente terminate. Per quanto riguarda il PGS di Ponte Capriasca si prevede di dover investire ancora circa CHF 985'000.

Raccolta rifiuti

Per quanto riguarda la raccolta dei rifiuti si prevede di armonizzare il servizio per tutto il Nuovo Comune. Inoltre è previsto il mantenimento dell'esternalizzazione del servizio raccolta affidato a ditte private. La concessione del servizio dovrà essere effettuata secondo criteri stabiliti dal nuovo Comune.

Il nuovo Comune dovrà inoltre decidere dove ubicare la raccolta dei rifiuti vegetali (scarti verdi).

AAP

Il nuovo Comune dovrà riunire le due Aziende Comunali dell'Acqua Potabile in un'unica azienda. Tale unificazione necessita di elaborare un nuovo ed unico regolamento dell'AAP con una relativa base tariffale.

Per quanto riguarda gli investimenti da realizzare, si prevede di investire circa CHF 450'000 per la sistemazione delle condotte del Comune di Origlio e di CHF 300'000 per quadriennio e per i prossimi 20 anni per quelle di Ponte Capriasca.

Piano Regolatore

Il nuovo Comune dovrà unificare i due PR in un unico Piano Regolatore con le relative norme edilizie. In questo contesto il nuovo PR si presenterà a vocazione residenziale senza tuttavia aprire nuove zone residenziali nel medio termine.

Inoltre, il nuovo Piano Regolatore dovrà identificare una zona nella quale ubicare i nuovi magazzini comunali dei quali la costruzione è prevista a breve termine.

Tabella 38: Analisi SWOT del dipartimento Territorio e Ambiente.

Vantaggi	Svantaggi
<ul style="list-style-type: none"> • Realizzazioni dei nuovi magazzini comunali; • Miglior efficienza nel servizio della raccolta rifiuti; • Pianificazione territoriale continua su tutto il territorio del comprensorio. 	<ul style="list-style-type: none"> • I costi di adattamento per il nuovo Comune possono risultare elevati.
Rischi	Opportunità
<ul style="list-style-type: none"> • Nessuno. 	<ul style="list-style-type: none"> • Possibile unificazione delle due reti attuali dell'AAP; • Messa a giorno dei vari tariffari (AAP, PGS, raccolta rifiuti, ecc.); • Riferimento più allargato per le pianificazioni del nuovo Comune.

Elaborazione BDO SA.

Come illustra l'analisi SWOT nella tabella 38 i principali vantaggi riguardanti l'impostazione del nuovo dipartimento del Territorio e Ambiente sono una maggiore efficienza del servizio raccolta rifiuti. Inoltre, l'elaborazione di un unico PR permette una visione più allargata dell'intero territorio del comprensorio ciò che consente una pianificazione più controllata.

La nuova impostazione di questo Dipartimento permetterà di scenari futuri interessanti come l'unificazione delle AAP un'unica azienda e la messa a giorno dei vari tariffari.

7.8 Economia pubblica

Il Nuovo Comune ha qui il compito di partecipare alla creazione delle condizioni quadro ideali per lo sviluppo economico. Il Nuovo Comune avrà una visione territoriale più ampia ciò che permette di meglio supportare e promuovere le attività contemplate nel dicastero (agricoltura, viticoltura).

Non è da prevedere nessun cambiamento per quanto riguarda la concessione di distribuzione dell'energia elettrica all'AIL di Lugano.

7.9 Finanze

Il presente capitolo è volto a fornire una prima panoramica su quella che potrebbe essere la futura situazione finanziaria del nuovo Comune. I risultati concernenti il nuovo Comune sono stati ottenuti tramite il consolidamento dei conti consuntivi 2011 dei due Comuni oggetto del presente studio. Tuttavia questo metodo presuppone l'assunzione di determinate ipotesi che andranno necessariamente approfondite e confermate qualora la realizzazione dell'unico Comune dovesse concretizzarsi.

La seguente tabella mostra il bilancio economico al 31 dicembre 2011 per il Comune di Origlio, il Comune di Ponte Capriasca, il consorzio scolastico Ponte Capriasca-Origlio e i dati consolidati per il nuovo Comune.

Tabella 39: Bilancio al 31.12.2011 (in CHF).

Posizione	Comune di Origlio	Comune di Ponte Capriasca	Consorzio scolastico (Ponte Capriasca-Origlio)	Nuovo Comune
ATTIVO	9'861'885.30	15'225'824.58	365'993.65	25'453'703.53
BENI PATRIMONIALI	4'246'978.70	9'906'444.63	365'993.65	14'519'416.98
Liquidità	1'819'162.97	2'646'259.60	365'993.65	4'831'416.22
Crediti	2'058'002.13	2'772'647.15	-	4'830'649.28
Investimenti in beni patrimoniali	-	4'334'787.85	-	4'334'787.85
Transitori attivi	369'813.60	152'750.03	-	522'563.63
BENI AMMINISTRATIVI	5'614'906.60	5'319'379.95	-	10'934'286.55
Investimenti in beni amministrativi	5'614'906.60	4'611'047.70	-	10'225'954.30
Prestiti e partecipazioni	-	1.00	-	1.00
Contributi per investimenti	-	694'754.35	-	694'754.35
Altre uscite attivate	-	13'576.90	-	13'576.90
PASSIVO	9'861'885.30	15'225'824.58	365'993.65	25'453'703.53
CAPITALE DI TERZI	7'622'264.95	12'222'544.46	-	19'844'809.41
Impegni correnti	150'487.25	216'989.41	-	367'476.66
Debiti a medio ed a lungo termine	7'200'000.00	11'850'000.00	-	19'050'000.00
Transitori passivi	271'777.70	155'555.05	-	427'332.75
FINANZIAMENTI SPECIALI	317'655.60	339'858.40	-	657'514.00
Impegni verso finanziamenti speciali	317'655.60	339'858.40	-	657'514.00
CAPITALE PROPRIO	1'921'964.75	2'663'546.37	365'993.65	4'951'504.77
Risultati d'esercizio accumulati	1'587'643.38	2'225'840.41	365'993.65	4'179'477.44
Risultato d'esercizio anno di gestione	334'321.37	437'581.31	-	771'902.68

Capitale Terzi	7'622'264.95	12'222'544.46	19'844'809.41
+ Finanziamenti speciali	+ 317'655.60	+ 339'858.40	+ 657'514.00
- Beni patrimoniali	- 4'246'978.70	- 9'906'444.63	- 14'519'416.98
Debito pubblico:	3'692'941.85	2'655'958.23	5'982'906.43
Popolazione finanziaria (2010):	1'353	1'638	2'991
Debito pubblico pro capite:	2'729.45	1'621.46	2'000.30
	<i>(medio)</i>	<i>(medio)</i>	<i>(medio)</i>

Elaborazione BDO SA.

Il bilancio economico consolidato al 31 dicembre 2011 per il nuovo Comune presenta un valore per gli attivi e rispettivamente per i passivi pari a CHF 25.4 mio. Il Comune di Ponte Capriasca con un valore di bilancio di CHF 15.2 mio mostra un importo maggiore del 54% rispetto al Comune di Origlio con un importo di CHF 9.8 mio.

Per quanto concerne il nuovo Comune i beni patrimoniali ammontano a CHF 14.5 mio corrispondente ad una quota del 57% del valore degli attivi, i beni amministrativi ammontano a CHF 10.9 mio (43%), il capitale di terzi presenta un importo di CHF 19.8 mio (78%), i finanziamenti speciali di CHF 657'514.00 (3%) e il capitale proprio ammonta a CHF 4.9 mio (19%). Il risultato d'esercizio dell'anno di gestione 2011 per il Comune di Origlio si situa a CHF 334'321.37 mentre per il Comune di Ponte Capriasca a CHF 437'581.31. Consolidando questi due importi si ottiene un risultato

d'esercizio per il nuovo Comune pari a CHF 771'902.68. I risultati d'esercizio accumulati negli anni precedenti per il nuovo Comune si attestano a CHF 4.1 mio.

Il debito pubblico corrisponde all'ammontare della differenza tra il totale dei debiti verso terzi (dopo correzione dei finanziamenti speciali) e il valore dei beni patrimoniali (beni che non servono direttamente all'esecuzione di compiti pubblici e che possono quindi essere alienati, quali ad esempio gli stabili di reddito, i titoli,...). Il debito pubblico rappresenta quindi la quota di investimenti in beni amministrativi (che servono direttamente all'esecuzione di un compito pubblico) finanziata con capitale dei terzi (fornitori, banche, altri creditori,...). Il debito pubblico pro capite si ottiene tramite la divisione del debito pubblico totale con la popolazione finanziaria del Comune analizzato. Dalla tabella si evince per il Comune di Origlio un debito pubblico pro capite di CHF 2'729.45 e per il Comune di Ponte Capriasca un debito pubblico pro capite di CHF 1'621.46. Per il nuovo Comune il debito pubblico pro capite si attesta a CHF 2'000.30. Questi valori sono da valutare come "medi" e nettamente inferiori al dato medio cantonale di CHF 4'049 per l'anno 2011. Il valore minore del Comune di Ponte Capriasca rispetto a quello di Origlio è da ricondurre al fatto che parte dei capitali provenienti da terzi sono andati a finanziare beni patrimoniali e non amministrativi. Tale analisi ha comunque un limite importante che deve essere evidenziato: un esiguo debito pubblico pro capite non è necessariamente sinonimo di buona situazione finanziaria. Una valutazione oggettiva del debito pubblico è possibile unicamente se comparata alla quantità ed alla qualità di infrastrutture pubbliche presenti sul territorio comunale. Il bilancio di un Comune che da anni non effettua investimenti in urbanizzazione (per esempio strade, canalizzazioni, approvvigionamento idrico, strutture scolastiche,...) e che dispone di strutture in condizioni precarie, evidenzierà probabilmente un basso indebitamento. Gli oneri non appaiono semplicemente perché le opere tardano ad essere effettuate; si tratta quindi di una sorta di debito occulto. Al contrario, un Ente locale che ha investito ingenti somme in opere pubbliche e che può offrire un vasto ventaglio di servizi, può ritrovarsi con un debito pubblico elevato. Non necessariamente gli abitanti del primo comune saranno più felici di quelli del secondo, nonostante abbiano a far fronte ad un indebitamento maggiore.

La quota di capitale proprio per il Comune di Origlio è del 19%, per il Comune di Ponte Capriasca del 17%, mentre per il nuovo Comune del 19%. Queste percentuali sono da considerare come valori medi, una buona quota di capitale proprio dovrebbe posizionarsi tra il 20% e il 40%.

Tabella 40: Gestione corrente 2011 (in CHF).

SPESE CORRENTI	4'949'422.43	5'761'783.13	10'711'205.56
Spese per il personale	916'048.30	860'542.65	1'776'590.95
Spese per beni e servizi	1'021'038.92	946'035.65	1'967'074.57
Interessi passivi	185'959.95	302'038.16	487'998.11
Ammortamenti	1'167'873.20	992'949.95	2'160'823.15
Rimborsi ad Enti pubblici	799'903.45	1'445'235.75	2'245'139.20
Contributi propri	878'567.67	1'189'870.97	2'068'438.64
Versamenti a finanziamenti speciali	-19'969.06	25'110.00	5'140.94
RICAVI CORRENTI	5'283'743.80	6'199'364.44	11'483'108.24
Imposte	4'246'924.85	4'517'040.14	8'763'964.99
Regalie e concessioni	120'244.15	128'618.70	248'862.85
Redditi della sostanza	77'727.15	393'834.00	471'561.15
Ricavi per prestazioni, vendite, tasse, diritti e multe	445'629.30	707'420.75	1'153'050.05
Contributi senza fine specifico	105'252.55	68'080.75	173'333.30
Rimborsi da Enti pubblici	86'503.50	3'505.60	90'009.10
Contributi per spese correnti	201'462.30	355'891.15	557'353.45
Prelevamenti da finanziamenti speciali	-	24'973.35	24'973.35
RISULTATO D'ESERCIZIO	334'321.37	437'581.31	771'902.68

Moltiplicatore d'imposta:	77.5	80.0	
Risultato d'esercizio	334'321.37	437'581.31	771'902.68
+ Ammortamenti	+ 1'167'873.20	+ 764'803.20	+ 1'932'676.40
Autofinanziamento:	1'502'194.57	1'202'384.51	2'704'579.08
Capacità di autofinanziamento:	28.43%	19.40%	23.55%
	<i>(buona)</i>	<i>(buona)</i>	<i>(buona)</i>
Investimenti netti:			
2012	1'200'000.00	960'000.00	2'160'000.00
2013	2'200'000.00	1'850'000.00	4'050'000.00
2014	1'600'000.00	1'630'000.00	3'230'000.00
2015	2'050'000.00	850'000.00	2'900'000.00
Totale (2012-2015):	7'050'000.00	5'290'000.00	12'340'000.00
Investimenti necessari per aggregazione			1'000'000.00
Totale generale (2012-2015)			13'340'000.00
<i>Investimento medio annuo (2012-2015)</i>	<i>1'762'500.00</i>	<i>1'322'500.00</i>	<i>3'335'000.00</i>
Totale (2016-2020):	4'000'000.00	7'500'000.00	11'500'000.00
<i>Investimento medio annuo (2016-2020)</i>	<i>800'000.00</i>	<i>1'500'000.00</i>	<i>2'300'000.00</i>
Totale (2012-2020):			24'840'000.00
<i>Investimento medio annuo (2012-2020)</i>			<i>2'760'000.00</i>

Elaborazione BDO SA.

Come si desume dalla tabella il moltiplicatore politico d'imposta del Comune di Origlio per l'anno 2011 è stato fissato al 77.5% mentre quello del comune di Ponte Capriasca al 80.0%. La capacità di autofinanziamento, misurata dall'autofinanziamento in percento dei ricavi correnti è

del 28.43% per il Comune di Origgio, del 19.40% per il Comune di Ponte Capriasca e del 23.55% per il nuovo Comune. I valori sono giudicati buoni secondo i criteri di valutazione di riferimento.⁷

Da un'analisi sommaria del piano degli investimenti emerge che il Comune di Origgio prevede investimenti complessivi pari a CHF 7'050'000 per il periodo 2012-2015 e CHF 4'000'000 per il periodo 2016-2020. Il Comune di Ponte Capriasca prevede invece investimenti per un ammontare di CHF 5'290'000 per il periodo 2012-2015 e CHF 7'500'000 per il periodo 2016-2020. Per il nuovo Comune risulta dunque una somma di investimenti pari a CHF 12'340'000 per il periodo 2012-2015 e CHF 11'500'000 per il periodo 2016-2020 corrispondenti ad un investimento medio annuo di CHF 3'085'000 rispettivamente di CHF 2'300'000.

Tabella 41: Gestione corrente 2011 - Fabbisogno dopo correzioni su ammortamenti (in CHF).

Posizione	Comune di Origgio	Comune di Ponte Capriasca	Nuovo Comune
SPESE CORRENTI	4,343,039.89	5,530,771.17	9,873,811.06
Spese per il personale	916,048.30	860,542.65	1,776,590.95
Spese per beni e servizi	1,021,038.92	946,035.65	1,967,074.57
Interessi passivi	185,959.95	302,038.16	487,998.11
Ammortamenti	561,490.66	761,937.99	1,323,428.65
Rimborsi ad Enti pubblici	799,903.45	1,445,235.75	2,245,139.20
Contributi propri	878,567.67	1,189,870.97	2,068,438.64
Versamenti a finanziamenti speciali	-19,969.06	25,110.00	5,140.94
RICAVI CORRENTI	1,375,188.65	2,013,670.65	3,388,859.30
Imposte	338,369.70	331,346.35	669,716.05
Regalie e concessioni	120,244.15	128,618.70	248,862.85
Redditi della sostanza	77,727.15	393,834.00	471,561.15
Ricavi per prestazioni, vendite, tasse, diritti e multe	445,629.30	707,420.75	1,153,050.05
Contributi senza fine specifico	105,252.55	68,080.75	173,333.30
Rimborsi da Enti pubblici	86,503.50	3,505.60	90,009.10
Contributi per spese correnti	201,462.30	355,891.15	557,353.45
Prelevamenti da finanziamenti speciali	-	24,973.35	24,973.35
FABBISOGNO	-2,967,851.24	-3,517,100.52	-6,484,951.76

Gettito fiscale 2010 (provvisorio)			
Persone fisiche:	4,132,000.00	4,457,000.00	8,589,000.00
Persone giuridiche:	52,000.00	91,000.00	143,000.00
Totale:	4,184,000.00	4,548,000.00	8,732,000.00
Moltiplicatore aritmetico:	6'484'951.76 : 8'732'000.00 * 100 = 74.30 %		

Elaborazione BDO SA.

Solitamente il moltiplicatore d'imposta rappresenta un indicatore importante dello stato di salute delle finanze comunali. Un moltiplicatore basso è generalmente sintomo di buona situazione

⁷ La scala di valutazione può essere consultata negli allegati a pagina 49.

finanziaria, mentre un moltiplicatore stabile al 100% (valore massimo possibile in Ticino in passato⁸) è sinonimo di finanze pubbliche in costante tensione.

Si possono distinguere due tipi di moltiplicatore: quello politico e quello aritmetico. Il primo è quello a cui generalmente gran parte della popolazione si riferisce trattandosi essenzialmente di un moltiplicatore d'imposta fissato politicamente che non necessariamente corrisponde alla reale situazione finanziaria del Comune. Il moltiplicatore aritmetico invece è una risultante del rapporto fra il gettito d'imposta cantonale base (che corrisponde alla somma fra gettito delle persone fisiche e delle persone giuridiche, imposta immobiliare comunale e imposta personale) e il fabbisogno d'imposta del Comune⁹. Se il fabbisogno d'imposta è inferiore al gettito cantonale base il moltiplicatore aritmetico è inferiore al 100%. In caso inverso, il moltiplicatore aritmetico è superiore al 100%. Generalmente, le autorità comunali fissano il moltiplicatore politico in base alle effettive necessità finanziarie del momento e con un riguardo alle future prospettive. In alcuni casi può essere volutamente fissato un moltiplicatore inferiore al limite necessario, con la speranza di attirare nuovi contribuenti. In altri casi può essere mantenuto invece un moltiplicatore più elevato di quanto effettivamente necessario, al fine di cautelarsi contro eventuali problemi finanziari futuri.

Il moltiplicatore politico d'imposta per il Comune di Origlio per l'anno 2011 è stato fissato al 77.5% mentre quello del comune di Ponte Capriasca al 80.0%. Per il nuovo Comune risulta un moltiplicatore d'imposta aritmetico del 74.3%.

⁸ Questo era valido fino al 31 dicembre 2002. Con l'entrata in vigore della nuova Legge sulla perequazione finanziaria comunale il 1. gennaio 2003, il nuovo sistema di calcolo dei contributi perequativi da versare ai Comuni non garantisce necessariamente una copertura integrale del disavanzo e potrebbe portare alcuni Enti locali a dover aumentare il proprio moltiplicatore ad un valore superiore al 100% al fine di poter mantenere il pareggio dei conti a medio termine.

⁹ Il fabbisogno d'imposta corrisponde all'onere totale annuo a carico del Comune dedotte le entrate che non provengono da imposte. Semplificando, si tratta della parte del servizio pubblico che non può essere finanziato da altre fonti di reddito (tasse, contributi, sovvenzioni, ecc.) e che deve quindi necessariamente essere finanziata tramite imposte.

Sulla base di diverse analisi e determinate ipotesi che andranno necessariamente verificate e confermate qualora la realizzazione dell'unico Comune dovesse concretizzarsi, la seguente tabella fornisce alcuni dati di sintesi per il nuovo Comune.

Tabella 42: Dati di sintesi del nuovo Comune.

Moltiplicatore:	77.00%
Autofinanziamento:	1'400'000.00 (con molt. 77.00%)
Investimento annuo medio:	3'335'000.00 (2012-2015)
Debito pubblico pro capite iniziale:	2'000.00 (medio)

Posizione	Nuovo Comune
SPESE CORRENTI	9'873'811.06
Spese per il personale	1'776'590.95
Spese per beni e servizi	1'967'074.57
Interessi passivi	487'998.11
Ammortamenti	1'323'428.65
Rimborsi ad Enti pubblici	2'245'139.20
Contributi propri	2'068'438.64
Versamenti a finanziamenti speciali	5'140.94
RICAVI CORRENTI	10'156'159.30
Imposte	7'437'016.05
Regalie e concessioni	248'862.85
Redditi della sostanza	471'561.15
Ricavi per prestazioni, vendite, tasse, diritti e multe	1'153'050.05
Contributi senza fine specifico	173'333.30
Rimborsi da Enti pubblici	90'009.10
Contributi per spese correnti	557'353.45
Prelevamenti da finanziamenti speciali	24'973.35
RISULTATO D'ESERCIZIO	282'348.24

Elaborazione BDO SA.

Se l'evoluzione economica dovesse continuare ad essere negativa e gli investimenti dovessero attestarsi su livelli elevati dopo il 2015 è possibile un aumento del moltiplicatore d'imposta comunale.

Il bilancio economico al 31 dicembre 2011 e la gestione corrente per l'anno 2011 concernenti l'azienda dell'acqua potabile per il Comune di Origlio, per il Comune di Ponte Capriasca e per il nuovo Comune sono riportati nelle seguenti due tabelle.

Tabella 43: Azienda acqua potabile - Bilancio al 31.12.2011 (in CHF).

Posizione	Comune di Origlio	Comune di Ponte Capriasca	Nuovo Comune
ATTIVO	2,771,531.77	1,638,746.50	4,410,278.27
BENI PATRIMONIALI	275,668.51	635,515.00	911,183.51
Liquidità	244,689.16	535,698.20	780,387.36
Crediti	22,267.35	99,746.80	122,014.15
Transitori attivi	8,712.00	70.00	8,782.00
BENI AMMINISTRATIVI	2,495,863.26	1,003,231.50	3,499,094.76
Investimenti in beni amministrativi	2,495,863.26	1,003,231.50	3,499,094.76
PASSIVO	2,771,531.77	1,638,746.50	4,410,278.27
CAPITALE DI TERZI	2,713,239.73	1,371,181.40	4,084,421.13
Impegni correnti	12,812.73	1,371,181.40	1,383,994.13
Debiti a medio ed a lungo termine	2,700,000.00	-	2,700,000.00
Transitori passivi	427.00	-	427.00
CAPITALE PROPRIO	58,292.04	267,565.10	325,857.14
Risultati d'esercizio accumulati	58,292.04	233,945.20	292,237.24
Risultato d'esercizio anno di gestione	0.00	33,619.90	33,619.90

Elaborazione BDO SA.

Tabella 44: Azienda acqua potabile - Gestione corrente 2011 (in CHF).

Posizione	Comune di Origlio	Comune di Ponte Capriasca	Nuovo Comune
SPESE CORRENTI	369,821.30	345,579.00	715,400.30
Spese per beni e servizi	166,902.68	190,505.65	357,408.33
Interessi passivi	59,888.49	31,937.90	91,826.39
Ammortamenti	141,217.38	123,135.45	264,352.83
Contributi propri	1,300.00	-	1,300.00
Addebiti interni	512.75	-	512.75
RICAVI CORRENTI	369,821.30	379,198.90	749,020.20
Redditi della sostanza	223.00	1,040.90	1,263.90
Ricavi per prestazioni, vendite, tasse, diritti e multe	369,598.30	378,158.00	747,756.30
RISULTATO D'ESERCIZIO	0.00	33,619.90	33,619.90

Autofinanziamento annuo ca. CHF 300'000.-

Elaborazione BDO SA.

8 Conclusione

Il Comune di Origgio e il Comune di Ponte Capriasca presentano caratteristiche territoriali, sociali ed economiche simili. L'unione dei due Comuni permetterebbe dunque la nascita di un nuovo Comune con caratteristiche paragonabili. Il nuovo Comune conterebbe più di 3'000 abitanti distribuiti su un territorio di 834 ettari ricco di risorse naturali e a forte valenza ambientale. Queste aree naturali, se da un lato sono rigeneranti partecipando ad aumentare la qualità di vita presente nel comprensorio, dall'altro comportano importanti oneri di gestione. Negli ultimi 60 anni il ritmo di crescita della popolazione nel comprensorio è stato molto elevato (+630%) ciononostante il nuovo Comune dispone ancora di potenziale di sviluppo sia dal punto demografico che urbanistico.

Il nuovo Comune che assumerà il nome di "Ponte Origgio" dovrà gestire in maniera efficiente e coordinata questo pregiato territorio. Entrambi i Comuni oggetto dell'aggregazione appartengono al circondario della Capriasca mantenendo dunque l'attuale appartenenza amministrativa. La cancelleria e la sala per le riunioni del Municipio saranno ubicati nella Casa comunale di Origgio che verrà ristrutturata. A Ponte Capriasca si terranno invece le sedute del Consiglio comunale, oltre ad un'eventuale ubicazione dell'Ufficio tecnico comunale. Il magazzino comunale è ancora da realizzare e pertanto non è possibile al momento indicare la sua ubicazione. L'edificio della scuola elementare costruito in collaborazione e a confine tra i due Comuni ha comportato la creazione di un consorzio scolastico denominato "Istituto scolastico di Ponte Capriasca". La creazione del nuovo Comune permetterà lo scioglimento del consorzio scolastico.

Dal profilo finanziario per la nascita del nuovo Comune, al momento, non sono previsti aiuti cantonali. Le finanze pubbliche dei due Comuni godono nel complesso di un buon stato di salute. Il nuovo Comune potrà inizialmente garantire un moltiplicatore d'imposta del 77% che potrebbe crescere negli anni successivi a dipendenza dell'evoluzione congiunturale e della portata degli investimenti.

Lugano, 17 settembre 2012

9 Allegati

Allegato: Definizione degli indicatori

Copertura delle spese correnti

$[(\text{ricavi correnti senza accrediti interni e rversamenti} - \text{spese correnti senza addebiti interni e rversamenti}) / \text{spese correnti senza addebiti interni e rversamenti}] \times 100$

$$[(4 - 47 - 49 - (3 - 37 - 39)) / (3 - 37 - 39)] \times 100$$

<u>Scala di valutazione:</u>	sufficiente - positivo	>0%
	disavanzo moderato	-2,5% - 0%
	disavanzo importante	<-2,5%

Ammortamenti amministrativi in percentuale dei beni amministrativi

$[(\text{ammortamenti amministrativi ordinari e supplementari}) / (\text{beni amministrativi ad inizio anno senza partecipazioni})] \times 100$

$$[(331 + 332) / (14 + 16 + 17)] \times 100$$

<u>Scala di valutazione:</u>	limite minimo di legge, da raggiungere progressivamente $\geq 10\%$
------------------------------	---

Quota degli interessi

$(\text{interessi netti} / \text{ricavi correnti senza accrediti interni e rversamenti}) \times 100$

$$[(32 - (42 - 424)) / (4 - 47 - 49)] \times 100$$

<u>Scala di valutazione:</u>	bassa	<2%
	media	2% - 5%
	alta	5% - 8%
	eccessiva	>8%

Quota degli oneri finanziari

(interessi netti e ammortamenti amministrativi / ricavi correnti senza accrediti interni e riversamenti) x 100

$$[(331 + 32 - (42 - 424)) / (4 - 47 - 49)] \times 100$$

<u>Scala di valutazione:</u>	bassa	<5%
	media	5% - 15%
	alta	15% - 25%
	eccessiva	>25%

Grado di autofinanziamento

(autofinanziamento / investimenti netti) x 100

$$[(4 - 3 + 331 + 332 + 333) / (5 - 57 - (6 - 67 - 68))] \times 100$$

<u>Scala di valutazione:</u>	ideale	>100%
	sufficiente - buono	70% - 100%
	problematico	<70%

Capacità di autofinanziamento

(autofinanziamento/ricavi correnti senza accrediti interni e riversamenti) x 100

$$[(4 - 3 + 331 + 332 + 333) / (4 - 47 - 49)] \times 100$$

<u>Scala di valutazione:</u>	buona	>20%
	media	10% - 20%
	debole	<10%

Debito pubblico pro capite

(debito pubblico / popolazione finanziaria)

 $[(2 - 29 - 10 - 11 - 12 - 13) / (\text{popolazione finanziaria})]$

<u>Scala di valutazione:</u>	basso	<1.000 Fr.
	medio	Fr. 1.000 - Fr. 3.000
	elevato	Fr. 3.000 - Fr. 5.000
	eccessivo	> Fr. 5.000

Quota di capitale proprio

(capitale proprio / totale dei passivi) x 100

 $[((1 - 19) - (2 - 29)) / (2)] \times 100$

<u>Scala di valutazione:</u>	eccessiva	>40%
	buona	20% - 40%
	media	10% - 20%
	debole	<10%

Quota di indebitamento lordo

(debiti a breve, medio e lungo termine e per gestioni speciali / ricavi correnti senza accrediti interni e riversamenti) x 100

 $[(21 + 22 + 23) / (4 - 47 - 48 - 49)] \times 100$

<u>Scala di valutazione:</u>	molto buona	<50%
	buona	50% - 100%
	discreta	100% - 150%
	alta	150% - 200%
	critica	>200%

Quota degli investimenti

(investimenti lordi / spese di gestione corrente senza ammortamenti e addebiti interni e rversamenti + uscite di investimento) x 100

$$5 / [3 + 5 - (331 + 332 + 333 + 37 + 38 + 39)] \times 100$$

Scala di valutazione:

molto alta	>30%
elevata	20% - 30%
media	10% - 20%
ridotta	<10%