

**Il Consiglio di Stato
della Repubblica
e Cantone Ticino**



**Rapporto
alla Cittadinanza**
Bellinzona, agosto 2007

Aggregazione dei Comuni di
Bioggio e Iseo



L'AGGREGAZIONE DEI COMUNI

**un progetto importante per tutti
un progetto importante per il Ticino**

- ✓ **più democrazia, più scelta**
per il dibattito democratico nella gestione comunale e per il riCambio nelle cariChe pubbliChe
- ✓ **migliori servizi per tutti**
per localizzare e dimensionare al meglio le infrastrutture di servizio alla popolazione
- ✓ **più forza al tuo Comune**
per aumentare il potere contrattuale verso gli altri Comuni e verso il Cantone
- ✓ **un'amministrazione migliore**
per un'amministrazione funzionale, razionale, disponibile
- ✓ **decisioni più rapide**
per ridurre il numero di attori delle decisioni importanti e non perdere le opportunità
- ✓ **valorizzare il territorio**
per coordinare l'uso e le risorse del territorio
- ✓ **meno consorzi**
per ridurre gli enti intermedi
- ✓ **finanze più solide**
per riacquistare autonomia e per multipliCatori più attrattivi
- ✓ **più progettualità**
un Comune motore dello sviluppo regionale, promotore e supporto di progetti

un progetto Che avanza

un progetto condiviso

nuovi Comuni dal 1999

	n° di Comuni coinvolti
Capriasca	6
Isorno	3
Maggia	7
Lavizzara	6
Acquarossa	9
Mendrisio	2
Lugano	9
Collina d'Oro	3
Bioggio	3
Castel San Pietro	3
Cevio	3
Blenio	5
Cadenazzo	2
Alto Malcantone	5
Faido	4
Breggia*	6
Cugnasco-Gerra*	2
Avegno-Gordevio*	2

***votazione consultiva svolta, in attesa di decisione del Gran Consiglio**

Indice

Indice

Premessa

Un progetto nato dal basso
Perché un nuovo Comune

5

1. I Comuni oggi

7

2. Il nuovo Comune

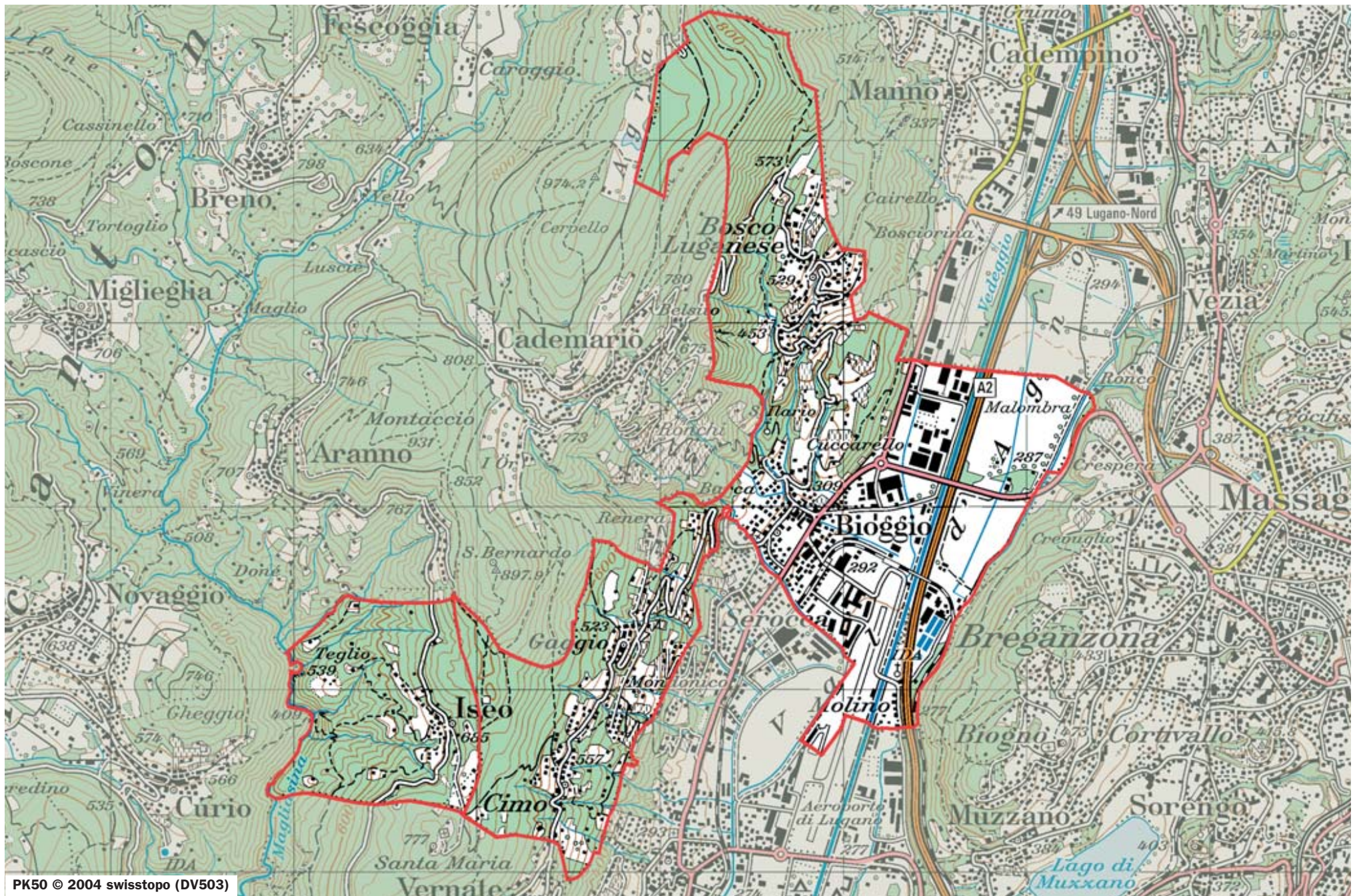
9

3. Norme per la votazione consultiva

13

Risoluzione

15



Il Consiglio di Stato della Repubblica e Cantone Ticino

Alla Cittadinanza dei Comuni
di Bioggio e Iseo

Bellinzona, agosto 2007

AGGREGAZIONE DEI COMUNI DI BIOGGIO E ISEO

Premessa

In applicazione dell'articolo 6 della Legge sulle aggregazioni e separazioni dei Comuni del 16 dicembre 2003 (LAggr.), il Consiglio di Stato sottopone all'attenzione della Cittadinanza il Rapporto sulla proposta di creare un nuovo Comune denominato **Comune di Bioggio**, frutto dell'aggregazione delle comunità di Bioggio e Iseo, affinché le rispettive Assemblee si pronuncino in votazione consultiva il **30 settembre 2007**.

Un progetto nato dal basso

L'avvicinamento tra i Comuni di Bioggio e di Iseo è stato avviato dalle autorità dei due Comuni che hanno voluto dapprima verificare e poi promuovere un progetto di aggregazione. Dopo i primi contatti tra Municipi nella seconda metà del 2006, l'eventualità di approfondire il tema è stata sottoposta, a titolo informativo, ai rispettivi legislativi (Consiglio comunale di Bioggio e Assemblea comunale di Iseo) che l'hanno anch'essi condivisa e appoggiata. Nel mese di febbraio 2007 è così stata formalizzata la richiesta al Consiglio di Stato di avviare una procedura di aggregazione tra i due Comuni.

È quindi stata istituita una Commissione di studio, composta dai Sindaci e da Municipali dei due Comuni, incaricata di presentare una proposta di aggregazione tra Bioggio e Iseo. La Commissione ha operato con il supporto di un consulente esterno e della Sezione enti locali e ha consegnato il proprio rapporto nel corso del mese di maggio e, dopo l'approvazione dei due Municipi, la proposta di aggregazione è stata trasmessa al Consiglio di Stato. Nel corso dello studio sono stati organizzati momenti di informazione alla popolazione, comprese le serate pubbliche a Iseo e a Bioggio in presenza anche del Direttore del Dipartimento delle istituzioni.

Si tratta quindi di un progetto nato, maturato e condotto a livello locale, con spirito di grande collaborazione e improntato ad una fattiva solidarietà intercomunale che risponde pertanto pienamente alla politica intrapresa dal Cantone in materia di Riforma del Comune.

Il Consiglio di Stato sostiene quindi la proposta di aggregazione tra Bioggio e Iseo.

Perché un nuovo Comune

• Un ulteriore passo verso la riorganizzazione del Malcantone

L'attuale Comune di Bioggio è stato costituito nel 2004 a seguito dell'aggregazione di Bosco Luganese, Cimo e Bioggio. Consolidata ora questa prima fase, il progetto di aggregazione tra Bioggio e Iseo costituisce un ulteriore, ma probabilmente non ultimo, passo verso la riorganizzazione istituzionale e territoriale del Malcantone.

Il processo di riordino istituzionale nella regione non è infatti concluso e nel corso della prossima legislatura potrebbero attuarsi ulteriori sviluppi, per il momento solo abbozzati, sia verso la piana del Vedeggio che verso la fascia collinare.

Questa evoluzione è perfettamente in linea con la visione cantonale, che promuove la modernizzazione del Comune ticinese a partire dalle aggregazioni, per arrivare a costituire Enti locali forti, autorevoli e autonomi, capaci di gestire al meglio le proprie risorse e di fornire servizi al passo coi tempi, contribuendo attivamente allo sviluppo socio-economico del Paese.

• Una comunità solidale e propositiva

Il nuovo Comune di Bioggio concretizza i principi di solidarietà, integrando un Comune particolarmente in difficoltà - in particolare finanziariamente e demograficamente - a uno per certi versi tra i più forti del Cantone, per esempio quanto a finanze e occupazione.

Come già per l'aggregazione precedente, l'unione delle forze in un nuovo Comune è guidata da alcuni principi guida che possono così essere sintetizzati:

- **obiettivi sociali:** mantenere le "reti sociali" esistenti, sostenendole e valorizzandole;
- **obiettivi territoriali:** garantire uno sviluppo armonioso, grazie anche al riequilibrio territoriale tra zone abitative e industriali-commerciali;

- **obiettivi finanziari:** confermare una fiscalità moderata orientando gli investimenti prioritariamente verso le realizzazioni di sviluppo strategico per l'intero comprensorio.

Il progetto di aggregazione Bioggio-Iseo è impostato attorno a questi obiettivi, unendo due comprensori da sempre storicamente vicini e consolidando un'identità culturale e sociale già da tempo presente.





1 **I Comuni oggi**

1 Comuni oggi

I Comuni di Bioggio e Iseo presentano caratteristiche demografiche, occupazionali, finanziarie e istituzionali molto diverse, come emerge dal confronto di alcuni dati.

	Bioggio	Iseo
Territorio		
superficie	548 ettari	101 ettari
densità	422 abitanti/km ²	77 abitanti/km ²
Organi politici		
Municipio	7 membri	3 membri
Legislativo	Consiglio comunale (30 membri)	Assemblea comunale
Demografia		
Popolazione 2006	2'315	78
Variatione dal 1995	+19%	-1%
Occupazione		
Posti di lavoro 2005	2'840	3
nel settore primario	18 (1%)	1 (33%)
nel settore secondario	1'482 (52%)	- (-)
nel settore terziario	1'340 (47%)	2 (67%)
Finanze		
Risorse fiscali 2004	4'925 fr./abitante	2'885 fr./abitante
Debito pubblico 2005	301 fr./abitante	16'335 fr./abitante
Moltiplicatore politico 2006	65%	100%
Capitale proprio 2005	9'055'894 fr.	-97'767 fr.

Il Comune di Iseo ha un'estensione grosso modo analoga a quella degli ex-Comuni di Cimo e Bosco Luganese, ma una **popolazione** di molto inferiore, ragione per cui la densità demografica è particolarmente bassa.

L'aggregazione non cambierà in maniera sostanziale il peso demografico e occupazionale dell'attuale Comune di Bioggio.

Dal profilo della **struttura economica**, Bioggio è situato in uno dei comparti più dinamici del Cantone (il Basso Vedeggio) con un'elevata concentrazione di posti di lavoro: è infatti uno dei pochi casi dove il numero di posti di lavoro supera quello degli abitanti. Tale situazione non muterà con l'aggregazione.

La **struttura finanziaria** del Comune di Bioggio è indubbiamente sana e invidiabile con risorse fiscali nettamente superiori alla media, un debito pubblico quasi nullo, un moltiplicatore d'imposta tra i più bassi del Cantone e un sostanzioso capitale proprio.

Diversa la situazione di Iseo, Comune cronicamente in compensazione nel precedente regime di perequazione intercomunale, con risorse finanziarie inferiori alla media, un debito pubblico pro-capite insostenibile, un moltiplicatore da decenni al 100% e capitale proprio negativo. Il debito pubblico di Iseo supera 1.2 milioni di franchi, cioè quasi il doppio di quello di Bioggio (circa 690mila franchi).

Affinché la situazione finanziaria di Iseo non abbia conseguenze sul nuovo Comune, il Cantone è disposto ad intervenire con un contributo di risanamento. In questo modo Iseo potrà essere integrato dal profilo finanziario senza gravare sui contribuenti di Bioggio.



2 **Il nuovo Comune**

2 Il nuovo Comune

Vengono qui riassunte le principali caratteristiche del nuovo Comune, rimandando al rapporto della Commissione di studio per una descrizione maggiormente dettagliata.

Nome, stemma e appartenenza amministrativa

Il nuovo Comune manterrà la denominazione attuale del Comune principale e assumerà quindi il nome di **Comune di Bioggio**. Per il momento si prevede di mantenere il nuovo stemma recentemente adottato dal Comune di Bioggio. Il Comune verrà assegnato al Circolo di Agno, cui appartengono oggi i due Comuni.

Sede amministrativa

Il Municipio manterrà la sua **sede principale presso la casa comunale di Bioggio, con sportelli decentralizzati nelle singole frazioni**. La presenza dei servizi amministrativi sarà assicurata a Iseo con modalità analoghe a quanto già attualmente praticato nelle frazioni di Bosco Luganese e di Cimo, mantenendo uno sportello con apertura limitata come ora nell'attuale Cancelleria comunale.

Personale amministrativo

Il segretario comunale, a tempo parziale, del Comune di Iseo verrà direttamente integrato all'organico di Bioggio. All'operaio comunale, a ore, di Iseo viene garantita un'occupazione almeno equivalente a quella attuale e continuerà ad operare nella frazione di Iseo. L'aggregazione non comporta conseguenze sul rapporto di impiego del personale di Bioggio.

Organizzazione politica ed elettorale

Il Municipio conterà 7 membri, il Consiglio comunale 30. Già oggi il Municipio di Bioggio è composto da 7 membri; trattandosi del numero massimo previsto dalla legge e non essendo in discussione una riduzione, non vi sono motivi per un cambiamento. L'entità demografica del Comune di Iseo (nel quale vige il regime dell'Assemblea comunale) non giustifica una modifica del numero attuale di componenti del Consiglio comunale. Verranno mantenuti gli attuali seggi elettorali.

Consorzi e convenzioni

Il nuovo Comune subentrerà nei Consorzi e altri Enti, così come nelle convenzioni di cui sono parte gli attuali Comuni. L'aggregazione permetterà di sciogliere il Consorzio cimitero Iseo-Cimo, la cui attività sarà integrata nella gestione del Comune.

Patriziati e Parrocchie

I locali Patriziati e le Parrocchie non verranno toccati dall'aggregazione e **rimarranno perciò Enti pubblici indipendenti**.

Scuole comunali

L'istituto scolastico di riferimento sarà quello comunale di Bioggio. La particolare situazione geografica e l'esiguo numero di allievi di Iseo (attualmente due, uno alla scuola dell'infanzia e uno alle elementari) rende tuttavia opportuno e possibile individuare soluzioni pragmatiche, a dipendenza dei singoli casi. Iseo fa parte del consorzio scolastico di Cademario, un'eventuale uscita dal quale verrà valutata solo a medio termine in funzione dei possibili futuri sviluppi nell'assetto istituzionale nel comprensorio.

2 Il nuovo Comune

Servizi alla popolazione

Il livello dei servizi offerto alla popolazione sarà uniformato su tutto il territorio e se possibile ancora migliore di quello odierno. Anche le strutture tariffali verranno parificate. Le differenze tra i due Comuni portano di fatto **all'estensione al comprensorio di Iseo delle scelte e degli standard validi a Bioggio.**

Finanze

L'aggregazione tra Bioggio e Iseo non modificherà la buona situazione finanziaria odierna di Bioggio, anche grazie al contributo cantonale di risanamento delle finanze di Iseo.

Per quanto riguarda la perequazione finanziaria intercomunale, verranno a cadere il contributo di livellamento (ca. fr. 30'000 nel 2005) e quello di localizzazione geografica (11'000 fr. nel 2005) oggi percepiti da Iseo. D'altra parte, il contributo versato al fondo di livellamento da Bioggio subirà una leggera diminuzione, ad almeno parziale.

Le verifiche effettuate dalla Commissione di studio indicano la fattibilità di gestire il nuovo Comune mantenendo il **moltiplicatore politico al 65%** e confermano **la buona capacità di investimento** del nuovo Comune.

Sostegno cantonale

Risanamento finanziario di Iseo

Iseo è uno dei 43 Comuni in dissesto finanziario per il risanamento dei quali il Gran Consiglio ha votato un credito quadro di 120 milioni di franchi. Il Consiglio di Stato si impegna a chiedere al Gran Consiglio lo stanziamento di un contributo finanziario, inserito nel citato credito quadro, di **1 milione di franchi** per l'abbattimento dei debiti di Iseo.

Altri sostegni cantonali

Il Governo si impegna inoltre a:


- prevedere disposizioni specifiche volte all'estensione degli attuali regolamenti del Comune di Bioggio al comprensorio del nuovo Comune, riservato il Regolamento organico comunale;
- prevedere disposizioni per l'integrazione diretta del segretario comunale di Iseo nell'organico di Bioggio;
- non modificare sostanzialmente la gestione delle strade cantonali situate nel comprensorio;
- sussidiare le opere previste dal Piano cantonale di approvvigionamento idrico aventi carattere sovracomunale, in particolare il previsto serbatoio di Iseo-Cimo di 150 mc, indipendentemente dal progetto di aggregazione;
- sussidiare le opere di canalizzazione in territorio di Iseo al tasso applicabile ad Iseo, limitatamente alle opere iniziate nel primo quadriennio.

Entrata in funzione

Riservato l'esito della votazione consultiva e la decisione del Gran Consiglio, l'entrata in funzione del nuovo Comune di Bioggio avverrà **in concomitanza con le elezioni comunali generali dell'aprile 2008.**

2 Il nuovo Comune





3 Norme per la votazione consultiva

3 Norme per la votazione consultiva

Natura della votazione

La votazione popolare ha carattere **consultivo** (art. 6 Legge sulle aggregazioni e separazioni dei Comuni). Essa si effettua per scheda e a scrutinio segreto. Il responso delle urne ha un duplice significato.

Dal profilo politico il voto dei cittadini permetterà al Consiglio di Stato prima, ed al Gran Consiglio poi, una valutazione della volontà popolare scaturita dalle urne.

Dal profilo giuridico, qualora i preavvisi assembleari non fossero tutti favorevoli, il Gran Consiglio potrà eventualmente decretare l'aggregazione solo con il voto della maggioranza assoluta dei membri.

Data della votazione

La votazione consultiva si terrà il **30 settembre** 2007.

Decreto di convocazione

La convocazione delle Assemblee avviene ad opera dei Municipi dei Comuni interessati.

Nel decreto deve essere indicato, fra l'altro, il fatto che **la votazione ha carattere consultivo**.

Quesito

Gli elettori dei Comuni di Bioggio e di Iseo dovranno pronunciarsi sul seguente quesito:

Volete accettare l'aggregazione dei Comuni di Bioggio e Iseo in un unico Comune denominato Bioggio?

Materiale di voto

Il materiale di voto è fornito dallo Stato e sarà distribuito ai cittadini dai rispettivi Municipi secondo le direttive impartite dai servizi cantonali, unitamente ad una copia del presente rapporto.

Documentazione

La documentazione inerente l'oggetto in votazione, in particolare il rapporto finale della Commissione di studio, sarà messo a disposizione di ogni interessato presso le rispettive cancellerie. Lo stesso è pure consultabile sul sito internet <http://www.ti.ch/aggregazioni>.

Risoluzione

Risoluzione

Richiamato quanto precede e su proposta del Dipartimento delle istituzioni,

risolve:

1. I Municipi dei Comuni di Bioggio e Iseo sono invitati a procedere come stabilito dal presente rapporto.
2. Intimazione e comunicazione:
 - al Municipio di Bioggio;
 - al Municipio di Iseo;
 - alla Divisione degli interni, Segreteria;
 - alla Divisione della giustizia, Segreteria;
 - alla Sezione degli enti locali.

PER IL CONSIGLIO DI STATO

La Presidente
P. Pesenti

Il Cancelliere
G. Gianella

Editore:
Consiglio di Stato
della Repubblica e Cantone Ticino

Dipartimento delle istituzioni

6501 Bellinzona

