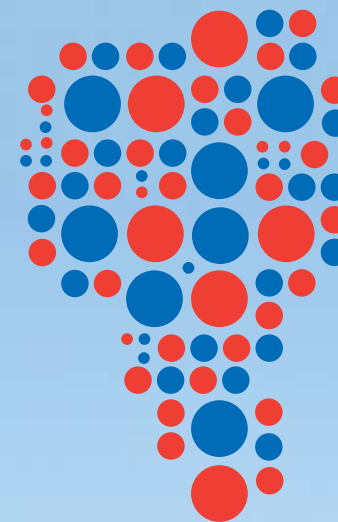


Gambarogno

**Il Consiglio di Stato  
della Repubblica  
e Cantone Ticino**



# **Rapporto alla Cittadinanza**

**Bellinzona, ottobre 2007**

**Aggregazione dei Comuni di  
Caviano, Contone, Gerra Gambarogno,  
Indemini, Magadino, Piazzogna, San Nazzaro,  
Sant'Abbondio e Vira Gambarogno**

# L'AGGREGAZIONE DEI COMUNI

## un progetto importante per tutti un progetto importante per il Ticino

- ✓ **più democrazia, più scelta**  
per il dibattito democratico nella gestione comunale e per il ricambio nelle cariche pubbliche
- ✓ **migliori servizi per tutti**  
per localizzare e dimensionare al meglio le infrastrutture di servizio alla popolazione
- ✓ **più forza al tuo Comune**  
per aumentare il potere contrattuale verso gli altri Comuni e verso il Cantone
- ✓ **un'amministrazione migliore**  
per un'amministrazione funzionale, razionale, disponibile
- ✓ **decisioni più rapide**  
per ridurre il numero di attori delle decisioni importanti e non perdere le opportunità
- ✓ **valorizzare il territorio**  
per coordinare l'uso e le risorse del territorio
- ✓ **meno consorzi**  
per ridurre gli enti intermedi
- ✓ **finanze più solide**  
per riacquistare autonomia e per moltiplicatori più attrattivi
- ✓ **più progettualità**  
un Comune motore dello sviluppo regionale, promotore e supporto di progetti

## un progetto che avanza un progetto condiviso

nuovi Comuni dal 1999

### n° di Comuni coinvolti

Capriasca	6
Isorno	3
Maggia	7
Lavizzara	6
Acquarossa	9
Mendrisio	2
Lugano	9
Collina d'Oro	3
Bioggio	3
Castel San Pietro	3
Cevio	3
Blenio	5
Cadenazzo	2
Alto Malcantone	5
Faido	4
Cugnasco-Gerra*	2
Avegno-Gordevio*	2
Breggia**	6
Lugano fase II**	5
Capriasca 2**	4
Bioggio-Iseo**	2

\* entrata in vigore con le elezioni comunali dell'aprile 2008

\*\* in attesa di decisione del Gran Consiglio

# Indice

## Indice

### **Premessa**

Per un Gambarogno forte

La Regione esiste già

Un progetto maturo

**5**

---

### **1. I Comuni oggi**

**7**

---

### **2. Il nuovo Comune**

**9**

---

### **3. Norme per la votazione consultiva**

**13**

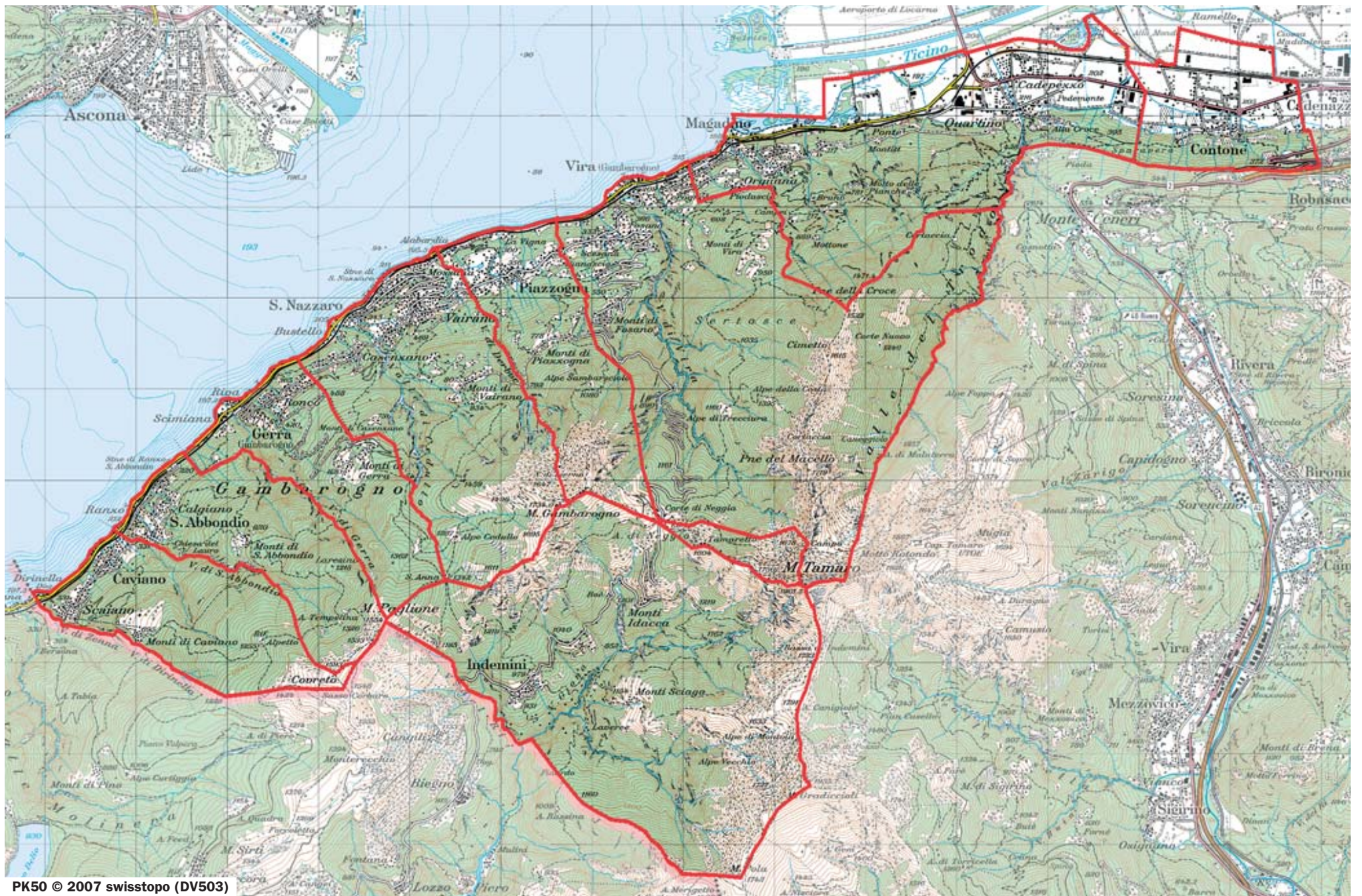
---

### **Risoluzione**

**15**

---





PK50 © 2007 swisstopo (DV503)



## Il Consiglio di Stato della Repubblica e Cantone Ticino

Alla Cittadinanza dei Comuni di  
Caviano, Contone, Gerra Gambarogno,  
Indemini, Magadino, Piazzogna, San Nazzaro,  
Sant'Abbondio e Vira Gambarogno

Bellinzona, ottobre 2007

**AGGREGAZIONE DEI COMUNI DI  
CAVIANO, CONTONE, GERRA  
GAMBAROGNO, INDEMINI, MAGADINO,  
PIAZZOGNA, SAN NAZZARO,  
SANT'ABBONDIO E VIRA GAMBAROGNO**

preme

In applicazione dell'articolo 6 della Legge sulle aggregazioni e separazioni dei Comuni del 16 dicembre 2003 (LAggr.), il Consiglio di Stato sottopone all'attenzione della Cittadinanza il Rapporto sulla proposta di creare un nuovo Comune denominato **Comune del Gambarogno**, frutto dell'aggregazione delle comunità di Caviano, Contone, Gerra Gambarogno, Indemini, Magadino, Piazzogna, San Nazzaro, Sant'Abbondio e Vira Gambarogno, affinché le rispettive Assemblee si pronuncino in votazione consultiva il **25 novembre 2007**.

### Per un Gambarogno forte

Situato allo snodo tra gli agglomerati urbani di Bellinzona e Locarno, il Gambarogno si colloca in una posizione strategica nell'organizzazione territoriale del Sopraceneri. Regione dalle molteplici vocazioni - dal turismo alla residenza alle attività produttive - il comparto del Gambarogno dispone di interessanti potenziali in un'ottica di sviluppo futuro. Per poterli sfruttare appieno è però necessario un adattamento della struttura istituzionale: oggi gli attori sono troppo numerosi per affrontare le sfide e risolvere i problemi in tempo utile.

La forza e l'affermazione del Gambarogno di domani dipendono dalla capacità di questo comprensorio di promuovere e valorizzare le proprie risorse in modo dinamico e integrato. La dimensione comunale, quella degli attuali Comuni, è però del tutto superata e ormai inadeguata per raggiungere questi obiettivi. Infatti, oggi la scala dei problemi importanti e delle soluzioni significative è sempre e solo quella regionale.

### La regione esiste già

Il Gambarogno presenta già oggi, in misura tra le più accentuate del Cantone, una vasta integrazione della società civile a livello regionale. Da tempo, infatti, una grande e significativa parte di attività ricreative, culturali e sportive sono organizzate a livello comprensoriale. Dal calcio allo sci club, dalla filarmonica al teatro, per fare alcuni tra i numerosi esempi, la popolazione del Gambarogno vive nella propria quotidianità la dimensione regionale. Ciò vale in parte anche

# Premessa

---

per le istituzioni: sono in effetti numerose le collaborazioni intercomunali, in ambiti importanti quali ad esempio la scuola, le infrastrutture sportive, i pompieri, i rifiuti e la pianificazione del territorio. L'unione anche dei Comuni non è che una logica conseguenza di una situazione che nei fatti è già radicata.

## Un progetto maturo

Consapevoli di queste realtà, nel 2003 le Autorità comunali hanno avviato una riflessione sul miglior modo di riorganizzare il proprio comprensorio, commissionando dapprima uno studio preliminare sulle opportunità di sviluppo del Gambarogno. Due anni dopo i Legislativi comunali hanno deciso di approfondire l'ipotesi di Comune unico. Il Consiglio di Stato ha quindi incaricato il Comitato direttivo dell'Associazione dei Comuni del Gambarogno di presentare una proposta di aggregazione. Lo studio di aggregazione, svolto con il supporto di un consulente esterno, ha coinvolto gli attori presenti sul territorio (Consorzio Piano regolatore, Ente turistico, popolazione in genere), è stato trasmesso al Governo cantonale nell'estate 2007 e viene ora sottoposto al voto consultivo della popolazione interessata.

Prima di questo importante momento sono stati promosse varie iniziative d'informazione e coinvolgimento della popolazione, dalla distribuzione di materiale stampato all'organizzazione di serate pubbliche in ognuno dei Comuni coinvolti e di una serata finale con la partecipazione di una delegazione del Consiglio di Stato. Si è inoltre formato un gruppo locale di sostegno al progetto.

La proposta di costituire un Comune unico del Gambarogno è quindi un progetto nato, maturato e condotto a livello locale che risponde pienamente alla politica intrapresa dal Cantone in materia di Riforma del Comune.

Il Gambarogno è oggi molto frazionato e questo ne ostacola le dinamiche di crescita. Qualsiasi progetto di sviluppo oggi può essere pianificato, realizzato e finanziato solo e unicamente a scala regionale. Inoltre, questo progetto unisce un comprensorio da sempre storicamente vicino e consolida un'identità culturale e sociale già da tempo presente.

**Per queste ragioni il Consiglio di Stato sostiene la proposta di aggregazione tra i Comuni del Gambarogno.**



# 1 I Comuni oggi

	CAVIANO	CONTONE	GERRA	INDEMINI	MAGADINO	PIAZZOGNA	SAN NAZZARO	SANT'ABBONDIO	VIRA
<b>Organi politici</b>									
Municipio	3 membri	5 membri	5 membri	3 membri	7 membri	5 membri	5 membri	3 membri	5 membri
Consiglio comunale	assemblea	19 membri	assemblea	assemblea	25 membri	15 membri	20 membri	assemblea	20 membri
<b>Demografia</b>									
Popolazione 2005	116	759	295	38	1'610	382	705	134	655
Variazione dal 1995 (TI + 6%)	-22%	+24%	+14%	-42%	+8%	+18%	+22%	-4%	+2%
<b>Territorio</b>									
Superficie (in ettari)	318	226	316	1'132	736	391	553	323	1'194
Abitanti per km <sup>2</sup> (TI 109)	35	311	80	3	204	93	116	38	52
<b>Occupazione</b>									
Posti di lavoro 2005	39	348	58	14	871	91	242	7	264
nel settore agricolo (TI = 3%)	2 (5%)	29 (8%)	2 (3%)	8 (57%)	33 (4%)	— (—%)	18 (7%)	— (—%)	2 (1%)
nell'industria e artigianato (TI = 27%)	8 (21%)	51 (15%)	5 (9%)	— (—%)	455 (52%)	19 (21%)	68 (28%)	2 (29%)	39 (15%)
nei servizi (TI = 71%)	29 (74%)	268 (77%)	51 (88%)	6 (43%)	383 (44%)	72 (79%)	156 (64%)	5 (71%)	223 (84%)
<b>Finanze</b>									
Risorse fiscali 2005 (TI = 3'172 fr./ab.)	3'385 fr./ab.	2'331 fr./ab.	2'982 fr./ab.	2'645 fr./ab.	2'364 fr./ab.	2'242 fr./ab.	2'758 fr./ab.	2'608 fr./ab.	2'368 fr./ab.
Debito pubblico 2005 (TI = 4'067 fr./ab.)	10'317 fr./ab.	7'789 fr./ab.	11'137 fr./ab.	39'900 fr./ab.	4'381 fr./ab.	4'623 fr./ab.	5'215 fr./ab.	4'258 fr./ab.	6'199 fr./ab.
Moltiplicatore 2005 (TI = 82%)	100 %	100 %	87.5 %	100 %	80 %	85 %	75 %	85 %	85 %
Capitale proprio 2005	-202'302 fr.	726'783 fr.	427'849 fr.	-71'577 fr.	2'131'766 fr.	173'250 fr.	1'235'840 fr.	339'482 fr.	958'235 fr.

I Comuni del Gambarogno presentano caratteristiche demografiche, occupazionali, finanziarie e istituzionali diverse, come emerge dal confronto di alcuni dati riportati nella tabella.

La **popolazione** totale dei nove Comuni è di circa 4'700 unità. I Comuni demograficamente più piccoli (Indemini, Caviano e Sant'Abbondio) hanno registrato un calo di abitanti nell'ultimo decennio, particolarmente acuto a Indemini che è oggi uno dei Comuni con popolazione più ridotta del Cantone. Nel suo insieme, il Gambarogno è aumentato di circa il 10% dal 1995, quindi ben oltre la crescita cantonale del 6%.

I **territori** più vasti sono quelli di Vira Gambarogno e quello di Indemini, il Comune meno popoloso, che ha anche la particolarità di essere situato in mon-

tagna, a quasi mille metri di quota. La densità di popolazione è nettamente sopra la media cantonale a Magadino e Contone.

I **posti di lavoro** sono localizzati prevalentemente a Magadino, dove si concentrano circa il 45% dei quasi duemila addetti del comprensorio. Forte in questo Comune la presenza di posti di lavoro nel settore secondario.

Per quanto riguarda la situazione delle **finanze** dei Comuni, i dati indicano l'insostenibile stato di Indemini, Comune peraltro già al beneficio della compensazione intercomunale nel precedente regime perequativo così come lo era Contone. Per queste situazioni, come si dirà più avanti, il Cantone è disposto a intervenire con specifici contributi di risanamento in modo da consentire al nuovo Comune una partenza su basi finanziarie con prospettive sostenibili. I moltiplicatori politici si situano tra il 75% e (in tre casi) il 100%.





# 2 Il nuovo Comune

# 2 Il nuovo Comune

---

In queste pagine vengono brevemente riassunte le principali caratteristiche del nuovo Comune, rimandando al rapporto della Commissione di studio per una descrizione maggiormente dettagliata.

## Nome e appartenenza amministrativa

Il nuovo Comune assumerà la denominazione attuale del comprensorio: si chiamerà quindi **Comune del Gambarogno**. I nove Comuni compongono l'odierno Circolo del Gambarogno, Distretto di Locarno, appartenenze amministrative che rimarranno invariate.

## Sede e organizzazione amministrativa

Il Municipio avrà la sua **sede principale presso la casa comunale di Magadino**, scelta determinata da criteri quali la raggiungibilità, l'accessibilità con mezzi pubblici e privati, la centralità rispetto alla popolazione e alle attività economiche, nonché la disponibilità di spazi.

**L'amministrazione comunale ruoterà attorno a una cancelleria centralizzata unica collegata in rete con sportelli decentralizzati nelle singole frazioni.** Uffici specializzati con ubicazioni diffuse secondo le particolari esigenze funzionali completeranno l'organizzazione amministrativa, garantendo pure la necessaria presenza sul territorio.

**L'organico del personale** comunale dei nove attuali Comuni verrà riorganizzato di conseguenza, in modo da assicurare un'adeguata copertura del territorio, operando progressive riqualifiche di funzione e favorendo l'acquisizione di conoscenze specialistiche.

## Organizzazione politica

**Il Municipio conterà 5 membri, il Consiglio comunale 30**, con una considerevole semplificazione del sistema decisionale, se si considera che oggi una decisione che riguarda il comprensorio passa al vaglio di una quarantina di municipali, un centinaio di consiglieri comunali e quattro assemblee comunali. Alla riduzione del numero di rappresentanti politici farà inevitabilmente riscontro un aumento dell'onere di lavoro e una necessità di maggior preparazione.

Al fine di tenere i contatti anche con le aspettative più locali e raccogliere esigenze e suggerimenti, verranno istituite **nove Commissioni di frazione**, una in ognuno dei Comuni aggregati. Questi organismi, il cui ruolo andrà precisato nel futuro Regolamento comunale, dovrebbero assumere funzioni consultive e di raccordo con il Municipio del nuovo Comune.

## Consorzi e convenzioni

**Il nuovo Comune subentrerà** nei Consorzi e altri Enti, così come nelle convenzioni di cui sono parte gli attuali Comuni. L'attuale rete di collaborazioni intercomunali, che oggi gestisce servizi anche molto importanti per la popolazione, potrà essere semplificata e il potere decisionale e di controllo verrà restituito all'Autorità comunale, e di conseguenza indirettamente a tutta la cittadinanza.

In particolare l'aggregazione permetterà di **sciogliere i consorzi** del Piano regolatore e quello per il Centro scolastico. Potranno inoltre **rientrare, del tutto o in parte**, le partecipazioni all'Associazione dei Comuni, le convenzioni Corpo pompieri, per la raccolta dei rifiuti, per la polizia intercomunale e altre ancora.

# 2 Il nuovo Comune

---

## Patriziati e Parrocchie

I locali Patriziati e le Parrocchie non verranno toccati dall'aggregazione e **rimarranno perciò Enti pubblici indipendenti**. Non si prevedono modifiche alle attuali modalità di sussidio delle Parrocchie. Non si prevede l'introduzione dell'imposta di culto.

## Scuole comunali

Verrà istituito un **istituto scolastico unico** che dovrà garantire una presenza degli allievi nelle varie località. L'assunzione di questo compito a livello regionale consentirà una maggiore flessibilità nella pianificazione del fabbisogno e nell'organizzazione del servizio. Sono ipotizzate 5 sedi di scuola dell'infanzia, per 6 sezioni, a Contone, Quartino, Vira, Piazzogna e Gerra e 5 sedi di scuola elementare, con 12 sezioni, a Contone, Quartino, Vira, Piazzogna e San Nazzaro.

## Servizi alla popolazione

Il livello dei servizi offerto alla popolazione sarà uniformato su tutto il territorio e se possibile ancora migliore di quello odierno. Anche le strutture tariffali dovranno essere armonizzate e parificate.

I servizi urbani avranno a disposizione una sede centrale presso gli attuali magazzini comunali di Magadino ed in funzione delle necessità manterranno delle sedi decentralizzate con funzione di depositi e rimesse locali.

La fornitura dell'acqua potabile potrà essere assicurata da una nuova Azienda municipalizzata nella quale confluiranno quelle esistenti, oppure essere assunta direttamente dal nuovo Comune.

L'organico degli agenti di polizia verrà potenziato (da due a tre agenti), senza creare un corpo di polizia comunale ma consolidando le collaborazioni esistenti con le polizie di Tenero e Gordola.

## Cultura e tempo libero, economia e turismo

La costituzione del nuovo Comune con comprensorio identico a quello dell'esistente Ente turistico offre opportunità di collaborazione e di promozione uniche a scala ticinese.

Queste opportunità possono riguardare ambiti quali l'offerta di manifestazioni ed eventi locali, la promozione del nuovo Comune verso l'esterno, le collaborazioni regionali, l'offerta di servizi all'ospite e al residente (ad esempio attraverso lo sviluppo di una "carta dei servizi del Gambarogno"), la gestione di servizi comuni e altro ancora. La valorizzazione della riva lago costituisce una delle più importanti potenzialità.

## Finanze

Sulla base dei consuntivi 2005 e tenuto conto dell'aiuto finanziario cantonale, il nuovo Comune potrà chiudere la gestione corrente a pareggio applicando un **moltiplicatore politico dell'85%**, con un **autofinanziamento di circa 3 milioni** di franchi all'anno.

## Sostegno cantonale

*Risanamento finanziario di Contone e Indemini*  
Contone e Indemini sono due dei 43 Comuni in dissesto finanziario per il risa-



namento dei quali il Gran Consiglio ha votato un credito quadro di 120 milioni di franchi. Nell'ambito di questa aggregazione, il Consiglio di Stato si impegna a chiedere al Gran Consiglio lo stanziamento di un contributo finanziario, inserito nel citato credito quadro, di **6 milioni di franchi** per l'abbattimento dei debiti di Contone e Indemini.

#### *Aiuti per investimenti di sviluppo socio-economico*

Il Consiglio di Stato si impegna ad accordare contributi finanziari fino a un **massimo di 5.5 milioni di franchi** a sostegno di investimenti di sviluppo socio-economico e territoriale di valenza regionale. Tali contributi andranno in aggiunta ad eventuali sussidi che potrebbero venir erogati sulla base di leggi specifiche. Questi aiuti verranno decisi di volta in volta e saranno vincolati alla presentazione di progetti adeguatamente vagliati e approfonditi che abbiano ricevuto il consenso delle competenti istanze cantonali.

Viene inoltre riconosciuto un sostegno finanziario specifico al progetto "Rivivere Sciaga" del Comune di Indemini attraverso le vie ordinarie del sostegno economico e della perequazione finanziaria.

Il Cantone contribuisce inoltre al risanamento della sede di scuola media di Vira Gambarogno per un importo massimo di **500'000 franchi**.

#### *Altri sostegni cantonali*

Il Governo si impegna inoltre a:

- non modificare sostanzialmente la gestione delle strade cantonali situate all'interno del comprensorio;
- sussidiare le opere previste dal Piano cantonale di approvvigionamento idrico aventi carattere sovracomunale indipendentemente dal progetto di aggregazione;

- sostenere l'istituzione di un consorzio che coinvolga tutti gli attori interessati nell'ambito della premunizione dei rischi legati al territorio;
- affrontare l'esame della realizzazione di un collegamento pedonale Locarno-Magadino nell'ambito della revisione della pianificazione della rete dei sentieri di importanza cantonale;
- esaminare un potenziamento del servizio di trasporto pubblico verso Caviano e Sant'Abbondio in vista dell'orario 2009.

#### **Entrata in funzione**

Nel caso di esito positivo della votazione consultiva, il Consiglio di Stato provvederà, con il consenso dei Municipi, a **posticipare le elezioni comunali** nei nove Comuni, normalmente previste nel mese di aprile 2008. Espletate le competenze del Parlamento, le elezioni degli organi del nuovo Comune e quindi l'entrata in funzione dello stesso dovrebbero avvenire **entro la primavera del 2009**.



# 3 Norme per la votazione consultiva

# 3 Norme per la votazione consultiva

---

## Natura della votazione

La votazione popolare ha carattere **consultivo** (art. 6 Legge sulle aggregazioni e separazioni dei Comuni). Essa si effettua per scheda e a scrutinio segreto. Il responso delle urne ha un duplice significato.

Dal profilo politico il voto dei cittadini permetterà al Consiglio di Stato prima, ed al Gran Consiglio poi, una valutazione della volontà popolare scaturita dalle urne.

Dal profilo giuridico, qualora i preavvisi assembleari non fossero tutti favorevoli, il Gran Consiglio potrà eventualmente decretare l'aggregazione solo con il voto della maggioranza assoluta dei membri.

## Data della votazione

La votazione consultiva si terrà il **25 novembre 2007**.

## Decreto di convocazione

La convocazione delle Assemblee avviene ad opera dei Municipi dei Comuni interessati.

Nel decreto deve essere indicato, fra l'altro, il fatto che **la votazione ha carattere consultivo**.

## Quesito

Gli elettori dei Comuni di Caviano, Contone, Gerra Gambarogno, Indemini, Magadino, Piazzogna, San Nazzaro, Sant'Abbondio e Vira Gambarogno dovranno pronunciarsi sul seguente quesito:

**Volete accettare l'aggregazione dei Comuni di Caviano, Contone, Gerra Gambarogno, Indemini, Magadino, Piazzogna, San Nazzaro, Sant'Abbondio e Vira Gambarogno in un unico Comune denominato Comune del Gambarogno?**

## Materiale di voto

Il materiale di voto è fornito dallo Stato e sarà distribuito ai cittadini dai rispettivi Municipi secondo le direttive impartite dai servizi cantonali, unitamente ad una copia del presente rapporto.

## Documentazione

Il rapporto integrale dello studio di aggregazione è a disposizione di ogni interessato presso le rispettive Cancellerie, oppure consultabile sul sito internet <http://www.ti.ch/agggregazioni>.



# Risoluzione

## Risoluzione

Richiamato quanto precede e su proposta del Dipartimento delle istituzioni,

### **risolve:**

1. I Municipi dei Comuni di Caviano, Contone, Gerra Gambarogno, Indemini, Magadino, Piazzogna, San Nazzaro, Sant'Abbondio e Vira Gambarogno sono invitati a procedere come stabilito dal presente rapporto.

2. Intimazione e comunicazione

- al Municipio di Caviano;
- al Municipio di Contone;
- al Municipio di Gerra Gambarogno;
- al Municipio di Indemini;
- al Municipio di Magadino;
- al Municipio di Piazzogna;
- al Municipio di San Nazzaro;
- al Municipio di Sant'Abbondio;
- al Municipio di Vira Gambarogno;
- alla Divisione degli interni, Segreteria;
- alla Divisione della giustizia, Segreteria;
- alla Sezione degli enti locali.

### **PER IL CONSIGLIO DI STATO**

La Presidente  
P. Pesenti

Il Cancelliere  
G. Gianella

Editore:  
Consiglio di Stato  
della Repubblica e Cantone Ticino

*Dipartimento delle istituzioni*

6501 Bellinzona

