
Serata informativa applicazione LCPol

10 ottobre 2013

Aula Magna Università della Svizzera italiana, Lugano

Norman Gobbi
Consigliere di Stato e Direttore DI



Repubblica e Cantone Ticino
Dipartimento delle istituzioni

Relatori

- **Norman Gobbi**
Direttore del Dipartimento delle istituzioni
- **Pierluigi Vaerini**
Capo della Gendarmeria territoriale
- **Roberto Torrente**
Comandante Polizia della Città di Lugano

Introduzione

- I. La sicurezza in Ticino
- II. Prospettive future
- III. LCPol e applicazione del Regolamento
 1. Introduzione
 2. Le regioni
 3. Iter approvazione convenzione
 4. Calcolo del costo pro capite
 - a) Costo agente di Polizia comunale
 - b) Necessità di agenti per zone del Piano direttore
 - c) Fattori qualitativi
 - d) Riduzione per riversamenti cantonali
 - e) Esempio
 5. Prossimi passi

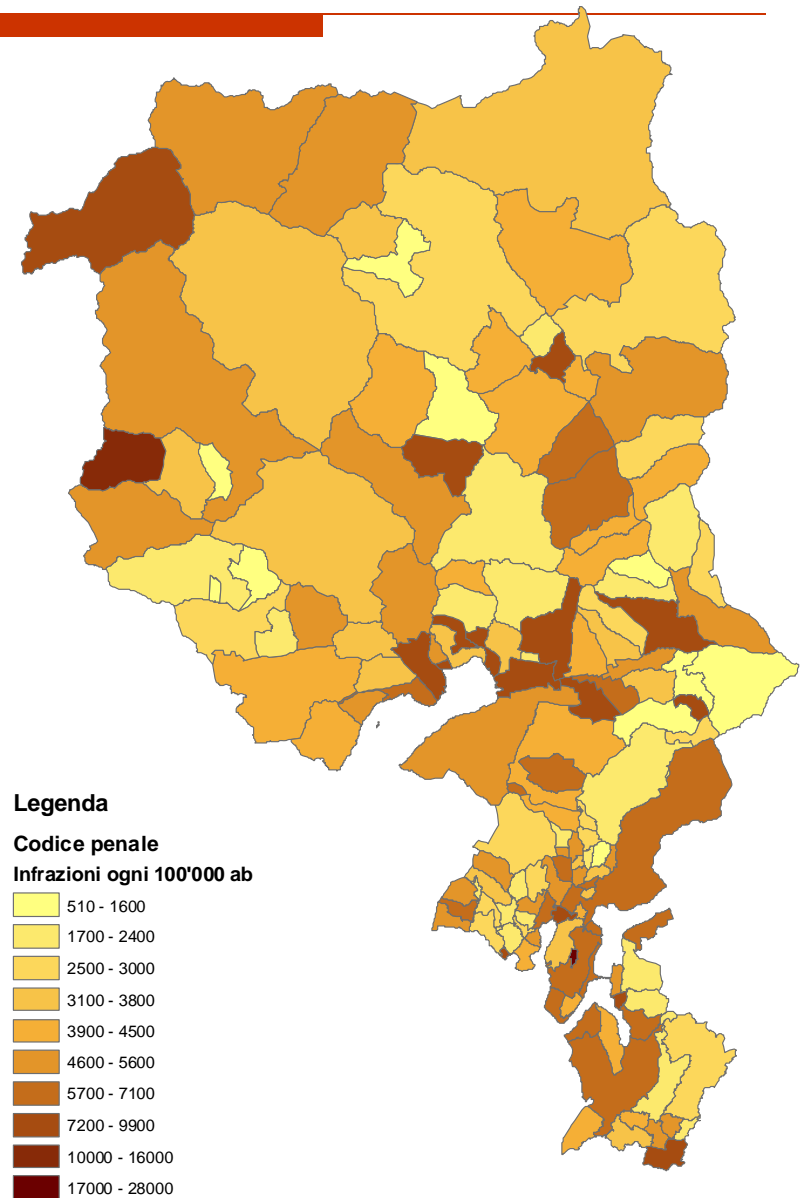
I. La sicurezza in Ticino

I costi medi della sicurezza pro capite

	Polizia	Pompieri	PC/Mil	Ambulanze	Totale
Comune	116	23	23	21	183
Cantone	242		11		253
Totale	358	23	34	21	436

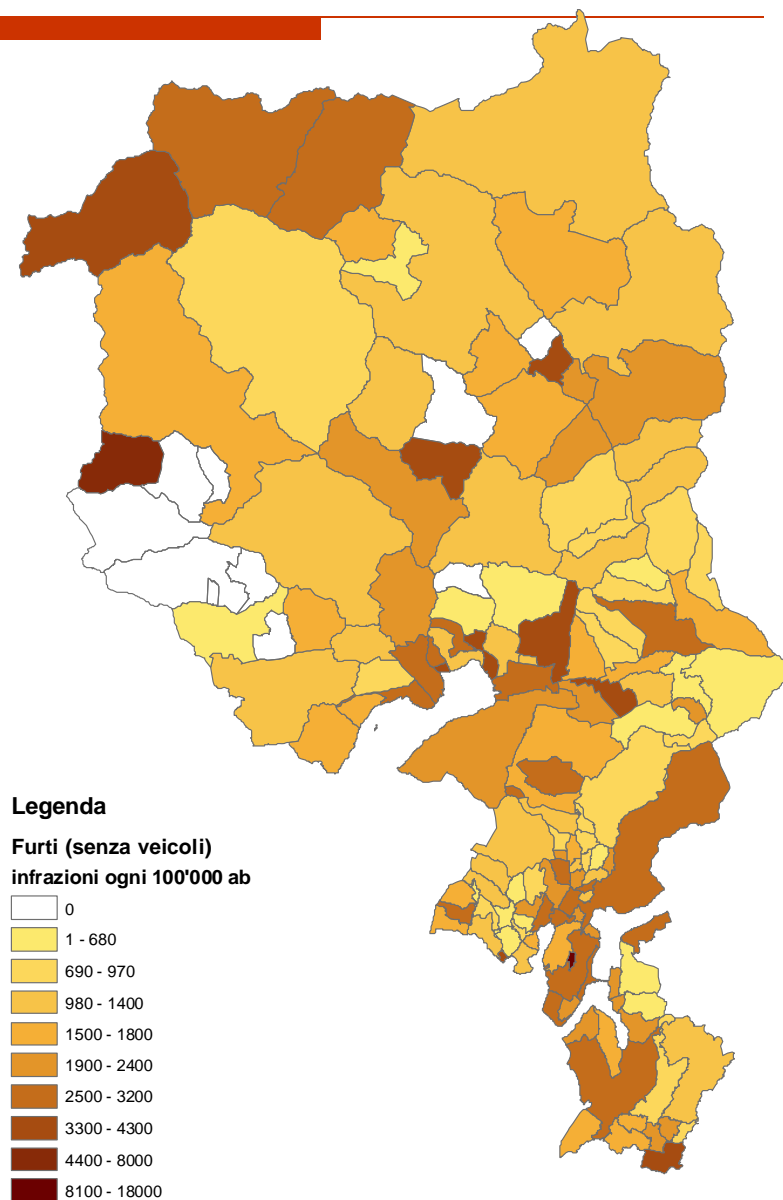
I. La sicurezza in Ticino

Infrazioni del Codice penale
Media 2009-2012 ogni 100'000 abitanti



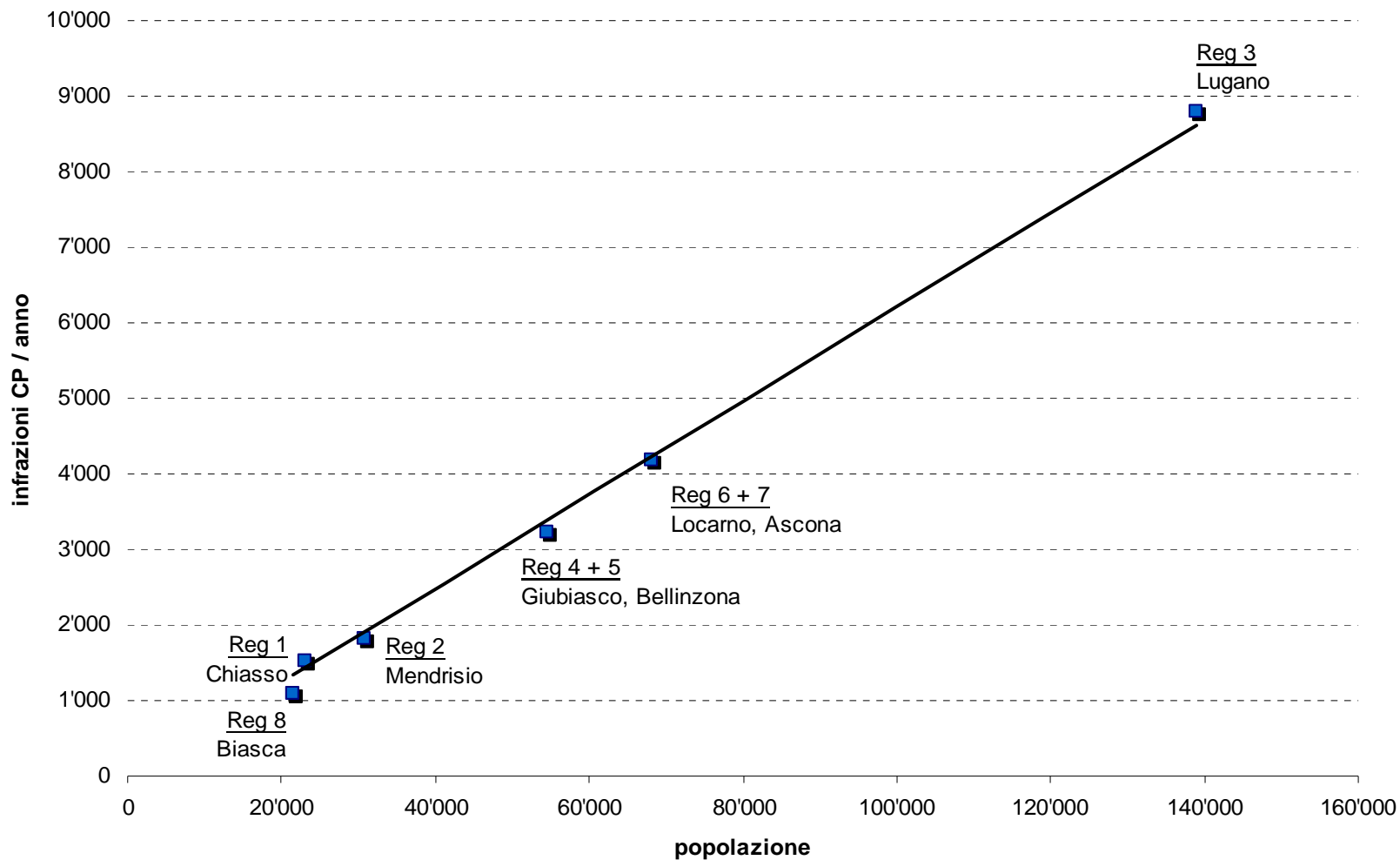
I. La sicurezza in Ticino

Furti (senza veicoli)
Media 2009-2012 ogni 100'000 abitanti



I. La sicurezza in Ticino

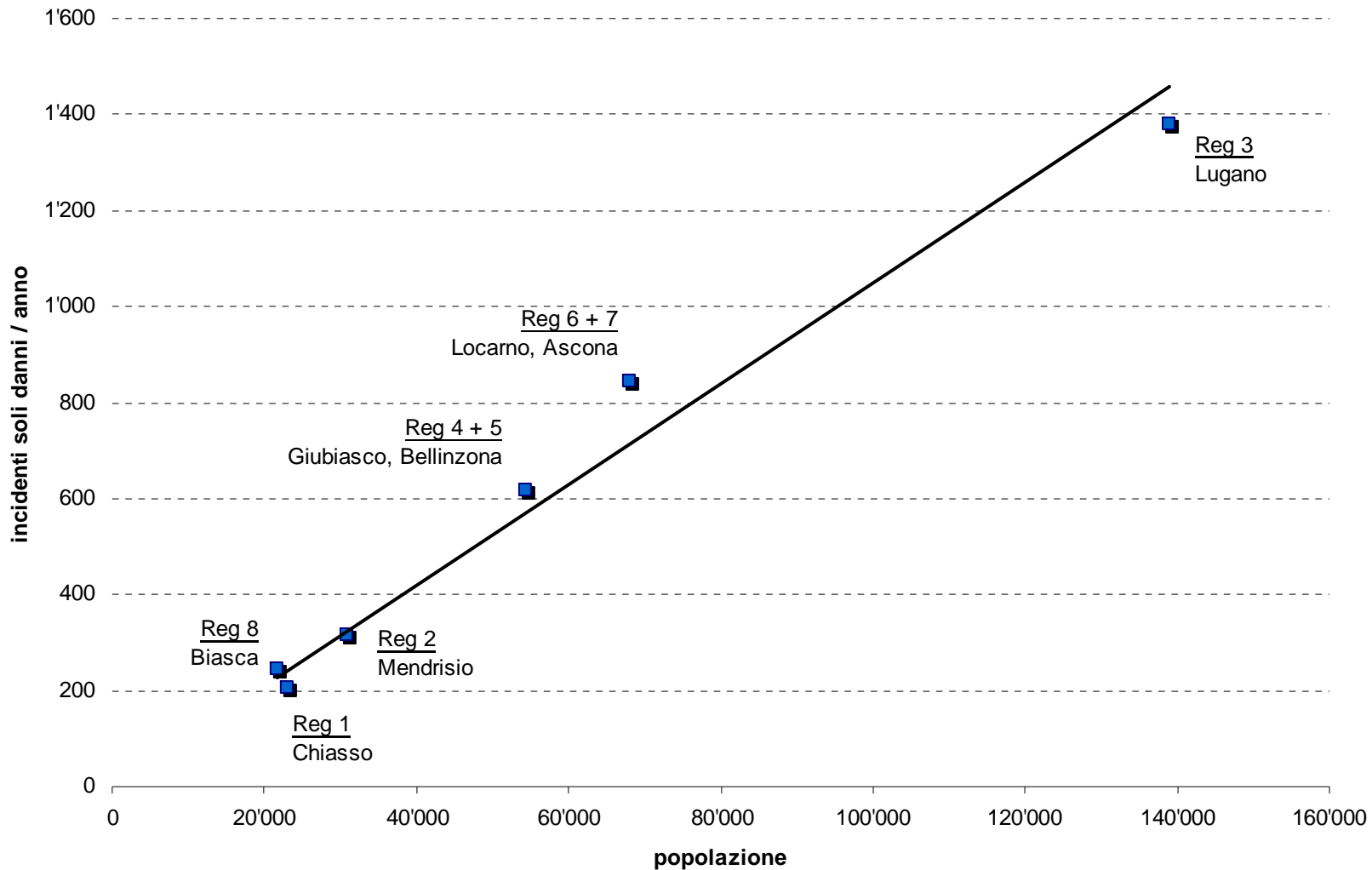
Infrazioni del Codice penale Media 2009-2012



I. La sicurezza in Ticino

Incidenti soli danni materiali (senza strade nazionali)

Media 2011-2012



I. La sicurezza in Ticino



II. Prospettive future

1. Legislazione

- Modifica della Legge sulla polizia concernente l'introduzione delle funzioni di agente di custodia armato, assistente di polizia e ausiliario di polizia

2. Futuri sviluppi

- Polizia unica



Modifica della Legge sulla polizia

- Introduzione delle seguenti funzioni:
 - assistente di polizia (nuova figura)
 - agente di custodia armato (Servizio gestione detenuti della Polca)
 - ausiliario di polizia comunale

- **Assistenti di polizia** - bozza nuovo articolo della Legge sulla polizia:

¹ Gli assistenti di polizia hanno in particolare le seguenti competenze:

a) controllo e gestione del traffico, compresa l'intimazione e l'incasso di multe nell'ambito della circolazione stradale e l'avvio di procedure ordinarie;

b) supporto nei compiti attribuiti agli agenti e definiti dal Regolamento.

² Gli assistenti di polizia non sono armati.

Modifica della Legge sulla polizia

○ Scuola per assistenti di polizia

- Una scuola all'anno della durata minima di 10 settimane
- Diretta da un Comandante Polcom
- Formazione svolta presso il Centro di formazione di polizia, segnatamente per supporto amministrativo e organizzativo
- Certificato cantonale: rilasciato al superamento degli esami
- Costi: a carico dei datori di lavoro

○ Possibile entrata in vigore: 2014

Polizia unica



II. Prospettive future



III. LCPol e Regolamento

Legge sulla
collaborazione fra la
Polizia cantonale e le
Polizie comunali (LCPol)
e relativo Regolamento

Ricorsi al Tribunale federale
(senza effetto sospensivo)



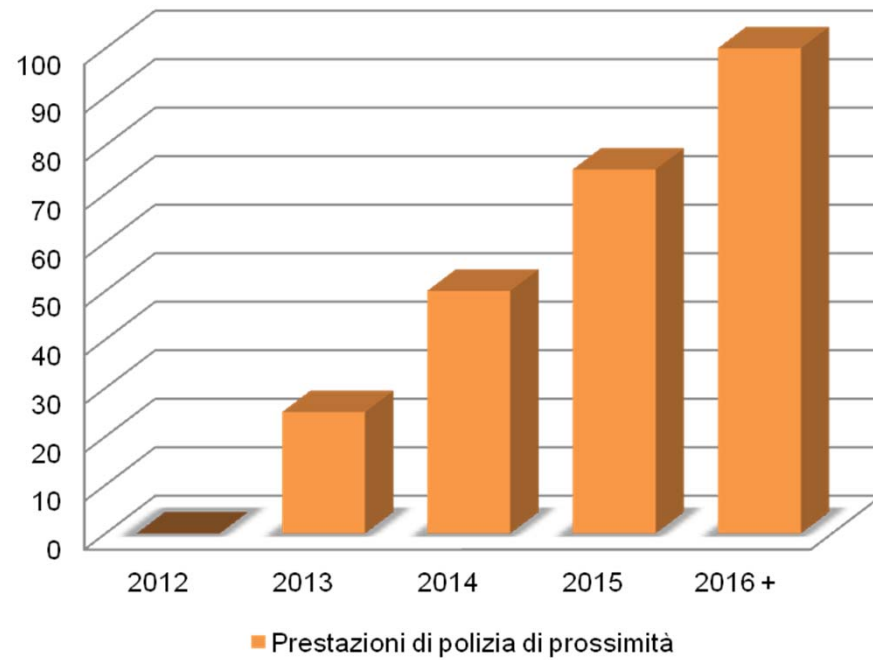
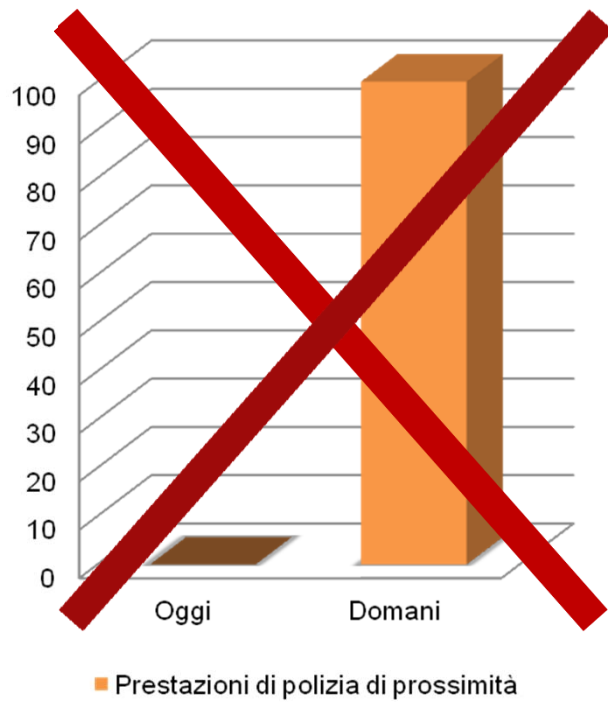
III. LCPol e Regolamento

Legge sulla collaborazione fra la Polizia cantonale e le Polizie comunali (LCPol)

entrata in vigore il 1° settembre 2012

ma...

Non tutto e subito!



Non tutto e subito!

Norma transitoria LCPol

- **Tre anni** per l'implementazione di corpi di polizia comunale strutturati e le relative convenzioni
- L'implementazione delle misure organizzative (effettivi) e operative (deleghe e servizi) saranno affrontate tenendo conto dei **fattori esterni e interni alle polizie comunali** (formazione agenti, strutturazione, funzionalità)

Scopo – art. 1 LCPol

La presente legge ha lo scopo di definire le modalità di collaborazione fra Cantone e Comuni in materia di sicurezza, e in modo particolare il coordinamento delle attività di polizia fra il corpo della polizia cantonale e i corpi delle polizie comunali.

Finanziamento – art. 2 LCPol

I Comuni contribuiscono al finanziamento dei costi di sicurezza conseguenti l'assolvimento di compiti di polizia di loro competenza.

Competenze – art. 3 LCPol

¹ Previa ratifica del Consiglio di Stato i Comuni esercitano le competenze di polizia loro attribuite:

a) direttamente mediante un proprio corpo di polizia composto da un minimo di 5 agenti più un comandante (corpo di polizia comunale strutturato), oppure

b) indirettamente sottoscrivendo una convenzione con un Comune che ha un corpo di polizia strutturato.

² Il Regolamento stabilisce i compiti di polizia spettanti ai Comuni e le condizioni del loro esercizio.

Convenzioni – art. 4 LCPol

¹ Per l'esercizio dei compiti di polizia, i Comuni privi di un corpo di polizia strutturato sono tenuti a concludere un'apposita convenzione.

² La convenzione può essere sottoscritta direttamente con il Comune polo oppure fra Comuni appartenenti alla medesima regione.

³ La convenzione soggiace alla ratifica del Consiglio di Stato, competente per l'esame della sua sostanziale uniformità sul piano cantonale del tipo di prestazioni offerte e dei loro costi.

⁴ In assenza della convenzione, il Consiglio di Stato può imporre l'affiliazione del Comune interessato ad uno prossimo dotato di un corpo di polizia strutturato.

Coordinamento – art. 5 LCPol

¹ Il coordinamento della sicurezza, dell'ordine pubblico e delle attività di polizia giudiziaria a livello cantonale è compito della polizia cantonale.

² Per il coordinamento delle attività di polizia comunale, rispettivamente ai fini di una maggiore efficacia della collaborazione fra la polizia cantonale e le polizie comunali strutturate, il Cantone è suddiviso in regioni di polizia comunale.

³ Il coordinamento sul piano regionale è assicurato dalla polizia del comune polo.

Organi

- È istituita la **Conferenza cantonale consultiva sulla sicurezza**, composta dal capo del dipartimento cantonale competente, che la presiede, e dai rappresentanti dei Comuni polo (art. 10).
→ Luglio 2013: approvazione di quanto esposto nel corso della serata informativa odierna.
- È istituito il **Consiglio cantonale dei comandanti delle polizie** composto dal comandante della polizia cantonale, che lo presiede, dal capo di Stato Maggiore, dal capo della polizia giudiziaria, dal capo della gendarmeria e dai comandanti delle polizie dei comuni polo (art. 11).

Uniformazione – art. 9 LCPol

Per rafforzare la collaborazione e il coordinamento, il Consiglio di Stato, sentiti i rappresentanti dei Comuni polo nell'ambito della Conferenza cantonale consultiva sulla sicurezza, può emanare direttive concernenti l'uniformazione di:

- a) sistemi di comunicazione fra le polizie nel Cantone
- b) sistemi d'informazione
- c) materiale di corpo e divise
- d) gradi e condizioni di stipendio
- e) formazione permanente.

III. LCPol e Regolamento

Regolamento della legge sulla collaborazione fra la Polizia cantonale e le Polizie comunali (RLCPol)

entrato in vigore il 1° settembre 2012.

Stabilisce in modo particolare i parametri per definire il fabbisogno di agenti e la base calcolatoria per determinare il costo pro capite delle prestazioni di polizia (cfr. art. 3 RLCPol).

2. Le regioni – art. 7 LCPol

- Regione I: Comune polo Chiasso
- Regione II: Comune polo Mendrisio
- Regione III: Comune polo Lugano
- Regione IV: Comune polo Giubiasco
- Regione V: Comune polo Bellinzona
- Regione VI: Comune polo Locarno
- Regione VII: Comune polo Ascona
- Regione VIII: Comune polo Biasca

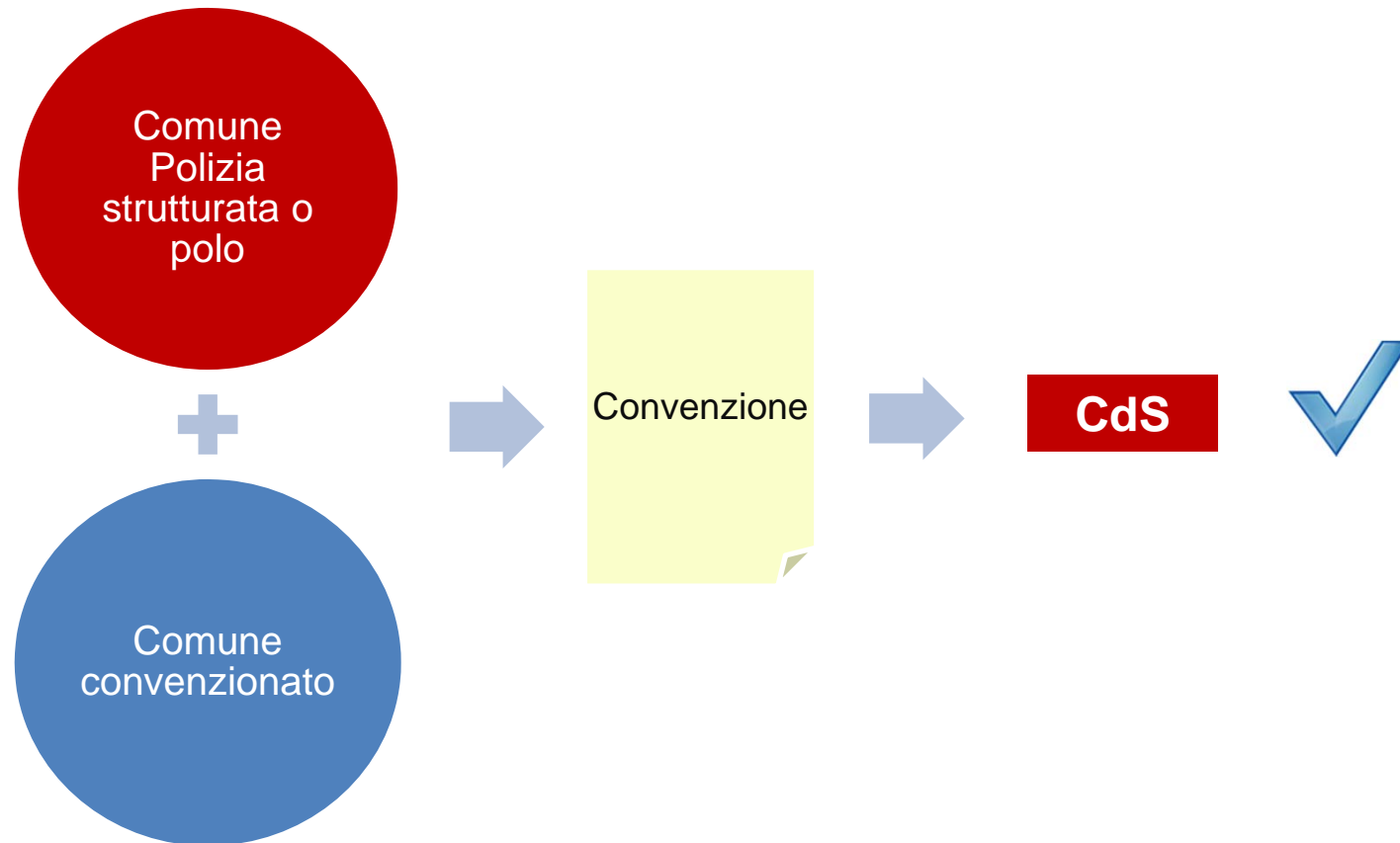
2. Le regioni

Regione III: Comune polo Lugano

Intervento di Roberto Torrente, Comandante della Polizia della Città di Lugano

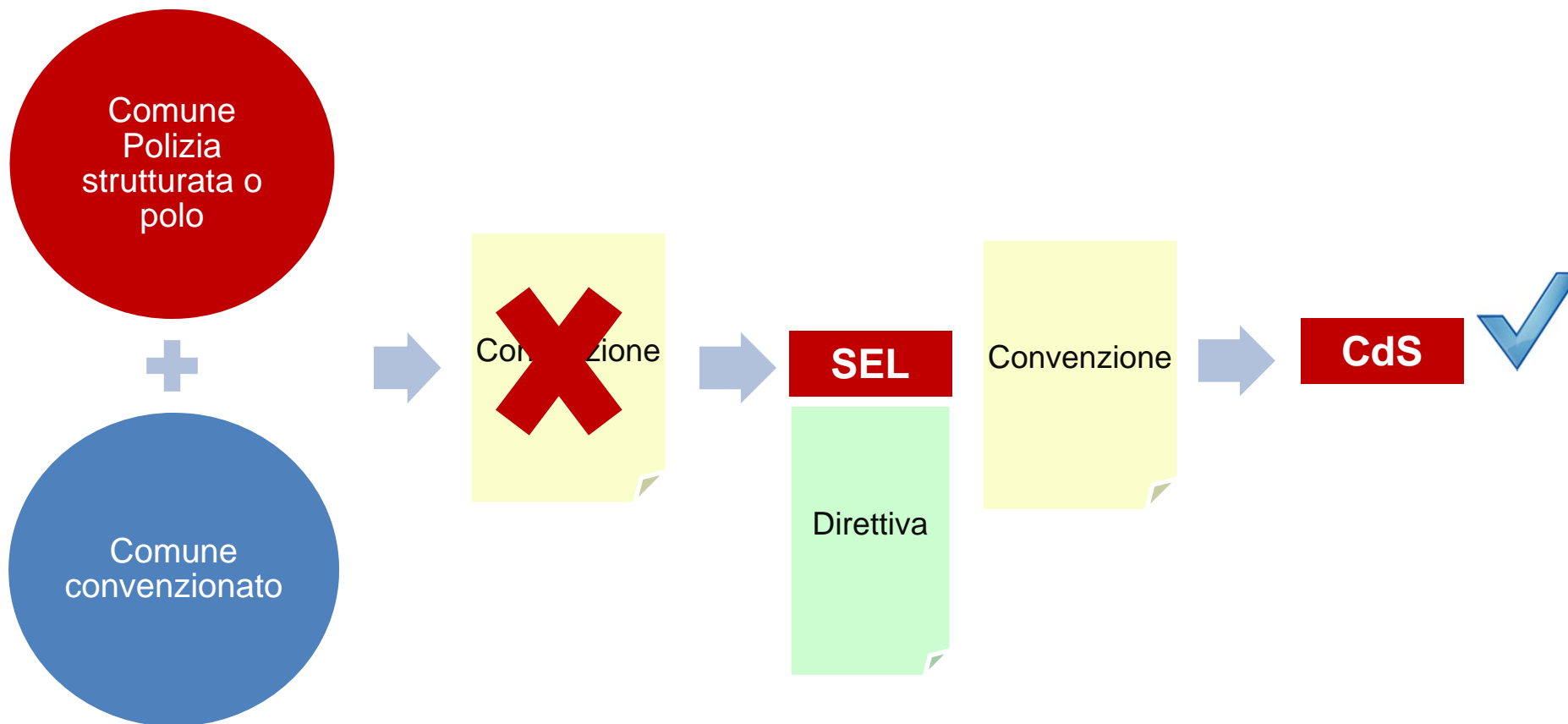
3. Iter approvazione convenzione

Accordo



3. Iter approvazione convenzione

Disaccordo



4. Calcolo del costo pro capite

- a) Costo agente di Polizia comunale
- b) Necessità di agenti per zone del Piano direttore
- c) Fattori qualitativi
- d) Riduzione per riversamenti cantonali
- e) Esempio



Costo pro capite
100%

Fattori qualitativi
50%

4. Calcolo del costo pro capite

a) Calcolo costo di un agente della Polizia comunale

Stipendio medio agente (gend-Sgt C) Polca Fr. 81'700

Altri costi e costi accessori 45%

indennità, oneri sociali, cassa pensioni,

premi assicurativi, abbigliamento,

equipaggiamento (radio, arma, munizioni,...),

spese formazione, locali + costi accessori

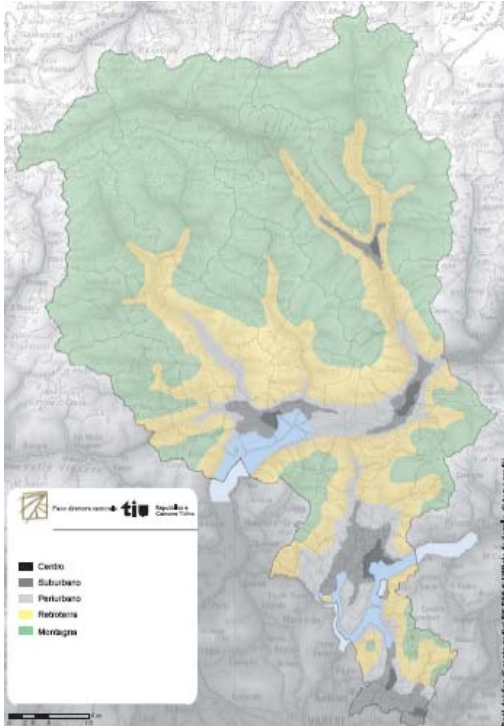
veicoli e relativi costi

Costo medio agente

Fr. 120'000

4. Calcolo del costo pro capite

b1) Zone Piano Direttore



- **Area centrale:** lo spazio edificato dei cinque centri principali.
- **Suburbano:** l'area edificata e gli spazi liberi all'interno dell'edificato o adiacenti, purché direttamente accessibili, dei Comuni facenti parte delle corone degli agglomerati.
- **Periurbano:** l'area edificata e gli spazi liberi all'interno dell'edificato o adiacenti, purché direttamente accessibili, dei Comuni appartenenti a un agglomerato a carattere principalmente residenziale e più distanti dalle aree centrali.
- **Retroterra:** l'area edificata e gli spazi liberi dei Comuni di fondovalle e di collina non appartenenti agli agglomerati, nonché gli spazi non urbanizzati e meno accessibili dei Comuni appartenenti agli agglomerati.
- **Montagna:** i Comuni così definiti nelle Regioni funzionali del PD 90 con l'aggiunta di tutto il territorio situato al di sopra di 800 m di altitudine non precedentemente incluso in questa classe.

4. Calcolo del costo pro capite

b2) Necessità di agenti per zone del Piano Direttore

Zona

area centrale 1 agente ogni 500 (*art. 3 cpv. 3 RLCPol*)

suburbano 1 agente ogni 750

periurbano 1 agente ogni 1'500

retrotterra 1 agente ogni 1'750

montagna 1 agente ogni 2'000 (*art. 3 cpv. 3 RLCPol*)

4. Calcolo del costo pro capite

c) Fattori qualitativi

- Estensione giurisdizione (m^2/km^2), estensione rete stradale carrabile (ml/kml), tipologia stradale
- Estensione dei confini con l'estero e numero di valichi doganali
- Oggetti “sensibili” (banche, commerci, siti di lavorazione dell'oro, cambiavalute, pompe di benzina, ...)
- Altri oggetti “sensibili” (stazioni ferroviarie, richiedenti l'asilo, ...)
- Locali Lear (Legge sugli esercizi alberghieri e sulla ristorazione) e Lprost (Legge sull'esercizio della prostituzione)
- Turismo (hotel, campeggi, case secondarie, ...)
- Altro (movimenti pendolari, elevato numero di posti di lavoro, presenza strutture militari, ...)

4. Calcolo del costo pro capite

d) Riduzione per riversamenti cantonali

		Pro capite
Regione I	Mendrisiotto sud	3.35
Regione II	Mendrisiotto nord	2.25
Regione III	Luganese	3.80
Regione IV	Bellinzonese sud	2.55
Regione V	Bellinzonese nord	3.30
Regione VI	Locarnese est e Valle Maggia	5.70
Regione VII	Locarnese ovest	3.05
Regione VIII	Riviera, Blenio e Leventina	1.35
Media cantonale		3.60

Base dati 2011

4. Calcolo del costo pro capite

e) Esempio



Zona	Nr. residenti al 31.12.11	UTP/ CHF
area centrale	0	0
suburbano	715	0.953
periurbano	319	0.213
retroterra	887	0.507
montagna	54	0.027
Totale	1975	1.7
Costo totale		Fr. 204'000.00

min. Fr. 103.30 **max Fr. 154.90** - **Fr. 3.80 (es. regione III)**

COSTO PRO CAPITE = min. Fr. 99.50 max Fr. 151.10

5. Prossimi passi

- Modello di convenzione
- Vademecum
- Sito web



III. LCPol e Regolamento



Conclusione

**Vi ringraziamo
per l'attenzione.**

