
Statistica incidenti della circolazione stradale

Rapporto annuale 2015

Indice

Indice	3
1 Introduzione	5
2 Panoramica	7
2.1 Incidenti e conseguenze	7
2.1.1 Incidentalità.....	7
2.1.2 Incidenti per gravità	7
2.1.3 Vittime secondo il mezzo di trasporto.....	8
2.1.4 Incidenti con vittime secondo la causa	9
2.2 Incidenti per luogo	10
2.2.1 Incidenti interno/esterno località, e per genere di strada	10
2.2.2 Vittime secondo il genere di strada	11
2.2.3 Incidenti per distretto	12
2.2.4 Incidenti per comune	14
2.3 Incidenti in base ai fattori del traffico	16
2.3.1 Incidenti secondo la dinamica	16
2.3.2 Incidenti secondo lo stato della strada	16
2.3.3 Incidenti secondo le condizioni ambientali	17
2.4 Incidenti per periodo	18
2.4.1 Incidenti secondo le conseguenze e il mese	18
2.4.2 Incidenti secondo le conseguenze e il giorno della settimana	18
2.4.3 Incidenti secondo le conseguenze e l'ora del giorno	19
2.5 Evoluzione	20
2.5.1 Evoluzione delle vittime per gravità e genere di strada	20
2.5.2 Evoluzione indicizzata degli incidenti e delle vittime per utenza del traffico	21
3 Parte dettagliata	22
3.1 Protagonisti	22
3.1.1 Protagonisti secondo la categoria di utenti della strada	22
3.1.2 Protagonisti secondo l'età e il sesso	22
3.1.3 Vittime (conducenti e passeggeri) di veicoli a due ruote, secondo l'età	24
3.1.4 Principali responsabili di incidenti con vittime, per mezzo di trasporto ed età	25
3.1.5 Principali responsabili di incidenti con vittime, per mezzo di trasporto e anni di licenza	25
3.1.6 Principali responsabili, per mezzo di trasporto e tasso alcolemico	26
3.2 Cause	27
3.2.1 Per causa, secondo le conseguenze e interno/esterno località	27
3.2.2 Dinamica degli incidenti con causa velocità e alcol	28
3.2.3 Incidenti causa presenza di selvaggina.....	29
3.3 Mappe	30
3.3.1 Distribuzione degli interventi, senza autostrada.....	30

3.3.2	Autostrada A2	31
3.3.3	Investimento di selvaggina	32
3.4	Incidenti per regione di polizia comunale (esclusa autostrada).....	33
3.4.1	Regione I (Mendrisiotto sud, comune polo Chiasso)	33
3.4.2	Regione II (Mendrisiotto nord, comune polo Mendrisio)	33
3.4.3	Regione III (Luganese, comune polo Lugano)	34
3.4.4	Regione IV (Bellinzonese sud, comune polo Giubiasco)	34
3.4.5	Regione V (Bellinzonese nord, comune polo Bellinzona)	35
3.4.6	Regione VI (Locarnese est e Valle Maggia, comune polo Locarno)	35
3.4.7	Regione VII (Locarnese ovest, comune polo Ascona)	36
3.4.8	Regione VIII (Riviera, Blenio e Leventina, comune polo Biasca)	36
3.4.9	Grafici	37
4	Glossario metodologico	38
4.1	Introduzione	38
4.2	Definizioni.....	38
4.2.1	Feriti leggeri	38
4.2.2	Feriti gravi	38
4.2.3	Morti	38
4.2.4	Vittime.....	38
4.2.5	Persone coinvolte	38
4.2.6	Tipo di veicolo.....	38
4.2.7	Punto nero	39
4.3	Principi di elaborazione	39
4.3.1	Statistica di polizia	39
4.3.2	Principio del luogo del decesso	39
4.4	Dati chiave.....	39
4.4.1	Cifre assolute.....	39
4.4.2	Cifre relative.....	39
5	Indice delle Tabelle	40
6	Indice delle Figure.....	41

1 Introduzione

Questo rapporto presenta la statistica degli incidenti della circolazione stradale per il cantone Ticino. Le cifre sono tratte dal registro centrale nazionale (ORIStr) composto dagli incidenti rilevati dalla polizia in conformità a una nomenclatura, modalità di codifica e di computo uniformi, qui riassunte nel glossario metodologico.

Generalità

Il Ticino, al centro di un asse internazionale prioritario, è pure incuneato nella Lombardia e vive la realtà di un traffico pesante e pendolare importante (ca. 3 000 autocarri e 150 000 veicoli al giorno). Con oltre 620 automobili ogni 1 000 abitanti, il Cantone ha pure il tasso di motorizzazione più elevato della Svizzera; il 77% della domanda di mobilità viene soddisfatta dai mezzi di trasporto individuali, una situazione parzialmente ascrivibile alla particolare conformazione del suo territorio.

Anche per questi motivi, benché negli ultimi anni il divario sia fortemente diminuito, il numero di incidenti con vittime in rapporto alla popolazione residente permane fra i più alti della Svizzera.

Breve commento

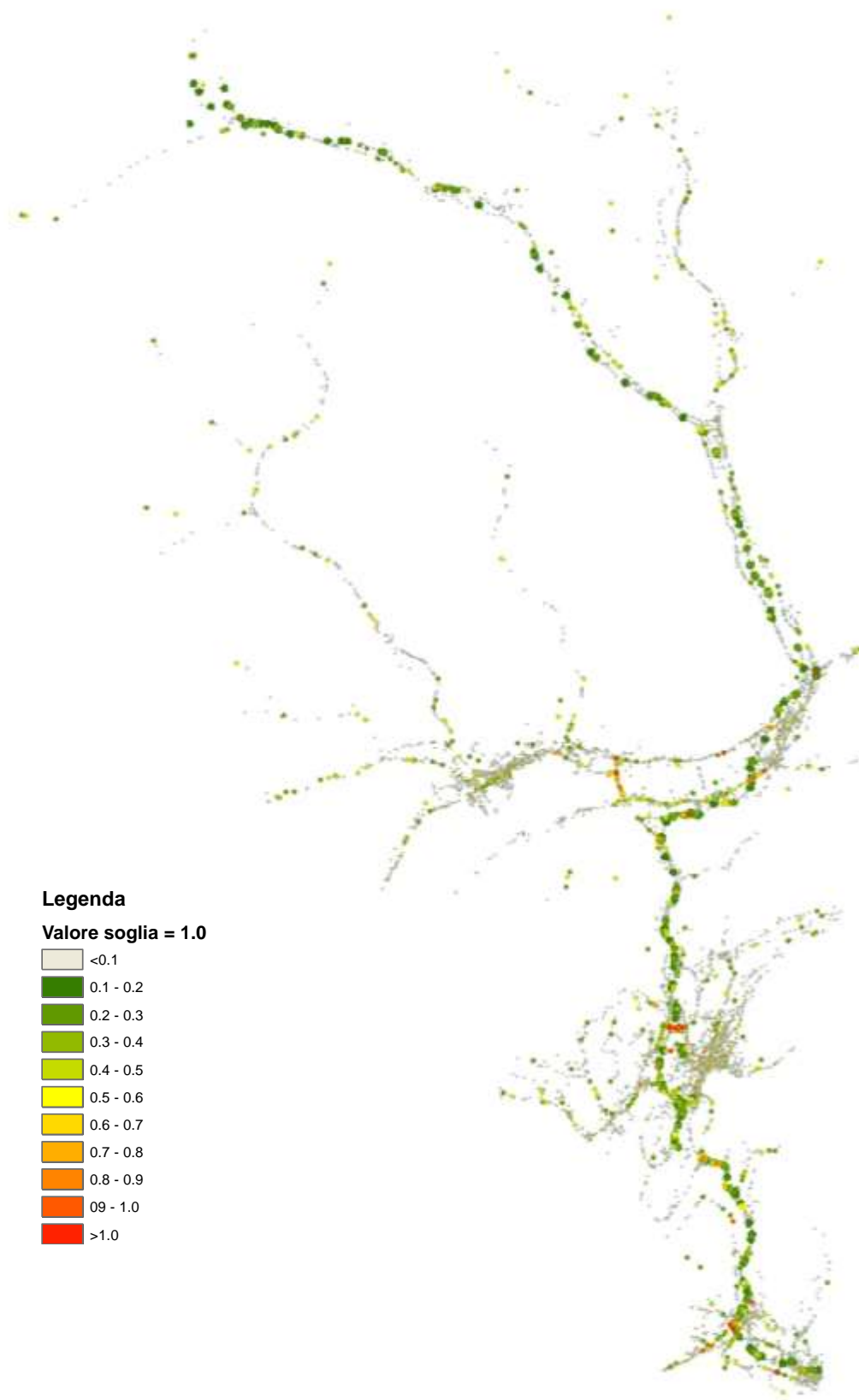
Nel corso del 2015 sono stati oggetto di un rapporto di costatazione 4 026 incidenti (di cui 360 in autostrada, il 68% all'interno delle località), una riduzione del 6.4% rispetto al 2014. La maggior parte (78%) ha comportato solo danni materiali. Per la prima volta da diversi anni sono tuttavia aumentati quelli con vittime (+3.9%) con 876 feriti leggeri (+4.1%), 227 feriti gravi (-4.6%) e dodici morti (+4 rispetto al 2014, di cui 10 conducenti e due pedoni, tutti uomini).

Il numero dei feriti fra i pedoni è tornato a diminuire dopo tre anni sfavorevoli. Le conseguenze dell'essere coinvolti in un incidente restano comunque più spesso gravi o letali per i pedoni, fino a 3 volte in rapporto a un automobilista, fino al doppio in rapporto a un motociclista. Va tuttavia ancora notato come nel 2015 il numero dei decessi in rapporto alle vittime coinvolte è stato superiore per i ciclisti rispetto ai pedoni.

Favorito da un tempo estivo più clemente, il 2015 ha comportato un aumento nel numero delle vittime fra i motociclisti, ossia 4 morti (+2) e 340 feriti (+35). Benché in leggera diminuzione, i feriti gravi fra i motociclisti (101) superano quelli degli occupanti di un'auto (53), una condizione da paragonare ulteriormente a una percorrenza annua media fra i motociclisti di molto inferiore.

Il maggior numero di vittime si registra sulle strade principali, rispettivamente all'interno delle località considerando ogni genere di strada. Le conseguenze sono tuttavia più spesso gravi all'esterno delle località.

Il 16.8% di tutte le dinamiche si riferisce a collisioni nel manovrare o parcheggiare, il 10.7% a investimenti di animali, casi per i quali il numero di vittime è comunque esiguo (9 su 1 106 incidenti). Le dinamiche che producono più vittime in rapporto al numero di incidenti sono quelle che vedono coinvolti pedoni (nel 98% dei casi), nello svoltare (49%), nell'incrociare (34%) e a seguito di sbandamento (31%). Fra le prime cause d'incidente (laddove è stato possibile stabilirle) vi è il non rispetto delle norme di circolazione, in particolare l'inosservanza del diritto di precedenza. La velocità inadeguata è segnalata nel 3.6% di tutti i sinistri (nel 5.1% di quelli con vittime, nel 17% di quelli mortali), l'alcol nel 7.7% (nel 12.8% di quelli con vittime, nel 25% di quelli mortali).



Punti neri (Black Spot Management)

in attuazione dell'art 6a LCStr, anni 2013-2015

Un candidato punto nero è un tratto della rete stradale in cui, negli ultimi 3 anni, il numero di incidenti con danni alle persone, ponderato sulla base della categoria di gravità, supera il valore di soglia stabilito. L'algoritmo distingue (in termini di perimetro di ricerca e valore di soglia) le tre categorie autostrada/semiautostrada, interno località, esterno località.

2 Panoramica

2.1 Incidenti e conseguenze

2.1.1 Incidentalità

Incidentalità

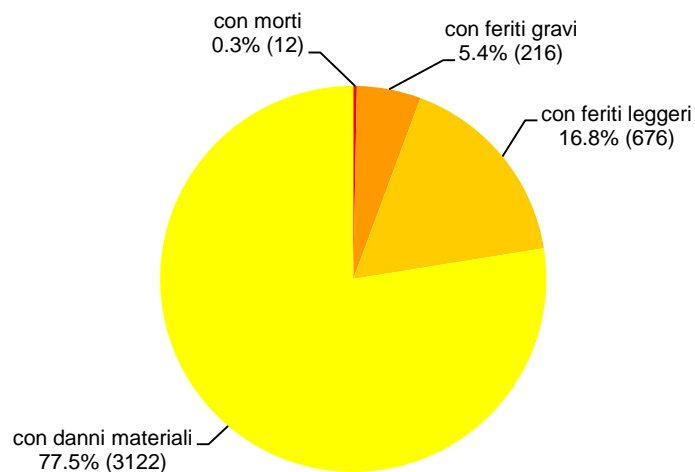
	2015	2014	Δ 15/14		Ø 10-14	
			ass.	in %	ass.	in %
Totale incidenti	4 026	4 301	-275	-6.4	4 957	-18.8
con vittime	904	869	35	4.0	1 039	-13.0
con morti	12	7	5	71.4	14	-16.7
con feriti gravi	216	231	-15	-6.5	268	-19.5
con feriti leggeri	676	631	45	7.1	756	-10.6
con danni materiali	3 122	3 432	-310	-9.0	3 918	-20.3
Totale vittime	1 116	1 087	29	2.7	1 296	-13.9
Morti	12	8	4	50.0	15	-18.9
Feriti gravi	227	238	-11	-4.6	284	-20.0
Feriti leggeri	877	841	36	4.3	997	-12.1

© Polizia cantonale ticinese

Tabella 1 Incidentalità

2.1.2 Incidenti per gravità

Incidenti per gravità



Fonte: MISTRA

© Polizia cantonale ticinese

Figura 1 Incidenti per gravità

La statistica degli incidenti con soli danni alle cose non rispecchia la dimensione del fenomeno. In generale i protagonisti possono, infatti, liquidare il sinistro in maniera amichevole, salvo casi in cui vi

siano danneggiati che non possono essere immediatamente avvertiti. L'investimento di animali produce danni al proprietario dell'animale, o al Cantone in caso di investimento di selvaggina. Anche in caso d'infortunio con danni alle persone la polizia non deve necessariamente essere avvertita, se solo il conducente, i suoi parenti o i membri della comunione domestica sono stati feriti in modo insignificante e nessun terzo è coinvolto nell'infortunio.

2.1.3 Vittime secondo il mezzo di trasporto

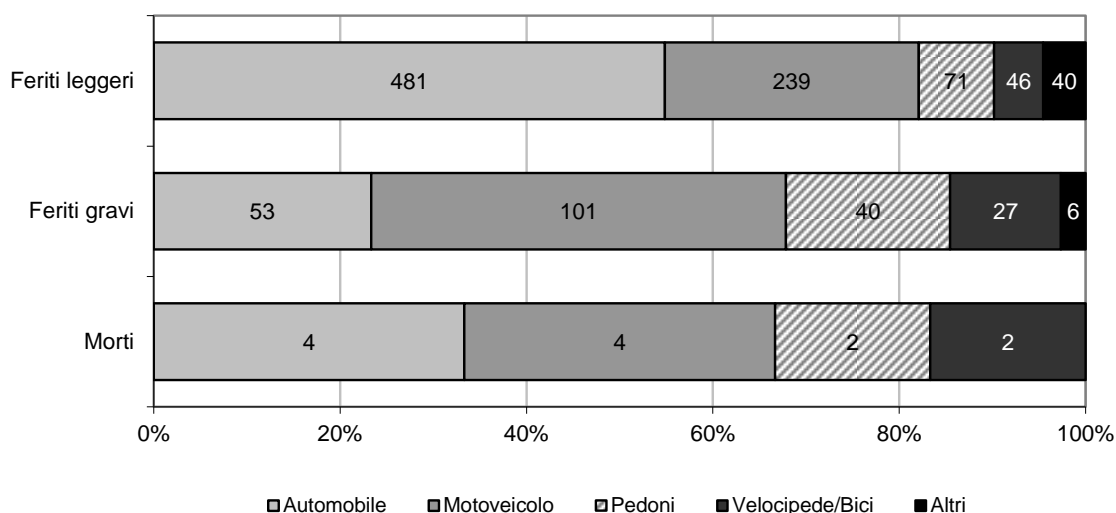
Vittime secondo il mezzo di trasporto

	2015			2014		
	Morti	Feriti gravi	Feriti leggeri	Morti	Feriti gravi	Feriti leggeri
Totale	12	227	877	8	238	841
Automobile	4	53	481	3	40	483
Motoveicolo	4	101	239	2	106	199
Velocipede	2	21	39	1	26	36
Bicicletta elettrica	0	6	7	0	5	1
Pedoni	2	40	71	0	50	85
sul passaggio pedonale	0	16	24	0	14	30
fuori da un passaggio pedonale	2	24	47	0	36	55
Altri	0	6	40	2	11	37

© Polizia cantonale ticinese

Tabella 2 Vittime secondo il mezzo di trasporto

Ripartizione delle vittime secondo il mezzo di trasporto



Fonte: MISTRA

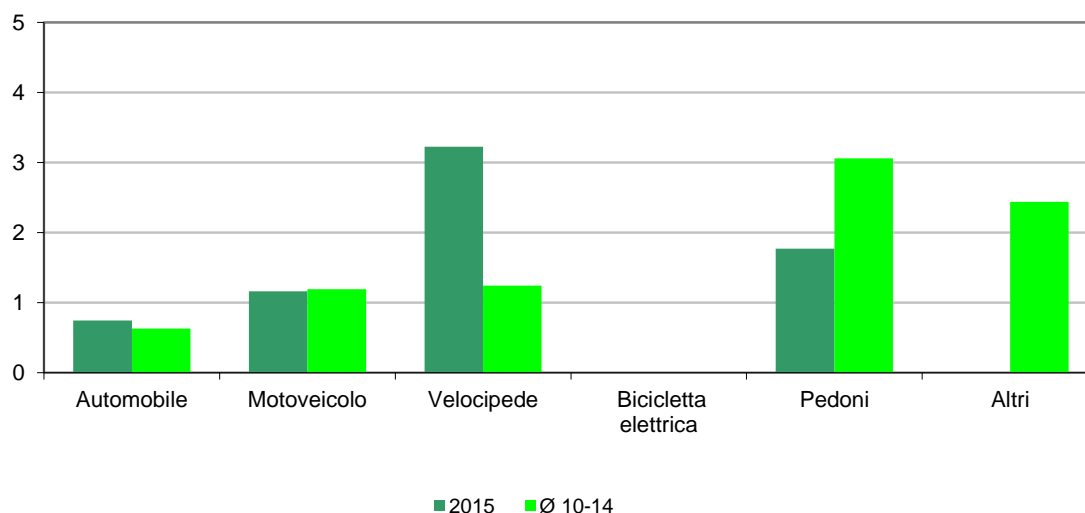
© Polizia cantonale ticinese

Figura 2 Ripartizione delle vittime secondo il mezzo di trasporto

La ripartizione del numero di vittime per mezzo di trasporto non è una misura diretta del grado di rischio incorso dagli utenti. L'esposizione di alcune categorie, come i motociclisti, è infatti contenuta se rapportata al numero di chilometri percorsi (o al tempo di spostamento) in un anno. D'altra parte se in

rapporto al tempo di spostamento l'andare a piedi è la forma di spostamento meno rischiosa, le conseguenze dell'essere coinvolti in un incidente sono molto più spesso gravi o letali.

Letalità secondo il mezzo di trasporto



Fonte: MISTRA

© Polizia cantonale ticinese

Figura 3 Letalità secondo il mezzo di trasporto

2.1.4 Incidenti con vittime secondo la causa

Incidenti con vittime secondo la causa

	Con morti		Con feriti gravi		Con feriti leggeri	
	ass.	in %	ass.	in %	ass.	in %
Totale	18	100.0	288	100.0	856	100.0
Influsso diretto del conducente	6	33.3	133	46.2	312	36.4
disattenzione momentanea	0	0	9	3.1	26	3.0
influenza dell'alcol	2	11.1	31	10.8	84	9.8
spossatezza, colpo di sonno	0	0	7	2.4	22	2.6
influenza di stupefacenti	0	0	7	2.4	3	0.4
Influenze esterne (animali, ecc...)	3	16.7	13	4.5	46	5.4
Difetti del veicolo	0	0	2	0.7	6	0.7
Traffico/norme di circolazione	5	27.8	122	42.4	457	53.4
velocità inadeguata	3	16.7	12	4.2	35	4.1
retromarcia imprudente	1	5.6	6	2.1	12	1.4
Comportamento del pedone	0	0	13	4.5	24	2.8
Causa sconosciuta	4	22.2	5	1.7	11	1.3

© Polizia cantonale ticinese

Tabella 3 Incidenti con vittime secondo la causa

Sono registrate fino a tre cause legate ai protagonisti, al veicolo o al tracciato. L'indicazione di una o più cause da parte della polizia ha solo valenza statistica.

2.2 Incidenti per luogo

2.2.1 Incidenti interno/esterno località, e per genere di strada

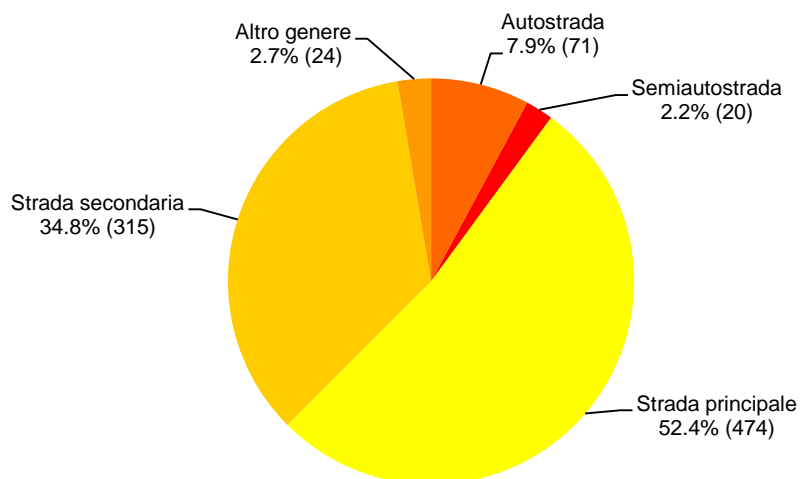
Incidenti interno/esterno località, e per genere di strada

	Totale				Con vittime			
	2015	2014	Δ	Ø	2015	2014	Δ	Ø
			15/14	10-14			15/14	10-14
Totale	4 026	4 301	-275	4 957	904	869	35	1 039
Totale interno località	2 754	3 056	-302	3 531	628	623	5	719
Semiautostrada	0	0	0	0	0	0	0	0
Strada principale	1 142	1 202	-60	1 548	337	305	32	395
Strada secondaria	1 058	1 213	-155	1 270	272	288	-16	292
Altro genere	554	641	-87	713	19	30	-11	32
Totale fuori località	912	902	10	1 038	205	180	25	240
Semiautostrada	63	47	16	53	20	12	8	40
Strada principale	606	575	31	696	137	116	21	161
Strada secondaria	203	238	-35	230	43	41	2	56
Altro genere	40	42	-2	59	5	11	-6	8
Autostrada	360	343	17	389	71	66	5	80

© Polizia cantonale ticinese

Tabella 4 Incidenti interno/esterno località, e per genere di strada

Incidenti con vittime per genere di strada



Fonte: MISTRA

© Polizia cantonale ticinese

Figura 4 Incidenti con vittime per genere di strada

Sono strade principali le strade indicate dal segnale "Strada principale", e le strade contrassegnate come tali dai cartelli di località blu o dagli indicatori di direzione, sulle quali i conducenti beneficiano della precedenza alle intersezioni. Le strade secondarie sono tutte le strade il cui inizio non è

segnalato in modo particolare e sulle quali sono applicabili le norme generali della circolazione (per es. la precedenza da destra).

L'interno delle località (strade urbane) è indicato dall'apposita segnaletica di inizio e fine località sulle strade principali e secondarie.

2.2.2 Vittime secondo il genere di strada

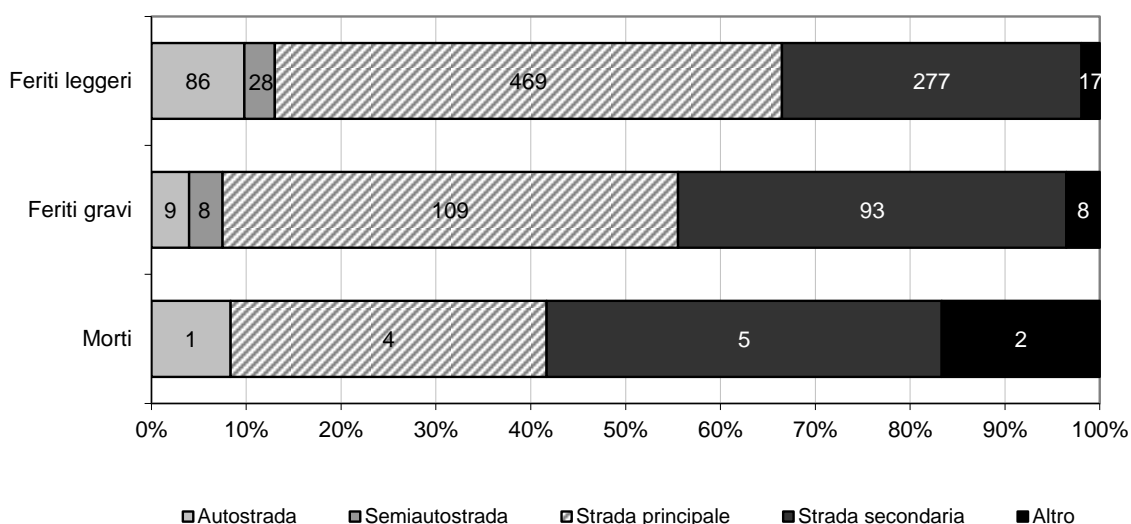
Vittime secondo il genere di strada

	2015			2014		
	Morti	Feriti gravi	Feriti leggeri	Morti	Feriti gravi	Feriti leggeri
Totale	12	227	877	8	238	841
Autostrada	1	9	86	1	8	93
Semiautostrada	0	8	28	0	3	10
Strada principale	4	109	469	3	109	420
Strada secondaria	5	93	277	1	106	288
Altro	2	8	17	3	12	30

© Polizia cantonale ticinese

Tabella 5 Vittime secondo il genere di strada

Ripartizione delle vittime secondo il genere di strada



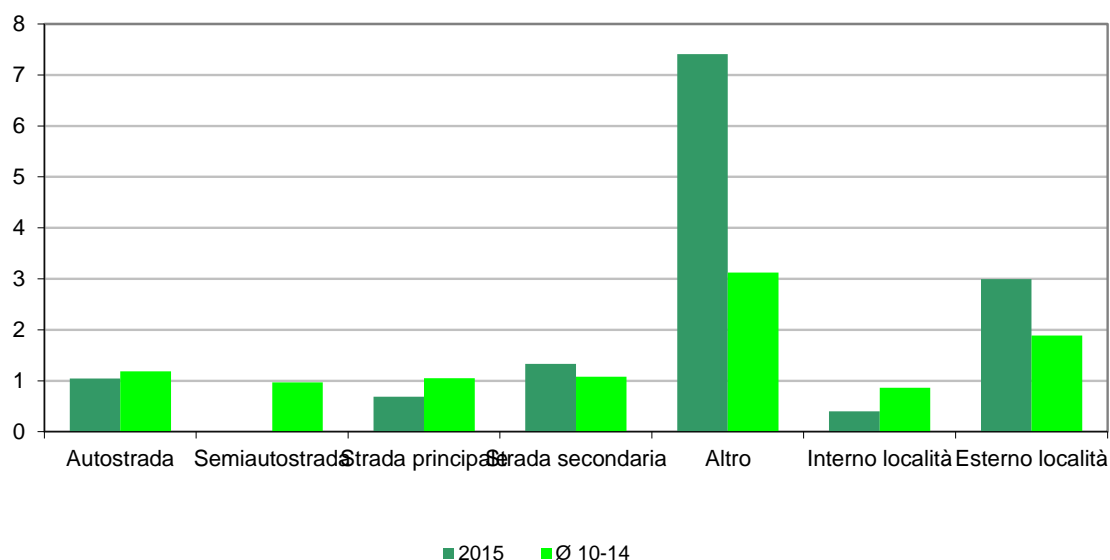
Fonte: MISTRA

© Polizia cantonale ticinese

Figura 5 Ripartizione delle vittime secondo il genere di strada

La pericolosità per genere di strada va rapportata al numero dei chilometri percorsi dagli utenti, e non alla loro lunghezza. In autostrada ad esempio si percorre circa un terzo dei chilometri effettuati, benché questa non rappresenti che il 3% dell'intera rete stradale. Va inoltre considerato che il volume del traffico può mutare sensibilmente nel corso degli anni.

Letalità secondo il genere di strada



Fonte: MISTRA

© Polizia cantonale ticinese

Figura 6 Letalità secondo il genere di strada

2.2.3 Incidenti per distretto

Il numero di incidenti per distretto, benché soprattutto determinato dalla popolazione residente e dal suo atteggiamento verso la politica dei trasporti, è influenzato dalla presenza o vicinanza di poli commerciali, industriali, di servizi o di svago. Il passaggio sul territorio di una o più strade nazionali (autostrada o semiautostrada), per quanto in misura minore, può ulteriormente influire sui conteggi.

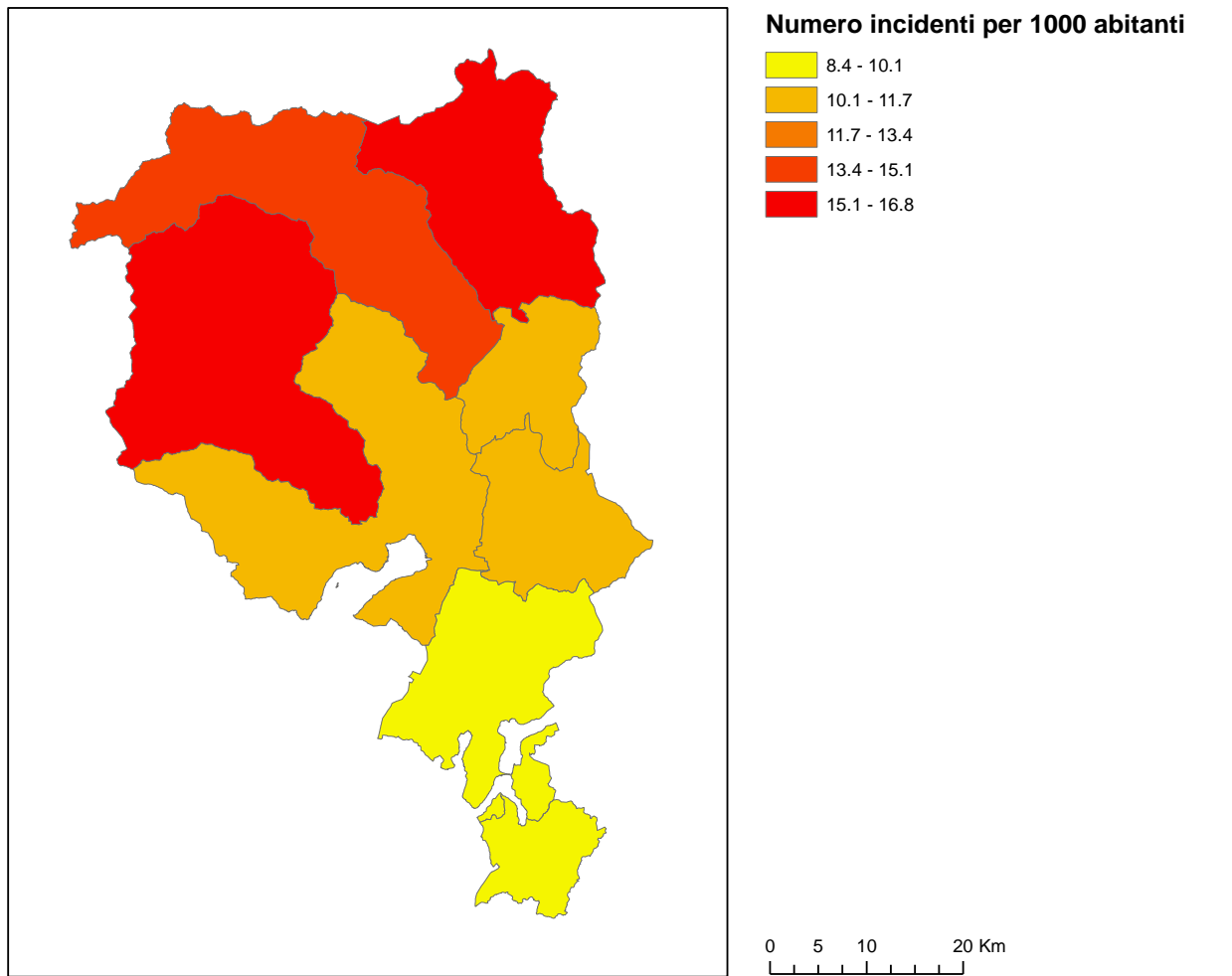
Incidenti per distretto, senza autostrada

	Totale				Con vittime			
	2015	2014	Δ15/14	Ø10-14	2015	2014	Δ15/14	Ø10-14
Bellinzona	590	668	-78	794	120	115	5	150
Blenio	89	102	-13	118	11	17	-6	20
Leventina	127	127	0	135	23	25	-2	25
Locarno	699	780	-81	944	157	178	-21	205
Lugano	1 499	1 556	-57	1 782	370	326	44	393
Mendrisio	424	515	-91	582	121	112	9	131
Riviera	138	118	20	133	22	19	3	24
Vallemaggia	100	92	8	103	9	11	-2	14

© Polizia cantonale ticinese

Tabella 6 Incidenti per distretto, senza autostrada

Incidenti totali, senza autostrada: frequenza secondo il distretto



Fonte: MISTRA

© Polizia cantonale ticinese

Figura 7 Incidenti totali, senza autostrada: frequenza secondo il distretto

2.2.4 Incidenti per comune

Come per la ripartizione in base al distretto, il numero di incidenti per comune, benché determinato dalla popolazione residente e dal suo atteggiamento verso la politica dei trasporti, è fortemente influenzato dalla presenza di poli commerciali, industriali, di servizi o di svago. Per alcuni comuni si pone inoltre il tema degli incidenti con investimento di selvatico.

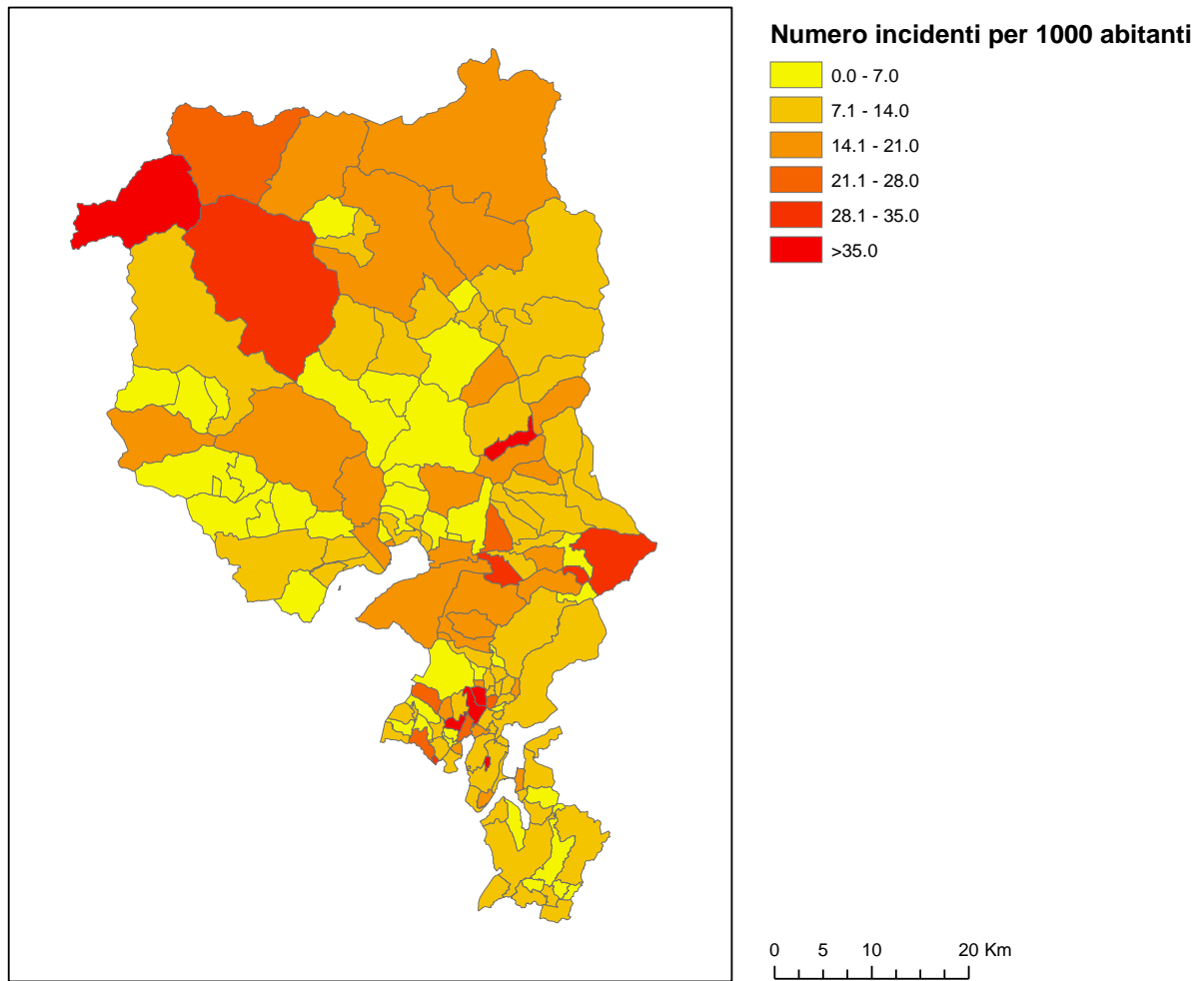
Incidenti per comune, senza autostrada

	Totale				Con vittime			
	2015	2014	Δ15/14	Ø10-14	2015	2014	Δ15/14	Ø10-14
Lugano	606	730	-124	805	141	131	10	158
Locarno	267	311	-44	349	53	57	-4	69
Bellinzona	172	212	-40	265	35	38	-3	52
Mendrisio	160	202	-42	208	45	47	-2	47
Giubiasco	91	99	-8	117	20	15	5	21
Agno	81	55	26	74	26	18	8	20
Minusio	78	78	0	78	19	20	-1	16
Biasca	75	58	17	72	12	8	4	14
Gambarogno	75	74	1	100	11	19	-8	25
Chiasso	72	104	-32	120	11	18	-7	21
Ascona	61	72	-11	101	24	21	3	23
Bioggio	60	58	2	50	14	16	-2	11
Monteceneri	60	52	8	61	15	10	5	12
Capriasca	56	55	1	55	13	7	6	9
Losone	55	51	4	65	14	14	0	11
Massagno	55	42	13	59	16	11	5	14
Cadenazzo	54	62	-8	74	12	12	0	16
Veza	45	53	-8	49	15	13	2	11
Maggia	44	50	-6	46	2	4	-2	5
Muralto	41	38	3	60	6	8	-2	12
Arbedo-Castione	40	36	4	50	8	7	1	8
Balerna	40	52	-12	58	13	10	3	14
Manno	40	30	10	43	10	7	3	9
Airolo	38	22	16	33	10	6	4	7
Canobbio	38	29	9	34	6	6	0	7
Camorino	37	50	-13	56	8	10	-2	12
Faido	36	43	-7	35	3	6	-3	5
Collina d'Oro	35	24	11	31	8	5	3	8
Acquarossa	33	35	-2	40	3	2	1	4
Stabio	32	40	-8	43	13	11	2	12
Tenero-Contra	32	29	3	36	6	4	2	7
Blenio	29	27	2	31	3	7	-4	7
Caslano	28	28	0	39	7	9	-2	15
Morbio Inferiore	27	36	-9	40	5	5	0	6
Paradiso	27	23	4	44	11	4	7	9
Sant'Antonino	27	41	-14	46	5	4	1	7
Serravalle	27	40	-13	31	5	8	-3	6
Altri	892	917	-25	1 093	205	205	0	252

© Polizia cantonale ticinese

Tabella 7 Incidenti per comune, senza autostrada

Incidenti totali, senza autostrada: frequenza secondo il comune



Fonte: MISTRA

© Polizia cantonale ticinese

Figura 8 Incidenti totali, senza autostrada: frequenza secondo il comune

2.3 Incidenti in base ai fattori del traffico

2.3.1 Incidenti secondo la dinamica

Incidenti secondo la dinamica

	Totale		Con vittime		Con danni mater.	
	ass.	in %	ass.	in %	ass.	in %
Incidente causato da sbandamento o per causa propria	849	21.1	261	28.9	588	18.8
Incidente nel sorpassare o nel cambiare corsia	314	7.8	61	6.7	253	8.1
Incidente di tamponamento	814	20.2	199	22.0	615	19.7
Incidente nello svoltare	146	3.6	72	8.0	74	2.4
Collisione nell'immissione in una strada	430	10.7	118	13.1	312	10.0
Incidente nell'incrociare	77	1.9	26	2.9	51	1.6
Collisione frontale	167	4.1	45	5.0	122	3.9
Incidente nel parcheggiare	676	16.8	5	0.6	671	21.5
Incidente con pedone	107	2.7	105	11.6	2	0.1
Incidente con animale	430	10.7	4	0.4	426	13.6
Altra causa	16	0.4	8	0.9	8	0.3

© Polizia cantonale ticinese

Tabella 8 Incidenti secondo la dinamica

2.3.2 Incidenti secondo lo stato della strada

Incidenti secondo lo stato della strada

	Totale				Con vittime			
	2015	2014	Δ	Ø	2015	2014	Δ	Ø
			15-14	10-14			15-14	10-14
Asciutto	3 302	3 126	176	3 832	748	650	98	827
Umido	272	344	-72	343	63	66	-3	62
Bagnato	372	735	-363	661	76	131	-55	128
Viscido per poltiglia di neve	19	24	-5	26	2	5	-3	5
Coperto di neve	38	45	-7	52	8	7	1	7
Gelato	19	20	-1	31	5	7	-2	8
Altro	4	7	-3	15	2	3	-1	2

© Polizia cantonale ticinese

Tabella 9 Incidenti secondo lo stato della strada

2.3.3 Incidenti secondo le condizioni ambientali

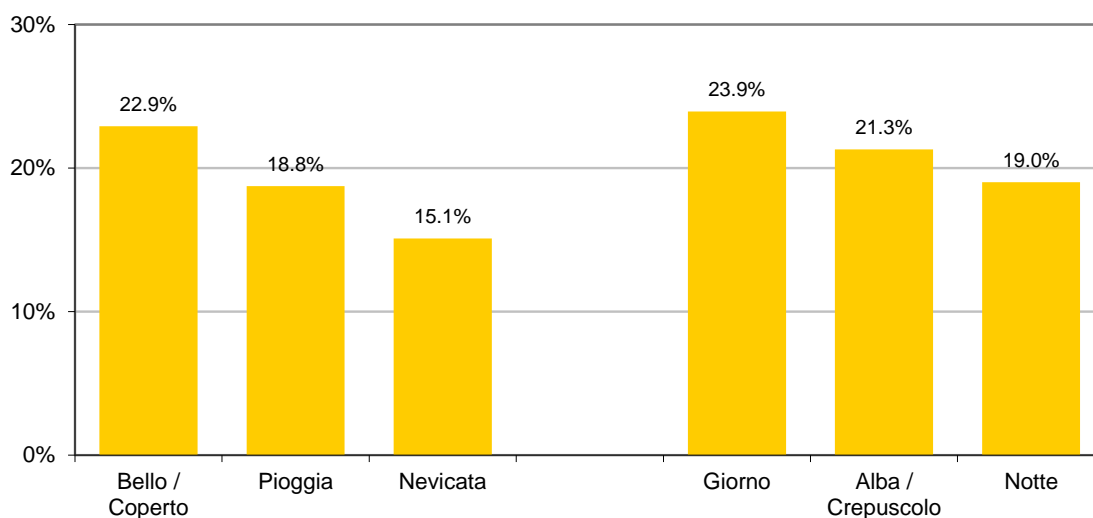
Incidenti secondo le condizioni meteorologiche

	Totale				Con vittime			
	2015	2014	Δ 15-14	Ø 10-14	2015	2014	Δ 15-14	Ø 10-14
Bello	3 227	2 951	276	3 859	757	632	125	841
Coperto	434	616	-182	551	82	116	-34	99
Pioggia	304	658	-354	574	57	106	-49	106
Nevicata	53	70	-17	75	8	14	-6	12
Altro / Sconosciuto	8	6	2	9	0	1	-1	1
Giorno	2 727	2 872	-145	3 379	653	596	57	742
Alba / Crepuscolo	244	260	-16	281	52	65	-13	64
Notte	1 047	1 161	-114	1 286	199	208	-9	232
Altro / Sconosciuto	8	8	0	14	0	0	0	0

© Polizia cantonale ticinese

Tabella 10 Incidenti secondo le condizioni ambientali

Frazione degli incidenti con vittime (sul totale) secondo le condizioni ambientali



Fonte: MISTRA

© Polizia cantonale ticinese

Figura 9 Frazione degli incidenti con vittime (sul totale) secondo le condizioni ambientali

2.4 Incidenti per periodo

2.4.1 Incidenti secondo le conseguenze e il mese

Incidenti secondo le conseguenze e il mese

	Totale				Con vittime			
	2015	2014	Δ 15/14	Ø 10-14	2015	2014	Δ 15/14	Ø 10-14
Gennaio	319	356	-37	370	53	49	4	64
Febbraio	305	311	-6	358	62	53	9	58
Marzo	338	383	-45	424	67	73	-6	76
Aprile	387	384	3	432	87	73	14	83
Maggio	337	395	-58	464	91	67	24	99
Giugno	357	374	-17	423	105	101	4	105
Luglio	365	383	-18	454	99	93	6	111
Agosto	312	307	5	373	67	79	-12	99
Settembre	339	337	2	420	78	79	-1	101
Ottobre	352	335	17	420	66	60	6	91
Novembre	283	378	-95	405	58	77	-19	79
Dicembre	332	358	-26	415	71	65	6	72

© Polizia cantonale ticinese

Tabella 11 Incidenti secondo le conseguenze e il mese

2.4.2 Incidenti secondo le conseguenze e il giorno della settimana

Incidenti secondo le conseguenze e il giorno della settimana

	Totale				Con vittime			
	2015	2014	Δ 15/14	Ø 10-14	2015	2014	Δ 15/14	Ø 10-14
Lunedì	583	674	-91	719	132	119	13	140
Martedì	625	698	-73	750	147	140	7	155
Mercoledì	612	637	-25	743	152	139	13	153
Giovedì	614	657	-43	735	120	139	-19	158
Venerdì	666	697	-31	850	135	137	-2	173
Sabato	516	563	-47	677	120	119	1	150
Domenica	410	375	35	483	98	76	22	109

© Polizia cantonale ticinese

Tabella 12 Incidenti secondo le conseguenze e il giorno della settimana

2.4.3 Incidenti secondo le conseguenze e l'ora del giorno

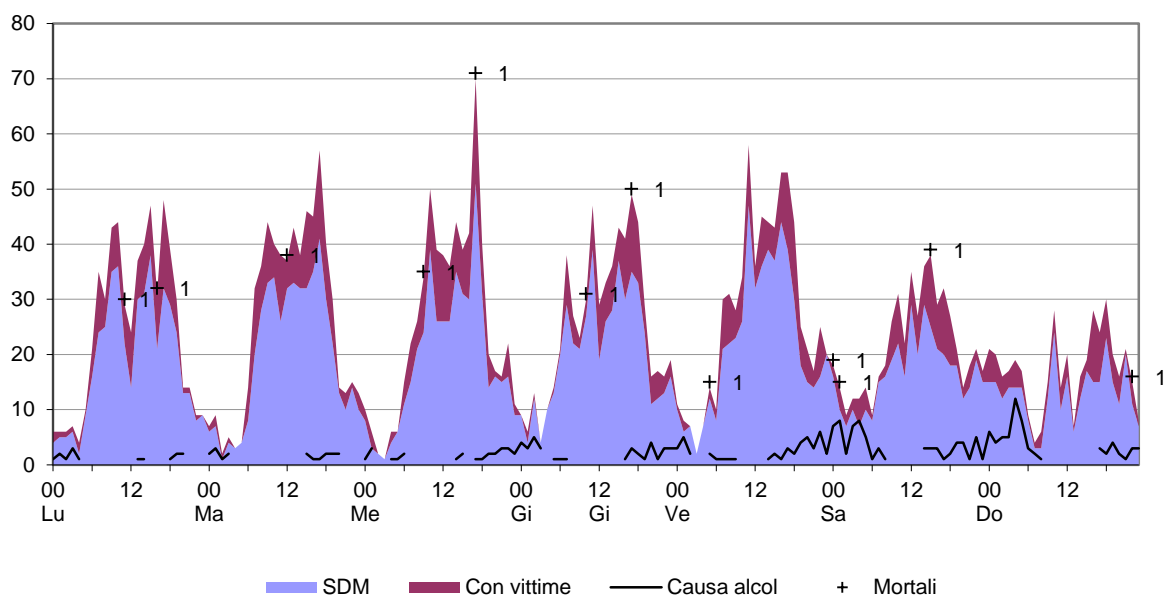
Incidenti secondo le conseguenze e l'ora del giorno

	Totale				Con vittime			
	2015	2014	Δ 15/14	Ø 10-14	2015	2014	Δ 15/14	Ø 10-14
00.00 - 01.59	151	164	-13	196	33	24	9	32
02.00 - 03.59	103	107	-4	131	16	16	0	24
04.00 - 05.59	140	144	-4	165	19	19	6	30
06.00 - 07.59	276	304	-28	324	77	77	-7	79
08.00 - 09.59	387	397	-10	481	62	62	21	94
10.00 - 11.59	504	552	-48	595	117	117	-7	119
12.00 - 13.59	447	486	-39	550	98	98	4	123
14.00 - 15.59	529	571	-42	674	108	108	-2	130
16.00 - 17.59	602	626	-24	770	139	139	34	179
18.00 - 19.59	439	443	-4	497	112	112	-2	125
20.00 - 21.59	228	255	-27	297	51	51	-12	58
22.00 - 23.59	220	252	-32	277	46	46	-9	45

© Polizia cantonale ticinese

Tabella 13 Incidenti secondo le conseguenze e l'ora del giorno

Incidenti secondo il giorno e l'ora



Fonte: MISTRA

© Polizia cantonale ticinese

Figura 10 Incidenti secondo il giorno e l'ora

2.5 Evoluzione

2.5.1 Evoluzione delle vittime per gravità e genere di strada

L'evoluzione storica degli incidenti stradali è influenzata da cambiamenti nelle procedure di registrazione. Per questo il grafico riporta i dati dal 1995, anno d'introduzione del rilevamento su supporto informatico. A volte le variazioni sono invece dovute a un singolo evento straordinario.

Vittime per gravità e genere di strada

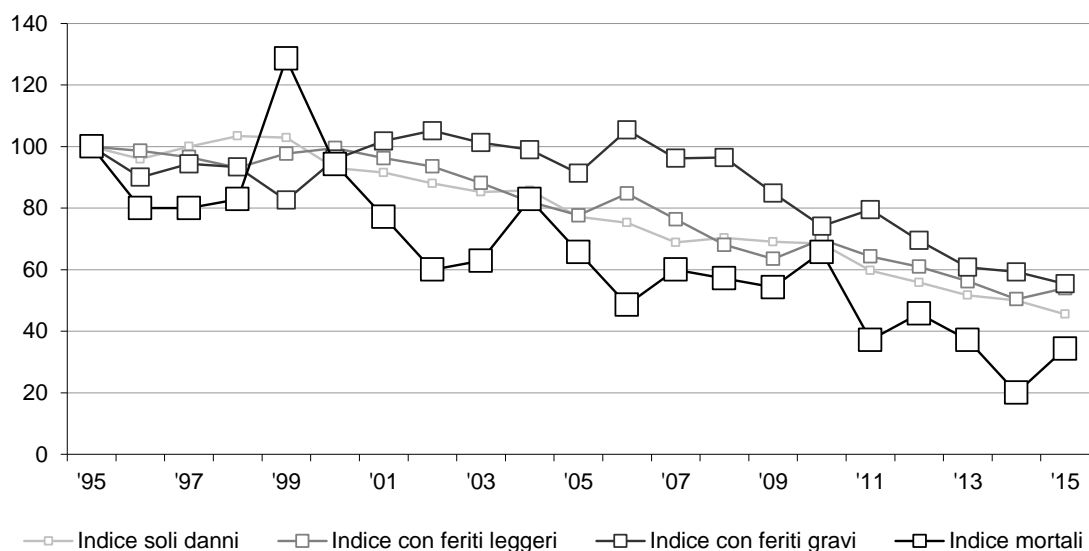
	Totale	Autostrada	Semi- autostrada	Strada principale	Strada secondaria	Altro genere
Vittime						
2009	1 442	121	31	805	436	49
2010	1 502	150	20	812	467	53
2011	1 419	116	21	831	411	40
2012	1 306	133	30	717	386	40
2013	1 164	89	19	632	376	48
2014	1 087	102	13	532	395	43
2015	1 116	96	36	582	375	27
Morti						
2009	19	3	2	9	4	1
2010	23	1	0	14	6	2
2011	14	2	0	7	4	1
2012	16	3	1	6	6	0
2013	13	0	0	7	5	1
2014	8	1	0	3	1	3
2015	12	1	0	4	5	2
Feriti gravi						
2009	349	18	4	192	120	15
2010	312	25	0	160	113	14
2011	327	13	2	195	105	12
2012	290	17	5	156	98	14
2013	251	12	0	130	86	23
2014	238	8	3	109	106	12
2015	227	9	8	109	93	8
Feriti leggeri						
2009	1 074	100	25	604	312	33
2010	1 167	124	20	638	348	37
2011	1 078	101	19	629	302	27
2012	1 000	113	24	555	282	26
2013	900	77	19	495	285	24
2014	841	93	10	420	288	28
2015	877	86	28	469	277	17

© Polizia cantonale ticinese

Tabella 14 Vittime per gravità e genere di strada

2.5.2 Evoluzione indicizzata degli incidenti e delle vittime per utenza del traffico

Incidenti per gravità



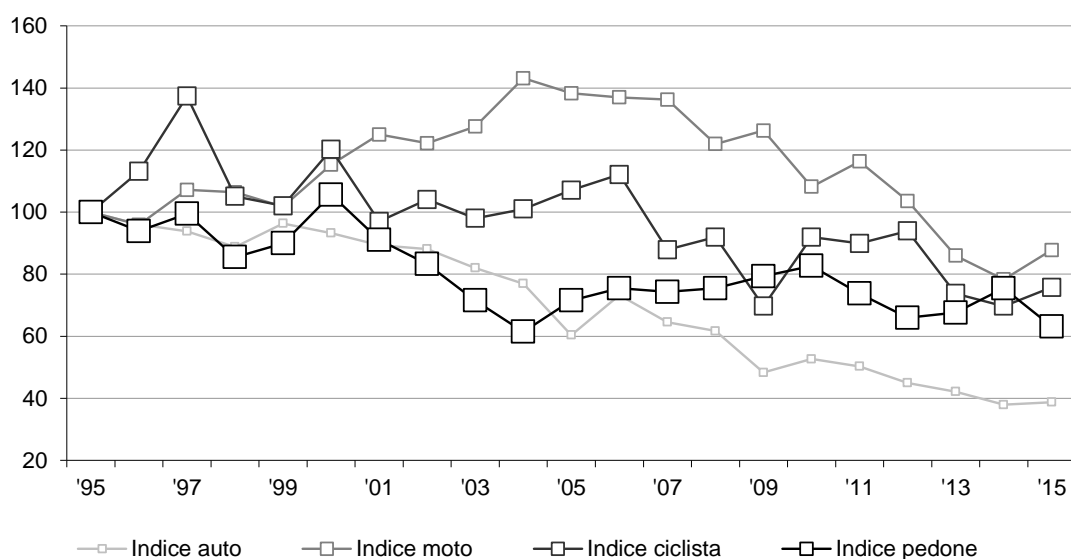
Fonte: MISTRA

© Polizia cantonale ticinese

Figura 11 Incidenti per gravità

La rilevazione degli incidenti minori non è completa (cfr. glossario metodologico), questa limitazione riguarda principalmente i sinistri con soli danni materiali.

Vittime per utenza del traffico



Fonte: MISTRA

© Polizia cantonale ticinese

Figura 12 Vittime per utenza del traffico

3 Parte dettagliata

3.1 Protagonisti

3.1.1 Protagonisti secondo la categoria di utenti della strada

Protagonisti (conducenti, passeggeri, pedoni) secondo la categoria di utenti

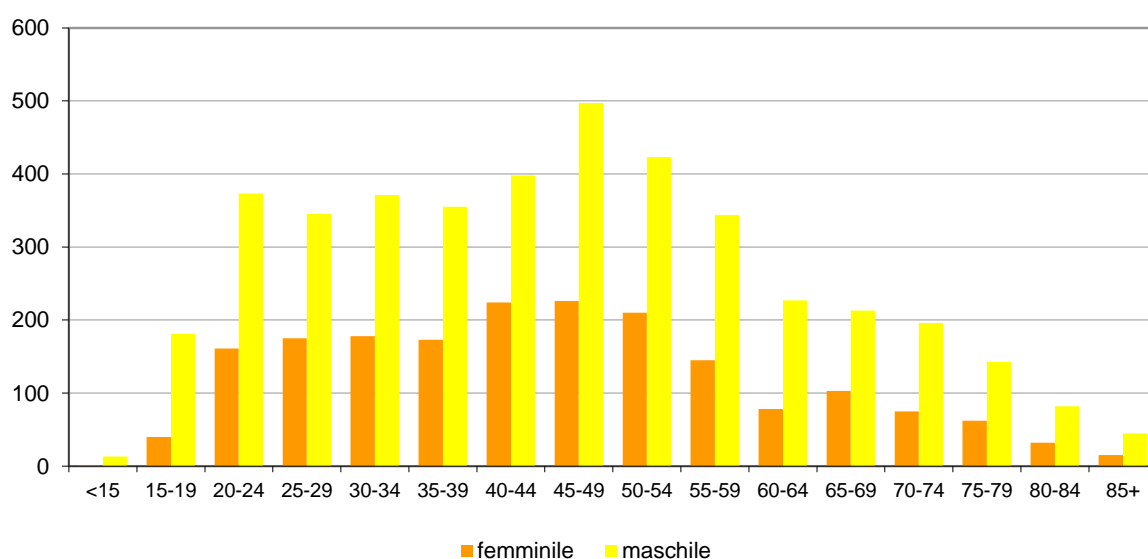
	Totale	Illesi	Vittime			
			Totale	Morti	Feriti gravi	Feriti leggeri
Automobile	5 662	5 124	538	4	53	481
Autocarro	187	186	1	0	0	1
Autofurgone	352	334	18	0	1	17
Moto ≥ 25 kw	294	110	184	4	62	118
Moto < 25 kw	151	53	98	0	25	73
Motoleggera	104	42	62	0	14	48
Ciclomotore	21	9	12	0	4	8
Velocipede	77	15	62	2	21	39
Bicicletta elettrica	16	3	13	0	6	7
Trasporti pubblici	79	74	5	0	0	5
Pedoni	117	4	113	2	40	71
Altri	409	399	10	0	1	9

© Polizia cantonale ticinese

Tabella 15 Protagonisti secondo la categoria di utenti

3.1.2 Protagonisti secondo l'età e il sesso

Conducenti secondo l'età e il sesso



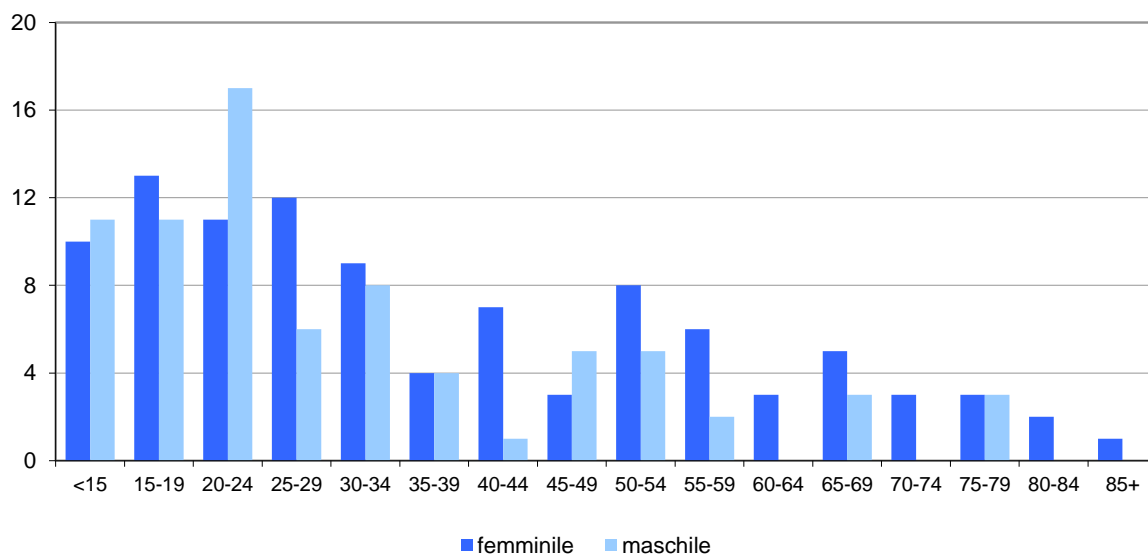
Fonte: MISTRA

© Polizia cantonale ticinese

Figura 13 Conducenti secondo l'età e il sesso

La prevalenza di conducenti uomini fra i coinvolti in incidenti stradali ha diverse cause, e non è facilmente riconducibile a una loro maggiore aggressività alla guida. La loro partecipazione al traffico, calcolata partendo dal numero di persone con licenza di condurre e dalla distanza giornaliera media percorsa al volante, è infatti più che doppia rispetto alle donne.

Passeggeri, vittime secondo l'età e il sesso

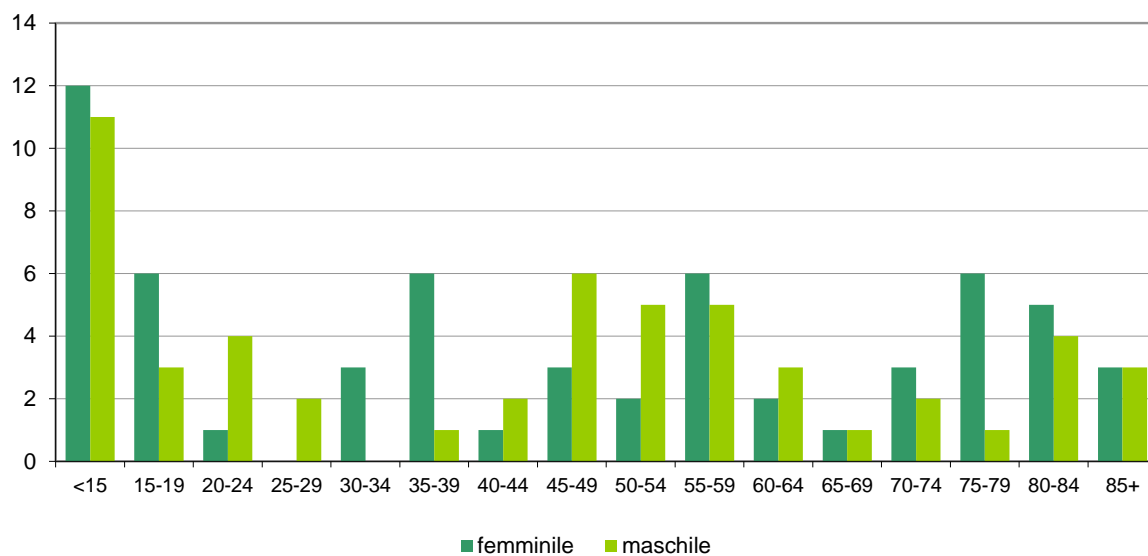


Fonte: MISTRA

© Polizia cantonale ticinese

Figura 14 Passeggeri, vittime secondo l'età e il sesso

Pedoni, vittime secondo l'età e il sesso



Fonte: MISTRA

© Polizia cantonale ticinese

Figura 15 Pedoni, vittime secondo l'età e il sesso

3.1.3 Vittime (conducenti e passeggeri) di veicoli a due ruote, secondo l'età

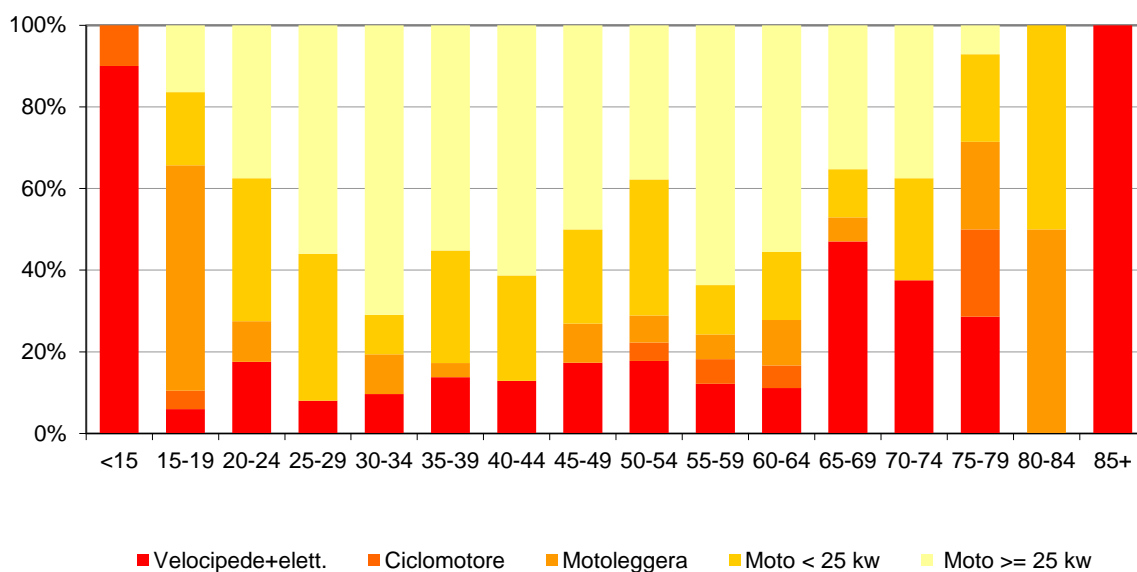
Vittime (conducenti e passeggeri) di veicoli a due ruote, secondo l'età

	Totale		Velo- cipede	Bici elettrica	Ciclo- motore	Moto- leggera	Moto < 25 kw	Moto ≥ 25 kw
	ass.	in %						
	431	100.0	62	13	12	62	98	184
<15	10	2.3	9	0	1	0	0	0
15-19	67	15.5	4	0	3	37	12	11
20-24	40	9.3	7	0	0	4	14	15
25-29	25	5.8	1	1	0	0	9	14
30-34	31	7.2	2	1	0	3	3	22
35-39	29	6.7	3	1	0	1	8	16
40-44	31	7.2	4	0	0	0	8	19
45-49	52	12.1	8	1	0	5	12	26
50-54	45	10.4	7	1	2	3	15	17
55-59	33	7.7	2	2	2	2	4	21
60-64	18	4.2	2	0	1	2	3	10
65-69	17	3.9	6	2	0	1	2	6
70-74	16	3.7	3	3	0	0	4	6
75-79	14	3.2	4	0	3	3	3	1
80-84	12	0.5	0	0	0	1	1	0
85+	1	0.2	0	1	0	0	0	0

© Polizia cantonale ticinese

Tabella 16 Vittime (conducenti e passeggeri) di veicoli a due ruote, secondo l'età

Distribuzione delle vittime per tipo di veicolo a due ruote e classe d'età



Fonte: MISTRA

© Polizia cantonale ticinese

Figura 16 Distribuzione delle vittime per tipo di veicolo a due ruote e classe d'età

3.1.4 Principali responsabili di incidenti con vittime, per mezzo di trasporto ed età

Principali responsabili di incidenti con vittime, per mezzo di trasporto ed età

	Totale	Auto- mobile	Auto- carro	Auto- furgone	Moto ≥25kw	Moto <25kw	Moto- leggera	Bici- cletta	Pedoni	Altri
	904	599	7	32	95	52	38	40	25	16
<15	17	0	0	0	0	0	0	6	11	0
15-19	67	18	0	2	5	6	25	3	3	5
20-24	102	76	0	1	9	7	3	6	0	0
25-29	59	47	0	2	6	4	0	0	0	0
30-34	81	58	0	3	12	2	2	2	1	1
35-39	63	45	3	2	6	5	1	0	1	0
40-44	72	59	0	0	8	4	0	1	0	0
45-49	94	57	2	8	11	9	2	2	1	2
50-54	75	50	0	3	12	5	1	3	0	1
55-59	62	35	2	3	9	3	1	3	4	2
60-64	38	24	0	3	6	2	0	1	1	1
65-69	50	34	0	3	6	1	0	5	0	1
70-74	37	26	0	0	4	3	0	3	0	1
75-79	38	28	0	1	1	1	3	3	1	0
80-84	22	20	0	0	0	0	0	0	2	0
85+	13	12	0	0	0	0	0	1	0	0

© Polizia cantonale ticinese

Tabella 17 Principali responsabili di incidenti con vittime, per mezzo di trasporto ed età

3.1.5 Principali responsabili di incidenti con vittime, per mezzo di trasporto e anni di licenza

Principali responsabili di incidenti con vittime, per mezzo di trasporto e anni di licenza

	Totale	Auto- mobile	Auto- carro	Auto- furgone	Moto ≥25kw	Moto <25kw	Moto- leggera	Altri
	879	599	7	32	95	52	38	56
0-4	200	112	2	4	31	21	27	3
5-9	79	55	1	1	13	8	0	1
10-14	85	62	1	2	12	7	1	0
15-19	57	43	0	3	8	1	1	1
20-24	75	61	1	4	3	3	1	2
25-29	70	52	1	6	4	5	1	1
30-34	63	47	0	2	10	2	1	1
35-39	46	34	1	3	4	2	1	1
40-44	39	33	0	2	3	0	0	1
45-49	38	33	0	3	1	0	0	1
50+	60	54	0	1	4	0	1	0
Sconosciuto	67	13	0	1	2	3	4	44

© Polizia cantonale ticinese

Tabella 18 Principali responsabili di incidenti con vittime, per mezzo di trasporto e anni di licenza

3.1.6 Principali responsabili, per mezzo di trasporto e tasso alcolemico

Principali responsabili, per mezzo di trasporto e tasso alcolemico

	Totale	Auto- mobile	Auto- carro	Auto- furgone	Moto ≥25kw	Moto <25kw	Moto- leggera	Velo- cipede	Pedoni	Altri
	282	250	0	7	9	7	4	2	0	3
<0.5	10	7	0	2	1	0	0	0	0	0
0.50-0.59	10	10	0	0	0	0	0	0	0	0
0.60-0.69	13	11	0	0	1	1	0	0	0	0
0.70-0.79	13	12	0	0	1	0	0	0	0	0
0.80-0.89	18	13	0	3	1	1	0	0	0	0
0.90-0.99	22	19	0	0	1	1	1	0	0	0
1.00-1.09	15	13	0	0	1	1	0	0	0	0
1.10-1.19	18	17	0	0	1	0	0	0	0	0
1.20-1.29	21	18	0	1	0	0	1	0	0	1
1.30-1.39	20	19	0	0	0	1	0	0	0	0
1.40-1.49	26	22	0	1	2	0	1	0	0	0
1.50-1.59	16	15	0	0	0	0	0	1	0	0
1.60-1.69	18	18	0	0	0	0	0	0	0	0
1.70-1.79	15	15	0	0	0	0	0	0	0	0
1.80-1.89	13	12	0	0	0	1	0	0	0	0
1.90-1.99	13	11	0	0	0	0	0	1	0	1
2.00-2.09	7	6	0	0	0	0	1	0	0	0
2.10-2.19	2	2	0	0	0	0	0	0	0	0
2.20-2.29	6	5	0	0	0	1	0	0	0	0
2.30-2.39	1	1	0	0	0	0	0	0	0	0
2.40-2.49	0	0	0	0	0	0	0	0	0	0
2.50+	5	4	0	0	0	0	0	0	0	1

© Polizia cantonale ticinese

Tabella 19 Principali responsabili, per mezzo di trasporto e tasso alcolemico

3.2 Cause

3.2.1 Per causa, secondo le conseguenze e interno/esterno località

Per causa (risposte multipli possibili), secondo le conseguenze e interno/esterno località

	Totale			Con vittime	
	Totale	Interno località	Fuori località	Interno località	Fuori località
Influenza diretta del conducente	983	664	319	213	115
Stato psico-fisico/Influenza medica	372	229	143	85	62
Visibilità ridotta, riconoscimento tardivo	4	3	1	3	1
Inosservanza di segnali o di segnalazioni	16	13	3	10	2
Inosservanza dei segnali luminosi	24	22	2	8	2
Guida difettosa del veicolo	203	137	66	53	29
Carico/Occupazione del veicolo	11	5	6	2	1
Disattenzione e distrazione	353	255	98	52	18
Influssi esterni	507	102	405	14	26
Influenza esterna momentanea	54	18	36	9	18
Influenza di terzi	450	83	367	4	6
Difetti del veicolo	15	4	11	3	3
Difetti tecnici del veicolo	13	4	9	3	3
Condizioni del traffico/ norme della circolazione	2 114	1 605	509	366	126
Velocità	89	24	65	7	11
Viaggiare a sinistra/a destra e preselezione	307	185	122	23	19
Sorpasso (situazione)	7	4	3	4	1
Sorpasso (scorrimento del traffico)	77	52	25	27	9
Inosservanza del diritto di precedenza	591	521	70	181	29
Altri movimenti di marcia	1 033	809	224	115	57
Pedone	24	24	0	23	0
Stato psicofisico/Causa medica del pedone	2	2	0	2	0
Influenza/Comportamento del pedone	22	22	0	21	0
Causa sconosciuta	383	355	28	9	6

© Polizia cantonale ticinese

Tabella 20 Per causa, secondo le conseguenze e interno/esterno località

In una valutazione comparativa delle cause, va considerato che in presenza di sospetta inabilità alla guida la constatazione del sinistro è obbligatoria, e sussiste pertanto una sovra rappresentatività della categoria di causa. Alcuni accertamenti hanno inoltre più probabilità di essere compiuti in presenza di gravi conseguenze; è il caso ad esempio delle verifiche sull'impiego di un telefono cellulare.

3.2.2 Dinamica degli incidenti con causa velocità e alcol

Dinamica con causa velocità e alcol

	Totale				Con vittime			
	2015	2014	Δ	Ø	2015	2014	Δ	Ø
			15-14	10-14			15-14	10-14
Totale con causa velocità	146	160	-14	193	46	64	-18	82
Incidente di sbandamento o per colpa propria	121	120	1	154	32	39	-7	58
Incidente di sorpasso o al cambio di corsia	0	4	-4	4	0	1	-1	2
Incidente di tamponamento	10	11	-1	17	7	7	0	10
Incidente nello svoltare	0	2	-2	1	0	1	-1	1
Incidente nell'immettersi in una strada	2	3	-1	2	0	1	-1	1
Incidente nell'attraversare la carreggiata	1	1	0	1	1	1	0	1
Collisione frontale	10	15	-5	13	5	10	-5	8
Incidente nel parcheggiare	0	0	0	0	0	0	0	0
Incidente con pedone	1	3	-2	2	1	3	-2	2
Incidente con animale	1	0	1	0	0	0	0	0
Altri incidenti	0	1	-1	1	0	1	-1	1
Totale con causa alcol	311	334	-23	392	116	97	19	136
Incidente di sbandamento o per colpa propria	217	224	-7	262	74	65	9	88
Incidente di sorpasso o al cambio di corsia	2	8	-6	13	0	2	-2	4
Incidente di tamponamento	36	35	1	41	19	11	8	16
Incidente nello svoltare	5	1	4	6	2	1	1	5
Incidente nell'immettersi in una strada	12	11	1	15	4	6	-2	6
Incidente nell'attraversare la carreggiata	2	3	-1	5	1	1	0	3
Collisione frontale	14	25	-11	24	9	7	2	9
Incidente nel parcheggiare	12	23	-11	20	0	1	-1	1
Incidente con pedone	7	3	4	4	7	3	4	4
Incidente con animale	4	1	3	2	0	0	0	0
Altri incidenti	0	0	0	2	0	0	0	1

© Polizia cantonale ticinese

Tabella 21 Dinamica con causa velocità e alcol

3.2.3 Incidenti causa presenza di selvaggina

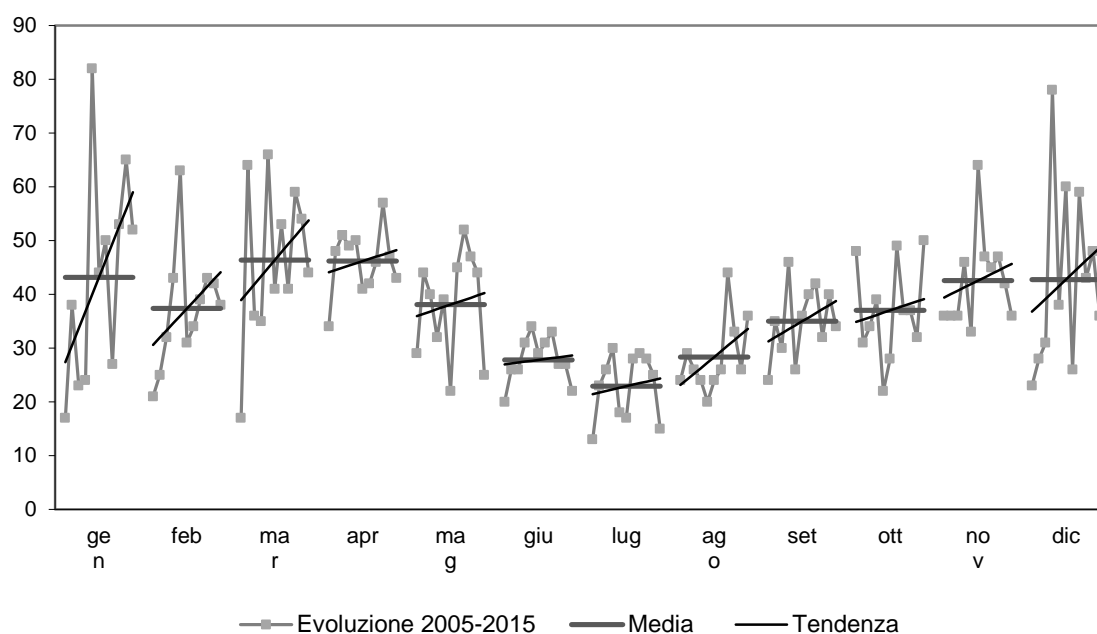
Causa selvaggina, evoluzione secondo le conseguenze e interno/esterno località

	Totale		Con vittime					
	Totale	Interno località	Fuori località	Interno località	Fuori località	Feriti leggeri	Feriti gravi	Morti
2007	391	45	346	0	0	0	0	0
2008	477	62	415	0	2	0	2	0
2009	491	89	402	1	4	7	0	0
2010	437	64	373	0	2	1	1	0
2011	471	77	394	5	4	6	4	0
2012	494	76	418	3	10	13	2	0
2013	506	90	416	0	10	9	1	0
2014	492	74	418	3	8	6	3	0
2015	437	71	366	2	4	5	1	0

© Polizia cantonale ticinese

Tabella 22 Causa selvaggina, secondo le conseguenze e interno/esterno località

Incidenti causa presenza di selvaggina, evoluzione per mese



Fonte: MISTRA

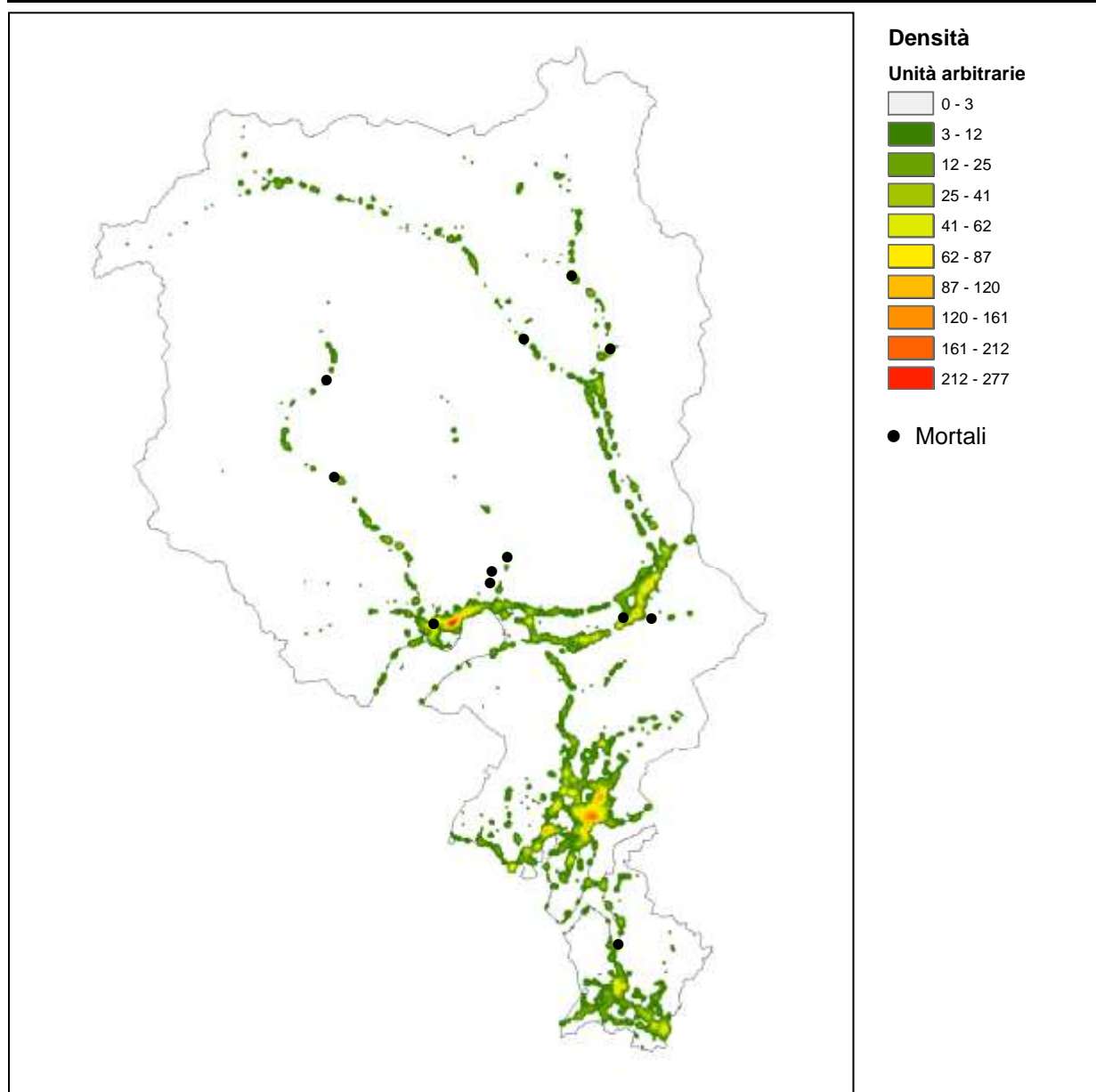
© Polizia cantonale ticinese

Figura 17 Incidenti causa presenza di selvaggina, evoluzione per mese

3.3 Mappe

3.3.1 Distribuzione degli interventi, senza autostrada

Distribuzione degli interventi, senza autostrada



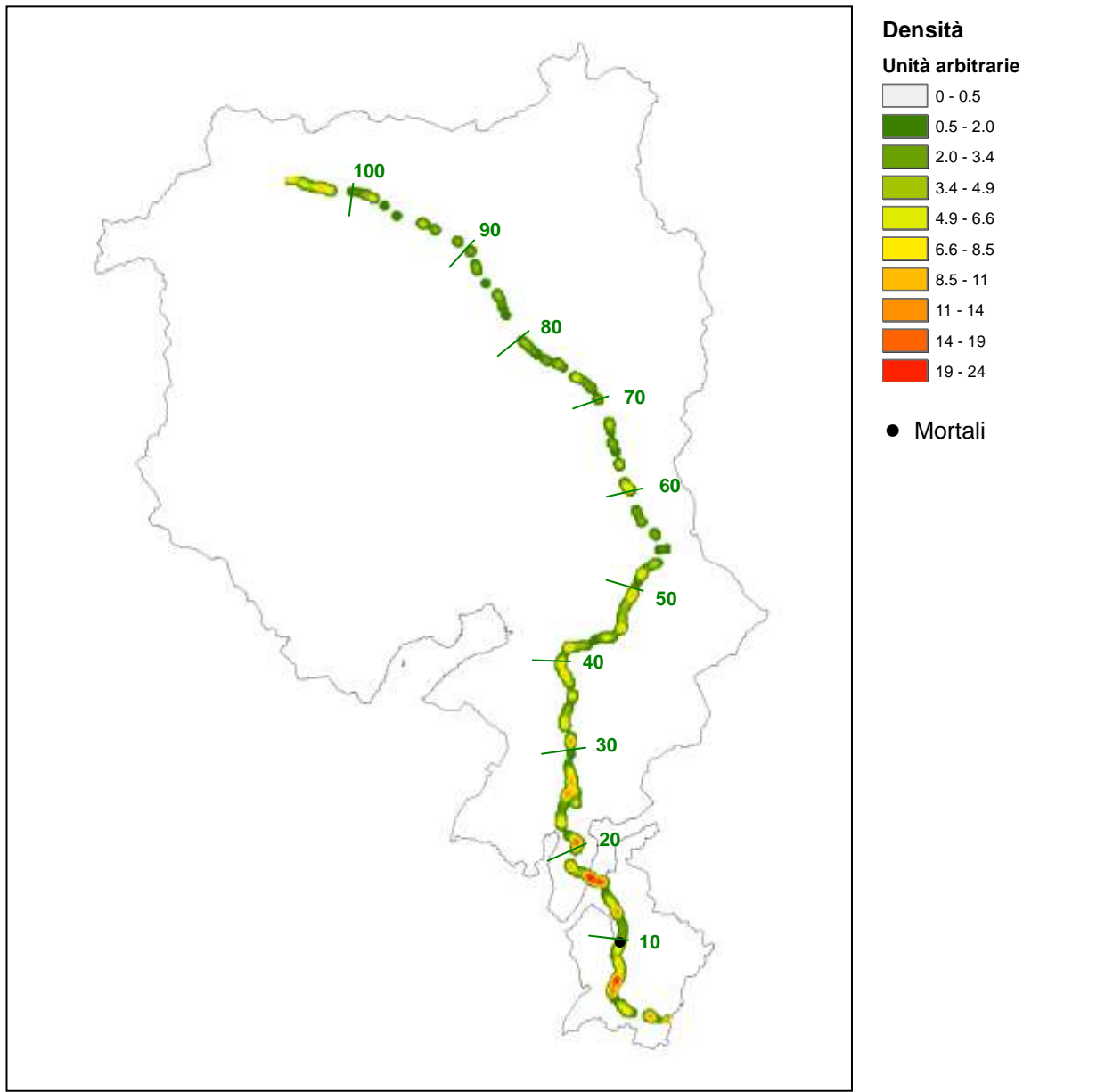
Fonte: MISTRA

© Polizia cantonale ticinese

Figura 18 Distribuzione degli interventi, senza autostrada

3.3.2 Autostrada A2

Incidenti sulla A2, ripartizione per densità



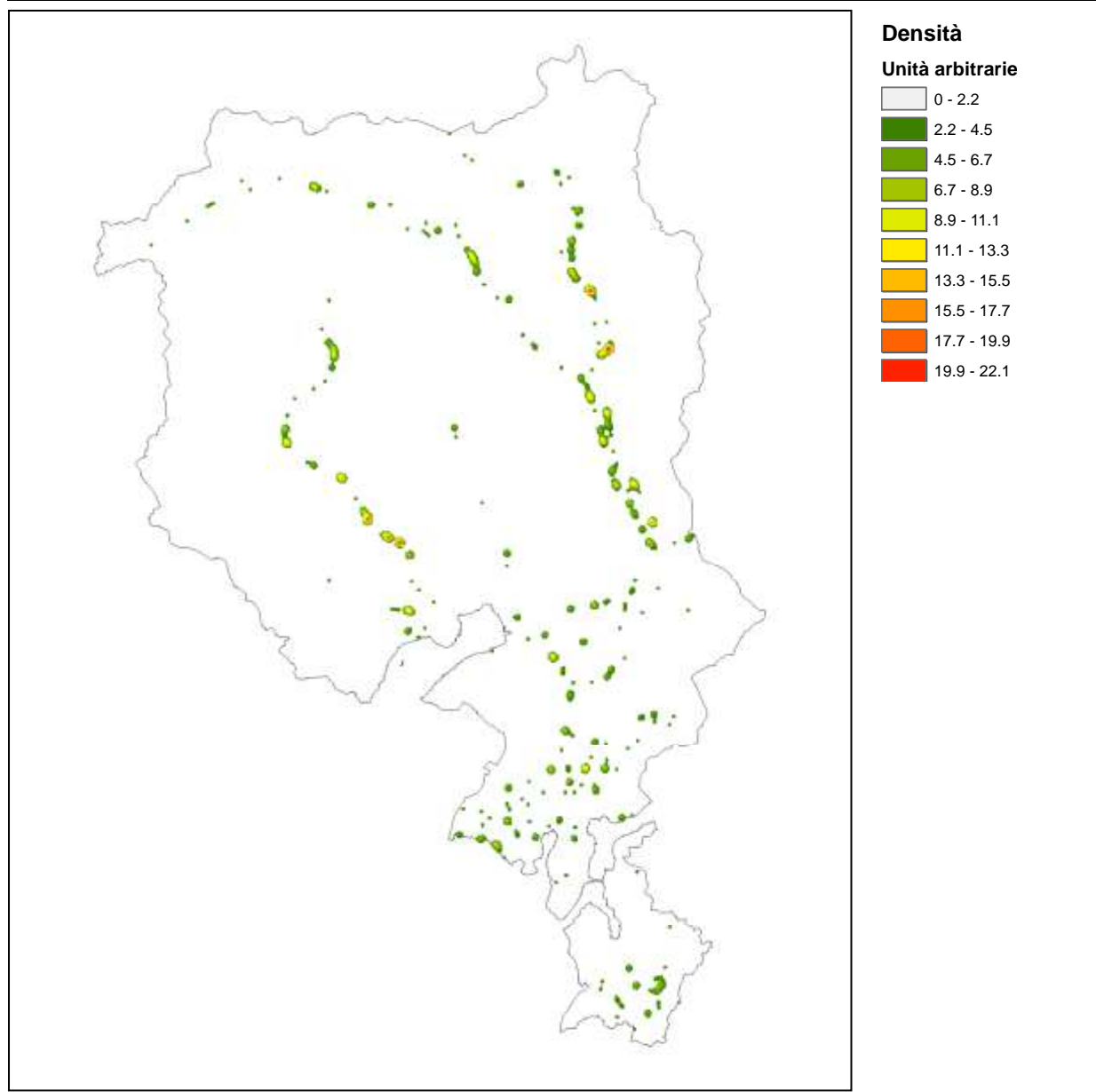
Fonte: MISTRA

© Polizia cantonale ticinese

Figura 19 Incidenti sulla A2, ripartizione per densità

3.3.3 Investimento di selvaggina

Incidenti con investimento di selvaggina, ripartizione per densità



Fonte: MISTRA

© Polizia cantonale ticinese

Figura 20 Incidenti con investimento di selvaggina, ripartizione per densità

3.4 Incidenti per regione di polizia comunale (esclusa autostrada)

3.4.1 Regione I (Mendrisiotto sud, comune polo Chiasso)

	2009	2010	2011	2012	2013	2014	2015
Totale incidenti	308	300	258	272	231	239	190
con vittime	66	57	59	51	56	47	46
con morti	1	1	2	1	0	0	0
con feriti gravi	25	22	20	11	10	16	11
con feriti leggeri	40	34	37	39	46	31	35
con danni materiali	242	243	199	221	175	192	144
interno località	274	263	231	239	207	217	151
esterno località	34	37	27	33	24	22	39
Totale vittime	79	67	66	54	61	54	54
Morti	1	1	2	1	0	0	0
Feriti gravi	27	23	20	11	10	16	12
Feriti leggeri	51	43	44	42	51	38	42
Automobilisti	30	24	19	12	30	19	21
Motociclisti	30	24	28	26	14	18	12
Ciclomotoristi	3	1	2	1	1	2	0
Ciclisti	4	2	7	4	4	5	6
Pedoni	12	11	9	11	12	10	1

© Polizia cantonale ticinese

Tabella 23: Incidenti regione I

3.4.2 Regione II (Mendrisiotto nord, comune polo Mendrisio)

	2009	2010	2011	2012	2013	2014	2015
Totale incidenti	443	395	414	404	347	326	288
con vittime	115	97	93	97	93	80	100
con morti	2	3	2	1	1	0	0
con feriti gravi	34	21	14	34	26	23	28
con feriti leggeri	79	73	77	62	66	57	72
con danni materiali	328	298	321	307	254	246	188
interno località	338	296	322	299	275	259	220
esterno località	105	99	92	105	72	67	68
Totale vittime	140	119	120	121	113	107	130
Morti	2	3	2	1	1	0	0
Feriti gravi	34	21	14	36	28	26	29
Feriti leggeri	104	95	104	84	84	81	101
Automobilisti	57	62	59	41	55	62	65
Motociclisti	51	36	35	49	33	24	24
Ciclomotoristi	7	5	4	4	1	0	2
Ciclisti	11	4	7	14	12	6	3
Pedoni	14	10	13	9	10	13	6

© Polizia cantonale ticinese

Tabella 24: Incidenti regione II

3.4.3 Regione III (Luganese, comune polo Lugano)

	2009	2010	2011	2012	2013	2014	2015
Totale incidenti	2 103	2 082	1 848	1 824	1 631	1 560	1 512
con vittime	398	434	425	415	348	321	361
con morti	4	8	5	4	3	2	0
con feriti gravi	120	114	142	116	105	102	95
con feriti leggeri	274	312	278	295	240	217	266
con danni materiali	1 705	1 648	1 423	1 409	1 283	1 239	1 151
interno località	1 811	1 772	1 575	1 545	1 361	1 327	1 245
esterno località	292	310	273	279	270	233	267
Totale vittime	472	512	519	482	413	387	442
Morti	4	8	5	4	3	2	0
Feriti gravi	125	118	151	122	113	104	99
Feriti leggeri	343	386	363	356	297	281	343
Automobilisti	172	190	213	189	159	151	158
Motociclisti	216	194	215	194	169	145	130
Ciclomotoristi	9	10	1	5	6	6	3
Ciclisti	21	25	25	30	16	17	12
Pedoni	46	70	56	55	49	60	32

© Polizia cantonale ticinese

Tabella 25: Incidenti regione III

3.4.4 Regione IV (Bellinzonese sud, comune polo Giubiasco)

	2009	2010	2011	2012	2013	2014	2015
Totale incidenti	382	475	361	324	289	305	253
con vittime	53	85	78	65	57	51	54
con morti	1	2	1	0	1	0	2
con feriti gravi	11	10	19	15	14	7	10
con feriti leggeri	41	73	58	50	42	44	42
con danni materiali	329	390	283	259	232	254	199
interno località	281	339	263	242	195	215	197
esterno località	101	136	98	82	94	90	56
Totale vittime	79	121	101	69	89	68	68
Morti	1	2	2	0	1	0	2
Feriti gravi	11	12	21	15	15	7	10
Feriti leggeri	67	107	78	54	73	61	56
Automobilisti	50	69	64	26	67	32	34
Motociclisti	18	26	25	29	13	25	11
Ciclomotoristi	3	2	2	2	0	0	1
Ciclisti	1	6	2	5	1	2	3
Pedoni	5	13	7	5	7	8	8

© Polizia cantonale ticinese

Tabella 26: Incidenti regione IV

3.4.5 Regione V (Bellinzonese nord, comune polo Bellinzona)

	2009	2010	2011	2012	2013	2014	2015
Totale incidenti	557	544	473	390	382	364	325
con vittime	103	105	81	68	76	65	59
con morti	0	1	0	1	0	1	0
con feriti gravi	27	14	16	13	9	13	16
con feriti leggeri	76	90	65	54	67	51	43
con danni materiali	454	439	392	322	306	299	266
interno località	442	462	377	316	289	285	249
esterno località	115	82	96	74	93	79	76
Totale vittime	132	131	102	91	85	78	73
Morti	0	1	0	1	0	1	0
Feriti gravi	28	14	17	15	9	13	16
Feriti leggeri	104	116	85	75	76	64	57
Automobilisti	62	72	48	45	38	35	25
Motociclisti	48	27	23	17	27	17	17
Ciclomotoristi	3	6	2	2	1	3	0
Ciclisti	6	9	14	9	5	9	6
Pedoni	11	12	13	17	13	13	6

© Polizia cantonale ticinese

Tabella 27: Incidenti regione V

3.4.6 Regione VI (Locarnese est e Valle Maggia, comune polo Locarno)

	2009	2010	2011	2012	2013	2014	2015
Totale incidenti	988	938	889	818	778	704	662
con vittime	219	210	185	162	144	134	122
con morti	3	3	0	4	5	1	5
con feriti gravi	61	57	44	42	35	36	20
con feriti leggeri	155	150	141	116	104	97	97
con danni materiali	769	728	704	656	634	570	540
interno località	738	702	638	569	533	504	459
esterno località	250	236	251	249	245	200	203
Totale vittime	278	265	236	214	182	168	142
Morti	3	3	0	4	5	2	5
Feriti gravi	67	66	47	43	36	37	22
Feriti leggeri	208	196	189	167	141	129	115
Automobilisti	137	122	111	115	95	80	60
Motociclisti	78	80	76	51	40	41	30
Ciclomotoristi	2	7	1	4	4	1	1
Ciclisti	21	25	20	23	19	16	4
Pedoni	34	23	22	15	21	21	15

© Polizia cantonale ticinese

Tabella 28: Incidenti regione VI

3.4.7 Regione VII (Locarnese ovest, comune polo Ascona)

	2009	2010	2011	2012	2013	2014	2015
Totale incidenti	250	283	244	199	188	168	137
con vittime	58	51	69	46	42	55	44
con morti	1	1	0	0	1	2	1
con feriti gravi	14	12	17	10	8	16	12
con feriti leggeri	43	38	52	36	33	37	31
con danni materiali	192	232	175	153	146	113	93
interno località	223	250	199	159	151	138	116
esterno località	27	33	45	40	37	30	21
Totale vittime	62	60	89	66	46	64	53
Morti	1	1	0	0	1	2	1
Feriti gravi	14	12	18	10	8	17	14
Feriti leggeri	47	47	71	56	37	45	38
Automobilisti	23	23	48	41	17	26	16
Motociclisti	21	18	31	12	14	18	8
Ciclomotoristi	0	3	0	1	0	2	1
Ciclisti	3	12	5	4	11	11	9
Pedoni	14	4	5	5	4	6	5

© Polizia cantonale ticinese

Tabella 29: Incidenti regione VII

3.4.8 Regione VIII (Riviera, Blenio e Leventina, comune polo Biasca)

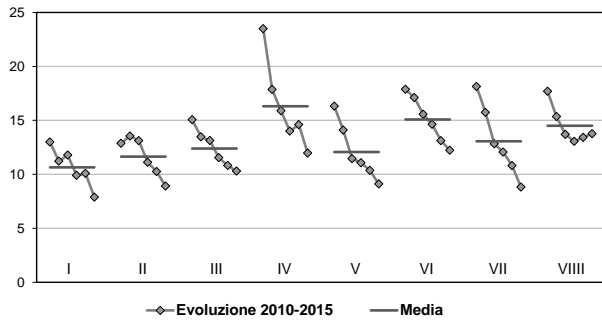
	2009	2010	2011	2012	2013	2014	2015
Totale incidenti	390	390	334	296	284	292	299
con vittime	59	56	57	57	70	50	47
con morti	4	3	1	2	2	0	3
con feriti gravi	23	18	25	17	20	10	15
con feriti leggeri	32	35	31	38	48	40	29
con danni materiali	331	334	277	239	214	242	252
interno località	165	170	132	108	118	111	117
esterno località	225	220	202	188	166	181	182
Totale vittime	78	77	70	76	86	59	58
Morti	4	3	1	2	2	0	3
Feriti gravi	24	21	26	21	20	10	16
Feriti leggeri	50	53	43	53	64	49	39
Automobilisti	43	46	39	44	52	33	29
Motociclisti	22	11	13	21	18	11	5
Ciclomotoristi	1	1	2	1	3	2	0
Ciclisti	2	8	9	4	5	3	5
Pedoni	6	5	6	1	5	3	0

© Polizia cantonale ticinese

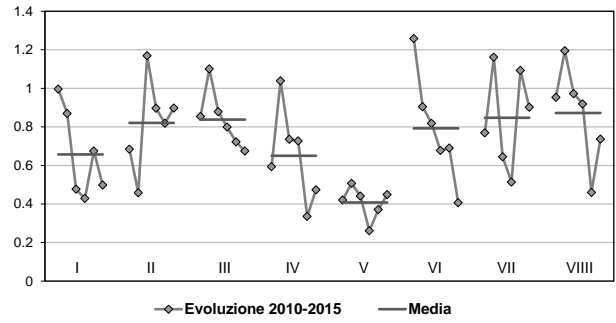
Tabella 30: Incidenti regione VIII

3.4.9 Grafici

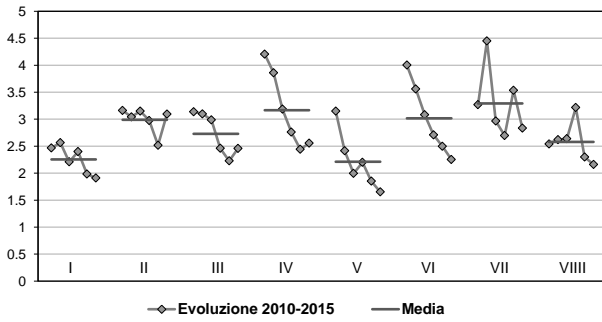
Totale incidenti



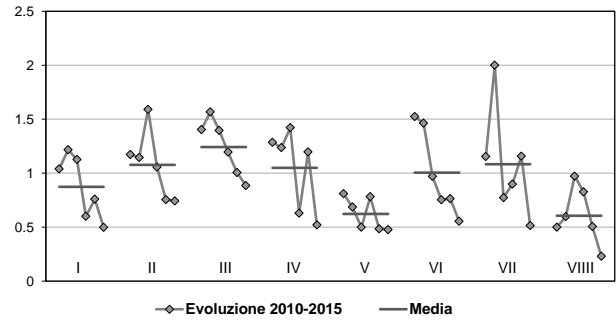
Feriti gravi



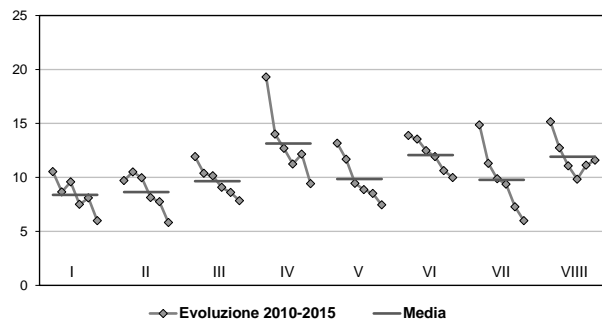
Incidenti con vittime



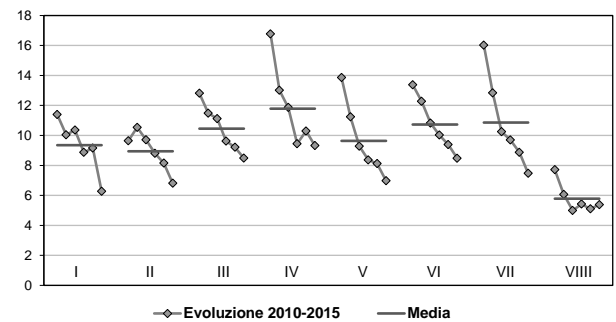
Motociclisti vittime



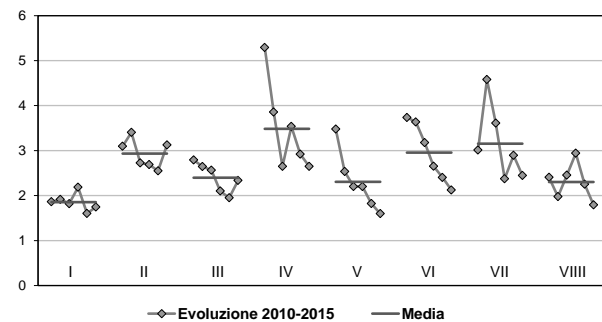
Incidenti con soli danni materiali



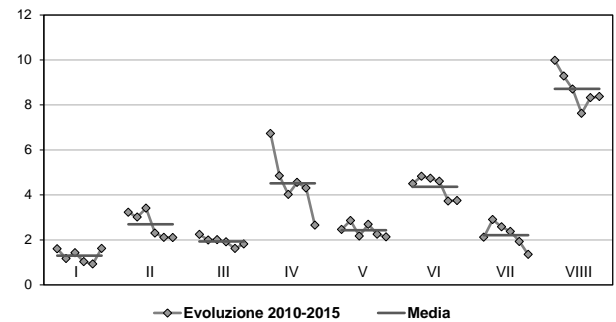
Incidenti interno località



Feriti leggeri



Incidenti esterno località



Fonte: MISTRA

© Polizia cantonale ticinese

Figura 21 Frequenze per regione, evoluzione

4 Glossario metodologico

4.1 Introduzione

La presente statistica ha per oggetto gli incidenti della circolazione stradale rilevati dalla polizia. Con incidente stradale si intende qualsiasi incidente che occorre sulla via pubblica e che coinvolge almeno un veicolo, a motore o non a motore (es. bici). Si applica a tutte le strade, vie di comunicazione e luoghi pubblici che sottostanno alla Legge federale sulla circolazione stradale (LCStr).

La statistica non include i sinistri di cui la polizia non viene a conoscenza. A questo proposito va osservato come l'obbligo di notifica è regolato dagli artt. 51 LCStr e 55 ONC. In particolare la rilevazione degli incidenti minori (senza danni alle persone), di quelli che coinvolgono un solo veicolo o che causano solo ferite leggere è largamente incompleta.

4.2 Definizioni

4.2.1 Feriti leggeri

I «feriti leggeri» sono persone che hanno subito danni di poca entità, in grado di lasciare il luogo dell'incidente con le proprie forze, o che necessitano solo di trattamento ambulatoriale.

4.2.2 Feriti gravi

I «feriti gravi» sono persone che hanno subito danni importanti e visibili che impediscono per almeno 24 ore le normali attività (es. perdita di conoscenza, frattura, ospedalizzazione di oltre un giorno).

4.2.3 Morti

I «morti» sono persone che hanno perso la vita per le conseguenze dell'incidente, sul posto o nei 30 giorni successivi. Se la morte sopravviene oltre i 30 giorni, nella statistica la persona figura ferita. Come data della morte fa stato il momento dell'incidente.

4.2.4 Vittime

Come «vittime» si considera la somma dei feriti leggeri, di quelli gravi e dei morti.

4.2.5 Persone coinvolte

Sono «persone coinvolte» tutte le persone non ferite e le vittime. Sono esclusi i passeggeri illesi di autobus, e i passeggeri illesi in incidenti per i quali la polizia non procede alla redazione di un rapporto completo con verbalizzazione dei protagonisti (casi liquidati o “bagatella”).

4.2.6 Tipo di veicolo

Il tipo di veicolo è determinato in applicazione dell'ordinanza concernente le esigenze tecniche per i veicoli stradali (OETV).

Automobile

Autoveicolo leggero per il trasporto di persone con nove posti a sedere al massimo (compreso il conducente), e un peso limite di 3.5 t.

Motoveicolo

Veicolo a motore a due ruote con o senza carrozino laterale oltre i 50 cm³ e gli 11 kW.

Motoleggera

Motoveicoli fino a 50 cm³ e al massimo 11 kW.

4.2.7 Punto nero

Tratto della rete stradale in cui la concentrazione di incidenti è nettamente superiore a quella di altri segmenti comparabili. Nello specifico, gli indicatori corrispondenti al numero di incidenti e alla loro gravità superano i valori soglia di riferimento (norma VSS SNR 641 724).

4.3 Principi di elaborazione

4.3.1 Statistica di polizia

La rilevazione si fonda sulle informazioni trasmesse dai servizi di polizia tramite formulari o per via elettronica. Essendo la rilevazione degli incidenti minori (senza danni alle persone) definita in maniera insufficiente, nelle tabelle si presentano di norma i dati relativi ai soli incidenti con vittime.

4.3.2 Principio del luogo del decesso

Per quanto concerne i decessi, la statistica degli incidenti stradali registra tutte le persone che hanno perso la vita in Svizzera, indipendentemente dal loro domicilio. La statistica svizzera delle cause di morte considera invece il domicilio, ossia registra le persone domiciliate in Svizzera, indipendentemente dal luogo del decesso (in Svizzera o all'estero).

4.4 Dati chiave

Per descrivere l'ambito coperto dalla statistica sugli incidenti stradali sono impiegati diversi tipi di dati chiave. La distinzione tra cifre assolute e cifre relative è di centrale importanza.

4.4.1 Cifre assolute

Le cifre assolute rappresentano le frequenze rilevate di incidenti, persone, veicoli, ecc. quali valori a sé stanti. Di norma sono scarsamente significative e non permettono raffronti tra grandezze diverse. Le differenze (Δ) o la media (\emptyset) possono riguardare il confronto tra anni o intervalli di anni.

4.4.2 Cifre relative

Le cifre relative si ottengono rapportando tra loro due cifre assolute. In questo modo la grandezza da misurare (ad es. il numero di incidenti) viene messa in relazione a un altro valore che funge da fattore di normalizzazione (ad es. il traffico giornaliero medio). I rapporti permettono quindi di migliorare la comparabilità tra i diversi insiemi di base (ad. es. raffronti intercantonali o fra diverse tratte della rete stradale).

Calcolo di un indice

Analisi dello scostamento di un valore rispetto a una grandezza di riferimento fissa. In genere il risultato viene moltiplicato per 100, evitando di riportare le cifre decimali.

Letalità

Misura di pericolosità degli incidenti. Corrisponde al numero di morti ogni 100 vittime.

5 Indice delle Tabelle

Tabella 1 Incidentalità.....	7
Tabella 2 Vittime secondo il mezzo di trasporto.....	8
Tabella 3 Incidenti con vittime secondo la causa.....	9
Tabella 4 Incidenti interno/esterno località, e per genere di strada.....	10
Tabella 5 Vittime secondo il genere di strada.....	11
Tabella 6 Incidenti per distretto, senza autostrada.....	12
Tabella 7 Incidenti per comune, senza autostrada.....	14
Tabella 8 Incidenti secondo la dinamica.....	16
Tabella 9 Incidenti secondo lo stato della strada.....	16
Tabella 10 Incidenti secondo le condizioni ambientali.....	17
Tabella 11 Incidenti secondo le conseguenze e il mese.....	18
Tabella 12 Incidenti secondo le conseguenze e il giorno della settimana.....	18
Tabella 13 Incidenti secondo le conseguenze e l'ora del giorno.....	19
Tabella 14 Vittime per gravità e genere di strada.....	20
Tabella 15 Protagonisti secondo la categoria di utenti.....	22
Tabella 16 Vittime (conducenti e passeggeri) di veicoli a due ruote, secondo l'età.....	24
Tabella 17 Principali responsabili di incidenti con vittime, per mezzo di trasporto ed età.....	25
Tabella 18 Principali responsabili di incidenti con vittime, per mezzo di trasporto e anni di licenza.....	25
Tabella 19 Principali responsabili, per mezzo di trasporto e tasso alcolemico.....	26
Tabella 20 Per causa, secondo le conseguenze e interno/esterno località.....	27
Tabella 21 Dinamica con causa velocità e alcol.....	28
Tabella 22 Causa selvaggina, secondo le conseguenze e interno/esterno località.....	29
Tabella 23: Incidenti regione I.....	33
Tabella 24: Incidenti regione II.....	33
Tabella 25: Incidenti regione III.....	34
Tabella 26: Incidenti regione IV.....	34
Tabella 27: Incidenti regione V.....	35
Tabella 28: Incidenti regione VI.....	35
Tabella 29: Incidenti regione VII.....	36
Tabella 30: Incidenti regione VIII.....	36

6 Indice delle Figure

Figura 1 Incidenti per gravità	7
Figura 2 Ripartizione delle vittime secondo il mezzo di trasporto	8
Figura 3 Letalità secondo il mezzo di trasporto	9
Figura 4 Incidenti con vittime per genere di strada	10
Figura 5 Ripartizione delle vittime secondo il genere di strada	11
Figura 6 Letalità secondo il genere di strada	12
Figura 7 Incidenti totali, senza autostrada: frequenza secondo il distretto	13
Figura 8 Incidenti totali, senza autostrada: frequenza secondo il comune	15
Figura 9 Frazione degli incidenti con vittime (sul totale) secondo le condizioni ambientali	17
Figura 10 Incidenti secondo il giorno e l'ora	19
Figura 11 Incidenti per gravità	21
Figura 12 Vittime per utenza del traffico	21
Figura 13 Conducenti secondo l'età e il sesso	22
Figura 14 Passeggeri, vittime secondo l'età e il sesso	23
Figura 15 Pedoni, vittime secondo l'età e il sesso	23
Figura 16 Distribuzione delle vittime per tipo di veicolo a due ruote e classe d'età	24
Figura 17 Incidenti causa presenza di selvaggina, evoluzione per mese	29
Figura 18 Distribuzione degli interventi, senza autostrada	30
Figura 19 Incidenti sulla A2, ripartizione per densità	31
Figura 20 Incidenti con investimento di selvaggina, ripartizione per densità	32
Figura 21 Frequenze per regione, evoluzione	37