

---

# Statistica incidenti della circolazione stradale

Rapporto annuale 2012

---



# Indice

<b>Indice</b> .....	<b>3</b>
<b>1 Introduzione</b> .....	<b>5</b>
<b>2 Panoramica</b> .....	<b>7</b>
<b>2.1 Incidenti e conseguenze</b> .....	<b>7</b>
2.1.1 Incidentalità.....	7
2.1.2 Incidenti per gravità .....	7
2.1.3 Vittime secondo il mezzo di trasporto.....	8
2.1.4 Incidenti con vittime secondo la causa.....	9
<b>2.2 Incidenti per luogo</b> .....	<b>10</b>
2.2.1 Incidenti interno/esterno località, e per genere di strada .....	10
2.2.2 Vittime secondo il genere di strada .....	11
2.2.3 Incidenti per distretto .....	12
2.2.4 Incidenti per comune .....	14
<b>2.3 Incidenti in base ai fattori del traffico</b> .....	<b>16</b>
2.3.1 Incidenti secondo la dinamica .....	16
2.3.2 Incidenti secondo lo stato della strada .....	16
2.3.3 Incidenti secondo le condizioni ambientali .....	17
<b>2.4 Incidenti per periodo</b> .....	<b>18</b>
2.4.1 Incidenti secondo le conseguenze e il mese.....	18
2.4.2 Incidenti secondo le conseguenze e il giorno della settimana .....	18
2.4.3 Incidenti secondo le conseguenze e l'ora del giorno .....	19
<b>2.5 Evoluzione</b> .....	<b>20</b>
2.5.1 Evoluzione delle vittime per gravità e genere di strada.....	20
2.5.2 Evoluzione indicizzata degli incidenti e delle vittime per utenza del traffico .....	21
<b>3 Parte dettagliata</b> .....	<b>22</b>
<b>3.1 Protagonisti</b> .....	<b>22</b>
3.1.1 Protagonisti secondo la categoria di utenti della strada.....	22
3.1.2 Protagonisti secondo l'età e il sesso .....	22
3.1.3 Vittime (conducenti e passeggeri) di veicoli a due ruote, secondo l'età .....	24
3.1.4 Principali responsabili di incidenti con vittime, per mezzo di trasporto ed età .....	25
3.1.5 Principali responsabili di incidenti con vittime, per mezzo di trasporto e anni di licenza .....	25
3.1.6 Principali responsabili, per mezzo di trasporto e tasso alcolemico.....	26
<b>3.2 Cause</b> .....	<b>27</b>
3.2.1 Per causa principale, secondo le conseguenze e interno/esterno località .....	27
3.2.2 Dinamica degli incidenti con causa velocità e alcol .....	28
<b>3.3 Localizzazione</b> .....	<b>29</b>
3.3.1 Distribuzione degli interventi.....	29
3.3.2 Autostrada A2.....	30

3.3.3	Investimento di selvaggina .....	31
<b>4</b>	<b>Glossario metodologico .....</b>	<b>32</b>
<b>4.1</b>	<b>Introduzione .....</b>	<b>32</b>
<b>4.2</b>	<b>Definizioni.....</b>	<b>32</b>
4.2.1	Feriti leggeri .....	32
4.2.2	Feriti gravi .....	32
4.2.3	Morti.....	32
4.2.4	Vittime.....	32
4.2.5	Persone coinvolte .....	32
4.2.6	Tipo di veicolo.....	32
4.2.7	Punto nero .....	33
<b>4.3</b>	<b>Principi di elaborazione .....</b>	<b>33</b>
4.3.1	Statistica di polizia .....	33
4.3.2	Principio del luogo del decesso.....	33
<b>4.4</b>	<b>Dati chiave.....</b>	<b>33</b>
4.4.1	Cifre assolute.....	33
4.4.2	Cifre relative.....	33
<b>5</b>	<b>Indice delle Tabelle .....</b>	<b>34</b>
<b>6</b>	<b>Indice delle Figure.....</b>	<b>35</b>

# 1 Introduzione

Questo rapporto presenta la statistica degli incidenti della circolazione stradale per il cantone Ticino. Le cifre sono tratte dal registro centrale nazionale (ORIStr) composto dagli incidenti rilevati dalla polizia in base a una nomenclatura, a modalità di codifica e di computo uniformi, qui riassunte nel glossario metodologico.

## Generalità

Il Ticino, al centro di un asse internazionale prioritario, è pure incuneato nella Lombardia e vive la realtà di un traffico pesante e pendolare importante (ca. 3 000 autocarri e 150 000 veicoli al giorno). Con oltre 600 automobili ogni 1 000 abitanti, il Cantone ha pure il tasso di motorizzazione più elevato della Svizzera; il 77% della domanda di mobilità viene soddisfatta dai mezzi di trasporto individuali, una situazione parzialmente ascrivibile alla particolare conformazione del suo territorio.

Anche per questi motivi, benché negli ultimi anni il divario sia fortemente diminuito, il numero di incidenti con vittime in rapporto alla popolazione residente permane fra i più alti della Svizzera.

## Commento

Nel corso del 2012 la Polizia cantonale è intervenuta per la constatazione di 4 879 incidenti (di cui 352 in autostrada, poco meno del 75% all'interno delle località), un riduzione nel numero dei sinistri del 6.6% rispetto al 2011. Ancora più significativa la diminuzione nel numero dei feriti (-7.3%), in particolare di quelli gravi (-12.6%), con 16 morti in altrettanti incidenti (+2 rispetto al 2011).

Il numero di decessi tra le categorie più vulnerabili è rimasto stabile (4 pedoni e 4 motociclisti), per quanto sia diminuito, in termini assoluti, il numero delle vittime. Le conseguenze dell'essere coinvolti in un incidente restano tuttavia più spesso gravi o letali per i pedoni, fino a oltre 4 volte in rapporto a un automobilista. Inoltre, anche nel 2012 i feriti gravi fra i motociclisti (136) superano quelli degli occupanti di un'auto (59), una condizione da paragonare ulteriormente a una percorrenza annua media fra i motociclisti di molto inferiore.

Il maggior numero di vittime lo si registra sulle strade principali, rispettivamente all'interno delle località considerando ogni genere di strada. Le conseguenze sono tuttavia risultate più spesso gravi in autostrada, semi-autostrada e all'esterno delle località.

Il 17% di tutte le dinamiche si riferisce a collisioni nel manovrare o parcheggiare, il 10% a investimenti di animali, casi per i quali il numero di vittime è comunque esiguo. Le dinamiche che producono più vittime in rapporto al numero di incidenti sono quelli che vedono coinvolti pedoni, gli sbandamenti, le collisioni laterali durante l'immissione o attraversamento di una strada, e i tamponamenti. Fra le prime cause di incidente vi è il non rispetto delle norme di circolazione. Quali cause principali, la velocità inadeguata è segnalata nel 2.7% di tutti i sinistri (nel 3.8% di quelli con vittime, nel 12.5% di quelli mortali), l'alcol nel 8.1% (nel 11.4% di quelli con vittime, in nessuno di quelli mortali).



## 2 Panoramica

### 2.1 Incidenti e conseguenze

#### 2.1.1 Incidentalità

##### Incidentalità

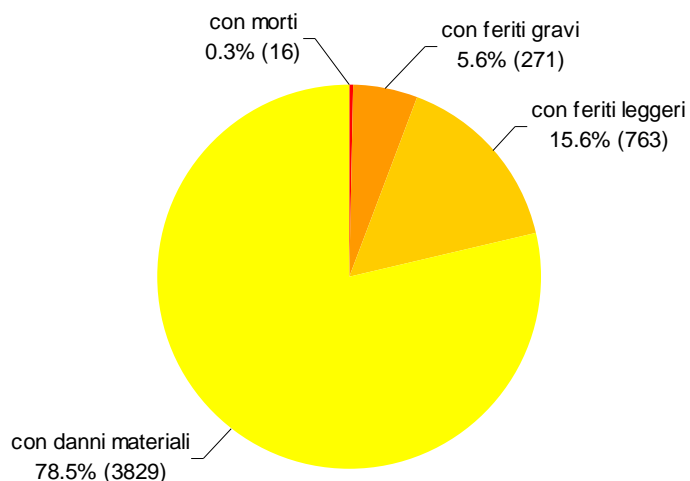
	2012	2011	Δ 12/11		Ø 07-11		Δ 12/Ø 07-11	
			ass.	in %	ass.	in %		
<b>Totale incidenti</b>	<b>4 879</b>	<b>5 222</b>	<b>-343</b>	<b>-6.6</b>	<b>5 819</b>	<b>-16.2</b>		
con vittime	1 050	1 128	-78	-6.9	1 217	-13.7		
con morti	16	13	3	23.1	19	-14.0		
con feriti gravi	271	310	-39	-12.6	336	-19.3		
con feriti leggeri	763	805	-42	-5.2	862	-11.5		
con danni materiali	3 829	4 094	-265	-6.5	4 602	-16.8		
<b>Totale vittime</b>	<b>1 306</b>	<b>1 419</b>	<b>-113</b>	<b>-8.0</b>	<b>1 549</b>	<b>-15.7</b>		
Morti	16	14	2	14.3	19	-15.8		
Feriti gravi	290	327	-37	-11.3	357	-18.9		
Feriti leggeri	1 000	1 078	-78	-7.2	1 173	-14.7		

© Polizia cantonale ticinese

**Tabella 1** Incidentalità

#### 2.1.2 Incidenti per gravità

##### Incidenti per gravità



Fonte: MISTRA

© Polizia cantonale ticinese

**Figura 1** Incidenti per gravità

La statistica degli incidenti con soli danni alle cose non rispecchia la dimensione del fenomeno. In generale i protagonisti possono infatti liquidare il sinistro in maniera amichevole, salvo casi in cui vi

siano danneggiati che non possono essere immediatamente avvertiti. L'investimento di animali produce danni a terzi, ossia il proprietario dell'animale, o il Cantone in caso di investimento di selvaggina.

Anche in caso di infortunio con danni alle persone la polizia non deve necessariamente essere avvertita, se solo il conducente, i suoi parenti o i membri della comunione domestica sono stati feriti in modo insignificante e nessun terzo è coinvolto nell'infortunio.

### 2.1.3 Vittime secondo il mezzo di trasporto

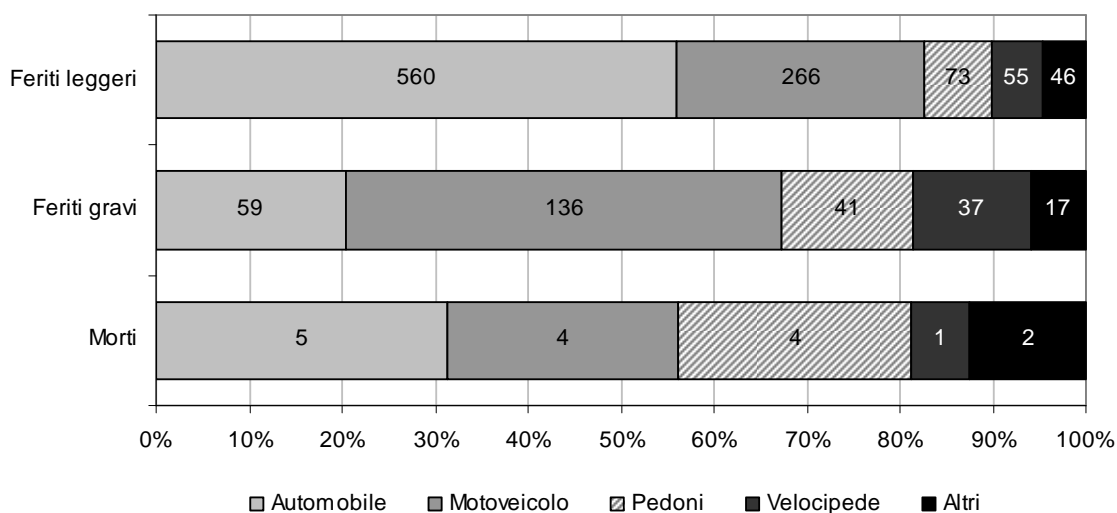
#### Vittime secondo il mezzo di trasporto

	2012			2011		
	Morti	Feriti gravi	Feriti leggeri	Morti	Feriti gravi	Feriti leggeri
<b>Totale</b>	<b>16</b>	<b>290</b>	<b>1 000</b>	<b>14</b>	<b>327</b>	<b>1 078</b>
Automobile	5	59	560	5	72	621
Motoveicolo	4	136	266	4	161	291
Velocipede	1	37	55	0	31	58
Pedoni	4	41	73	4	52	76
sul passaggio pedonale	1	18	33	2	17	21
fuori da un passaggio pedonale	3	23	40	2	35	55
Altri	2	17	46	1	11	32

© Polizia cantonale ticinese

**Tabella 2** Vittime secondo il mezzo di trasporto

#### Ripartizione delle vittime secondo il mezzo di trasporto



Fonte: MISTRA

© Polizia cantonale ticinese

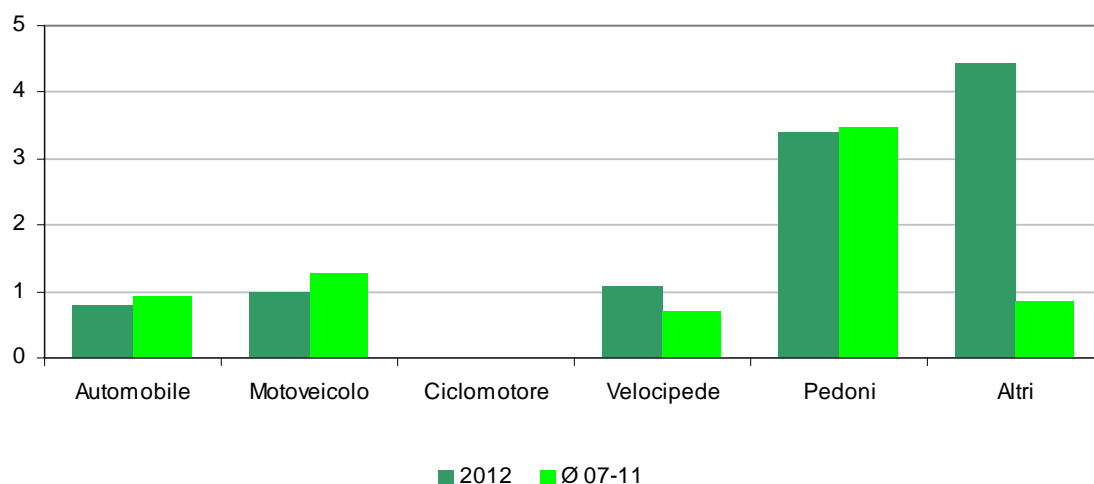
**Figura 2** Ripartizione delle vittime secondo il mezzo di trasporto

La ripartizione del numero di vittime per mezzo di trasporto non è una misura diretta del grado di rischio incorso dagli utenti. L'esposizione di alcune categorie, come i motociclisti, è infatti contenuta se rapportata al numero di chilometri percorsi (o al tempo di spostamento) in un anno. D'altra parte se in



rapporto al tempo di spostamento l'andare a piedi è la forma di spostamento meno rischiosa, le conseguenze dell'essere coinvolti in un incidente sono molto più spesso gravi o letali.

### Letalità secondo il mezzo di trasporto



Fonte: MISTRA

© Polizia cantonale ticinese

**Figura 3** Letalità secondo il mezzo di trasporto

#### 2.1.4 Incidenti con vittime secondo la causa

##### Incidenti con vittime secondo la causa

	Con morti		Con feriti gravi		Con feriti leggeri	
	ass.	in %	ass.	in %	ass.	in %
<b>Totale</b>	<b>16</b>	<b>100.0</b>	<b>271</b>	<b>100.0</b>	<b>763</b>	<b>100.0</b>
Influsso diretto del conducente	7	43.8	126	46.5	315	41.3
disattenzione momentanea	2	12.5	40	14.8	102	13.4
influenza dell'alcol	0	0.0	35	12.9	101	13.2
spossatezza, colpo di sonno	0	0.0	2	0.7	8	1.0
influenza di stupefacenti	0	0.0	3	1.1	7	0.9
Influenze esterne (animali, ecc...)	1	6.3	28	10.3	43	5.6
Difetti del veicolo	0	0.0	2	0.7	6	0.8
Traffico/norme di circolazione	11	68.8	155	57.2	500	65.5
velocità inadeguata	3	18.8	18	6.6	53	6.9
retromarcia imprudente	2	12.5	8	3.0	18	2.4
Comportamento del pedone	2	12.5	9	3.3	11	1.4
Causa sconosciuta	0	0.0	2	0.7	10	1.3

**Tabella 3** Incidenti con vittime secondo la causa

Sono registrate fino a tre cause legate ai protagonisti, al veicolo o al tracciato. L'indicazione di una o più cause da parte della polizia ha solo valenza statistica.

## 2.2 Incidenti per luogo

### 2.2.1 Incidenti interno/esterno località, e per genere di strada

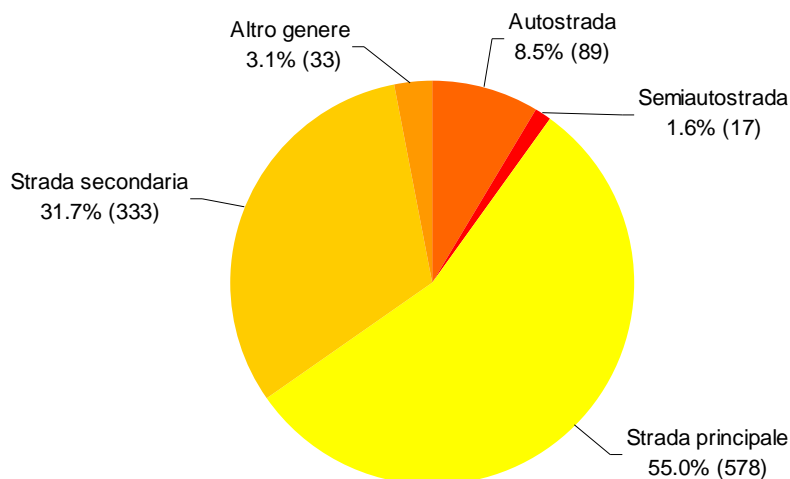
#### Incidenti interno/esterno località, e per genere di strada

	Totale				Con vittime			
	2012	2011	Δ 12/11	Ø 07-11	2012	2011	Δ 12/11	Ø 07-11
<b>Totale</b>	<b>4 879</b>	<b>5 222</b>	<b>-343</b>	<b>5 819</b>	<b>1 050</b>	<b>1 128</b>	<b>-78</b>	<b>1 217</b>
Totale interno località	3 477	3 737	-260	4 192	721	778	-57	831
Semiautostrada	0	0	0	1	0	0	0	0
Strada principale	1 583	1 757	-174	1 893	422	448	-26	470
Strada secondaria	1 285	1 299	-14	1 347	273	300	-27	328
Altro genere	609	681	-72	949	26	30	-4	33
Totale fuori località	1 050	1 084	-34	1 164	240	269	-29	282
Semiautostrada	66	62	4	52	17	16	1	15
Strada principale	680	749	-69	837	156	190	-34	197
Strada secondaria	246	215	31	208	60	57	3	60
Altro genere	58	58	0	68	7	6	1	10
Autostrada	352	401	-49	463	89	81	8	104

© Polizia cantonale ticinese

**Tabella 4** Incidenti interno/esterno località, e per genere di strada

#### Incidenti con vittime per genere di strada



Fonte: MISTRA

© Polizia cantonale ticinese

**Figura 4** Incidenti con vittime per genere di strada

Sono strade principali le strade indicate dal segnale "Strada principale", e le strade contrassegnate come tali dai cartelli di località blu o dagli indicatori di direzione, sulle quali i conducenti beneficiano della precedenza alle intersezioni. Le strade secondarie sono tutte le strade il cui inizio non è

segnalato in modo particolare e sulle quali sono applicabili le norme generali della circolazione (per es. la precedenza da destra).

L'interno delle località (strade urbane) è indicato dall'apposita segnaletica di inizio e fine località sulle strade principali e secondarie.

## 2.2.2 Vittime secondo il genere di strada

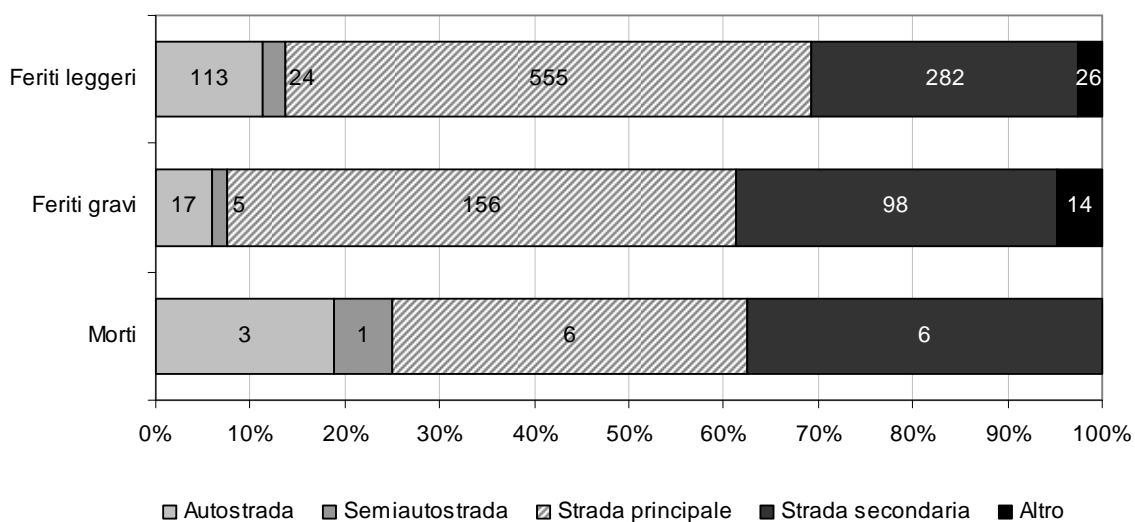
### Vittime secondo il genere di strada

	2012			2011		
	Morti	Feriti gravi	Feriti leggeri	Morti	Feriti gravi	Feriti leggeri
<b>Totale</b>	<b>16</b>	<b>290</b>	<b>1 000</b>	<b>14</b>	<b>327</b>	<b>1 078</b>
Autostrada	3	17	113	2	13	101
Semiautostrada	1	5	24	0	2	19
Strada principale	6	156	555	7	195	629
Strada secondaria	6	98	282	4	105	302
Altri	0	14	26	1	12	27

© Polizia cantonale ticinese

**Tabella 5** Vittime secondo il genere di strada

### Ripartizione delle vittime secondo il genere di strada



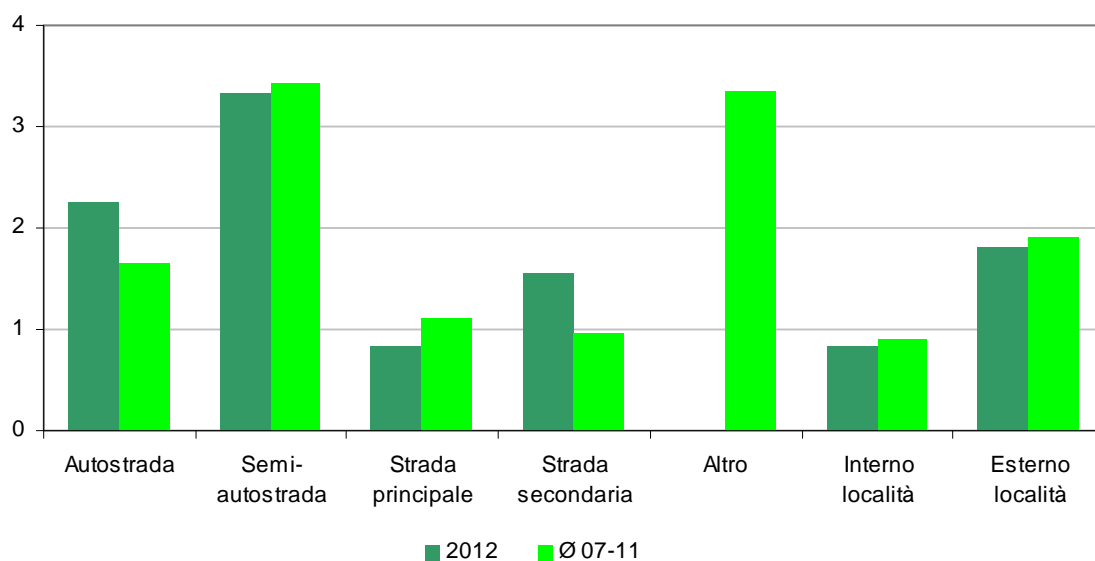
Fonte: MISTRA

© Polizia cantonale ticinese

**Figura 5** Ripartizione delle vittime secondo il genere di strada

La pericolosità per genere di strada va rapportata al numero dei chilometri percorsi dagli utenti, e non alla loro lunghezza. In autostrada ad esempio si percorre circa un terzo dei chilometri effettuati, benché questa non rappresenti che il 3% dell'intera rete stradale. Va inoltre considerato che il volume del traffico può mutare sensibilmente nel corso degli anni.

## Letalità secondo il genere di strada



Fonte: MISTRA

© Polizia cantonale ticinese

**Figura 6** Letalità secondo il genere di strada

### 2.2.3 Incidenti per distretto

Il numero di incidenti per distretto, benché soprattutto determinato dalla popolazione residente e dal suo atteggiamento verso la politica dei trasporti, è influenzato dalla presenza o vicinanza di poli commerciali, industriali, di servizi o di svago. Il passaggio sul territorio di una o più strade nazionali (autostrada o semiautostrada), per quanto in misura minore, può ulteriormente influire sui conteggi.

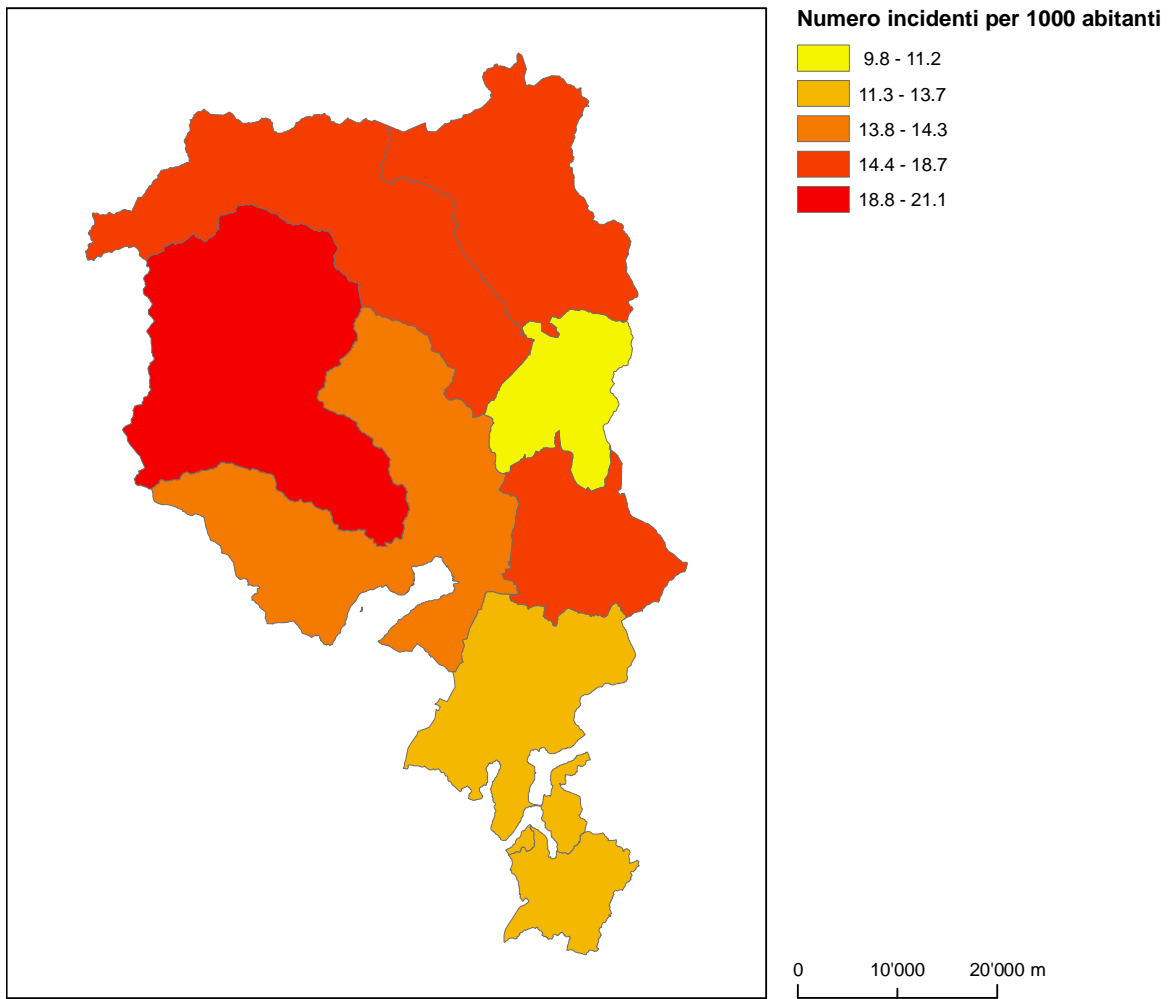
#### Incidenti per distretto

	Totale				Con vittime			
	2012	2011	Δ12/11	Ø07-11	2012	2011	Δ12/11	Ø07-11
Bellinzona	815	933	-118	1 056	154	185	-31	209
Blenio	106	116	-10	117	18	20	-2	20
Leventina	184	208	-24	257	43	33	10	47
Locarno	893	1 033	-147	1 229	198	243	-45	295
Lugano	1 958	1 990	-32	2 275	460	454	6	476
Mendrisio	660	677	-17	747	142	152	-10	166
Riviera	139	165	-26	182	25	30	-5	33
Vallemaggia	124	93	31	113	10	11	-1	18

© Polizia cantonale ticinese

**Tabella 6** Incidenti per distretto

### Incidenti totali: frequenza secondo il distretto



Fonte: MISTRA

© Polizia cantonale ticinese

**Figura 7** Incidenti totali: frequenza secondo il distretto

## 2.2.4 Incidenti per comune

Come per la ripartizione in base al distretto, il numero di incidenti per comune, benché determinato dalla popolazione residente e dal suo atteggiamento verso la politica dei trasporti, è fortemente influenzato dalla presenza di poli commerciali, industriali, di servizi o di svago. Per alcuni comuni si pone inoltre il tema degli incidenti con investimento di selvatico.

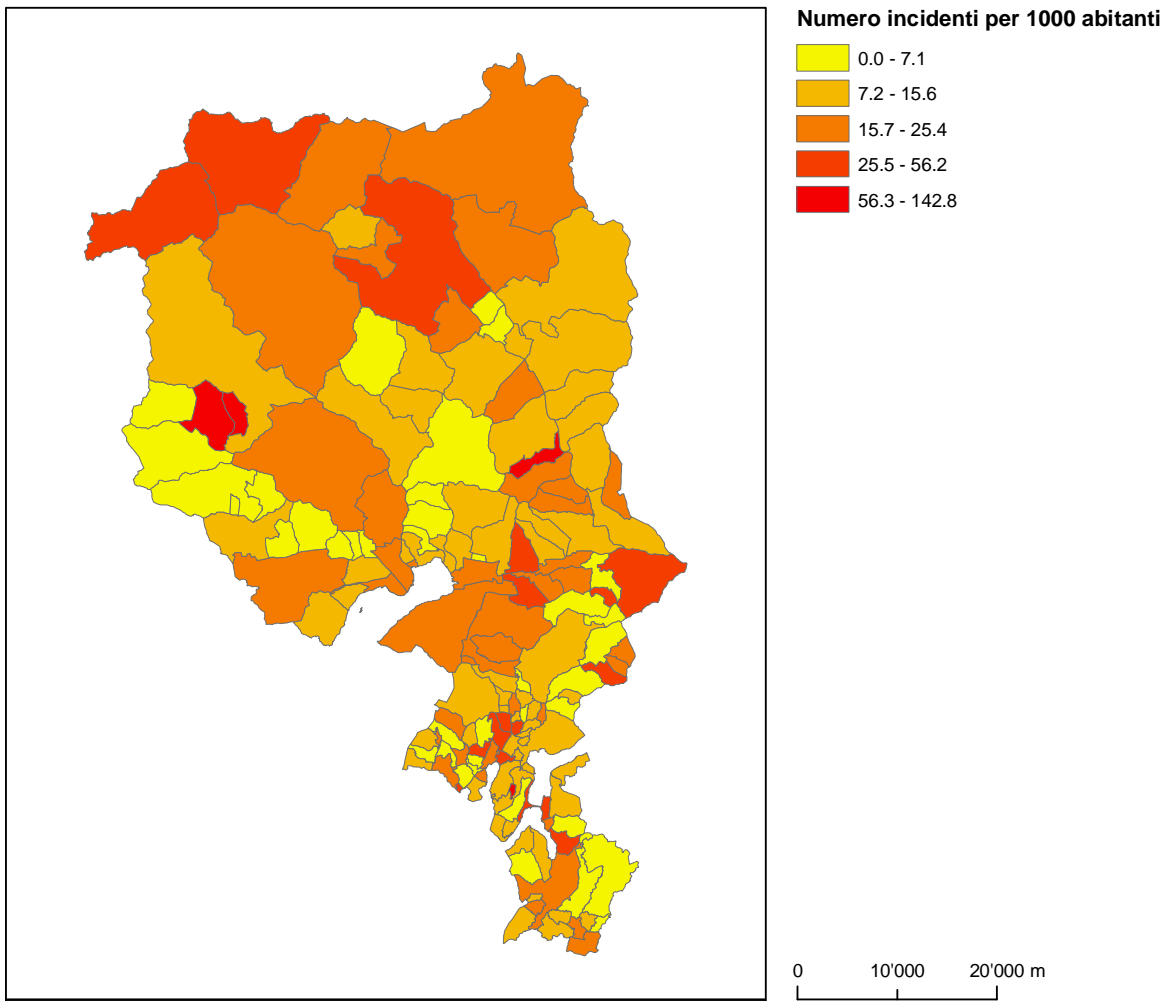
### Incidenti per comune

	Totale				Con vittime			
	2012	2011	Δ12/11	Ø07-11	2011	2011	Δ12/11	Ø07-11
Lugano	813	861	-48	1 010	172	179	-7	186
Locarno	332	395	-63	407	80	74	6	91
Bellinzona	249	312	-63	340	49	51	-2	70
Mendrisio	238	255	-17	262	51	56	-5	60
Chiasso	137	122	15	141	25	21	4	23
Giubiasco	125	131	-6	136	19	35	-16	27
Gambarogno	105	122	-17	179	23	41	-18	51
Ascona	96	109	-13	135	25	27	-2	26
Monteceneri	84	89	-5	142	16	14	2	31
Agno	77	89	-12	86	13	28	-15	23
Minusio	71	82	-11	82	6	14	-8	18
Biasca	69	95	-26	101	13	17	-4	17
Balerna	64	77	-13	86	14	20	-6	22
Cadenazzo	63	97	-34	104	14	23	-9	24
Capriasca	63	46	17	55	6	11	-5	11
Maggia	60	42	18	48	4	4	0	6
Camorino	59	54	5	77	12	12	0	13
Faido	56	34	22	36	12	3	9	4
Massagno	56	62	-6	77	14	20	-6	14
Vezia	56	47	9	45	10	6	4	11
Losone	53	77	-24	88	8	15	-7	17
Muralto	53	60	-7	77	12	18	-6	17
Bioggio	52	50	2	56	15	9	6	14
Manno	50	58	-8	56	18	13	5	13
Melide	47	36	11	46	15	9	6	12
Acquarossa	46	37	9	46	6	3	3	7
Paradiso	46	52	-6	55	15	9	6	7
Airolo	45	62	-17	78	14	10	4	14
Arbedo-Castione	45	54	-9	67	7	10	-3	12
Sant'Antonino	45	54	-9	67	8	6	2	12
Stabio	44	40	4	49	16	9	7	13
Morbio Inferiore	43	38	5	49	5	8	-3	8
Canobbio	42	31	11	35	7	5	2	8
Lamone	41	35	6	37	10	10	0	9
Melano	41	22	19	25	15	6	9	6
Caslano	40	49	-9	50	16	15	1	15
Grancia	39	45	-6	63	4	4	0	6
Altri	1234	1 301	-67	1 483	281	313	-32	346

© Polizia cantonale ticinese

**Tabella 7** Incidenti per comune

**Incidenti totali: frequenza secondo il comune**



Fonte: MISTRA

© Polizia cantonale ticinese

**Figura 8** Incidenti totali: frequenza secondo il comune

## 2.3 Incidenti in base ai fattori del traffico

### 2.3.1 Incidenti secondo la dinamica

#### Incidenti secondo la dinamica

	Totale		Con vittime		Con danni mater.	
	ass.	in %	ass.	in %	ass.	in %
Incidente causato da sbandamento o per causa propria	959	19.7%	304	29.0%	655	17.1%
Incidente nel sorpassare o nel cambiare corsia	380	7.8%	52	5.0%	328	8.6%
Incidente di tamponamento	993	20.4%	223	21.2%	770	20.1%
Incidente nel lasciare una strada	223	4.6%	95	9.0%	128	3.3%
Collisione nell'immissione in una strada	499	10.2%	132	12.6%	367	9.6%
Incidente nell'attraversare la carreggiata	137	2.8%	52	5.0%	85	2.2%
Collisione frontale	227	4.7%	55	5.2%	172	4.5%
Incidente nel parcheggiare	834	17.1%	9	0.9%	825	21.5%
Incidente con pedone	115	2.4%	112	10.7%	3	0.1%
Incidente con animale	483	9.9%	5	0.5%	478	12.5%
Altra causa	29	0.6%	11	1.0%	18	0.5%

© Polizia cantonale ticinese

**Tabella 8** Incidenti secondo la dinamica

### 2.3.2 Incidenti secondo lo stato della strada

#### Incidenti secondo lo stato della strada

	Totale				Con vittime			
	2012	2011	Δ	Ø	2012	2011	Δ	Ø
			12-11	07-11			12-11	07-11
Asciutto	3 880	4 268	-388	4 561	860	936	-76	989
Umido	330	319	11	348	54	61	-7	61
Bagnato	534	559	-25	758	114	116	-2	144
Viscido per poltiglia di neve	24	3	21	23	0	1	-1	6
Coperto di neve	67	9	58	82	12	1	11	8
Gelato	38	20	18	37	8	10	-2	8
Altro	6	44	-38	10	2	3	-1	1

© Polizia cantonale ticinese

**Tabella 9** Incidenti secondo lo stato della strada



### 2.3.3 Incidenti secondo le condizioni ambientali

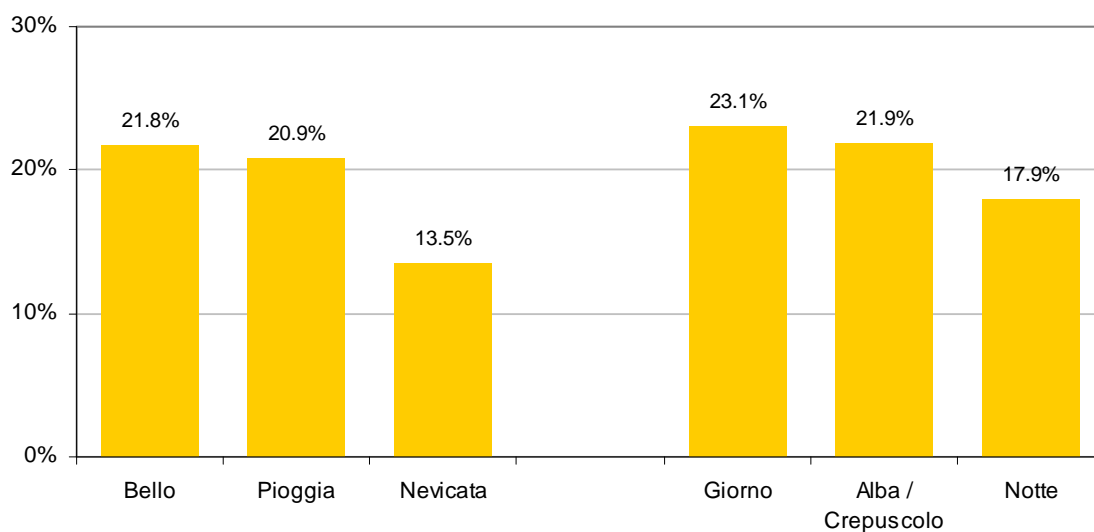
#### Incidenti secondo le condizioni meteorologiche

	Totale				Con vittime			
	2012	2011	Δ 12-11	Ø 07-11	2012	2011	Δ 12-11	Ø 07-11
Senza precipitazioni	4 340	4 695	-355	5 469	944	1 028	-84	1 166
Pioggia	460	498	-38	651	96	97	-1	121
Nevicata	74	10	64	96	10	1	9	11
Altro / Sconosciuto	5	19	-14	7	0	2	-2	2
Giorno	3 268	3 609	-341	3 986	754	816	-62	865
Alba / Crepuscolo	269	314	-45	331	59	74	-15	72
Notte	1 323	1 276	47	1 497	237	238	-1	280
Altro / Sconosciuto	19	23	-4	23	0	0	0	0

© Polizia cantonale ticinese

**Tabella 10** Incidenti secondo le condizioni ambientali

#### Frazione degli incidenti con vittime (sul totale) secondo le condizioni ambientali



Fonte: MISTRA

© Polizia cantonale ticinese

**Figura 9** Frazione degli incidenti con vittime (sul totale) secondo le condizioni ambientali

## 2.4 Incidenti per periodo

### 2.4.1 Incidenti secondo le conseguenze e il mese

#### Incidenti secondo le conseguenze e il mese

	Totale				Con vittime			
	2012	2011	Δ	Ø	2012	2011	Δ	Ø
			12/11	07-11			12/11	07-11
Gennaio	366	358	8	442	81	69	12	70
Febbraio	361	411	-50	420	58	62	-4	78
Marzo	406	457	-51	484	75	67	8	88
Aprile	405	487	-82	503	66	107	-41	106
Maggio	475	553	-78	515	109	140	-31	117
Giugno	418	416	2	479	115	98	17	106
Luglio	433	491	-58	555	104	134	-30	139
Agosto	394	386	8	442	118	99	19	108
Settembre	429	429	0	503	114	97	17	116
Ottobre	422	446	-24	514	88	99	-11	115
Novembre	364	388	-24	465	64	76	-12	92
Dicembre	406	400	6	496	58	80	-22	81

© Polizia cantonale ticinese

**Tabella 11** Incidenti secondo le conseguenze e il mese

### 2.4.2 Incidenti secondo le conseguenze e il giorno della settimana

#### Incidenti secondo le conseguenze e il giorno della settimana

	Totale				Con vittime			
	2012	2011	Δ	Ø	2012	2011	Δ	Ø
			12/11	07-11			12/11	07-11
Lunedì	713	695	18	824	141	142	-1	173
Martedì	727	815	-88	851	146	176	-30	173
Mercoledì	753	773	-20	878	166	166	0	182
Giovedì	717	757	-40	857	172	176	-4	173
Venerdì	828	906	-78	998	164	176	-12	203
Sabato	670	741	-71	814	154	158	-4	172
Domenica	471	535	-64	598	107	134	-27	140

© Polizia cantonale ticinese

**Tabella 12** Incidenti secondo le conseguenze e il giorno della settimana

### 2.4.3 Incidenti secondo le conseguenze e l'ora del giorno

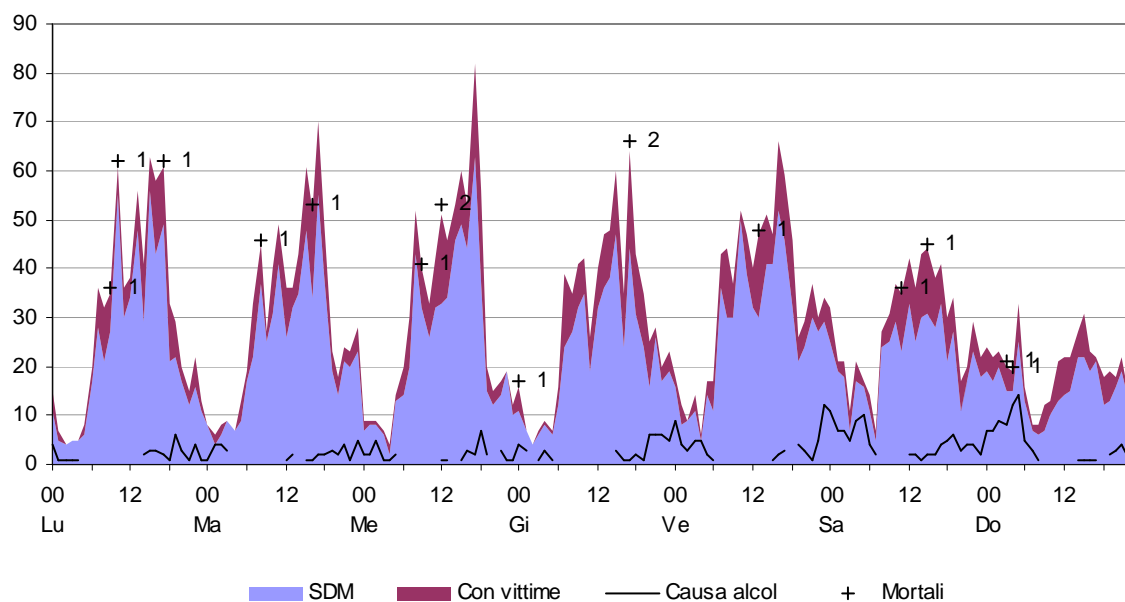
#### Incidenti secondo le conseguenze e l'ora del giorno

	Totale				Con vittime			
	2012	2011	Δ 12/11	Ø 07-11	2012	2011	Δ 12/11	Ø 07-11
00.00 - 01.59	206	213	-7	236	41	34	7	47
02.00 - 03.59	151	141	10	154	23	27	-4	32
04.00 - 05.59	180	181	-1	181	32	33	-1	36
06.00 - 07.59	318	353	-35	354	81	86	-5	84
08.00 - 09.59	466	531	-65	565	100	116	-16	114
10.00 - 11.59	534	650	-116	708	101	132	-31	135
12.00 - 13.59	559	564	-5	653	135	123	12	148
14.00 - 15.59	672	697	-25	790	137	136	1	154
16.00 - 17.59	724	830	-106	922	169	205	-36	216
18.00 - 19.59	461	493	-32	590	128	119	9	138
20.00 - 21.59	305	292	13	345	56	67	-11	61
22.00 - 23.59	303	277	26	321	47	50	-3	51

© Polizia cantonale ticinese

**Tabella 13** Incidenti secondo le conseguenze e l'ora del giorno

#### Incidenti secondo il giorno e l'ora



Fonte: MISTRA

© Polizia cantonale ticinese

**Figura 10** Incidenti secondo il giorno e l'ora

## 2.5 Evoluzione

### 2.5.1 Evoluzione delle vittime per gravità e genere di strada

L'evoluzione storica degli incidenti stradali è influenzata da cambiamenti nelle procedure di registrazione. Per questo il grafico riporta i dati dal 1995, anno d'introduzione del rilevamento su supporto informatico. A volte le variazioni sono invece dovute a un singolo evento straordinario, come per l'anno 2001 in conseguenza degli 11 morti dell'incidente nella Galleria del San Gottardo.

#### Vittime per gravità e genere di strada

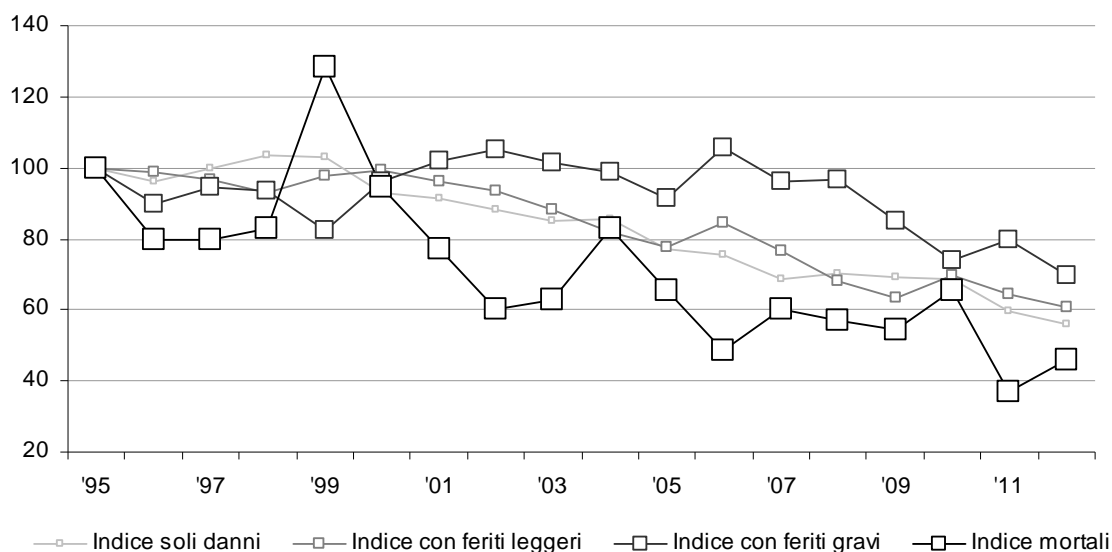
	<b>Totale</b>	<b>Autostrada</b>	<b>Semi- autostrada</b>	<b>Strada principale</b>	<b>Strada secondaria</b>	<b>Altro genere</b>
<b>Vittime</b>						
2006	1 769	196	16	949	550	58
2007	1 727	226	22	917	512	50
2008	1 655	176	23	935	474	47
2009	1 442	121	31	805	436	49
2010	1 502	150	20	812	467	53
2011	1 419	116	21	831	411	40
2012	1 306	133	30	717	386	40
<b>Morti</b>						
2006	15	2	0	7	6	0
2007	19	5	0	7	5	2
2008	20	2	2	11	3	2
2009	19	3	2	9	4	1
2010	23	1	0	14	6	2
2011	14	2	0	7	4	1
2012	16	3	1	6	6	0
<b>Feriti gravi</b>						
2006	410	31	2	211	146	20
2007	387	25	4	195	149	14
2008	412	19	8	232	138	15
2009	349	18	4	192	120	15
2010	312	25	0	160	113	14
2011	327	13	2	195	105	12
2012	290	17	5	156	98	14
<b>Feriti leggeri</b>						
2006	1 344	163	14	731	398	38
2007	1 321	196	18	715	358	34
2008	1 223	155	13	692	333	30
2009	1 074	100	25	604	312	33
2010	1 167	124	20	638	348	37
2011	1 078	101	19	629	302	27
2012	1 000	113	24	555	282	26

© Polizia cantonale ticinese

**Tabella 14** Vittime per gravità e genere di strada

## 2.5.2 Evoluzione indicizzata degli incidenti e delle vittime per utenza del traffico

### Incidenti per gravità



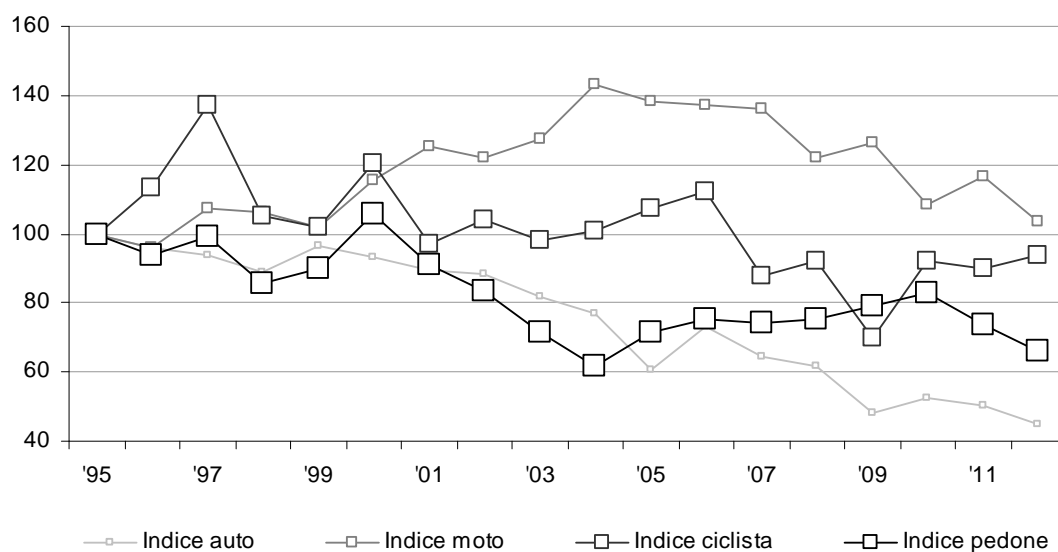
Fonte: MISTRA

© Polizia cantonale ticinese

**Figura 11** Incidenti per gravità

La rilevazione degli incidenti minori non è completa (cfr. glossario metodologico), questa limitazione riguarda principalmente i sinistri con soli danni materiali.

### Vittime per utenza del traffico



Fonte: MISTRA

© Polizia cantonale ticinese

**Figura 12** Vittime per utenza del traffico

### 3 Parte dettagliata

#### 3.1 Protagonisti

##### 3.1.1 Protagonisti secondo la categoria di utenti della strada

**Protagonisti (conducenti, passeggeri, pedoni) secondo la categoria di utenti**

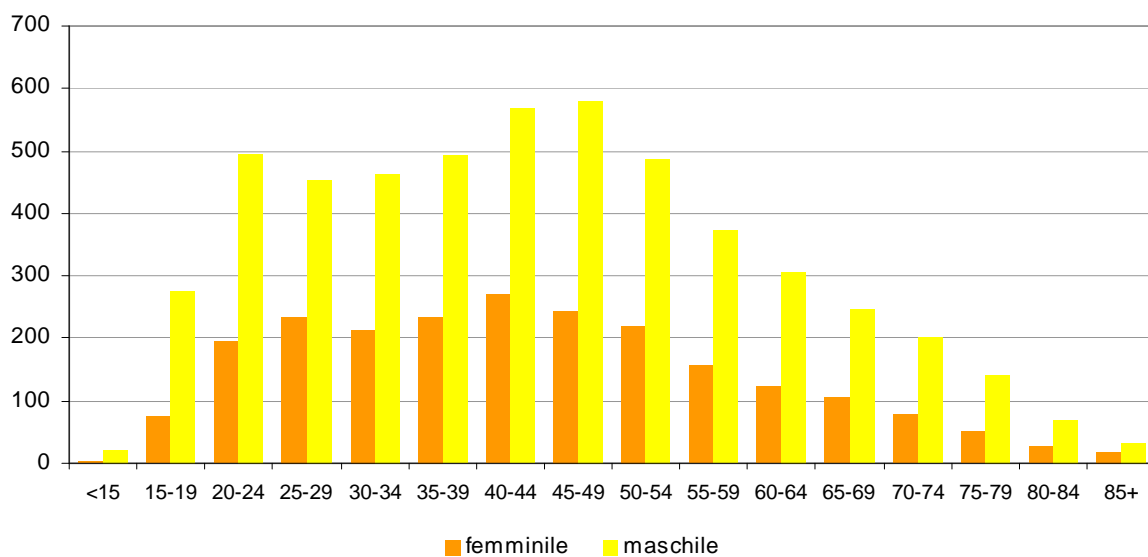
	Totale	Illesi	Vittime			
			Totale	Morti	Feriti gravi	Feriti leggeri
Automobile	6 911	6 287	624	5	59	560
Autocarro	262	256	6	1	0	5
Autofurgone	298	273	25	1	4	20
Moto ≥ 25 kw	361	132	229	3	85	141
Moto < 25 kw	149	65	84	1	23	60
Motoleggera	161	68	93	0	28	65
Ciclomotore	40	20	20	0	9	11
Velocipede	118	25	93	1	37	55
Trasporti pubblici	40	38	2	0	0	2
Pedoni	125	7	118	4	41	73
Altri	608	596	12	0	4	8

© Polizia cantonale ticinese

**Tabella 15** Protagonisti secondo la categoria di utenti

##### 3.1.2 Protagonisti secondo l'età e il sesso

**Conducenti secondo l'età e il sesso**



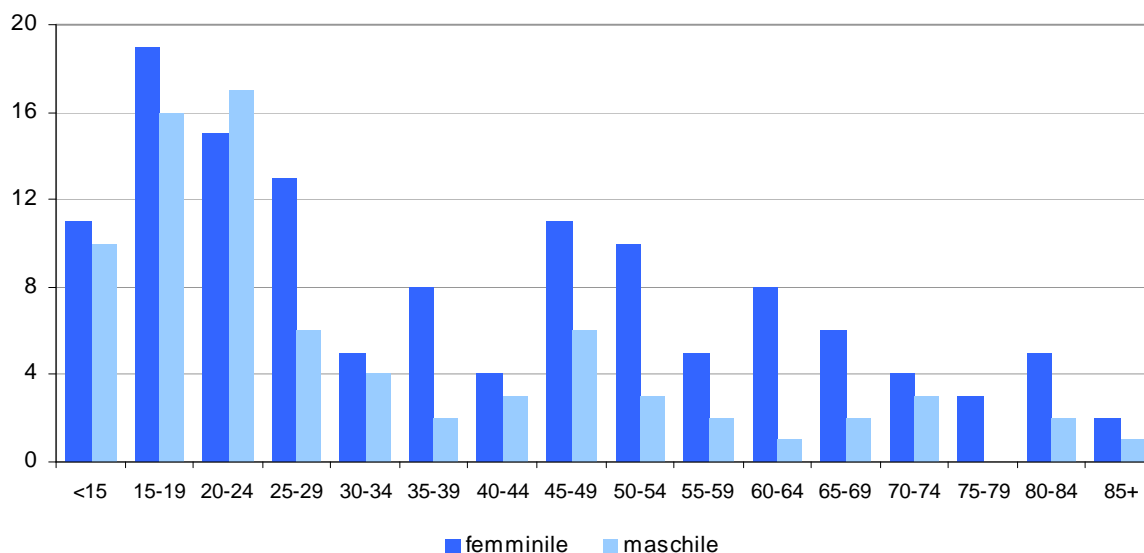
Fonte: MISTRA

© Polizia cantonale ticinese

**Figura 13** Conducenti secondo l'età e il sesso

La prevalenza di conducenti uomini fra i coinvolti in incidenti stradali ha diverse cause, e non è facilmente riconducibile a una loro maggiore aggressività alla guida. La loro partecipazione al traffico, calcolata partendo dal numero di persone con licenza di condurre e dalla distanza giornaliera media percorsa al volante, è infatti più che doppia rispetto alle donne.

### Passeggeri, vittime secondo l'età e il sesso

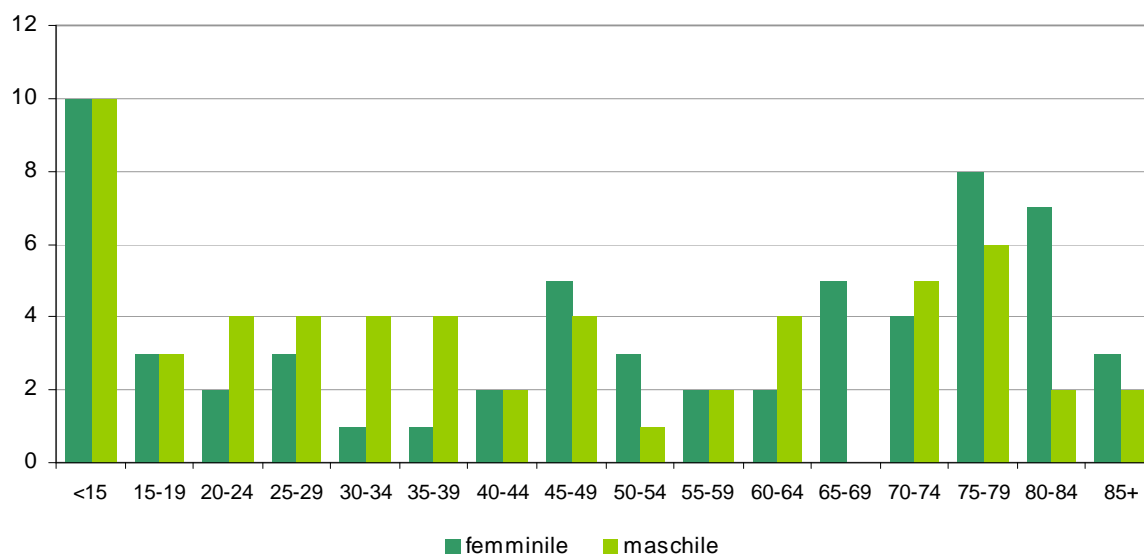


Fonte: MISTRA

© Polizia cantonale ticinese

Figura 14 Passeggeri, vittime secondo l'età e il sesso

### Pedoni, vittime secondo l'età e il sesso



Fonte: MISTRA

© Polizia cantonale ticinese

Figura 15 Pedoni, vittime secondo l'età e il sesso

### 3.1.3 Vittime (conducenti e passeggeri) di veicoli a due ruote, secondo l'età

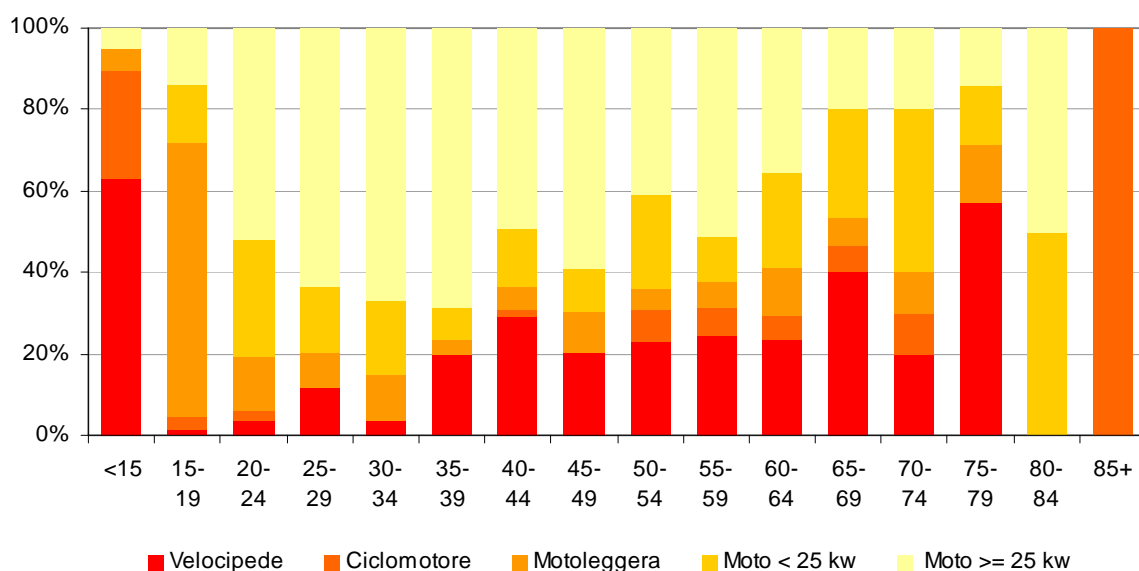
#### Vittime (conducenti e passeggeri) di veicoli a due ruote, secondo l'età

	Totale		Velocipede	Ciclomotore	Motoleggera	Moto < 25 kw	Moto ≥ 25 kw
	ass.	in %					
	<b>519</b>	<b>100.0</b>	<b>93</b>	<b>20</b>	<b>93</b>	<b>84</b>	<b>229</b>
<15	19	3.7	12	5	1	0	1
15-19	86	16.6	1	3	58	12	12
20-24	52	10.0	2	1	7	15	27
25-29	44	8.5	5	0	4	7	28
30-34	27	5.2	1	0	3	5	18
35-39	51	9.8	10	0	2	4	35
40-44	55	10.6	16	1	3	8	27
45-49	49	9.4	10	0	5	5	29
50-54	39	7.5	9	3	2	9	16
55-59	45	8.7	11	3	3	5	23
60-64	17	3.3	4	1	2	4	6
65-69	15	2.9	6	1	1	4	3
70-74	10	1.9	2	1	1	4	2
75-79	7	1.3	4	0	1	1	1
80-84	2	0.4	0	0	0	1	1
85+	1	0.2	0	1	0	0	0

© Polizia cantonale ticinese

**Tabella 16** Vittime (conducenti e passeggeri) di veicoli a due ruote, secondo l'età

#### Distribuzione delle vittime per tipo di veicolo a due ruote e classe d'età



Fonte: MISTRA

© Polizia cantonale ticinese

**Figura 16** Distribuzione delle vittime per tipo di veicolo a due ruote e classe d'età



### 3.1.4 Principali responsabili di incidenti con vittime, per mezzo di trasporto ed età

#### Principali responsabili di incidenti con vittime, per mezzo di trasporto ed età

	Totale	Auto- mobile	Auto- carro	Auto- furgone	Moto ≥25kw	Moto <25kw	Moto- leggera	Velo- cipede	Pedoni	Altri
	<b>1 032</b>	<b>675</b>	<b>20</b>	<b>41</b>	<b>115</b>	<b>45</b>	<b>48</b>	<b>46</b>	<b>23</b>	<b>19</b>
<15	18	0	0	0	0	0	0	7	8	3
15-19	96	43	0	1	9	8	33	1	0	1
20-24	97	72	1	4	12	4	2	0	1	1
25-29	92	62	3	4	12	4	2	2	1	2
30-34	79	62	1	5	7	1	2	0	1	0
35-39	112	68	3	11	20	3	0	5	0	2
40-44	101	57	3	3	17	6	2	10	1	2
45-49	102	63	7	6	14	3	2	3	3	1
50-54	72	47	2	5	3	7	0	7	0	1
55-59	68	43	0	1	13	2	3	4	1	1
60-64	60	45	0	1	3	3	0	3	3	2
65-69	42	36	0	0	2	2	0	1	0	1
70-74	38	30	0	0	2	1	1	0	2	2
75-79	29	21	0	0	1	1	1	3	2	0
80-84	18	18	0	0	0	0	0	0	0	0
85+	8	8	0	0	0	0	0	0	0	0

© Polizia cantonale ticinese

**Tabella 17** Principali responsabili di incidenti con vittime, per mezzo di trasporto ed età

### 3.1.5 Principali responsabili di incidenti con vittime, per mezzo di trasporto e anni di licenza

#### Principali responsabili di incidenti con vittime, per mezzo di trasporto e anni di licenza

	Totale	Auto- mobile	Auto- carro	Auto- furgone	Moto ≥25kw	Moto <25kw	Moto- leggera	Altri
	<b>1 027</b>	<b>683</b>	<b>20</b>	<b>41</b>	<b>115</b>	<b>45</b>	<b>48</b>	<b>75</b>
0-4	255	143	2	7	44	17	37	5
5-9	108	63	6	7	23	5	1	3
10-14	83	62	2	4	11	2	0	2
15-19	80	64	2	5	6	1	1	1
20-24	95	66	6	7	6	6	1	3
25-29	81	59	1	6	10	3	2	0
30-34	55	44	1	3	2	3	1	1
35-39	51	40	0	2	6	1	1	1
40-44	48	44	0	0	1	1	0	2
45-49	40	39	0	0	0	1	0	0
50+	47	43	0	0	2	2	0	0
Sconosciuto	84	16	0	0	4	3	4	57

© Polizia cantonale ticinese

**Tabella 18** Principali responsabili di incidenti con vittime, per mezzo di trasporto e anni di licenza

### 3.1.6 Principali responsabili, per mezzo di trasporto e tasso alcolemico

#### Principali responsabili, per mezzo di trasporto e tasso alcolemico

	Totale	Auto- mobile	Auto- carro	Auto- furgone	Moto ≥25kw	Moto <25kw	Moto- leggera	Velo- cipede	Pedoni	Altri
	<b>364</b>	<b>328</b>	<b>1</b>	<b>9</b>	<b>3</b>	<b>9</b>	<b>8</b>	<b>1</b>	<b>0</b>	<b>5</b>
0.50-0.59	9	6	0	0	1	0	2	0	0	0
0.60-0.69	17	15	0	0	0	0	1	0	0	1
0.70-0.79	20	18	0	2	0	0	0	0	0	0
0.80-0.89	34	32	0	0	0	1	0	0	0	1
0.90-0.99	21	18	0	1	0	1	0	1	0	0
1.00-1.09	28	24	0	1	0	2	1	0	0	0
1.10-1.19	37	36	0	0	0	1	0	0	0	0
1.20-1.29	27	26	0	0	0	1	0	0	0	0
1.30-1.39	15	10	0	2	1	1	0	0	0	1
1.40-1.49	21	20	0	0	0	0	1	0	0	0
1.50-1.59	21	19	0	0	0	2	0	0	0	0
1.60-1.69	24	22	0	1	1	0	0	0	0	0
1.70-1.79	29	27	1	0	0	0	1	0	0	0
1.80-1.89	12	11	0	0	0	0	1	0	0	0
1.90-1.99	14	13	0	0	0	0	0	0	0	1
2.00-2.09	8	7	0	1	0	0	0	0	0	0
2.10-2.19	1	1	0	0	0	0	0	0	0	0
2.20-2.29	6	5	0	1	0	0	0	0	0	0
2.30-2.39	2	2	0	0	0	0	0	0	0	0
2.40-2.49	4	3	0	0	0	0	0	0	0	1
2.50+	14	13	0	0	0	0	1	0	0	0

© Polizia cantonale ticinese

**Tabella 19** Principali responsabili, per mezzo di trasporto e tasso alcolemico

## 3.2 Cause

### 3.2.1 Per causa principale, secondo le conseguenze e interno/esterno località

#### Per causa principale, secondo le conseguenze e interno/esterno località

	Totale			Con vittime	
	Totale	Interno località	Fuori località	Interno località	Fuori località
<b>Influenza diretta del conducente</b>	<b>1 452</b>	<b>1 007</b>	<b>445</b>	<b>331</b>	<b>182</b>
Stato psico-fisico/Influenza medica	547	376	171	113	69
Visibilità ridotta, riconoscimento tardivo	9	5	4	2	4
Inosservanza di segnali o di segnalazioni	32	25	7	17	4
Inosservanza dei segnali luminosi	37	34	3	21	1
Guida difettosa del veicolo	314	188	126	77	55
Carico/Occupazione del veicolo	15	9	6	4	2
Disattenzione e distrazione	498	370	128	97	47
<b>Influssi esterni</b>	<b>615</b>	<b>146</b>	<b>469</b>	<b>45</b>	<b>27</b>
Influenza esterna momentanea	81	44	37	30	13
Influenza di terzi	521	94	427	8	11
<b>Difetti del veicolo</b>	<b>24</b>	<b>5</b>	<b>19</b>	<b>2</b>	<b>6</b>
Difetti tecnici del veicolo	13	2	11	1	2
<b>Condizioni del traffico/ norme della circolazione</b>	<b>2 906</b>	<b>2 291</b>	<b>615</b>	<b>510</b>	<b>202</b>
Velocità	205	95	110	36	38
Viaggiare a sinistra/a destra e preselezione	445	288	157	36	23
Sorpasso (situazione)	12	10	2	5	1
Sorpasso (scorrimento del traffico)	93	56	37	24	15
Inosservanza del diritto di precedenza	844	756	88	251	34
Altri movimenti di marcia	1 287	1 067	220	141	90
<b>Pedone</b>	<b>30</b>	<b>29</b>	<b>1</b>	<b>28</b>	<b>1</b>
Stato psicofisico/Causa medica del pedone	2	2	0	2	0
Influenza/Comportamento del pedone	28	27	1	26	1
<b>Causa sconosciuta</b>	<b>480</b>	<b>438</b>	<b>42</b>	<b>11</b>	<b>1</b>

© Polizia cantonale ticinese

**Tabella 20** Per causa principale, secondo le conseguenze e interno/esterno località

In una valutazione comparativa delle cause, va considerato che in presenza di sospetta inabilità alla guida la constatazione del sinistro è obbligatoria, e sussiste pertanto una sovra rappresentatività della categoria di causa. Alcuni accertamenti hanno inoltre più probabilità di essere compiuti in presenza di gravi conseguenze; è il caso ad esempio delle verifiche sull'impiego di un telefono cellulare.

### 3.2.2 Dinamica degli incidenti con causa velocità e alcol

#### Dinamica con causa velocità e alcol

	Totale				Con vittime			
			Δ	Ø			Δ	Ø
	2012	2011	12-11	07-11	2012	2011	12-11	07-11
<b>Totale con causa velocità</b>	<b>200</b>	<b>119</b>	<b>81</b>	<b>285</b>	<b>74</b>	<b>62</b>	<b>12</b>	<b>121</b>
Incidente di sbandamento o per colpa propria	138	99	39	253	46	46	0	99
Incidente di sorpasso o al cambio di corsia	3	6	-3	3	2	4	-2	1
Incidente di tamponamento	38	7	31	11	18	6	12	7
Incidente nello svoltare	0	1	-1	1	0	1	-1	1
Incidente nell'immettersi in una strada	1	0	1	3	1	0	1	2
Incidente nell'attraversare la carreggiata	0	0	0	1	0	0	0	1
Collisione frontale	18	6	12	12	6	5	1	8
Incidente nel parcheggiare	1	0	1	0	0	0	0	0
Incidente con pedone	1	0	1	2	1	0	1	2
Incidente con animale	0	0	0	0	0	0	0	0
Altri incidenti	0	0	0	1	0	0	0	1
<b>Totale con causa alcol</b>	<b>432</b>	<b>420</b>	<b>12</b>	<b>425</b>	<b>136</b>	<b>154</b>	<b>-18</b>	<b>163</b>
Incidente di sbandamento o per colpa propria	272	273	-1	297	86	94	-8	105
Incidente di sorpasso o al cambio di corsia	17	14	3	13	4	7	-3	5
Incidente di tamponamento	53	45	8	36	19	19	0	16
Incidente nello svoltare	4	9	-5	9	3	7	-4	8
Incidente nell'immettersi in una strada	18	14	4	13	7	4	3	6
Incidente nell'attraversare la carreggiata	4	6	-2	8	4	4	0	4
Collisione frontale	29	21	8	24	10	11	-1	11
Incidente nel parcheggiare	29	26	3	10	1	1	0	0
Incidente con pedone	1	8	-7	7	1	7	-6	7
Incidente con animale	3	2	1	1	0	0	3	2
Altri incidenti	2	2	0	6	1	0	1	1

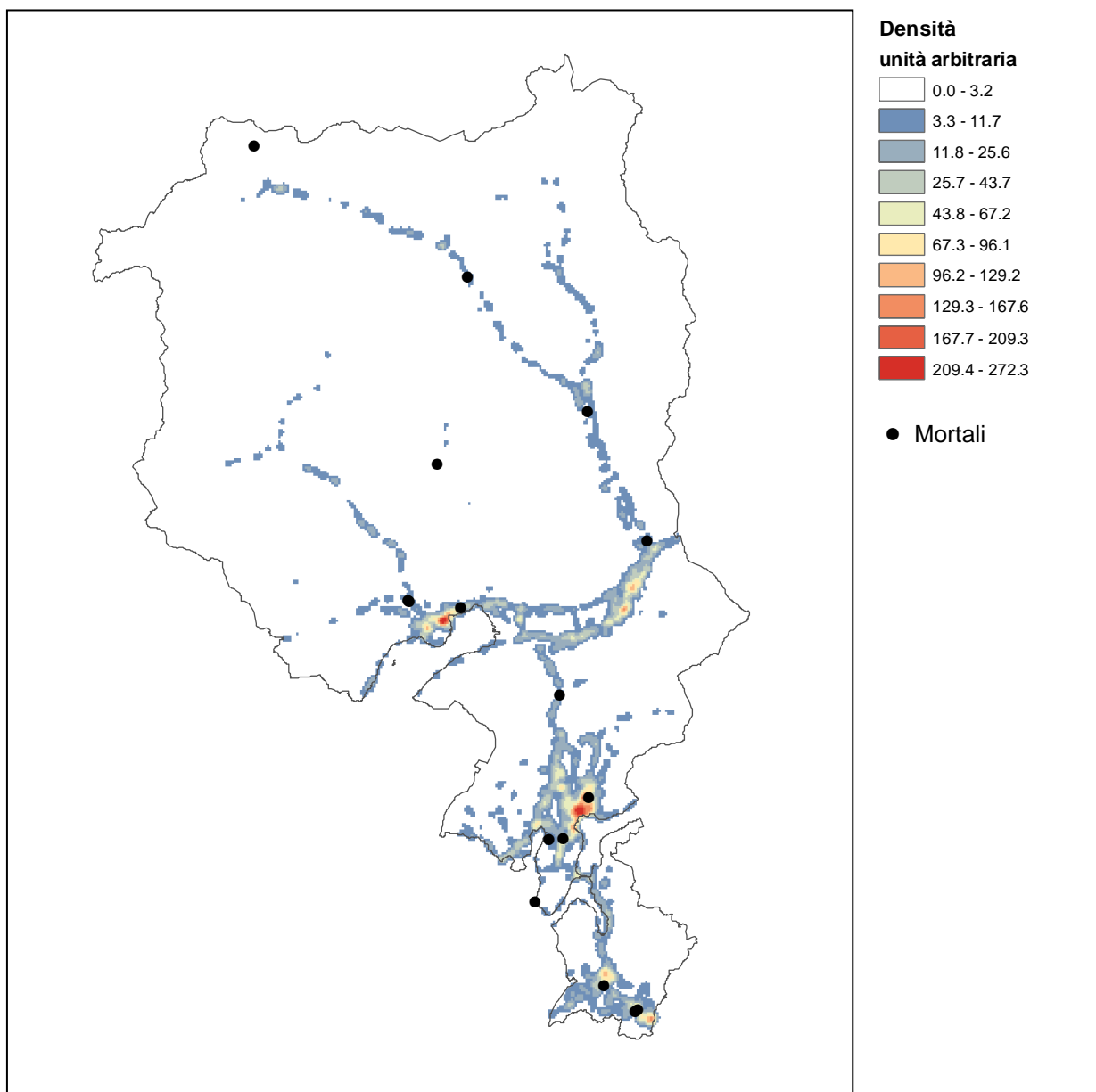
© Polizia cantonale ticinese

**Tabella 21** Dinamica con causa velocità e alcol

### 3.3 Localizzazione

#### 3.3.1 Distribuzione degli interventi

##### Distribuzione degli interventi



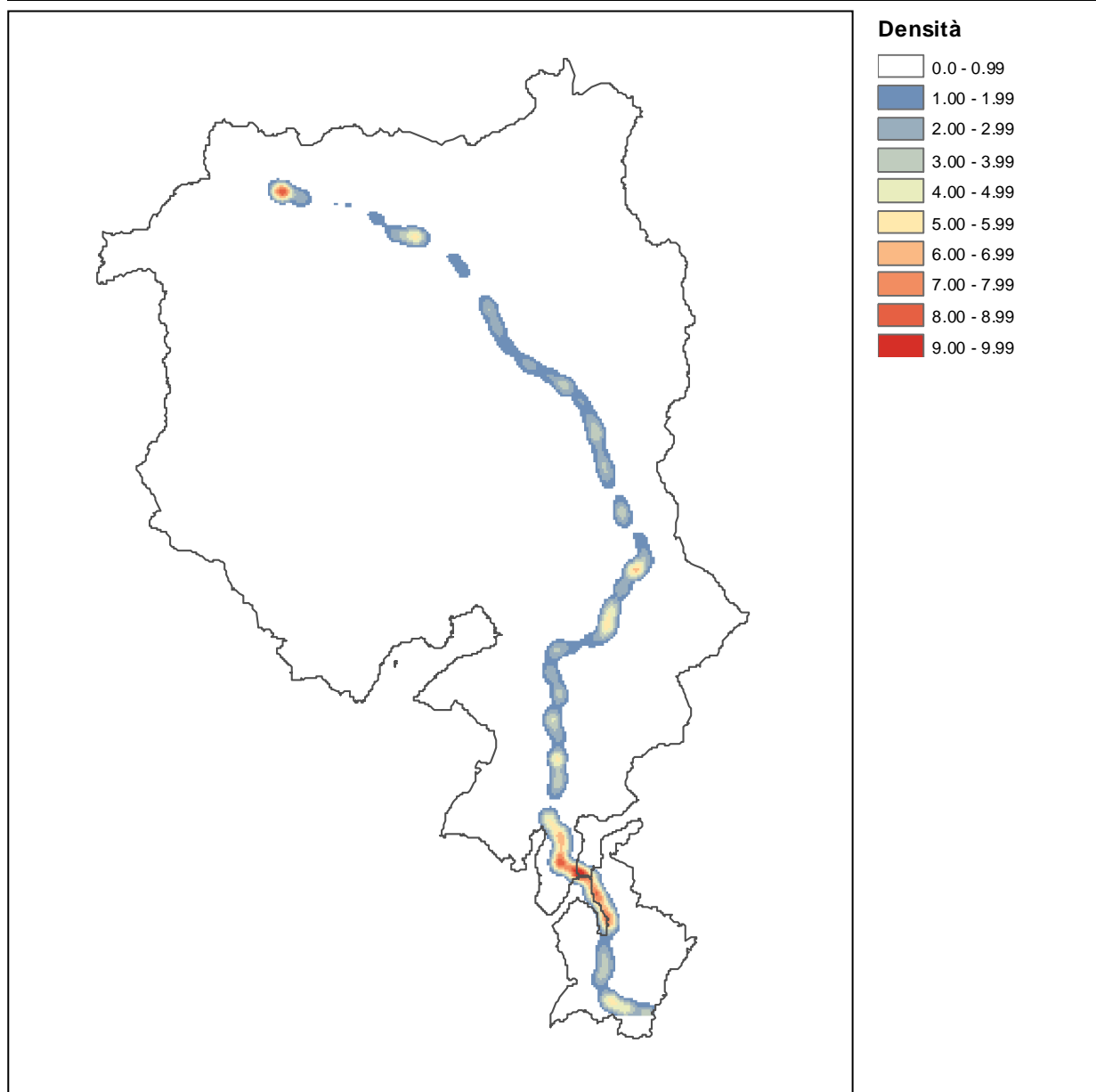
Fonte: MISTRA

© Polizia cantonale ticinese

Figura 17 Distribuzione degli interventi

### 3.3.2 Autostrada A2

#### Incidenti sulla A2, ripartizione per densità



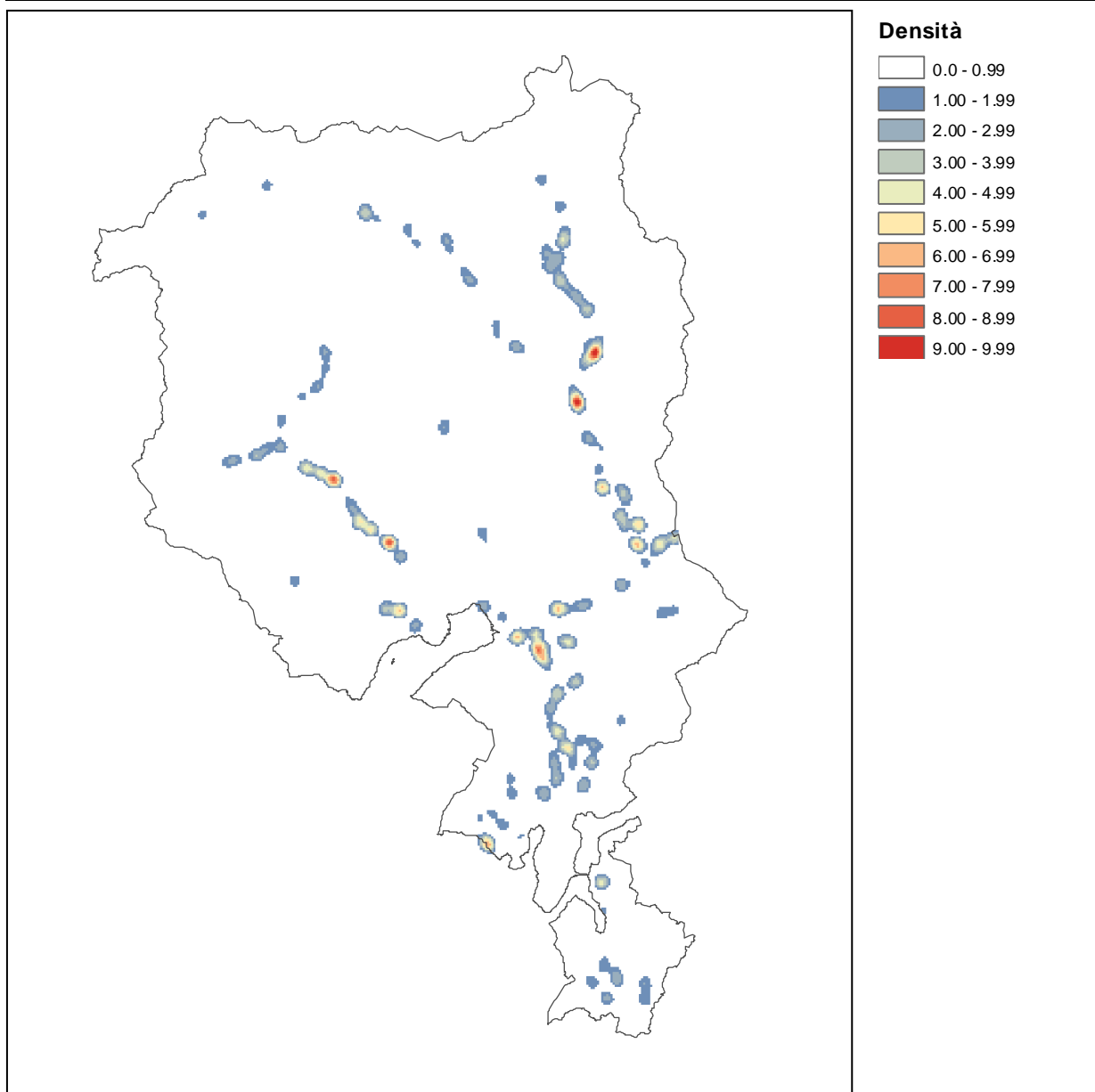
Fonte: MISTRA

© Polizia cantonale ticinese

**Figura 18** Incidenti sulla A2, ripartizione per densità

### 3.3.3 Investimento di selvaggina

#### Incidenti con investimento di selvaggina, ripartizione per densità



Fonte: MISTRA

© Polizia cantonale ticinese

**Figura 19** Incidenti con investimento di selvaggina, ripartizione per densità

## 4 Glossario metodologico

### 4.1 Introduzione

La presente statistica ha per oggetto gli incidenti della circolazione stradale rilevati dalla polizia. Si applica a tutte le strade, vie di comunicazione e luoghi pubblici che sottostanno alla Legge federale sulla circolazione stradale (LCStr).

La statistica non include i sinistri di cui la polizia non viene a conoscenza. A questo proposito va osservato come l'obbligo di notifica è regolato dagli artt. 51 LCStr e 55 ONC. In particolare la rilevazione degli incidenti minori (senza danni alle persone), di quelli che coinvolgono un solo veicolo o che causano solo ferite leggere è largamente incompleta.

### 4.2 Definizioni

#### 4.2.1 Feriti leggeri

I «feriti leggeri» sono persone che hanno subito danni di poca entità, in grado di lasciare il luogo dell'incidente con le proprie forze, o che necessitano solo di trattamento ambulatoriale.

#### 4.2.2 Feriti gravi

I «feriti gravi» sono persone che hanno subito danni importanti e visibili che impediscono per almeno 24 ore le normali attività (es. perdita di conoscenza, frattura, ospedalizzazione di oltre un giorno).

#### 4.2.3 Morti

I «morti» sono persone che hanno perso la vita per le conseguenze dell'incidente, sul posto o nei 30 giorni successivi. Se la morte sopravviene oltre i 30 giorni, nella statistica la persona figura ferita. Come data della morte fa stato il momento dell'incidente.

#### 4.2.4 Vittime

Come «vittime» si considera la somma dei feriti leggeri, di quelli gravi e dei morti.

#### 4.2.5 Persone coinvolte

Sono «persone coinvolte» tutte le persone non ferite e le vittime. Sono esclusi i passeggeri illesi di autobus, e i passeggeri illesi in incidenti per i quali la polizia non procede alla redazione di un rapporto completo con verbalizzazione dei protagonisti (casi liquidati o “bagatella”).

#### 4.2.6 Tipo di veicolo

Il tipo di veicolo è determinato in applicazione dell'ordinanza concernente le esigenze tecniche per i veicoli stradali (OETV).

##### Automobile

Autoveicolo leggero per il trasporto di persone con nove posti a sedere al massimo (compreso il conducente), e un peso limite di 3.5 t.

##### Motoveicolo

Veicolo a motore a due ruote con o senza carrozino laterale oltre i 50 cm<sup>3</sup> e gli 11 kW.

##### Motoleggera

Motoveicoli fino a 50 cm<sup>3</sup> e al massimo 11 kW.



#### 4.2.7 Punto nero

Tratto della rete stradale in cui la concentrazione di incidenti è nettamente superiore a quella di altri segmenti comparabili. Nello specifico, gli indicatori corrispondenti al numero di incidenti e alla loro gravità superano i valori soglia di riferimento.

### **4.3 Principi di elaborazione**

#### 4.3.1 Statistica di polizia

La rilevazione si fonda sulle informazioni trasmesse dai servizi di polizia tramite formulari o per via elettronica. Essendo la rilevazione degli incidenti minori (senza danni alle persone) definita in maniera insufficiente, nelle tabelle si presentano di norma i dati relativi ai soli incidenti con vittime.

#### 4.3.2 Principio del luogo del decesso

Per quanto concerne i decessi, la statistica degli incidenti stradali registra tutte le persone che hanno perso la vita in Svizzera, indipendentemente dal loro domicilio. La statistica svizzera delle cause di morte considera invece il domicilio, ossia registra le persone domiciliate in Svizzera, indipendentemente dal luogo del decesso (in Svizzera o all'estero).

### **4.4 Dati chiave**

Per descrivere l'ambito coperto dalla statistica sugli incidenti stradali sono impiegati diversi tipi di dati chiave. La distinzione tra cifre assolute e cifre relative è di centrale importanza.

#### 4.4.1 Cifre assolute

Le cifre assolute rappresentano le frequenze rilevate di incidenti, persone, veicoli, ecc. quali valori a sé stanti. Di norma sono scarsamente significative e non permettono raffronti tra grandezze diverse. Le differenze ( $\Delta$ ) o la media ( $\bar{O}$ ) possono riguardare il confronto tra anni o intervalli di anni.

#### 4.4.2 Cifre relative

Le cifre relative si ottengono rapportando tra loro due cifre assolute. In questo modo la grandezza da misurare (ad es. il numero di incidenti) viene messa in relazione a un altro valore che funge da fattore di normalizzazione (ad es. il traffico giornaliero medio). I rapporti permettono quindi di migliorare la comparabilità tra i diversi insiemi di base (ad. es. raffronti intercantonali o fra diverse tratte della rete stradale).

#### Calcolo di un indice

Analisi dello scostamento di un valore rispetto a una grandezza di riferimento fissa. In genere il risultato viene moltiplicato per 100, evitando di riportare le cifre decimali.

#### Letalità

Misura di pericolosità degli incidenti. Corrisponde al numero di morti ogni 100 vittime.

## 5 Indice delle Tabelle

Tabella 1 Incidentalità.....	7
Tabella 2 Vittime secondo il mezzo di trasporto.....	8
Tabella 3 Incidenti con vittime secondo la causa.....	9
Tabella 4 Incidenti interno/esterno località, e per genere di strada.....	10
Tabella 5 Vittime secondo il genere di strada.....	11
Tabella 6 Incidenti per distretto.....	12
Tabella 7 Incidenti per comune.....	14
Tabella 8 Incidenti secondo la dinamica.....	16
Tabella 9 Incidenti secondo lo stato della strada.....	16
Tabella 10 Incidenti secondo le condizioni ambientali.....	17
Tabella 11 Incidenti secondo le conseguenze e il mese.....	18
Tabella 12 Incidenti secondo le conseguenze e il giorno della settimana.....	18
Tabella 13 Incidenti secondo le conseguenze e l'ora del giorno.....	19
Tabella 14 Vittime per gravità e genere di strada.....	20
Tabella 15 Protagonisti secondo la categoria di utenti.....	22
Tabella 16 Vittime (conducenti e passeggeri) di veicoli a due ruote, secondo l'età.....	24
Tabella 17 Principali responsabili di incidenti con vittime, per mezzo di trasporto ed età.....	25
Tabella 18 Principali responsabili di incidenti con vittime, per mezzo di trasporto e anni di licenza.....	25
Tabella 19 Principali responsabili, per mezzo di trasporto e tasso alcolemico.....	26
Tabella 20 Per causa principale, secondo le conseguenze e interno/esterno località.....	27
Tabella 21 Dinamica con causa velocità e alcol.....	28

## 6 Indice delle Figure

Figura 1 Incidenti per gravità .....	7
Figura 2 Ripartizione delle vittime secondo il mezzo di trasporto .....	8
Figura 3 Letalità secondo il mezzo di trasporto .....	9
Figura 4 Incidenti con vittime per genere di strada .....	10
Figura 5 Ripartizione delle vittime secondo il genere di strada .....	11
Figura 6 Letalità secondo il genere di strada .....	12
Figura 7 Incidenti totali: frequenza secondo il distretto .....	13
Figura 8 Incidenti totali: frequenza secondo il comune .....	15
Figura 9 Frazione degli incidenti con vittime (sul totale) secondo le condizioni ambientali .....	17
Figura 10 Incidenti secondo il giorno e l'ora .....	19
Figura 11 Incidenti per gravità .....	21
Figura 12 Vittime per utenza del traffico .....	21
Figura 13 Conducenti secondo l'età e il sesso .....	22
Figura 14 Passeggeri, vittime secondo l'età e il sesso .....	23
Figura 15 Pedoni, vittime secondo l'età e il sesso .....	23
Figura 16 Distribuzione delle vittime per tipo di veicolo a due ruote e classe d'età .....	24
Figura 17 Distribuzione degli interventi .....	29
Figura 18 Incidenti sulla A2, ripartizione per densità .....	30
Figura 19 Incidenti con investimento di selvaggina, ripartizione per densità .....	31