

Rapporto d'attività 2002

Statistica di Polizia

Repubblica e Cantone Ticino

Indice

	Definizioni e note metodologiche	4
	Parte prima: Statistica criminale	7
	<i>I. Codice penale</i>	
	Numero di affari e infrazioni con grado	8
	Tassi di criminalità, evoluzione per i principali titoli	10
	Tassi di delucidazione, evoluzione per i principali titoli	10
	Evoluzione degli autori identificati	10
	Furti. Evoluzione dei luoghi secondo l'affare	11
	Furti. Evoluzione affari con e senza scasso	13
	Furti di veicoli. Evoluzione per genere	13
	Rapine. Evoluzione per arma e luogo	13
	Autori e vittime. Incidenza per gruppi d'età	14
	<i>II. Stupefacenti</i>	
	Evoluzione delle persone inchieste/arrestate	19
	Principali sostanze sequestrate	19
	Decessi per overdose	19
	<i>III. Tabelle di dettaglio</i>	
	CPS: Tassi di delucidazione	20
	CPS: Affari per distretto	23
	CPS: Autori e vittime identificati per reato	26
	CPS: Autori per classi d'età e per reato	29
	CPS: Vittime per classi d'età e per reato	32
	CPS: Singoli autori identificati per nazionalità e classe d'età	34
	Parte seconda: Incidenti della circolazione stradale	35
	Incidenti della circolazione stradale per tipo e conseguenze	36
	Ripartizione degli incidenti per ora della giornata	37
	Ripartizione degli incidenti per giorno della settimana	37
	Ripartizione degli incidenti per mese	37
	Incidenti per genere della strada	39
	Incidenti, conseguenze per ruolo	40
	Vittime per utente del traffico	40
	Conducenti ebbri per classe d'età	40
	Incidenti per classi d'età	41
	Incidenti sulle autostrade A2/13 e tasso di pericolosità	42
	Incidenti per comune e distretto	43
	Incidenti per immatricolazione	47
	Parte terza: Altri indicatori d'attività	49
	Furto/smarrimento di documenti	50
	Furto/smarrimento targhe	50
	Istanze acquisto e porto d'armi	50
	Suicidi per classe d'età	51
	Arresti nel cantone	52

Segni convenzionali	
-	zero, niente
()	non pubblicato per motivi legati alla protezione dei dati
...	dato non disponibile, senza senso o non pubblicato per ragioni statistiche
- p	il dato è provvisorio
- r	il dato è stato rivisto e corretto
- s	il dato è stimato

I risultati statistici, nella loro veste originale o in forma derivata, possono essere utilizzati o riprodotti senza autorizzazione, purché rechina l'indicazione della fonte.

Definizioni e note metodologiche

La statistica di polizia si limita a censire la *criminalità apparente*, ossia quella a conoscenza della polizia in seguito alla denuncia di privati, conseguentemente a inchieste avviate autonomamente dalla polizia giudiziaria, o su richiesta della Magistratura.

Le cifre sulla criminalità riflettono il numero di *incarti registrati* nel corso dell'anno (statistica d'uscita). Sono compresi gli eventi occorsi su territorio ticinese ma denunciati fuori cantone ad altre autorità giudiziarie cantonali o nazionali, così come pure quelli occorsi fuori cantone ma denunciati presso un posto di polizia cantonale. In genere, gli incarti sono registrati al momento della loro trasmissione al Ministero Pubblico (chiusura dell'inchiesta di polizia, con o senza autore identificato). Possono pertanto sussistere lievi differenze fra queste cifre e il numero di eventi occorsi sul medesimo periodo.

A supporto di questa scelta metodologica vanno citati almeno tre fattori: la classificazione corretta di un reato necessita a volte di un'inchiesta approfondita, e non può sempre dedursi da una prima, sommaria analisi dei fatti. Inoltre, la revisione della statistica federale di polizia prevede il computo solo degli incarti trasmessi all'autorità penale. Infine, da un punto di vista statistico, le cifre hanno un margine di fluttuazione naturale, e non vanno quindi comparate da un anno all'altro, bensì unicamente nel quadro di tendenze in atto su un periodo di più anni: la statistica d'uscita riflette queste tendenze.

L'unità di calcolo della statistica di polizia sulla criminalità, sono gli *affari* e le *infrazioni* –violazioni ad articoli di legge– che vi sono associate. In generale, l'affare si caratterizza per un'unità di luogo e di tempo (economia domestica nel caso dei furti, veicolo nei casi di danneggiamenti in serie). A un singolo affare possono essere associate più infrazioni. Il titolo dato all'affare corrisponde all'infrazione più grave, ossia quella col termine di prescrizione più alto.

Un affare viene considerato *delucidato* quando vi è associato almeno un sospetto autore. Contrariamente alla statistica affari, per il tasso di delucidazione fa stato la data di commissione del reato. I tassi di delucidazione fanno riferimento in genere al 31 gennaio dell'anno di pubblicazione, e sono aggiornati per gli ultimi 3 anni, siccome un numero significativo di casi si risolve solo successivamente alla trasmissione dell'incarto alla Magistratura.

Come autori sono conteggiate tutte le persone implicate nell'affare in qualità di indiziati; non devono quindi intendersi unicamente come autori materiali dei fatti (es: istigatori, complici, ecc...)

Per il numero e le caratteristiche demografiche delle persone *identificate* quali sospetti autori di reato nel corso dell'anno, la regola di conteggio è per affare. Un indiziato che avesse compiuto più infrazioni a un medesimo articolo di legge, viene conteggiato un'unica volta: per l'età, è computata la media delle età al momento delle infrazioni. Tuttavia, se la medesima persona risulta implicata in più tipologie di reati, viene conteggiata tante volte quante sono le tipologie coinvolte¹. Lo stesso dicasi per il numero e le caratteristiche demografiche delle *persone fisiche* vittime di reato. L'identificazione di un sospetto autore non implica che la polizia abbia proceduto al suo fermo.

Segnaliamo come il rilevamento attuale non permette ancora di differenziare gli stranieri domiciliati da quelli non domiciliati, men che meno è possibile isolare gli asilanti dalla popolazione residente permanente, come imporrebbero le convenzioni internazionali applicabili alle statistiche demografiche.

Dal lato interpretativo, vanno dovutamente soppesate false indicazioni di tendenza laddove i casi denunciati alla polizia o trattati dai suoi servizi non dipendono direttamente dalla situazione dell'ordine pubblico. Non sempre la polizia è depositaria di una visione cantonale dei fenomeni. Sarebbe ad esempio poco significativo voler individuare tendenze nell'ambito dei reati finanziari, quando il carico di lavoro della polizia dipende in larga misura dal numero di incarti che gli vengono trasmessi dal Ministero Pubblico.

D'altra parte il cambiamento di alcuni indicatori può semplicemente riflettere l'alterna importanza data dalla polizia alla lotta contro determinati fenomeni.

¹ Eccezion fatta per i furti, le tipologie corrispondono ai differenti articoli di legge.

Sul lungo periodo, non va infine sottovalutata la possibile influenza di una maggiore/minore predisposizione delle vittime a denunciare specifiche classi di reato. A questo proposito, la situazione odierna in Europa vede un tasso di riportabilità alla polizia che va da un confortante 80-90% per i furti in genere, al 50% per rapine e aggressioni, al 10-30% in presenza di delitti contro l'integrità sessuale. Queste cifre traducono una tendenza ormai nota, per cui i crimini che causano i maggiori danni alla società sono pure quelli che più raramente vengono segnalati all'autorità giudiziaria.

Tasso di criminalità

Il tasso (o quoziente) di criminalità misura la frequenza di una specifica forma di delinquenza in rapporto alla popolazione residente. Si misura come il numero di delitti ogni 100'000 persone residenti:

$$tasso = \frac{\text{numero di delitti}}{\text{popolazione residente}} * 100'000$$

Un tasso di furti con scasso di 1'000, significa che annualmente 1'000 persone ogni 100'000 (o una ogni 100) subiscono un furto con effrazione. Nei grandi centri, un elemento perturbatore dei dati consiste nel numero di lavoratori pendolari e di turisti che elevano le occasioni propizie al crimine (concentrazione di beni e di persone), sia in qualità di autori che di potenziali vittime.

Incidenza (per gruppo d'età)

L'incidenza (o quoziente di criminalità specifico) definisce la predisposizione di un particolare gruppo demografico a commettere specifici reati. L'incidenza per gruppo d'età viene calcolata in base all'età, al momento di commettere il fatto, degli autori identificati. Si misura come il numero di indiziati di una specifica fascia d'età, ogni 100'000 persone residenti della medesima fascia d'età:

$$incidenza = \frac{\text{numero di indiziati appartenenti al gruppo}}{\text{popolazione residente del gruppo}} * 100'000$$

Un'incidenza di 40 fra autori donne per il reato di truffa, significa che annualmente, su 100'000 donne, 40 sono indiziate per aver commesso una frode.

Un'incidenza di 800 per il reato di danneggiamento fra i 15-17 anni, rispetto a un valore di solo 280 fra i 20-24 anni, indica d'altra parte che la predisposizione a commettere vandalismi è quasi 3 volte superiore per il primo gruppo d'età rispetto al secondo.

I dati sulla popolazione legale permanente secondo l'età, sono tratti dall'annuario statistico ticinese, e si riferiscono di regola al 31 dicembre dell'anno antecedente quello cui fanno riferimento le cifre annuali.

Incidenza relativa

Purtroppo le cifre a disposizione della polizia non sono quasi mai indicative delle reale frequenza degli autori appartenenti a un determinato gruppo (per sesso, età, nazionalità, ...), siccome solo una parte degli autori di reato viene effettivamente identificata. Statisticamente, tuttavia, la frequenza *relativa* fra gruppi è molto più stabile e vicina alla cifra 'vera', ossia alla cifra che si otterrebbe disponendo dei dati su tutti gli autori.

L'incidenza relativa si può ottenere in diversi modi, ad esempio riportando ('normalizzando') le cifre al valore assunto da un gruppo di riferimento, oppure al valore medio fra gruppi. Il criterio usato è specificato di volta in volta nelle note in calce.

Parte prima
STATISTICA CRIMINALE

Codice penale svizzero. Numero di affari e infrazioni con grado, dal 1996

Titolo, articolo	Affari 1996	Affari 1997	Affari 1998	Affari 1999	Affari 2000	Affari 2001	Affari 2002	Consum. Tentati	Occorsi in Ticino	Infrazioni	
Contro la vita e l'integrità della persona	273	256	278	284	340	234	255	247	8	252	648
CPS 111-114, 116 Omicidio	6	8	3	7	9	10	16	8	8	14	15
CPS 117 Omicidio colposo	1	1	1	-	2	-	2	2	-	2	2
CPS 122 Lesioni gravi	12	12	13	10	23	15	19	19	-	18	39
CPS 123 Lesioni semplici	124	102	120	121	106	91	94	94	-	94	242
CPS 125 Lesioni colpose	5	5	5	7	8	12	6	6	-	6	9
CPS 126 Vie di fatto	101	94	105	117	130	57	71	71	-	71	258
CPS 128 Omissione di soccorso	1	1	2	-	4	4	5	5	-	5	17
CPS 128bis Falso allarme	-	1	2	1	2	-	-	-	-	-	2
CPS 129 Esposizione a pericolo della vita altrui	4	18	13	12	25	17	16	16	-	16	25
CPS 133 Rissa	3	1	1	2	11	5	7	7	-	7	8
CPS 134 Aggressione	13	9	13	6	20	21	16	16	-	16	25
Altri contro la persona	3	4	-	1	-	2	3	3	-	3	6
Contro il patrimonio	13'873	13'821	12'720	13'259	13'507	12'307	13'186	11'824	1'362	12'078	12'089
CPS 137 Appropriazione semplice	14	29	60	10	10	10	20	20	-	20	31
CPS 138 Appropriazione indebita	118	107	93	80	103	92	90	90	-	89	111
CPS 139 Furto con scasso	3'087	2'698	2'711	2'961	2'828	2'617	2'717	1'853	864	2'670	2'725
CPS 139 Furto, borseggio	102	338	455	226	298	306	336	336	-	221	335
CPS 139 Furto, scippo	30	45	40	74	66	48	31	28	3	19	31
CPS 139 Furto, taccheggio	634	566	455	446	434	351	336	334	2	332	339
CPS 139 Furto, con destrezza	433	427	506	721	640	391	483	480	3	396	484
CPS 139 Furti, altri senza scasso	2'267	2'329	1'881	2'083	2'294	2'313	2'740	2'713	27	2'266	2'788
CPS 139 Furto da/nei veicoli ¹	2'246	2'493	2'132	2'149	2'129	1'807	1'965	1'647	318	1'759	2'220
CPS 139 Furto di veicolo ²	2'573	2'551	2'277	2'166	2'102	1'743	1'708	1'625	83	1'589	1'225
CPS 140 Rapina	45	34	44	40	35	49	44	35	9	44	47
CPS 144 Danneggiamento ³	1'794	1'804	1'762	2'032	2'162	2'277	2'339	2'336	3	2'319	1'220
CPS 146 Truffa	331	226	150	128	198	172	185	149	36	178	213
CPS 147 Abuso di un impianto per l'elaborazione di dati	19	18	36	17	35	20	64	60	4	60	125
CPS 148 Abuso di carte-chèques o di credito	10	4	4	14	7	9	6	6	-	4	16
CPS 149 Frode dello scotto	52	60	42	40	60	37	40	39	1	35	41
CPS 156 Estorsione	3	10	4	11	9	10	16	7	9	15	20
CPS 157 Usura	-	1	-	3	9	1	2	2	-	2	7
CPS 160 Ricettazione	90	48	41	24	46	32	46	46	-	41	63
Altri contro il patrimonio	25	33	27	34	42	22	18	18	-	19	48
Contro l'onore e la sfera personale riservata	218	166	164	184	191	205	180	180	-	177	734
CPS 173 Diffamazione	83	46	61	68	52	50	60	60	-	60	147
CPS 174 Calunnia	17	15	12	22	25	32	22	22	-	22	116
CPS 177 Ingiuria	91	64	68	56	78	94	71	71	-	69	371
CPS 179septies Abuso del telefono	24	39	21	37	33	28	25	25	-	24	97
Altri contro la sfera personale riservata	3	2	2	1	3	1	2	2	-	2	3
Contro la libertà personale	135	120	115	120	255	308	385	385	-	380	562
CPS 180 Minaccia ⁴	109	91	88	98	236	276	350	350	-	345	399
CPS 181 Coazione	7	2	4	8	5	11	8	8	-	8	32
CPS 183 Sequestro di persona e rapimento	1	4	4	2	3	5	3	3	-	3	3
CPS 186 Violazione di domicilio ³	18	23	19	12	11	16	24	24	-	24	127
Altri contro la libertà personale	-	-	-	-	-	-	-	-	-	-	1
Contro l'integrità sessuale	59	98	91	55	140	112	117	115	2	114	169
CPS 187 Atti sessuali con fanciulli	14	11	14	11	20	24	23	23	-	21	23
CPS 189 Coazione sessuale	8	13	6	3	3	6	3	2	1	3	18
CPS 190 Violenza carnale	5	6	5	2	5	9	8	7	1	7	12
CPS 194 Esibizionismo	12	21	17	11	18	16	11	11	-	11	15
CPS 195 Promovimento della prostituzione	2	2	5	5	26	8	2	2	-	2	2
CPS 196 Tratta di esseri umani	-	-	-	-	29	6	1	1	-	1	1
CPS 197 Pornografia	13	14	23	11	14	23	40	40	-	40	44
CPS 198 Molestie sessuali	3	9	17	12	22	18	24	24	-	24	34
Altri contro l'integrità sessuale	2	22	4	-	3	2	5	5	-	5	20

Titolo, articolo	Affari 1996	Affari 1997	Affari 1998	Affari 1999	Affari 2000	Affari 2001	Affari 2002	Consum. Tentati	Occorsi in Ticino	Infrazioni	
Contro la famiglia	8	12	8	11	11	16	13	13	-	12	21
CPS 217 Trascuranza degli obblighi di mantenimento	5	7	4	7	6	5	8	8	-	7	10
CPS 219 Violazione del dovere d'assistenza o educazione	-	1	-	4	2	7	3	3	-	3	9
CPS 220 Sottrazione di minorenni	2	2	4	-	3	4	2	2	-	2	2
Altri contro la famiglia	1	2	-	-	-	-	-	-	-	-	-
Di comune pericolo	36	61	56	53	103	139	136	135	1	135	153
CPS 221 Incendio intenzionale	12	29	26	20	50	64	48	48	-	47	52
CPS 222 Incendio colposo	23	26	27	29	48	63	76	76	-	76	82
Altri di comune pericolo	1	6	3	4	5	12	12	11	1	12	19
Contro la salute pubblica	-	-	1	-	1	-	11	11	-	9	18
Contro le pubbliche comunicazioni	3	4	4	2	4	1	6	6	-	6	7
Falsificazione di monete, valori, marche, pesi e misure	49	66	56	22	53	50	55	52	3	53	64
CPS 240 Contraffazione di monete	2	1	5	1	1	4	9	9	-	9	10
CPS 242 Messa in circolazione di monete false	35	45	29	11	37	38	44	41	3	42	49
CPS 244 Importazione, acquisto e deposito di monete false	10	20	22	9	13	8	2	2	-	2	4
Altre falsificazioni	2	-	-	1	2	-	-	-	-	-	1
Falsità in atti	44	63	67	56	58	41	60	60	-	49	175
CPS 251 Falsità in documenti	31	49	48	37	36	26	38	38	-	32	129
CPS 252 Falsità in certificati	9	8	5	9	21	12	15	15	-	10	32
Altri di falsità in atti	4	6	14	10	1	3	7	7	-	7	14
Contro la tranquillità pubblica	4	6	2	5	17	67	23	23	-	21	29
CPS 261bis Discriminazione razziale	1	2	1	1	13	7	11	11	-	11	13
CPS 262 Turbamento della pace dei defunti	-	-	-	-	2	57	-	-	-	-	1
Altri contro la tranquillità pubblica	3	4	1	4	2	3	12	12	-	10	15
Contro lo Stato e la difesa nazionale	-	-	-	-	2	-	-	-	-	-	-
Contro la volontà popolare	3	-	-	1	-	-	-	-	-	-	-
Contro la pubblica autorità	26	33	31	42	42	33	64	64	-	63	88
CPS 285 Violenza o minaccia contro le autorità e i funzionari	2	8	3	4	8	9	10	10	-	10	13
CPS 286 Impedimento di atti dell'autorità	1	6	6	4	1	2	2	2	-	2	10
CPS 291 Violazione del bando	8	6	10	8	14	5	21	21	-	21	21
CPS 292 Disobbedienza a decisioni dell'autorità	14	11	10	23	17	15	18	18	-	17	29
Altri contro la pubblica autorità	1	2	2	3	2	2	13	13	-	13	15
Compromissione delle relazioni con Stati esteri	-	-	-	-	-	1	-	-	-	-	-
Contro l'amministrazione della giustizia	38	49	37	30	56	31	27	27	-	27	43
CPS 303 Denuncia mendace	1	1	6	4	6	11	8	8	-	8	16
CPS 304 Sviamento della giustizia	27	33	17	7	7	5	6	6	-	6	9
CPS 305 Favoreggiamento	4	4	3	6	13	3	3	3	-	3	4
CPS 305bis Riciclaggio di denaro	1	5	11	11	25	6	6	6	-	6	8
Altri contro l'amministrazione della giustizia	5	6	-	2	5	6	4	4	-	4	6
Contro i doveri d'ufficio e professionali	3	2	4	1	1	2	6	6	-	6	11
Contro le disposizioni del diritto federale	3	-	3	3	-	1	1	1	-	1	4
TOTALI	14'775	14'757	13'637	14'128	14'781	13'548	14'525	13'149	1'376	13'383	14'815

1 Esclusi i furti di targhe.

2 I furti d'uso sono stati integrati nella statistica dei furti di veicoli (solo affari), per quanto rilevano dell'art. 92 LCStr.

3 In ossequio a una giurisprudenza costante della Magistratura, i reati di danneggiamento e violazione di domicilio non sono conteggiati in presenza di furto con scasso.

4 Comprensiva degli allarmi bomba.

Codice penale svizzero. Tassi di criminalità, evoluzione per i principali titoli

Titolo	1996	1997	1998	1999	2000	2001	2002	Variazione 2001/2002	Variazione sulla media ultimi 4 anni	
								%	Media	%
Contro la vita e l'integrità della persona	89	84	91	92	110	75	81	8.4%	90	-9.1%
Contro il patrimonio	4'531	4'519	4'148	4'308	4'352	3'953	4'213	6.6%	4'206	0.2%
Contro l'onore e la sfera personale riservata	71	54	53	60	62	66	58	-12.6%	61	-6.0%
Contro la libertà personale	44	39	38	39	82	99	123	24.4%	86	43.4%
Contro l'integrità sessuale	19	32	30	18	45	36	37	3.9%	34	9.7%
Di comune pericolo	12	20	18	17	33	45	43	-2.7%	35	25.5%
Falsificazione di monete, valori, marche, pesi	16	22	18	7	17	16	18	9.4%	14	21.5%
Tutti i titoli	4'825	4'825	4'447	4'591	4'762	4'351	4'641	6.7%	4'586	1.2%

Codice penale svizzero. Tassi di delucidazione, evoluzione per i principali titoli

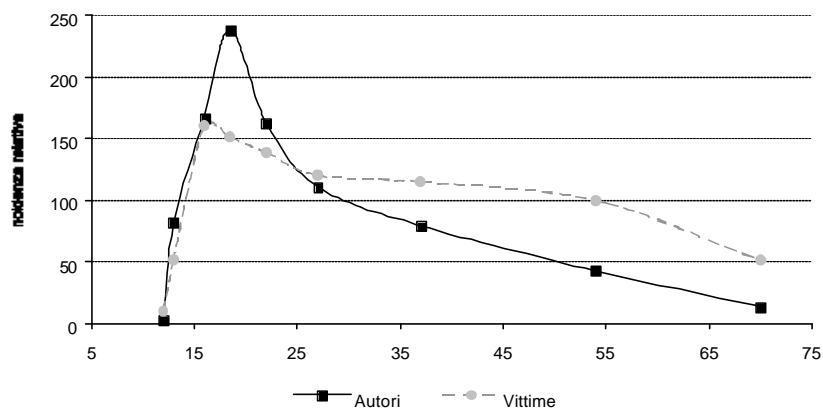
Titolo	1996	1997	1998	1999	2000 ¹	2001 ¹	2002 ¹	Variazione 2001/2002	Variazione sulla media ultimi 4 anni	
								Var	Media	Var
Contro la vita e l'integrità della persona	95.0%	90.8%	89.3%	89.7%	90.1%	92.1%	88.7%	-3.4%	90.1%	-1.4%
Contro il patrimonio	16.1%	15.9%	16.4%	14.3%	14.3%	14.6%	12.1%	-2.5%	13.8%	-1.7%
Contro l'onore e la sfera personale riservata	84.2%	87.6%	86.4%	87.2%	80.3%	83.6%	77.5%	-6.1%	82.2%	-4.7%
Contro la libertà personale	82.5%	96.7%	83.7%	89.7%	90.2%	90.3%	88.2%	-2.2%	89.6%	-1.4%
Contro l'integrità sessuale	78.6%	67.8%	75.6%	81.7%	82.7%	77.0%	64.4%	-12.6%	76.5%	-12.1%
Di comune pericolo	62.9%	41.4%	55.0%	61.3%	42.3%	62.0%	58.0%	-4.0%	55.9%	2.1%
Falsificazione di monete, valori, marche, pesi	71.7%	91.3%	79.6%	89.3%	96.4%	91.7%	76.4%	-15.3%	88.4%	-12.1%
Tutti i titoli	20.0%	20.4%	20.9%	19.0%	20.1%	21.1%	17.2%	-3.9%	19.4%	-2.1%

¹ Dati provvisori. Le cifre vengono aggiornate per tre anni successivamente alla prima pubblicazione.

Codice penale svizzero. Evoluzione degli autori identificati

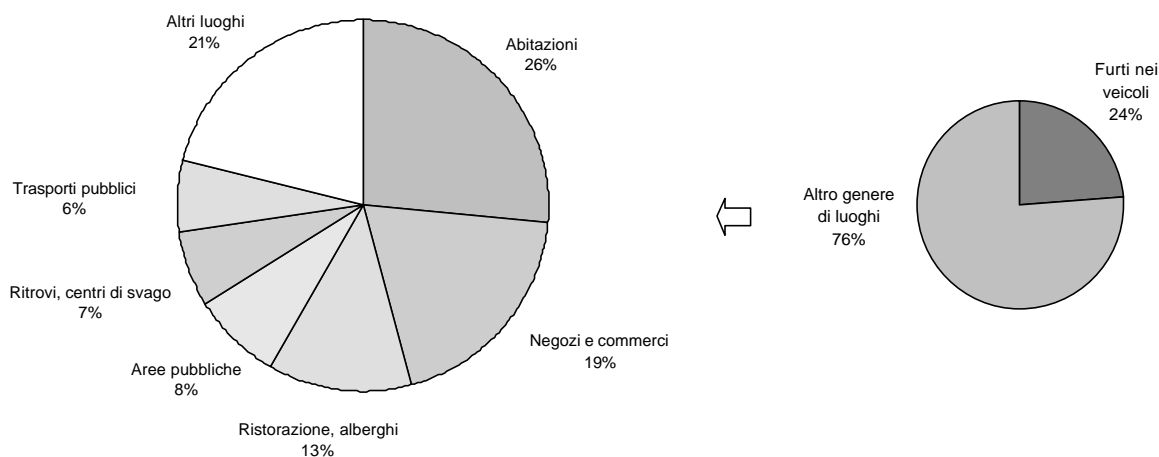
	1996	1997	1998	1999	2000	2001	2002	Variazione 2001/2002	Variazione sulla media ultimi 4 anni	
<i>Valori percentuali sul totale</i>								Var	Media	Var
Uomini	82.1%	82.6%	82.6%	79.9%	80.6%	77.4%	81.3%	3.9%	79.8%	1.5%
Donne	17.9%	17.4%	17.4%	20.1%	19.4%	22.6%	18.7%	-3.9%	20.2%	-1.5%
Svizzeri	48.9%	47.2%	47.0%	49.1%	46.8%	49.9%	52.5%	2.6%	49.6%	2.9%
Stranieri (residenti e non)	51.1%	52.8%	53.0%	50.9%	53.2%	50.1%	47.5%	-2.6%	50.4%	-2.9%
Minorenni	9.5%	10.2%	11.4%	15.0%	10.4%	11.6%	12.2%	0.6%	12.3%	-0.1%
<i>Incidenza relativa (tutti gli autori = 100)</i>								%	Media	%
Uomini	171	172	173	167	168	162	170	4.7%	167	1.8%
Donne	34	33	33	39	37	43	36	-16.5%	39	-7.3%
Svizzeri	67	65	64	67	64	66	69	4.4%	66	3.6%
Stranieri (residenti e non)	187	196	198	191	201	193	184	-4.5%	192	-4.2%
Minorenni	54	58	65	84	58	67	71	5.6%	70	1.1%

**CPS 2002. Incidenza relativa per età.
(media fra gruppi d'età = 100)**

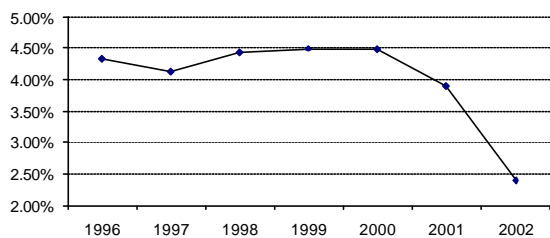


Furti. Evoluzione dei luoghi secondo l'affare, dal 1996

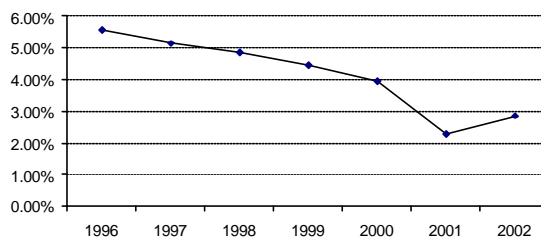
	Totali 1996	Totali 1997	Totali 1998	Totali 1999	Totali 2000	Totali 2001	Totali 2002	Furti con scasso	Furti senza scasso
Cantieri, depositi, cave	274	251	267	309	268	236	151	97	54
Uffici commerciali	351	313	291	308	236	138	180	120	60
Stabili amministrativi	5	5	10	4	11	17	67	63	4
Centri salutarî, di bellezza	59	72	54	87	55	64	52	40	12
Fabbriche, aziende, industrie	95	72	109	159	175	222	241	193	48
Officine meccaniche	197	182	202	211	200	242	240	106	134
Ritrovi, centri di svago	243	261	298	334	345	339	420	58	362
installazioni sportive	191	200	230	263	224	237	232	39	193
club, società, luoghi d'incontro	19	7	20	13	12	9	16	7	9
campeggi	10	21	20	22	27	13	25	4	21
luoghi di divertimento, di svago	23	32	28	35	79	76	77	2	75
Istituti di cura, ricoveri	111	118	123	121	113	104	124	49	75
luoghi di cura	32	31	47	46	29	31	33	8	25
studi medici, ospedali	79	87	76	75	84	73	91	41	50
Aree pubbliche	296	356	363	504	509	493	492	12	480
Luoghi di culto, religiosi	40	51	49	56	69	76	35	19	16
chiesa	35	49	45	49	47	65	28	17	11
Aree e stabili militari	6	15	13	12	5	6	12	5	7
Centri di ristorazione, alberghi e hotel	1'046	951	825	983	887	935	786	230	556
ristoranti, bar, club, discoteche	908	862	727	844	770	805	678	201	477
alberghi, ostelli, dormitori	138	89	98	139	114	128	104	26	78
Scuole, centri di formazione e di ricerca	88	66	88	127	124	143	196	39	157
Negozi e commerci	1'236	1'340	1'284	1'340	1'126	1'092	1'213	298	915
farmacie, drogherie	25	27	15	30	21	35	22	9	13
chioschi	69	65	60	81	80	65	67	44	23
gioiellerie, orologerie	12	12	27	21	16	25	19	11	8
centri commerciali/grandi magazzini	553	535	636	26	610
Trasporti pubblici, aree di stazionamento	441	515	374	469	322	347	380	27	353
treno, stazione	149	191	140	188	180	202	225	15	210
battelli, porti, hangar nautici	85	90	51	60	6	12	10	2	8
bus (posta), fermate	73	76	87	106	90	73	85	3	82
aerei, aeroporti	35	28	27	47	30	44	33	3	30
Abitazioni e locali annessi	1'739	1'420	1'598	1'785	1'476	1'511	1'637	1'238	399
ville, case mono / bifamigliari	313	333	392	535	455	454	419	326	93
case di vacanza e per fine settimana, rustici	200	210	289	378	268	257	189	156	33
appartamenti, case d'appartamenti	569	389	444	404	548	440	447	316	131
solai, cantine, lavanderie	572	352	369	328	74	197	394	351	43
Distributori automatici, vetrine	83	96	63	67	53	72	59	42	17
distributori di benzina	19	30	24	20	4
vetrine / vetrine d'esposizione	28	31	23	18	24	24	13	12	1



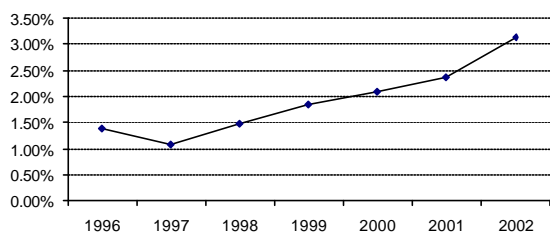
Cantieri, depositi, cave



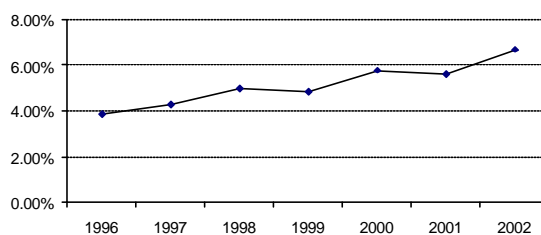
Uffici commerciali



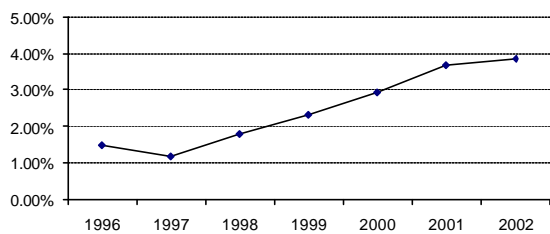
Scuole, centri di formazione



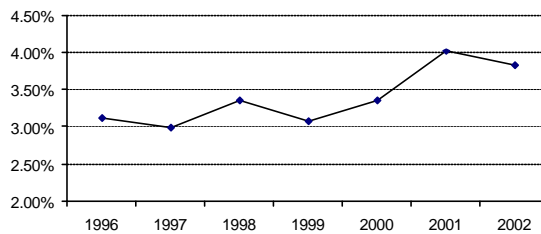
Ritrovi, centri di svago



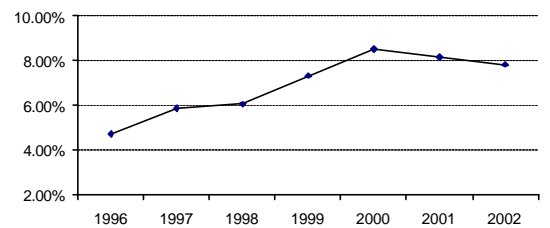
Fabbriche, aziende, industrie



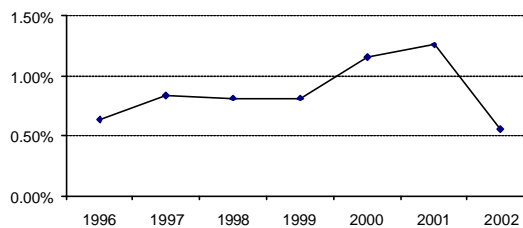
Officine meccaniche



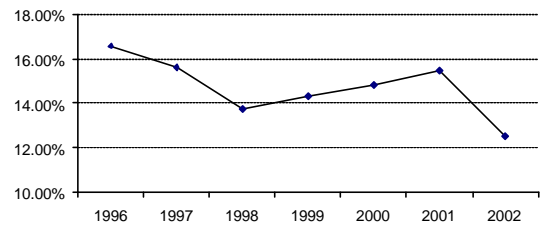
Aree pubbliche



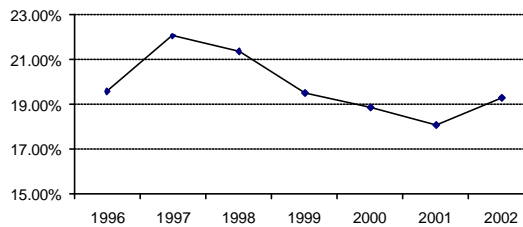
Luoghi di culto, religiosi



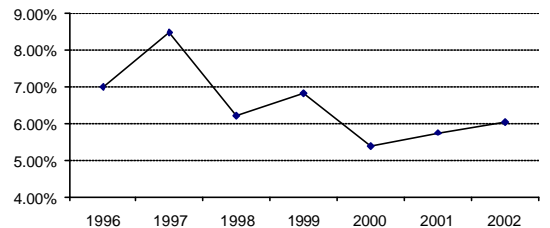
Centri di ristorazione, alberghi e hotel



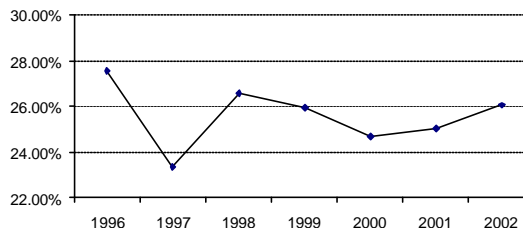
Negozi e commerci



Trasporti pubblici, aree di stazionamento

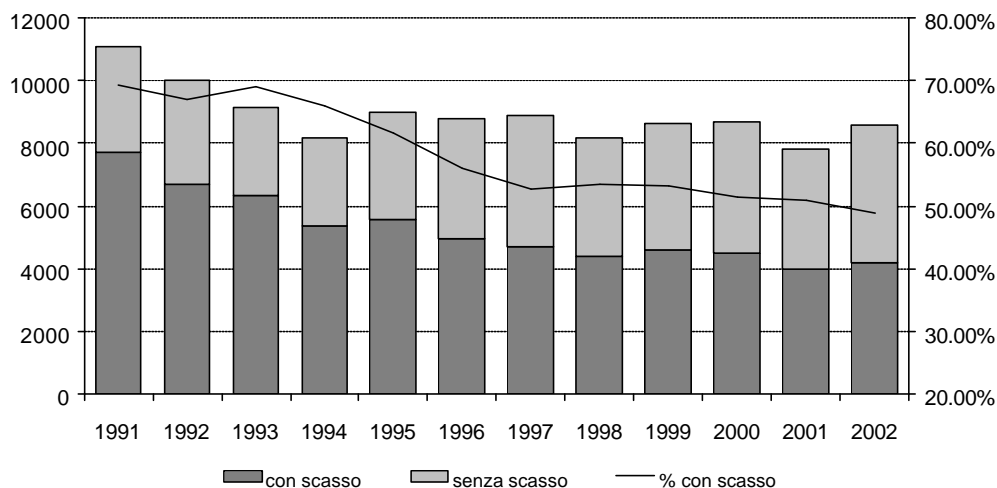


Abitazioni e locali annessi



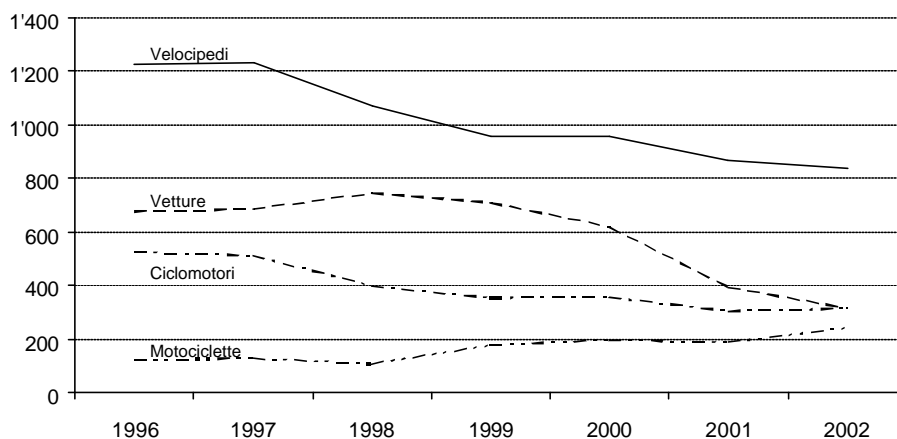
Furti. Evoluzione affari con e senza scasso, dal 1996

	1996	1997	1998	1999	2000	2001	2002	Nel cantone
Furti	6'553	6'403	6'048	6'511	6'559	6'026	6'643	5'904
con scasso	3'087	2'698	2'711	2'961	2'828	2'617	2'717	2'670
Furti da/nei veicoli	2'246	2'493	2'132	2'149	2'129	1'807	1'965	1'759
con scasso	1'845	1'997	1'669	1'650	1'643	1'368	1'491	1'331



Furti di veicoli. Evoluzione per genere, dal 1996

	1996	1997	1998	1999	2000	2001	2002	Nel cantone
Totale veicoli noti	2'557	2'559	2'322	2'199	2'142	1'756	1'716	1'597
Autovetture	627	649	699	679	573	361	286	198
Motociclette	124	128	108	178	197	187	242	234
Ciclomotori e scooter	524	512	398	353	356	305	314	310
Velocipedi	1'228	1'229	1'068	959	955	865	835	820
Natanti	5	5	3	0	15	6	10	9
Altro genere (furgoni, trasporto, ...)	49	36	46	30	46	32	29	26



Rapine. Evoluzione per arma e luogo, dal 1996

	1996	1997	1998	1999	2000	2001	2002	Nel cantone
Totale	38	34	45	37	36	49	44	44
con arma da fuoco	19	18	20	15	11	15	12	12
sul luogo di lavoro	23	19	21	13	13	14	16	16
per la via, in luogo pubblico	12	14	21	16	21	33	22	22
nelle abitazioni	3	1	3	8	2	2	4	4

Codice penale svizzero. Incidenza per gruppi di età, nel 2002

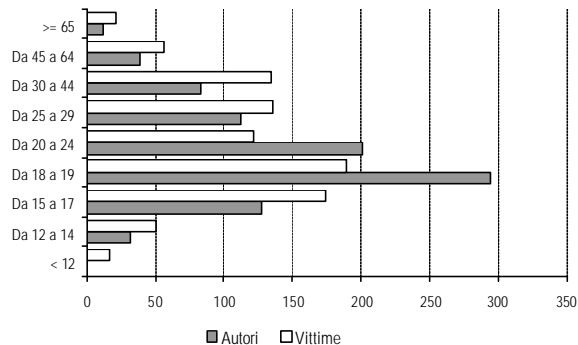
Dati normalizzati perchè la media fra i gruppi d'età corrisponda a 100

Contro la vita e l'integrità della persona

Intero titolo

Autori: 399 (84.2% u; 15.8% d)
 Incidenza: 127 ogni 100'000 ab

Vittime: 329 (67.5% u; 32.5% d)
 Incidenza: 105 ogni 100'000 ab

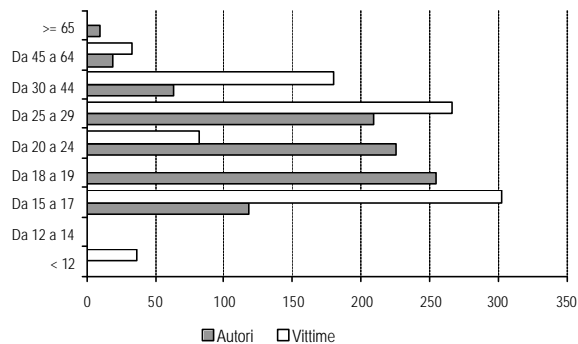


Contro la vita e l'integrità della persona

CPS 122 Lesioni gravi

Autori: 33 (84.8% u; 15.2% d)
 Incidenza: 11 ogni 100'000 ab

Vittime: 20 (75.% u; 25.% d)
 Incidenza: 6 ogni 100'000 ab

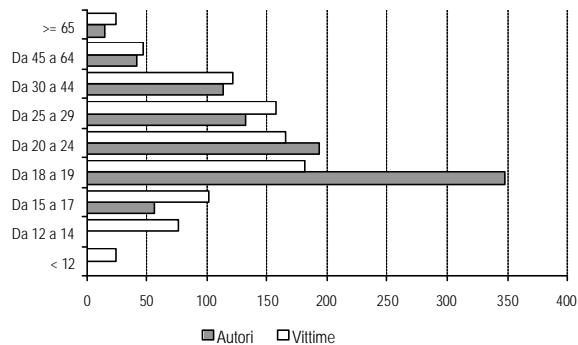


Contro la vita e l'integrità della persona

CPS 123 Lesioni semplici

Autori: 127 (85.% u; 15.% d)
 Incidenza: 41 ogni 100'000 ab

Vittime: 105 (67.6% u; 32.4% d)
 Incidenza: 34 ogni 100'000 ab

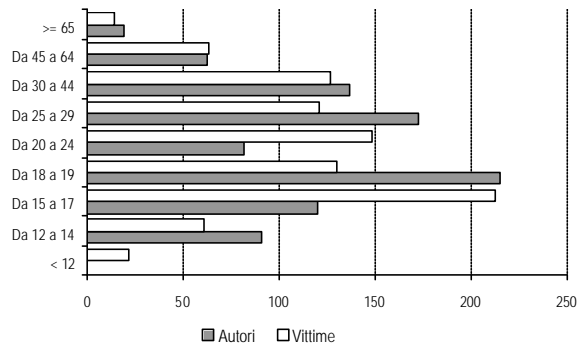


Contro la vita e l'integrità della persona

CPS 126 Vie di fatto

Autori: 91 (71.4% u; 28.6% d)
 Incidenza: 29 ogni 100'000 ab

Vittime: 90 (56.7% u; 43.3% d)
 Incidenza: 29 ogni 100'000 ab



Codice penale svizzero. Incidenza per gruppi di età, nel 2002

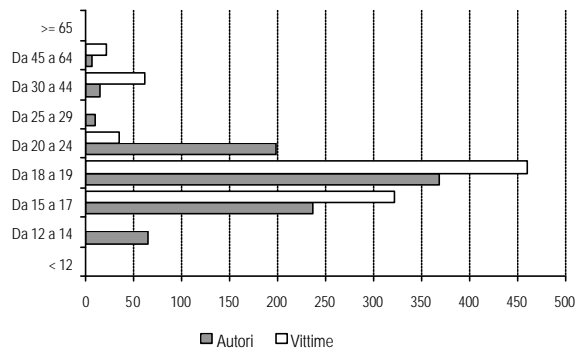
Dati normalizzati perchè la media fra i gruppi d'età corrisponda a 100

Contro la vita e l'integrità della persona

CPS 134 Aggressione

Autori: 53 (92.5% u; 7.5% d)
 Incidenza: 17 ogni 100'000 ab

Vittime: 22 (81.8% u; 18.2% d)
 Incidenza: 7 ogni 100'000 ab

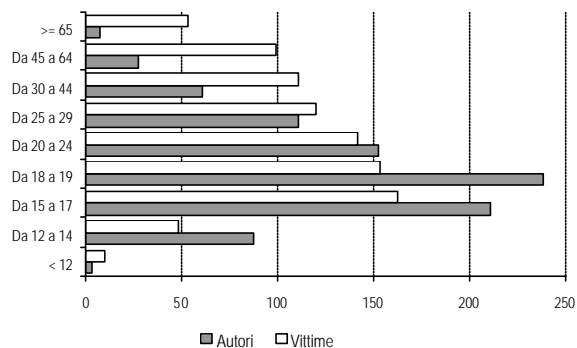


Contro il patrimonio

Intero titolo

Autori: 1992 (82.% u; 18.% d)
 Incidenza: 636 ogni 100'000 ab

Vittime: 9889 (59.1% u; 40.9% d)
 Incidenza: 3159 ogni 100'000 ab

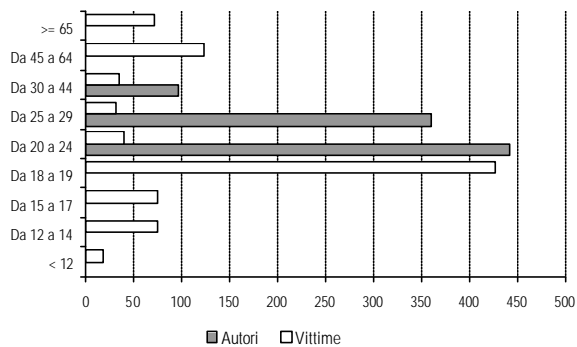


Contro il patrimonio

CPS 139 Furto (scippo)

Autori: 3 (100.% u; .% d)
 Incidenza: 1 ogni 100'000 ab

Vittime: 34 (29.4% u; 70.6% d)
 Incidenza: 11 ogni 100'000 ab

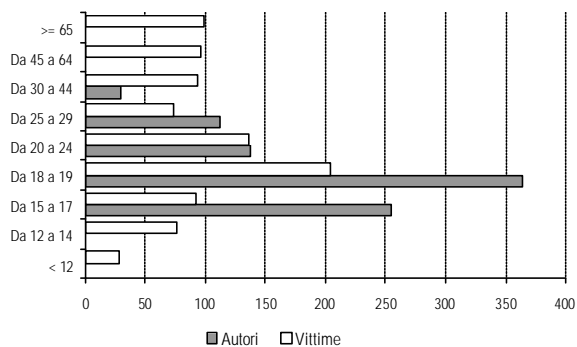


Contro il patrimonio

CPS 139 Furto (borseggio)

Autori: 5 (60.% u; 40.% d)
 Incidenza: 2 ogni 100'000 ab

Vittime: 371 (29.1% u; 70.9% d)
 Incidenza: 119 ogni 100'000 ab



Codice penale svizzero. Incidenza per gruppi di età, nel 2002

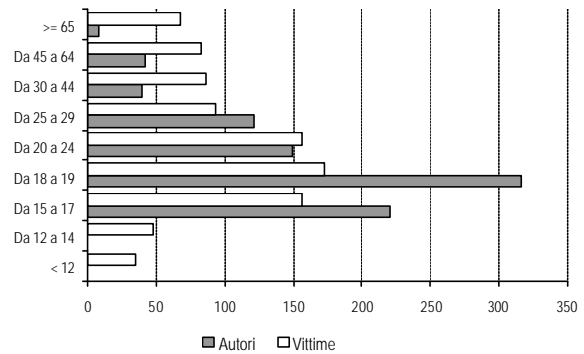
Dati normalizzati perchè la media fra i gruppi d'età corrisponda a 100

Contro il patrimonio

CPS 139 Furto (con destrezza)

Autori: 32 (81.3% u; 18.8% d)
 Incidenza: 10 ogni 100'000 ab

Vittime: 476 (36.1% u; 63.9% d)
 Incidenza: 152 ogni 100'000 ab

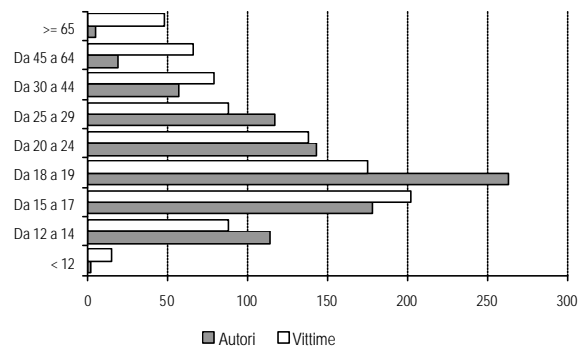


Contro il patrimonio

CPS 139 Furto (senza scasso)

Autori: 315 (80.0% u; 20.0% d)
 Incidenza: 101 ogni 100'000 ab

Vittime: 2471 (48.0% u; 52.0% d)
 Incidenza: 790 ogni 100'000 ab

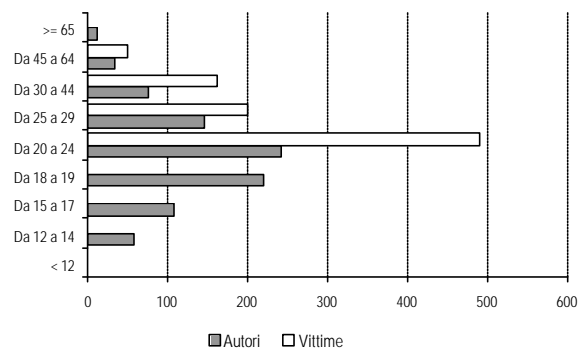


Contro il patrimonio

CPS 139 Furto (taccheggio)

Autori: 332 (61.4% u; 38.6% d)
 Incidenza: 106 ogni 100'000 ab

Vittime: 7 (57.1% u; 42.9% d)
 Incidenza: 2 ogni 100'000 ab

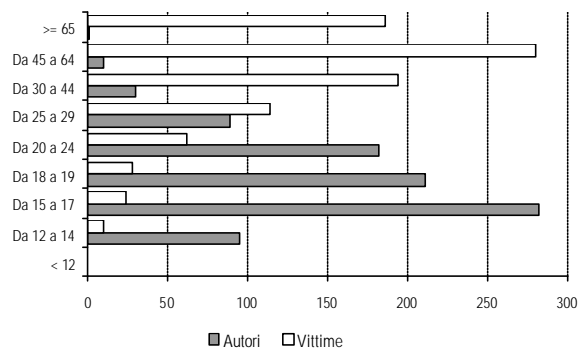


Contro il patrimonio

CPS 139 Furto (con scasso)

Autori: 211 (94.8% u; 5.2% d)
 Incidenza: 67 ogni 100'000 ab

Vittime: 1162 (68.8% u; 31.2% d)
 Incidenza: 371 ogni 100'000 ab



Codice penale svizzero. Incidenza per gruppi di età, nel 2002

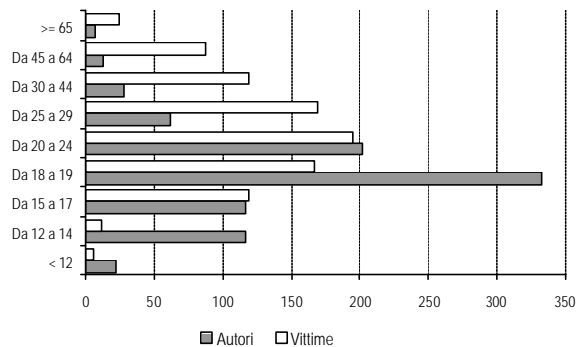
Dati normalizzati perchè la media fra i gruppi d'età corrisponda a 100

Contro il patrimonio

CPS 139 Furto (da/nei veicoli)

Autori: 63 (98.4% u; 1.6% d)
 Incidenza: 20 ogni 100'000 ab

Vittime: 1973 (66.1% u; 33.9% d)
 Incidenza: 630 ogni 100'000 ab

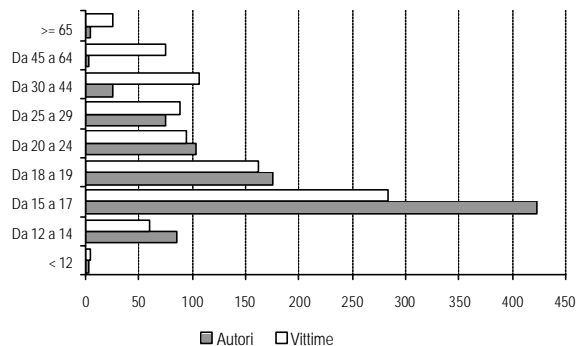


Contro il patrimonio

CPS 139 Furto (di veicolo)

Autori: 167 (97.% u; 3.% d)
 Incidenza: 53 ogni 100'000 ab

Vittime: 1665 (68.9% u; 31.1% d)
 Incidenza: 532 ogni 100'000 ab

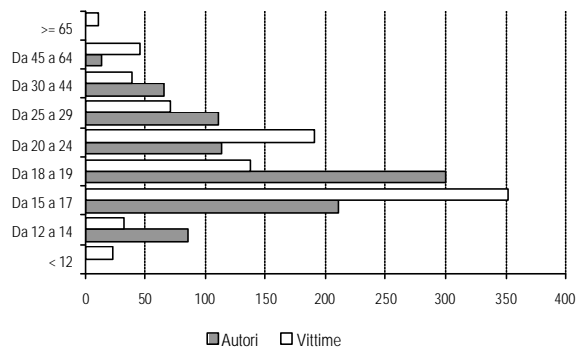


Contro il patrimonio

CPS 140 Rapina

Autori: 39 (92.3% u; 7.7% d)
 Incidenza: 12 ogni 100'000 ab

Vittime: 59 (47.5% u; 52.5% d)
 Incidenza: 19 ogni 100'000 ab

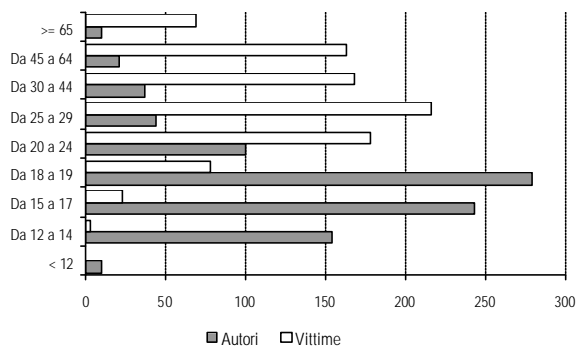


Contro il patrimonio

CPS 144 Danneggiamento

Autori: 282 (87.2% u; 12.8% d)
 Incidenza: 90 ogni 100'000 ab

Vittime: 1465 (64.7% u; 35.3% d)
 Incidenza: 468 ogni 100'000 ab



Codice penale svizzero. Incidenza per gruppi di età, nel 2002

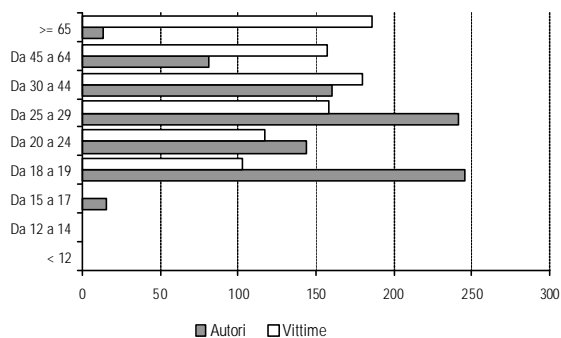
Dati normalizzati perchè la media fra i gruppi d'età corrisponda a 100

Contro il patrimonio

CPS 146 Truffa

Autori: 202 (79.7% u; 20.3% d)
 Incidenza: 65 ogni 100'000 ab

Vittime: 66 (75.8% u; 24.2% d)
 Incidenza: 21 ogni 100'000 ab

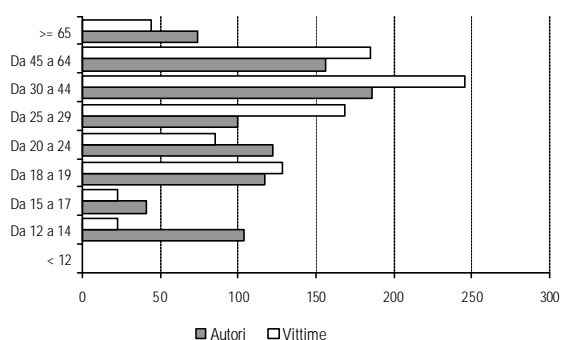


Contro l'onore e la sfera personale riservata

Intero titolo

Autori: 200 (63.5% u; 36.5% d)
 Incidenza: 64 ogni 100'000 ab

Vittime: 209 (53.1% u; 46.9% d)
 Incidenza: 67 ogni 100'000 ab

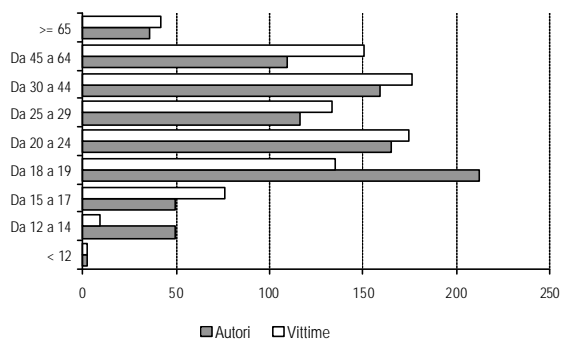


Contro la libertà personale

Intero titolo

Autori: 410 (81.1% u; 18.9% d)
 Incidenza: 131 ogni 100'000 ab

Vittime: 414 (51.9% u; 48.1% d)
 Incidenza: 132 ogni 100'000 ab

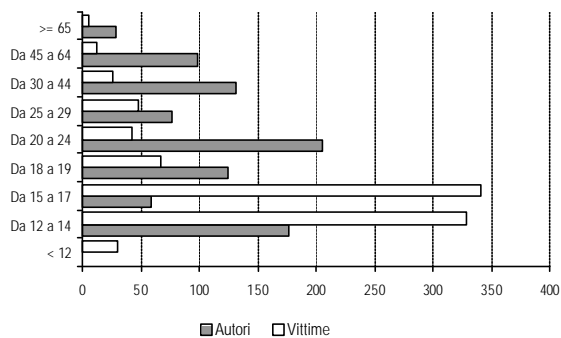


Contro l'integrità sessuale

Intero titolo

Autori: 105 (90.5% u; 9.5% d)
 Incidenza: 34 ogni 100'000 ab

Vittime: 89 (15.7% u; 84.3% d)
 Incidenza: 28 ogni 100'000 ab



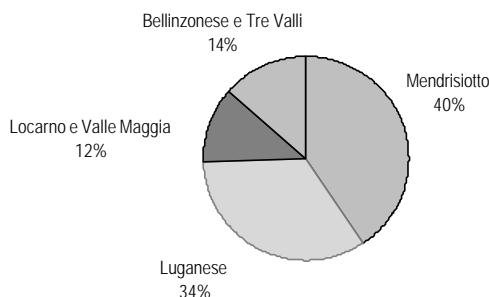
Stupefacenti. Evoluzione delle persone inchieste/arrestate, dal 1991

	1991	1992	1993	1994	1995	1996	1997	1998	1999	2000	2001	2002
Persone inchieste	1'089	1'045	1'136	1'350	1'312	1'256	1'429	1'185	1'112	1'285	1'933	2'203
uomini	933	890	980	1'165	1'141	1'072	1'216	1'034	949	1'078	1'664	1'965
donne	156	155	156	185	171	184	213	151	163	207	269	238
minorenni	45	44	10	27	42	38	34	96	122	178	235	255
svizzeri	648	598	667	844	820	811	842	622	686(s)	658(s)	892(s)	813
stranieri	441	447	469	506	492	445	587	563	426(s)	627(s)	1041(s)	1'383
di cui non residenti	204	183	214	179	157	184	179	202	227(s)	336(s)	714(s)	1'033
Persone arrestate	409	255	193	192	247	219	249	232	259	159	138	127
uomini	356	215	175	169	221	196	228	209	226	135	123	121
donne	53	40	18	23	26	23	21	23	33	24	15	6
minorenni	5	4	-	-	4	5	12	17	22	11	12	13

Stupefacenti. Principali sostanze sequestrate (in grammi), dal 1991

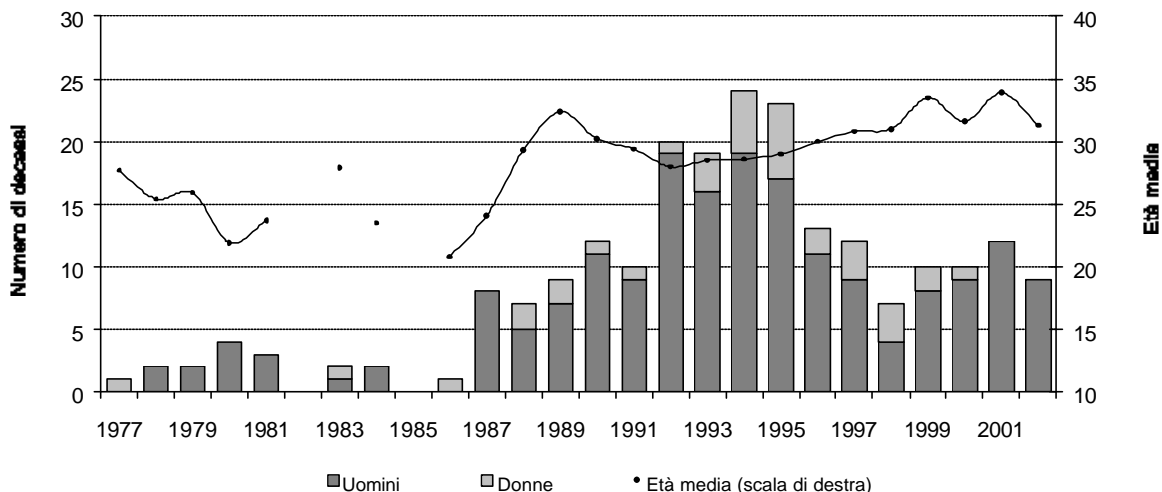
	1991	1992	1993	1994	1995	1996	1997	1998	1999	2000	2001	2002
marijuana	1'581	1'088	1'079	1'719	6'055	13'720	87'462	10'964	178'718	3'096'345	229'630	351'664
hashish	6'900	3'964	5'355	18'067	25'095	28'686	3'937	1'000	3'015	3'878	1'722	20'900
eroina	446	11'505	1'300	2'743	63'211	16'149	1'574	32'589	23'184	12'373	16'772	22'471
cocaina	22'104	14'792	3'914	15'868	9'047	21'436	13'950	3'184	6'457	3'542	7'610	2'847
LSD	3	14	-	89	129	48	16	5	9	10	289	-
canapa (piante)	319	200	196	442	348	24'943	332	223	1'530	3'899	1'337	2'382
ecstasy (pastiglie)	-	-	-	31	752	1'480	67	125	318	790	1'169	767

Casi trattati per zona



Stupefacenti. Decessi per overdose, dal 1991

	1991	1992	1993	1994	1995	1996	1997	1998	1999	2000	2001	2002
Casi constatati	10	20	19	24	23	13	12	7	10	10	12	9
uomini	9	19	16	19	17	11	9	4	8	9	12	9
donne	1	1	3	5	6	2	3	3	2	1	-	-
età media	29.0	28.0	28.5	28.6	29.0	30.0	30.8	31.0	33.5	31.6	33.9	31.3



Codice penale svizzero. Tassi di delucidazione¹ per gli anni 1998-2002

	Affari occorsi nell'anno					Tassi di delucidazione al 10.01.2003				
	1998	1999	2000	2001	2002	1998	1999	2000	2001	2002
Contro la vita e l'integrità della persona	272	290	273	241	186	89.3%	89.7%	90.1%	92.1%	88.7%
CPS 111 Omicidio intenzionale	2	3	7	9	8	100.0%	100.0%	100.0%	88.9%	75.0%
CPS 112 Assassinio	2	1	1	-	1	100.0%	100.0%	100.0%		0.0%
CPS 113 Omicidio passionale	-	-	-	-	1					100.0%
CPS 116 Infanticidio	-	1	-	-	-		100.0%			
CPS 117 Omicidio colposo	1	1	1	1	1	100.0%	100.0%	100.0%	100.0%	0.0%
CPS 118 Aborto procurato dalla madre	-	-	-	1	-				0.0%	
CPS 122 Lesioni gravi	15	17	17	13	14	93.3%	94.1%	88.2%	92.3%	92.9%
CPS 123 Lesioni semplici	121	98	106	94	67	90.9%	88.8%	93.4%	92.6%	92.5%
CPS 125 Lesioni colpose	6	7	7	11	5	100.0%	100.0%	100.0%	100.0%	100.0%
CPS 126 Vie di fatto	98	132	86	61	54	92.9%	93.9%	95.3%	95.1%	92.6%
CPS 127 Abbandono	-	1	-	-	-		0.0%			
CPS 128 Omissione di soccorso	1	-	5	4	4	100.0%		100.0%	100.0%	100.0%
CPS 128bis Falso allarme	1	2	1	-	-	0.0%	50.0%	0.0%		
CPS 129 Esposizione a pericolo della vita altrui	11	12	22	19	12	90.9%	83.3%	59.1%	78.9%	75.0%
CPS 133 Rissa	2	8	4	7	4	100.0%	75.0%	100.0%	100.0%	75.0%
CPS 134 Aggressione	12	7	16	18	14	33.3%	42.9%	75.0%	94.4%	78.6%
CPS 135 Rappresentazione di atti di cruda violenza	-	-	-	3	-				66.7%	
CPS 136 Somministrazione a fanciulli di sostanze pericolose	-	-	-	-	1					100.0%
Contro il patrimonio	12'882	14044	12445	12361	12375	16.4%	14.3%	14.3%	14.6%	12.1%
CPS 137 Appropriazione semplice	58	8	10	10	17	17.2%	75.0%	100.0%	70.0%	64.7%
CPS 138 Appropriazione indebita	87	90	92	69	48	95.4%	92.2%	95.7%	94.2%	91.7%
CPS 139 Furto (borseggio)	447	248	286	311	315	3.4%	2.0%	0.3%	1.3%	1.3%
CPS 139 Furto (con destrezza)	518	796	551	391	460	7.1%	6.3%	6.4%	4.9%	2.4%
CPS 139 Furto (con scasso)	2'747	3158	2566	2616	2645	16.2%	11.6%	8.3%	14.1%	11.9%
CPS 139 Furto (da/mei veicoli)	2'115	2318	1956	1808	1920	7.2%	7.7%	8.0%	4.3%	3.5%
CPS 139 Furto (di veicolo)	2'349	2222	1962	1726	1644	8.4%	8.1%	9.3%	5.9%	6.9%
CPS 139 Furto (scippo)	38	86	58	50	28	7.9%	12.8%	22.4%	2.0%	7.1%
CPS 139 Furto (senza scasso)	1'908	2220	2138	2341	2544	11.9%	11.7%	10.3%	9.6%	9.6%
CPS 139 Furto (taccheggio)	478	443	414	351	317	97.5%	98.0%	95.4%	97.2%	97.2%
CPS 140 Rapina	44	34	36	48	39	29.5%	26.5%	30.6%	33.3%	33.3%
CPS 141 Sottrazione di una cosa mobile	1	1	1	1	1	100.0%	100.0%	100.0%	100.0%	100.0%
CPS 141bis Impiego illecito di valori patrimoniali	-	2	-	2	-			100.0%	100.0%	
CPS 142 Sottrazione di energia	-	-	1	-	1			100.0%		100.0%
CPS 143 Acquisizione illecita di dati	2	1	-	-	-	50.0%	100.0%			
CPS 143bis Accesso indebito a un sistema per l'elaborazione	1	-	-	1	1	100.0%			100.0%	0.0%
CPS 144 Danneggiamento	1'783	2134	2061	2362	2141	10.4%	7.9%	8.8%	14.4%	7.5%
CPS 144bis Danneggiamento di dati	-	-	-	2	-				50.0%	
CPS 145 Appropriazione e sottrazione di cose date in pign...	1	-	1	1	-	100.0%		100.0%	0.0%	
CPS 146 Truffa	160	143	158	138	105	89.4%	88.8%	86.7%	85.5%	82.9%
CPS 147 Abuso di un impianto per l'elaborazione di dati	20	26	25	20	61	65.0%	50.0%	60.0%	65.0%	65.6%
CPS 148 Abuso di carte-chèques o di credito	12	4	9	9	3	100.0%	100.0%	88.9%	33.3%	33.3%
CPS 149 Frode dello scotto	42	41	41	39	32	100.0%	100.0%	97.6%	100.0%	90.6%
CPS 150 Conseguimento fraudolento di una prestazione	3	8	6	4	3	100.0%	75.0%	100.0%	100.0%	66.7%
CPS 151 Danno patrimoniale procurato con astuzia	-	-	-	-	1					0.0%
CPS 155 Contraffazione di merci	3	3	3	1	-	100.0%	100.0%	100.0%	100.0%	
CPS 156 Estorsione	7	12	8	11	11	85.7%	83.3%	62.5%	90.9%	100.0%
CPS 157 Usura	1	3	8	1	2	100.0%	100.0%	87.5%	0.0%	100.0%
CPS 158 Amministrazione infedele	1	1	-	1	1	100.0%	100.0%		100.0%	100.0%
CPS 159 Appropriazione indebita di trattenute salariali	1	-	2	1	-	100.0%		100.0%	100.0%	
CPS 160 Ricettazione	37	26	37	43	30	100.0%	100.0%	97.3%	100.0%	96.7%
CPS 163 Bancarotta fraudolenta e frode nel pignoramento	-	1	1	-	1		100.0%	100.0%		100.0%
CPS 164 Diminuzione dell'attivo in danno dei creditori	2	1	-	-	-	100.0%	100.0%			
CPS 166 Omissione della contabilità	-	2	3	1	-		100.0%	100.0%	100.0%	
CPS 167 Favori concessi ad un creditore	1	-	-	-	-	0.0%				
CPS 169 Distrazione di valori patrimoniali sottoposti a proc...	15	12	11	2	4	93.3%	100.0%	90.9%	100.0%	75.0%
Contro l'onore e la sfera personale riservata	176	180	173	195	129	86.4%	87.2%	80.3%	83.6%	77.5%
CPS 173 Diffamazione	65	55	47	56	38	84.6%	90.9%	85.1%	91.1%	89.5%
CPS 174 Calunnia	13	22	29	24	15	100.0%	95.5%	79.3%	79.2%	66.7%
CPS 177 Ingiuria	68	63	75	79	58	92.6%	85.7%	84.0%	88.6%	81.0%
CPS 179 Violazione di segreti privati	-	1	-	-	-		0.0%			
CPS 179bis Ascolto e registrazione di conversazioni estranee	-	1	-	-	-		100.0%			
CPS 179quater Violazione della sfera segreta o privata me...	2	1	1	2	1	100.0%	100.0%	100.0%	50.0%	100.0%
CPS 179septies Abuso del telefono	28	37	21	34	17	67.9%	81.1%	57.1%	64.7%	47.1%

	Affari occorsi nell'anno					Tassi di delucidazione al 10.01.2003				
	1998	1999	2000	2001	2002	1998	1999	2000	2001	2002
Contro la libertà personale	98	136	254	331	279	83.7%	89.7%	90.2%	90.3%	88.2%
CPS 180 Minaccia	67	115	235	297	254	85.1%	87.8%	91.5%	90.9%	88.2%
CPS 181 Coazione	7	6	8	12	3	85.7%	100.0%	87.5%	91.7%	100.0%
CPS 183 Sequestro di persona e rapimento	3	2	2	6	3	66.7%	100.0%	50.0%	66.7%	66.7%
CPS 186 Violazione di domicilio	21	13	9	16	19	81.0%	100.0%	66.7%	87.5%	89.5%
Contro l'integrità sessuale	90	82	110	100	87	75.6%	81.7%	82.7%	77.0%	64.4%
CPS 187 Atti sessuali con fanciulli	16	16	13	23	8	93.8%	87.5%	76.9%	87.0%	87.5%
CPS 188 Atti sessuali con persone dipendenti	-	-	2	1	1	-	-	100.0%	100.0%	100.0%
CPS 189 Coazione sessuale	5	2	3	5	2	60.0%	0.0%	66.7%	80.0%	100.0%
CPS 190 Violenza carnale	6	4	2	10	4	83.3%	50.0%	50.0%	70.0%	50.0%
CPS 191 Atti sessuali con persone incapaci di discerniment...	-	-	1	2	1	-	-	0.0%	100.0%	100.0%
CPS 192 Atti sessuali con persone ricoverate, detenute od i..	-	-	1	-	-	-	-	100.0%	-	-
CPS 193 Sfruttamento dello stato di bisogno	1	-	-	-	-	100.0%	-	-	-	-
CPS 194 Esibizionismo	18	14	12	19	7	38.9%	85.7%	41.7%	63.2%	42.9%
CPS 195 Promovimento della prostituzione	4	8	26	2	1	100.0%	100.0%	96.2%	100.0%	100.0%
CPS 196 Tratta di esseri umani	3	10	22	1	1	100.0%	100.0%	100.0%	100.0%	100.0%
CPS 197 Pornografia	20	14	13	22	35	100.0%	85.7%	100.0%	81.8%	48.6%
CPS 198 Molestie sessuali	16	14	15	14	20	56.3%	64.3%	66.7%	64.3%	70.0%
CPS 199 Esercizio illecito della prostituzione	1	-	-	1	7	100.0%	-	-	100.0%	100.0%
Contro la famiglia	7	14	8	13	10	100.0%	100.0%	100.0%	100.0%	100.0%
CPS 217 Trascuranza degli obblighi di mantenimento	4	8	3	4	7	100.0%	100.0%	100.0%	100.0%	100.0%
CPS 219 Violazione del dovere d'assistenza o educazione	1	5	2	6	1	100.0%	100.0%	100.0%	100.0%	100.0%
CPS 220 Sottrazione di minorenni	2	1	3	3	2	100.0%	100.0%	100.0%	100.0%	100.0%
Di comune pericolo	60	62	104	137	112	55.0%	61.3%	42.3%	62.0%	58.0%
CPS 221 Incendio intenzionale	29	19	60	54	40	41.4%	21.1%	13.3%	42.6%	12.5%
CPS 222 Incendio colposo	27	38	39	72	62	74.1%	81.6%	82.1%	77.8%	87.1%
CPS 223 Esplosione	-	1	2	3	4	-	0.0%	50.0%	0.0%	25.0%
CPS 224 Uso delittuoso di materie esplosive o gas velenosi	2	-	-	2	1	0.0%	-	-	0.0%	100.0%
CPS 225 Uso colposo di materiale esplosivo o gas velenosi	-	-	1	1	2	-	-	100.0%	100.0%	100.0%
CPS 226 Fabbricazione, occultamento e trasporto di materi...	-	-	-	-	-	-	-	-	-	-
CPS 227 Inondazione. Franamento	1	-	-	-	-	100.0%	-	-	-	-
CPS 228 Danneggiamento d'impianti elettrici, di opere idrau..	-	-	1	1	-	-	-	100.0%	100.0%	-
CPS 229 Violazione delle regole dell'arte edilizia	1	4	1	4	3	0.0%	75.0%	100.0%	100.0%	66.7%
Contro la salute pubblica	1	-	1	-	8	100.0%	-	100.0%	-	100.0%
CPS 231 Propagazione di malattie dell'uomo	1	-	1	-	8	100.0%	-	100.0%	-	100.0%
Contro le pubbliche comunicazioni	4	3	3	1	6	50.0%	100.0%	66.7%	100.0%	66.7%
CPS 237 Perturbamento della circolazione pubblica	2	1	-	-	3	50.0%	100.0%	-	-	66.7%
CPS 238 Perturbamento del servizio ferroviario	2	1	3	1	3	50.0%	100.0%	66.7%	100.0%	66.7%
CPS 239 Perturbamento dei pubblici servizi	-	1	-	-	-	-	100.0%	-	-	-
Falsificazione di monete, valori, marche, pesi	54	28	55	36	55	79.6%	89.3%	96.4%	91.7%	76.4%
CPS 240 Contraffazione di monete	5	1	1	4	8	40.0%	0.0%	100.0%	100.0%	100.0%
CPS 242 Messa in circolazione di monete false	28	14	44	25	45	71.4%	85.7%	95.5%	88.0%	71.1%
CPS 244 Importazione, acquisto e deposito di monete false	20	13	9	7	2	100.0%	100.0%	100.0%	100.0%	100.0%
CPS 245 Falsificazione di valori di bollo ufficiali	1	-	1	-	-	100.0%	-	100.0%	-	-
Falsità in atti	62	58	39	38	39	93.5%	93.1%	84.6%	92.1%	97.4%
CPS 251 Falsità in documenti	42	36	22	25	25	90.5%	91.7%	72.7%	92.0%	96.0%
CPS 252 Falsità in certificati	8	16	12	11	12	100.0%	93.8%	100.0%	100.0%	100.0%
CPS 253 Conseguimento fraudolento di una falsa attestazion...	11	6	4	1	1	100.0%	100.0%	100.0%	100.0%	100.0%
CPS 254 Soppressione di documenti	1	-	1	-	-	100.0%	-	100.0%	-	-
CPS 256 Rimozione di termini	-	-	-	1	1	-	-	-	0.0%	100.0%
Contro la tranquillità pubblica	2	7	18	76	11	100.0%	85.7%	88.9%	89.5%	81.8%
CPS 258 Pubblica intimidazione	-	2	-	6	-	-	100.0%	-	66.7%	-
CPS 259 Pubblica istigazione a un crimine o alla violenza	-	-	1	-	-	-	-	100.0%	-	-
CPS 260 Sommosa	1	-	-	3	-	100.0%	-	-	100.0%	-
CPS 260bis Atti preparatori punibili	-	3	-	2	2	-	100.0%	-	50.0%	50.0%
CPS 260ter Organizzazione criminale	-	-	1	-	-	-	-	100.0%	-	-

	Affari occorsi nell'anno					Tassi di delucidazione al 10.01.2003				
	1998	1999	2000	2001	2002	1998	1999	2000	2001	2002
Contro lo Stato e la difesa nazionale	-	-	2	-	-			50.0%		
CPS 270 Offese agli emblemi svizzeri	-	-	1	-	-			0.0%		
CPS 271 Atti compiuti senza autorizzazione per conto di un...	-	-	1	-	-			100.0%		
Contro la volontà popolare	-	-	-	-	-					
CPS 282 Frode elettorale	-	-	-	-	-					
Contro la pubblica autorità	35	49	42	36	39	97.1%	91.8%	100.0%	94.4%	97.4%
CPS 285 Violenza o minaccia contro le autorità e i funzionari	3	4	9	8	9	100.0%	50.0%	100.0%	100.0%	100.0%
CPS 286 Impedimento di atti delle autorità	7	3	2	1	2	100.0%	100.0%	100.0%	100.0%	100.0%
CPS 287 Usurpazione di funzioni	-	1	1	1	-		0.0%	100.0%	100.0%	
CPS 288 Corruzione attiva	2	2	3	-	-	100.0%	100.0%	100.0%		
CPS 290 Rottura di sigilli	-	3	-	3	1		100.0%		66.7%	0.0%
CPS 291 Violazione del bando	11	8	13	7	18	90.9%	100.0%	100.0%	85.7%	100.0%
CPS 292 Disobbedienza a decisioni delle autorità	12	28	14	16	9	100.0%	96.4%	100.0%	100.0%	100.0%
Compromissione delle relazioni con Stati esteri	-	-	-	1	-				0.0%	
CPS 298 Offese agli emblemi di uno stato estero	-	-	-	1	-				0.0%	
Contro l'amministrazione della giustizia	54	32	38	23	17	96.3%	100.0%	94.7%	95.7%	100.0%
CPS 303 Denuncia mendace	6	4	10	7	6	100.0%	100.0%	100.0%	85.7%	100.0%
CPS 304 Sviamento della giustizia	18	7	5	4	6	94.4%	100.0%	80.0%	100.0%	100.0%
CPS 305 Favoreggiamento	-	7	12	4	1		100.0%	91.7%	100.0%	100.0%
CPS 305bis Riciclaggio di denaro	28	10	6	5	2	96.4%	100.0%	100.0%	100.0%	100.0%
CPS 305ter Carente diligenza in operazioni finanziarie e dirit..	1	1	2	-	-	100.0%	100.0%	100.0%		
CPS 306 Dichiarazione falsa di una parte in giudizio	-	1	-	1	-		100.0%		100.0%	
CPS 307 Falsa testimonianza, falsa perizia, falsa traduzion...	1	2	3	2	2	100.0%	100.0%	100.0%	100.0%	100.0%
Contro i doveri d'ufficio e professionali	3	2	1	3	4	100.0%	100.0%	100.0%	66.7%	50.0%
CPS 312 Abuso di autorità	2	-	-	-	1	100.0%				100.0%
CPS 315 Corruzione passiva	1	-	-	-	-	100.0%				
CPS 317 Falsità in atti formati da pubblici ufficiali o funzionari	-	1	-	-	-		100.0%			
CPS 319 Aiuto all'evasione di detenuti	-	1	-	-	-		100.0%			
CPS 320 Violazione del segreto d'ufficio	-	-	-	2	1				50.0%	0.0%
CPS 321 Violazione del segreto professionale	-	-	1	1	2			100.0%	100.0%	50.0%
Contro le disposizioni del diritto federale	2	3	-	1	-	100.0%	100.0%		100.0%	
CPS 323 Inosservanza da parte del debitore di norme della ..	-	1	-	1	-		100.0%		100.0%	
CPS 324 Inosservanza da parte di terzi di norme della proce..	1	1	-	-	-	100.0%	100.0%			
CPS 327 Riproduzione e imitazione di biglietti di banca e val..	-	-	-	-	-					
CPS 328 Contraffazione di segni di valore postali senza fin...	1	-	-	-	-	100.0%				
CPS 332 Omessa notificazione del rinvenimento di cose smar	-	1	-	-	-		100.0%			
TOTALE	13'802	15'004	13'579	13'613	13'364	20.9%	19.0%	20.1%	21.1%	17.2%

¹ Dati aggiornati per 3 anni dalla prima pubblicazione.

Codice penale svizzero. Affari per distretto, nel 2002

	Distretto							
	Bellinzona	Leventina	Blenio	Riviera	Locarno	Valmaggia	Lugano	Mendrisio
Contro la vita e l'integrità della persona	46	13	5	16	51	2	94	27
CPS 111 Omicidio intenzionale	3	-	-	2	6	-	-	1
CPS 112 Assassinio	1	-	-	-	-	-	1	-
CPS 113 Omicidio passionale	-	-	-	-	-	-	1	-
CPS 117 Omicidio colposo	-	1	-	1	-	-	-	-
CPS 122 Lesioni gravi	1	-	1	1	5	-	9	2
CPS 123 Lesioni semplici	21	5	3	8	17	1	31	8
CPS 125 Lesioni colpose	2	-	-	-	2	-	2	-
CPS 126 Vie di fatto	10	3	1	3	15	1	26	12
CPS 128 Omissione di soccorso	1	1	-	-	-	-	2	1
CPS 129 Esposizione a pericolo della vita altrui	1	3	-	1	1	-	9	1
CPS 133 Rissa	2	-	-	-	1	-	3	1
CPS 134 Aggressione	3	-	-	-	4	-	8	1
CPS 135 Rappresentazione di atti di cruda violenza	1	-	-	-	-	-	1	-
CPS 136 Somministrazione a fanciulli di sostanze pericolose	-	-	-	-	-	-	1	-
Contro il patrimonio	1'808	180	86	289	2'373	129	5'593	1'629
CPS 137 Appropriazione semplice	1	-	-	-	4	-	9	6
CPS 138 Appropriazione indebita	10	-	-	5	19	-	49	6
CPS 139 Furto (borseggio)	22	1	-	-	34	1	141	21
CPS 139 Furto (con destrezza)	61	3	-	3	62	2	221	44
CPS 139 Furto (con scasso)	224	47	18	77	391	33	1'464	451
CPS 139 Furto (da/nei veicoli)	273	10	13	28	370	9	812	239
CPS 139 Furto (di veicolo)	302	13	7	28	425	17	611	182
CPS 139 Furto (scippo)	4	-	-	-	3	-	12	-
CPS 139 Furto (senza scasso)	292	51	24	61	431	40	1'065	295
CPS 139 Furto (taccheggio)	50	3	-	8	56	-	189	28
CPS 140 Rapina	3	-	-	1	6	-	27	7
CPS 141 Sottrazione di una cosa mobile	-	-	-	-	1	-	-	-
CPS 142 Sottrazione di energia	-	-	-	-	-	-	1	-
CPS 143bis Accesso indebito a un sistema per l'elaborazione	-	-	-	-	-	-	2	-
CPS 144 Danneggiamento	504	50	23	75	538	26	790	306
CPS 145 Appropriazione e sottrazione di cose date in pegno	-	-	-	-	-	-	1	-
CPS 146 Truffa	28	-	-	1	11	1	106	29
CPS 147 Abuso di un impianto per l'elaborazione di dati	28	-	-	1	8	-	18	5
CPS 148 Abuso di carte-chèques o di credito	1	-	-	-	-	-	2	-
CPS 149 Frode dello scotto	1	-	-	-	9	-	23	3
CPS 150 Conseguimento fraudolento di una prestazione	-	-	-	-	1	-	2	-
CPS 151 Danno patrimoniale procurato con astuzia	1	-	-	-	-	-	-	-
CPS 156 Estorsione	-	-	-	-	1	-	12	2
CPS 157 Usura	-	-	-	-	-	-	1	1
CPS 158 Amministrazione infedele	-	-	-	-	1	-	1	-
CPS 160 Ricettazione	2	2	1	1	-	-	31	4
CPS 163 Bancarotta fraudolenta e frode nel pignoramento	1	-	-	-	-	-	-	-
CPS 169 Distrazione di valori patrimoniali sottoposti a procedi	-	-	-	-	2	-	3	-
Contro l'onore e la sfera personale riservata	25	9	4	4	31	3	69	28
CPS 173 Diffamazione	10	2	1	2	12	-	25	7
CPS 174 Calunnia	5	-	1	1	1	-	7	6
CPS 177 Ingiuria	7	5	2	1	13	1	27	13
CPS 179quater Violazione della sfera segreta o privata media	-	-	-	-	-	-	1	1
CPS 179septies Abuso del telefono	3	2	-	-	5	2	9	1
Contro la libertà personale	50	9	6	15	70	5	171	54
CPS 180 Minaccia	42	8	6	15	64	5	152	53
CPS 181 Coazione	3	-	-	-	1	-	3	1
CPS 183 Sequestro di persona e rapimento	1	-	-	-	-	-	2	-
CPS 186 Violazione di domicilio	4	1	-	-	5	-	14	-
Contro l'integrità sessuale	19	1	1	3	20	3	39	32
CPS 187 Atti sessuali con fanciulli	3	1	-	1	2	2	10	2
CPS 188 Atti sessuali con persone dipendenti	1	-	-	-	-	-	1	-

	Distretto							
	Bellinzona	Leventina	Blenio	Riviera	Locarno	Valmaggia	Lugano	Mendrisio
CPS 189 Coazione sessuale	-	-	-	-	1	-	2	-
CPS 190 Violenza carnale	3	-	-	-	1	-	2	1
CPS 191 Atti sessuali con persone incapaci di discernimento c	1	-	-	-	2	-	-	-
CPS 194 Esibizionismo	1	-	-	-	1	1	8	-
CPS 195 Promovimento della prostituzione	-	-	-	-	-	-	1	-
CPS 196 Trattata di esseri umani	1	-	-	-	-	-	-	-
CPS 197 Pornografia	3	-	-	2	4	-	6	25
CPS 198 Molestie sessuali	4	-	1	-	6	-	8	3
CPS 199 Esercizio illecito della prostituzione	2	-	-	-	3	-	1	1
Contro la famiglia	-	-	-	-	5	-	5	2
CPS 217 Trascuranza degli obblighi di mantenimento	-	-	-	-	3	-	2	2
CPS 219 Violazione del dovere d'assistenza o educazione	-	-	-	-	1	-	2	-
CPS 220 Sottrazione di minorenni	-	-	-	-	1	-	1	-
Di comune pericolo	19	7	4	13	25	4	51	13
CPS 221 Incendio intenzionale	8	2	-	7	2	-	25	4
CPS 222 Incendio colposo	11	4	4	4	22	4	22	5
CPS 223 Esplosione	-	1	-	-	-	-	-	3
CPS 224 Uso delittuoso di materie esplosive o gas velenosi	-	-	-	-	-	-	1	-
CPS 225 Uso colposo di materiale esplosivo o gas velenosi	-	-	-	2	-	-	-	-
CPS 229 Violazione delle regole dell'arte edilizia	-	-	-	-	1	-	3	1
Contro la salute pubblica	-	-	-	-	9	-	-	-
Contro le pubbliche comunicazioni	1	-	-	-	-	-	3	2
CPS 237 Perturbamento della circolazione pubblica	1	-	-	-	-	-	-	2
CPS 238 Perturbamento del servizio ferroviario	-	-	-	-	-	-	3	-
Falsificazione di monete, valori, marche, pesi	31	-	-	-	2	-	11	9
CPS 240 Contraffazione di monete	6	-	-	-	-	-	2	1
CPS 242 Messa in circolazione di monete false	23	-	-	-	2	-	9	8
CPS 244 Importazione, acquisto e deposito di monete false	2	-	-	-	-	-	-	-
Falsità in atti	7	1	-	1	6	-	25	11
CPS 251 Falsità in documenti	5	1	-	1	5	-	15	6
CPS 252 Falsità in certificati	1	-	-	-	-	-	6	4
CPS 253 Conseguimento fraudolento di una falsa attestazione	1	-	-	-	1	-	2	1
CPS 254 Soppressione di documenti	-	-	-	-	-	-	1	-
CPS 256 Rimozione di termini	-	-	-	-	-	-	1	-
Contro la tranquillità pubblica	-	-	-	-	8	-	9	6
CPS 258 Pubblica intimidazione	-	-	-	-	6	-	-	-
CPS 260 Sommosa	-	-	-	-	-	-	-	2
CPS 260bis Atti preparatori punibili	-	-	-	-	-	-	-	2
CPS 260ter Organizzazione criminale	-	-	-	-	-	-	1	-
CPS 261 Perturbamento della libertà di credenza e di culto	-	-	-	-	-	-	1	-
CPS 261bis Discriminazione razziale	-	-	-	-	2	-	7	2
Contro lo Stato e la difesa nazionale	-	-	-	-	-	-	-	-
Contro la volontà popolare	-	-	-	-	-	-	-	-
Contro la pubblica autorità	15	-	-	3	6	1	17	18
CPS 285 Violenza o minaccia contro le autorità e i funzionari	-	-	-	-	1	-	3	6
CPS 286 Impedimento di atti delle autorità	-	-	-	-	-	-	1	1
CPS 288 Corruzione attiva	10	-	-	-	-	-	-	-
CPS 290 Rottura di sigilli	-	-	-	-	-	-	3	-
CPS 291 Violazione del bando	1	-	-	1	2	-	5	9
CPS 292 Disobbedienza a decisioni delle autorità	4	-	-	2	3	1	5	2

	Distretto							
	Bellinzona	Leventina	Blenio	Riviera	Locarno	Valmaggia	Lugano	Mendrisio
Compromissione delle relazioni con Stati esteri	-	-	-	-	-	-	-	-
Contro l'amministrazione della giustizia	1	-	-	2	5	-	15	4
CPS 303 Denuncia mendace	-	-	-	1	2	-	4	1
CPS 304 Sviamento della giustizia	-	-	-	-	-	-	4	2
CPS 305 Favoreggiamento	-	-	-	-	1	-	2	-
CPS 305bis Riciclaggio di denaro	-	-	-	-	-	-	5	1
CPS 306 Dichiarazione falsa di una parte in giudizio	1	-	-	-	1	-	-	-
CPS 307 Falsa testimonianza, falsa perizia, falsa traduzione o	-	-	-	1	1	-	-	-
Contro i doveri d'ufficio e professionali	-	-	-	-	1	-	4	1
CPS 312 Abuso di autorità	-	-	-	-	-	-	-	1
CPS 320 Violazione del segreto d'ufficio	-	-	-	-	1	-	2	-
CPS 321 Violazione del segreto professionale	-	-	-	-	-	-	2	-
Contro le disposizioni del diritto federale	-	-	-	-	-	-	1	-
CPS 332 Omessa notificazione del rinvenimento di cose smar	-	-	-	-	-	-	1	-
TOTALE	2'022	220	106	346	2'612	147	6'107	1'836

Codice penale svizzero. Autori e vittime identificate per reato, nel 2002

	Autori					Vittime				
	Totale	Uomini	Donne	Minori	Stranieri	Totale	Uomini	Donne	Minori	Stranieri
Contro la vita e l'integrità della persona	399	336	63	30	147	329	222	107	35	135
CPS 111 Omicidio intenzionale	20	19	1	-	2	16	9	7	-	5
CPS 112 Assassinio	3	3	-	-	2	2	-	2	-	1
CPS 113 Omicidio passionale	1	1	-	-	1	2	1	1	-	2
CPS 117 Omicidio colposo	1	1	-	-	1	32	25	7	-	22
CPS 118 Aborto procurato dalla madre	-	-	-	-	-	1	1	-	-	1
CPS 122 Lesioni gravi	33	28	5	2	20	20	15	5	3	12
CPS 123 Lesioni semplici	127	108	19	3	40	105	71	34	11	41
CPS 125 Lesioni colpose	11	8	3	-	4	7	3	4	-	3
CPS 126 Vie di fatto	91	65	26	7	39	90	51	39	12	34
CPS 127 Abbandono	-	-	-	-	-	1	-	1	-	1
CPS 128 Omissione di soccorso	10	8	2	-	7	5	4	1	1	2
CPS 129 Esposizione a pericolo della vita altrui	16	13	3	-	1	14	13	1	2	4
CPS 133 Rissa	30	30	-	4	12	12	11	1	1	3
CPS 134 Aggressione	53	49	4	14	18	22	18	4	5	4
CPS 135 Rappresentazione di atti di cruda violenza	2	2	-	-	-	-	-	-	-	-
CPS 136 Somministrazione a fanciulli di sostanze pericolose	1	1	-	-	-	-	-	-	-	-
Contro il patrimonio	1'992	1'634	358	341	1'070	9'889	5'846	4'043	817	2'194
CPS 137 Appropriazione semplice	20	12	8	2	8	21	13	8	1	8
CPS 138 Appropriazione indebita	123	97	26	1	56	50	37	13	-	21
CPS 139 Furto (borseggio)	5	3	2	1	4	371	108	263	34	70
CPS 139 Furto (con destrezza)	32	26	6	4	20	476	172	304	58	103
CPS 139 Furto (con scasso)	211	200	11	56	118	1'162	800	362	7	206
CPS 139 Furto (da/nei veicoli)	63	62	1	14	37	1'973	1'305	668	105	415
CPS 139 Furto (di veicolo)	167	162	5	68	87	1'665	1'147	518	232	485
CPS 139 Furto (scippo)	3	3	-	-	3	34	10	24	3	5
CPS 139 Furto (senza scasso)	315	252	63	56	172	2'471	1'186	1'285	349	535
CPS 139 Furto (taccheggio)	332	204	128	26	227	7	4	3	-	2
CPS 140 Rapina	39	36	3	7	21	59	28	31	15	20
CPS 141 Sottrazione di una cosa mobile	2	2	-	-	1	1	-	1	-	-
CPS 141bis Impiego illecito di valori patrimoniali	1	-	1	-	-	-	-	-	-	-
CPS 142 Sottrazione di energia	1	1	-	-	-	-	-	-	-	-
CPS 143 Acquisizione illecita di dati	3	3	-	-	3	1	-	1	-	-
CPS 143bis Accesso indebito a un sistema per l'elaborazione	1	1	-	-	1	2	1	1	-	-
CPS 144 Danneggiamento	282	246	36	83	73	1'465	948	517	9	278
CPS 146 Truffa	202	161	41	1	115	66	50	16	-	26
CPS 147 Abuso di un impianto per l'elaborazione di dati	27	17	10	3	14	27	6	21	1	4
CPS 148 Abuso di carte-chèques o di credito	4	4	-	-	2	6	4	2	-	2
CPS 149 Frode dello scotto	43	37	6	1	25	8	8	-	-	3
CPS 150 Conseguimento fraudolento di una prestazione	4	3	1	-	2	2	1	1	-	1
CPS 151 Danno patrimoniale procurato con astuzia	-	-	-	-	-	1	1	-	-	-
CPS 155 Contraffazione di merci	1	1	-	-	-	1	1	-	-	-
CPS 156 Estorsione	33	29	4	6	23	16	14	2	3	8
CPS 157 Usura	1	-	1	-	1	1	-	1	-	-
CPS 158 Amministrazione infedele	2	1	1	-	-	1	1	-	-	1
CPS 160 Ricettazione	68	64	4	12	53	1	-	1	-	1
CPS 163 Bancarotta fraudolenta e frode nel pignoramento	1	1	-	-	-	1	1	-	-	-
CPS 166 Omissione della contabilità	2	2	-	-	2	-	-	-	-	-
CPS 169 Distrazione di valori patrimoniali sottoposti a procedi	4	4	-	-	2	-	-	-	-	-
Contro l'onore e la sfera personale riservata	200	127	73	7	54	209	111	98	2	60
CPS 173 Diffamazione	69	48	21	1	19	76	50	26	-	16
CPS 174 Calunnia	28	17	11	-	5	25	12	13	-	12
CPS 177 Ingiuria	84	50	34	6	24	74	31	43	2	21
CPS 179quater Violazione della sfera segreta o privata media	2	2	-	-	2	2	-	2	-	1
CPS 179septies Abuso del telefono	17	10	7	-	4	32	18	14	-	10
Contro la libertà personale	410	332	78	13	156	414	215	199	10	128
CPS 180 Minaccia	362	294	68	9	150	390	203	187	9	122
CPS 181 Coazione	11	8	3	-	1	8	5	3	1	2

	Autori					Vittime				
	Totale	Uomini	Donne	Minori	Stranieri	Totale	Uomini	Donne	Minori	Stranieri
Contro la volontà popolare	-	-	-	-	-	-	-	-	-	-
Contro la pubblica autorità	92	72	20	1	49	10	9	1	-	1
CPS 285 Violenza o minaccia contro le autorità e i funzionari	17	16	1	1	6	5	5	-	-	-
CPS 286 Impedimento di atti delle autorità	3	2	1	-	1	1	-	1	-	1
CPS 288 Corruzione attiva	24	17	7	-	17	-	-	-	-	-
CPS 290 Rottura di sigilli	1	1	-	-	1	-	-	-	-	-
CPS 291 Violazione del bando	20	13	7	-	19	-	-	-	-	-
CPS 292 Disobbedienza a decisioni delle autorità	27	23	4	-	5	4	4	-	-	-
Compromissione delle relazioni con Stati esteri	-	-	-	-	-	-	-	-	-	-
Contro l'amministrazione della giustizia	49	35	14	1	26	10	8	2	-	2
CPS 303 Denuncia mendace	12	7	5	1	5	6	5	1	-	1
CPS 304 Sviamento della giustizia	16	11	5	-	7	-	-	-	-	-
CPS 305 Favoreggiamento	4	3	1	-	2	-	-	-	-	-
CPS 305bis Riciclaggio di denaro	8	7	1	-	5	-	-	-	-	-
CPS 305ter Carente diligenza in operazioni finanziarie e diritti	1	1	-	-	1	-	-	-	-	-
CPS 306 Dichiarazione falsa di una parte in giudizio	2	1	1	-	2	2	1	1	-	1
CPS 307 Falsa testimonianza, falsa perizia, falsa traduzione c	6	5	1	-	4	2	2	-	-	-
Contro i doveri d'ufficio e professionali	7	7	-	-	-	3	1	2	-	1
CPS 312 Abuso di autorità	2	2	-	-	-	1	1	-	-	1
CPS 315 Corruzione passiva	1	1	-	-	-	-	-	-	-	-
CPS 317 Falsità in atti formati da pubblici ufficiali o funzionari	1	1	-	-	-	-	-	-	-	-
CPS 320 Violazione del segreto d'ufficio	1	1	-	-	-	1	-	1	-	-
CPS 321 Violazione del segreto professionale	2	2	-	-	-	1	-	1	-	-
Contro le disposizioni del diritto federale	2	1	1	-	-	-	-	-	-	-
CPS 324 Inosservanza da parte di terzi di norme della proced	1	-	1	-	-	-	-	-	-	-
CPS 332 Omessa notificazione del rinvenimento di cose smar	1	1	-	-	-	-	-	-	-	-
TOTALE	3'565	2'898	667	434	1'693	11'119	6'533	4'586	917	2'579

Codice penale svizzero. Autori per classe d'età e per reato, nel 2002

	Autori									
	Totale	< 12	Da 12 a 14	Da 15 a 17	Da 18 a 19	Da 20 a 24	Da 25 a 29	Da 30 a 44	Da 45 a 64	>= 65
Contro la vita e l'integrità della persona	399	-	6	24	39	70	48	132	66	14
CPS 111 Omicidio intenzionale	20	-	-	-	-	4	3	6	6	1
CPS 112 Assassinio	3	-	-	-	-	-	-	2	1	-
CPS 113 Omicidio passionale	1	-	-	-	-	-	-	1	-	-
CPS 117 Omicidio colposo	1	-	-	-	-	-	-	-	1	-
CPS 122 Lesioni gravi	33	-	-	2	3	7	8	9	3	1
CPS 123 Lesioni semplici	127	-	-	3	13	19	16	51	20	5
CPS 125 Lesioni colpose	11	-	-	-	-	3	-	2	4	2
CPS 126 Vie di fatto	91	-	3	4	5	5	13	38	19	4
CPS 128 Omissione di soccorso	10	-	-	-	4	1	-	4	1	-
CPS 129 Esposizione a pericolo della vita altrui	16	-	-	-	-	-	1	8	6	1
CPS 133 Rissa	30	-	-	4	1	14	6	4	1	-
CPS 134 Aggressione	53	-	3	11	12	17	1	6	3	-
CPS 135 Rappresentazione di atti di cruda violenza	2	-	-	-	-	-	-	1	1	-
CPS 136 Somministrazione a fanciulli di sostanze pericolose	1	-	-	-	1	-	-	-	-	-
Contro il patrimonio	1'991	16	95	230	182	308	274	559	274	53
CPS 137 Appropriazione semplice	20	-	-	2	4	1	2	9	1	1
CPS 138 Appropriazione indebita	122	-	-	1	-	9	13	49	43	7
CPS 139 Furto (borseggio)	5	-	-	1	1	1	1	1	-	-
CPS 139 Furto (con destrezza)	32	-	-	4	4	5	5	6	7	1
CPS 139 Furto (con scasso)	211	-	14	42	22	50	30	38	14	1
CPS 139 Furto (da/nei veicoli)	63	4	5	5	10	16	6	10	5	2
CPS 139 Furto (di veicolo)	167	2	11	55	16	25	22	28	4	4
CPS 139 Furto (scippo)	3	-	-	-	-	1	1	1	-	-
CPS 139 Furto (senza scasso)	315	2	21	33	34	49	49	88	33	6
CPS 139 Furto (taccheggio)	332	-	9	17	24	70	52	100	49	11
CPS 140 Rapina	39	-	2	5	5	5	6	13	3	-
CPS 141 Sottrazione di una cosa mobile	2	-	-	-	-	-	-	-	1	1
CPS 141bis Impiego illecito di valori patrimoniali	1	-	-	-	-	-	-	1	-	-
CPS 142 Sottrazione di energia	1	-	-	-	1	-	-	-	-	-
CPS 143 Acquisizione illecita di dati	3	-	-	-	-	-	2	-	1	-
CPS 143bis Accesso indebito a un sistema per l'elaborazione	1	-	-	-	-	-	1	-	-	-
CPS 144 Danneggiamento	282	8	29	46	37	35	19	59	37	12
CPS 146 Truffa	202	-	-	1	11	17	35	86	47	5
CPS 147 Abuso di un impianto per l'elaborazione di dati	27	-	1	2	1	2	6	13	2	-
CPS 148 Abuso di carte-chèques o di credito	4	-	-	-	1	1	-	2	-	-
CPS 149 Frode dello scotto	43	-	-	1	2	6	5	21	6	2
CPS 150 Conseguimento fraudolento di una prestazione	4	-	-	-	2	-	1	1	-	-
CPS 155 Contraffazione di merci	1	-	-	-	-	-	1	-	-	-
CPS 156 Estorsione	33	-	-	6	1	4	5	13	4	-
CPS 157 Usura	1	-	-	-	-	-	-	1	-	-
CPS 158 Amministrazione infedele	2	-	-	-	-	-	-	1	1	-
CPS 160 Ricettazione	68	-	3	9	6	11	12	16	11	-
CPS 163 Bancarotta fraudolenta e frode nel pignoramento	1	-	-	-	-	-	-	-	1	-
CPS 166 Omissione della contabilità	2	-	-	-	-	-	-	1	1	-
CPS 169 Distrazione di valori patrimoniali sottoposti a procedi	4	-	-	-	-	-	-	1	3	-
Contro l'onore e la sfera personale riservata	200	-	5	2	4	11	11	76	69	22
CPS 173 Diffamazione	69	-	-	1	-	1	3	26	28	10
CPS 174 Calunnia	28	-	-	-	-	1	-	9	13	5
CPS 177 Ingiuria	84	-	5	1	3	7	8	32	22	6
CPS 179quater Violazione della sfera segreta o privata media	2	-	-	-	-	-	-	2	-	-
CPS 179septies Abuso del telefono	17	-	-	-	1	2	-	7	6	1
Contro la libertà personale	410	1	6	6	18	37	32	162	121	27
CPS 180 Minaccia	362	-	3	6	16	33	27	144	108	25
CPS 181 Coazione	11	-	-	-	1	1	1	5	2	1
CPS 183 Sequestro di persona e rapimento	7	-	-	-	-	-	1	4	2	-
CPS 186 Violazione di domicilio	30	1	3	-	1	3	3	9	9	1

	Autori									
	Totale	< 12	Da 12 a 14	Da 15 a 17	Da 18 a 19	Da 20 a 24	Da 25 a 29	Da 30 a 44	Da 45 a 64	>= 65
Contro la pubblica autorità	92	-	-	1	4	10	8	48	16	5
CPS 285 Violenza o minaccia contro le autorità e i funzionari	17	-	-	1	4	3	2	7	-	-
CPS 286 Impedimento di atti delle autorità	3	-	-	-	-	-	-	2	1	-
CPS 288 Corruzione attiva	24	-	-	-	-	1	2	17	4	-
CPS 290 Rottura di sigilli	1	-	-	-	-	1	-	-	-	-
CPS 291 Violazione del bando	20	-	-	-	-	4	3	9	3	1
CPS 292 Disobbedienza a decisioni delle autorità	27	-	-	-	-	1	1	13	8	4
Compromissione delle relazioni con Stati esteri	-	-	-	-	-	-	-	-	-	-
Contro l'amministrazione della giustizia	49	-	-	1	4	10	7	14	11	2
CPS 303 Denuncia mendace	12	-	-	1	-	1	-	5	3	2
CPS 304 Sviamento della giustizia	16	-	-	-	2	5	5	3	1	-
CPS 305 Favoreggiamento	4	-	-	-	-	-	-	2	2	-
CPS 305bis Riciclaggio di denaro	8	-	-	-	2	1	2	1	2	-
CPS 305ter Carente diligenza in operazioni finanziarie e diritti	1	-	-	-	-	-	-	1	-	-
CPS 306 Dichiarazione falsa di una parte in giudizio	2	-	-	-	-	-	-	1	1	-
CPS 307 Falsa testimonianza, falsa perizia, falsa traduzione c	6	-	-	-	-	3	-	1	2	-
Contro i doveri d'ufficio e professionali	7	-	-	-	-	-	1	3	3	-
CPS 312 Abuso di autorità	2	-	-	-	-	-	1	1	-	-
CPS 315 Corruzione passiva	1	-	-	-	-	-	-	1	-	-
CPS 317 Falsità in atti formati da pubblici ufficiali o funzionari	1	-	-	-	-	-	-	-	1	-
CPS 320 Violazione del segreto d'ufficio	1	-	-	-	-	-	-	-	1	-
CPS 321 Violazione del segreto professionale	2	-	-	-	-	-	-	1	1	-
Contro le disposizioni del diritto federale	2	-	-	-	-	1	-	1	-	-
CPS 324 Inosservanza da parte di terzi di norme della proced	1	-	-	-	-	-	-	1	-	-
CPS 332 Omessa notificazione del rinvenimento di cose smar	1	-	-	-	-	1	-	-	-	-
TOTALE	3'564	17	136	281	281	506	423	1'121	657	142

Codice penale svizzero. Vittime per classe d'età e per reato, nel 2002

	Vittime									
	Totale	< 12	Da 12 a 14	Da 15 a 17	Da 18 a 19	Da 20 a 24	Da 25 a 29	Da 30 a 44	Da 45 a 64	>= 65
Contro la vita e l'integrità della persona	329	8	6	21	16	27	37	136	62	16
CPS 111 Omicidio intenzionale	16	-	-	-	-	1	3	7	3	2
CPS 112 Assassinio	2	-	-	-	-	-	1	1	-	-
CPS 113 Omicidio passionale	2	-	-	-	-	-	-	2	-	-
CPS 117 Omicidio colposo	32	-	-	-	-	-	2	17	9	4
CPS 118 Aborto procurato dalla madre	1	-	-	-	-	-	1	-	-	-
CPS 122 Lesioni gravi	20	1	-	2	-	1	4	10	2	-
CPS 123 Lesioni semplici	105	4	3	4	5	12	14	40	17	6
CPS 125 Lesioni colpose	7	-	-	-	-	1	-	4	2	-
CPS 126 Vie di fatto	90	3	2	7	3	9	9	35	19	3
CPS 127 Abbandono	1	-	-	-	-	-	-	1	-	-
CPS 128 Omissione di soccorso	5	-	-	1	-	1	-	2	1	-
CPS 129 Esposizione a pericolo della vita altrui	14	-	1	1	-	-	-	6	5	1
CPS 133 Rissa	12	-	-	1	3	1	3	3	1	-
CPS 134 Aggressione	22	-	-	5	5	1	-	8	3	-
Contro il patrimonio	9'888	134	157	526	347	845	882	3'006	2'931	1'060
CPS 137 Appropriazione semplice	21	-	-	1	2	3	2	6	4	3
CPS 138 Appropriazione indebita	50	-	-	-	3	-	5	22	16	4
CPS 139 Furto (borseggio)	371	14	9	11	17	30	20	93	104	73
CPS 139 Furto (con destrezza)	476	24	8	26	20	48	35	120	125	70
CPS 139 Furto (con scasso)	1'162	-	2	5	4	23	52	329	515	232
CPS 139 Furto (da/nei veicoli)	1'973	18	8	79	78	240	255	662	532	101
CPS 139 Furto (di veicolo)	1'664	12	38	182	73	112	129	574	440	104
CPS 139 Furto (scippo)	34	1	1	1	4	1	1	4	15	6
CPS 139 Furto (senza scasso)	2'471	62	87	200	122	252	198	654	600	296
CPS 139 Furto (taccheggio)	7	-	-	-	-	2	1	3	1	-
CPS 140 Rapina	59	3	1	11	3	11	5	10	13	2
CPS 141 Sottrazione di una cosa mobile	1	-	-	-	-	-	-	-	1	-
CPS 143 Acquisizione illecita di dati	1	-	-	-	-	-	-	1	-	-
CPS 143bis Accesso indebito a un sistema per l'elaborazione	2	-	-	-	-	-	-	1	1	-
CPS 144 Danneggiamento	1'465	-	1	8	19	114	170	490	515	148
CPS 146 Truffa	66	-	-	-	1	3	5	21	20	16
CPS 147 Abuso di un impianto per l'elaborazione di dati	27	-	1	-	1	4	3	7	8	3
CPS 148 Abuso di carte-chèques o di credito	6	-	-	-	-	1	-	2	3	-
CPS 149 Frode dello scotto	8	-	-	-	-	-	-	-	8	-
CPS 150 Conseguimento fraudolento di una prestazione	2	-	-	-	-	-	-	-	2	-
CPS 151 Danno patrimoniale procurato con astuzia	1	-	-	-	-	-	-	-	1	-
CPS 155 Contraffazione di merci	1	-	-	-	-	-	-	1	-	-
CPS 156 Estorsione	16	-	1	2	-	-	1	5	7	-
CPS 157 Usura	1	-	-	-	-	1	-	-	-	-
CPS 158 Amministrazione infedele	1	-	-	-	-	-	-	-	-	1
CPS 160 Ricettazione	1	-	-	-	-	-	-	1	-	-
CPS 163 Bancarotta fraudolenta e frode nel pignoramento	1	-	-	-	-	-	-	-	-	1
Contro l'onore e la sfera personale riservata	209	-	1	1	4	7	17	92	75	12
CPS 173 Diffamazione	76	-	-	-	1	5	2	34	33	1
CPS 174 Calunnia	25	-	-	-	-	-	3	13	7	2
CPS 177 Ingiuria	74	-	1	1	2	1	11	27	23	8
CPS 179quater Violazione della sfera segreta o privata media	2	-	-	-	-	-	-	2	-	-
CPS 179septies Abuso del telefono	32	-	-	-	1	1	1	16	12	1
Contro la libertà personale	414	1	1	8	10	34	32	156	145	27
CPS 180 Minaccia	390	1	1	7	10	32	32	143	138	26
CPS 181 Coazione	8	-	-	1	-	1	-	5	1	-
CPS 183 Sequestro di persona e rapimento	3	-	-	-	-	1	-	1	1	-
CPS 186 Violazione di domicilio	13	-	-	-	-	-	-	7	5	1
Contro l'integrità sessuale	89	8	21	22	3	5	7	14	7	2
CPS 187 Atti sessuali con fanciulli	26	6	11	7	-	-	1	-	1	-
CPS 188 Atti sessuali con persone dipendenti	2	-	-	2	-	-	-	-	-	-

	Vittime									
	Totale	< 12	Da 12 a 14	Da 15 a 17	Da 18 a 19	Da 20 a 24	Da 25 a 29	Da 30 a 44	Da 45 a 64	>= 65
CPS 189 Coazione sessuale	3	1	-	1	-	-	-	1	-	-
CPS 190 Violenza carnale	8	-	-	1	1	1	2	1	1	1
CPS 191 Atti sessuali con persone incapaci di discernimento	3	-	-	1	-	-	-	1	1	-
CPS 194 Esibizionismo	11	1	2	1	-	1	1	4	1	-
CPS 195 Promovimento della prostituzione	1	-	-	1	-	-	-	-	-	-
CPS 197 Pornografia	7	-	2	-	-	-	1	2	2	-
CPS 198 Molestie sessuali	28	-	6	8	2	3	2	5	1	1
Contro la famiglia	11	-	-	-	-	-	1	7	3	-
CPS 217 Trascuranza degli obblighi di mantenimento	7	-	-	-	-	-	1	4	2	-
CPS 219 Violazione del dovere d'assistenza o educazione	1	-	-	-	-	-	-	1	-	-
CPS 220 Sottrazione di minorenni	3	-	-	-	-	-	-	2	1	-
Di comune pericolo	97	-	-	1	1	1	-	36	37	21
CPS 221 Incendio intenzionale	16	-	-	1	1	-	-	5	6	3
CPS 222 Incendio colposo	77	-	-	-	-	1	-	28	31	17
CPS 223 Esplosione	1	-	-	-	-	-	-	1	-	-
CPS 225 Uso colposo di materiale esplosivo o gas velenosi	1	-	-	-	-	-	-	-	-	1
CPS 229 Violazione delle regole dell'arte edilizia	2	-	-	-	-	-	-	2	-	-
Contro la salute pubblica	5	-	-	1	1	1	1	-	1	-
CPS 231 Propagazione di malattie dell'uomo	5	-	-	1	1	1	1	-	1	-
Contro le pubbliche comunicazioni	2	-	-	-	-	-	1	-	-	1
CPS 237 Perturbamento della circolazione pubblica	2	-	-	-	-	-	1	-	-	1
Falsificazione di monete, valori, marche, pesi	11	-	-	-	-	-	2	6	3	-
CPS 240 Contraffazione di monete	1	-	-	-	-	-	-	-	1	-
CPS 242 Messa in circolazione di monete false	9	-	-	-	-	-	2	5	2	-
CPS 244 Importazione, acquisto e deposito di monete false	1	-	-	-	-	-	-	1	-	-
Falsità in atti	13	-	-	-	-	-	1	7	4	1
CPS 251 Falsità in documenti	11	-	-	-	-	-	1	5	4	1
CPS 253 Conseguimento fraudolento di una falsa attestazione	1	-	-	-	-	-	-	1	-	-
CPS 256 Rimozione di termini	1	-	-	-	-	-	-	1	-	-
Contro la tranquillità pubblica	27	-	-	-	-	4	1	14	7	1
CPS 258 Pubblica intimidazione	7	-	-	-	-	-	-	5	2	-
CPS 260 Sommosa	1	-	-	-	-	-	-	1	-	-
CPS 260bis Atti preparatori punibili	1	-	-	-	-	-	-	1	-	-
CPS 261bis Discriminazione razziale	18	-	-	-	-	4	1	7	5	1
Contro la pubblica autorità	10	-	-	-	-	1	2	2	3	2
CPS 285 Violenza o minaccia contro le autorità e i funzionari	5	-	-	-	-	-	2	2	1	-
CPS 286 Impedimento di atti delle autorità	1	-	-	-	-	1	-	-	-	-
CPS 292 Disobbedienza a decisioni delle autorità	4	-	-	-	-	-	-	-	2	2
Contro l'amministrazione della giustizia	10	-	-	-	-	-	1	6	2	1
CPS 303 Denuncia mendace	6	-	-	-	-	-	-	4	2	-
CPS 306 Dichiarazione falsa di una parte in giudizio	2	-	-	-	-	-	1	1	-	-
CPS 307 Falsa testimonianza, falsa perizia, falsa traduzione	2	-	-	-	-	-	-	1	-	1
Contro i doveri d'ufficio e professionali	3	-	-	-	-	-	-	2	1	-
CPS 312 Abuso di autorità	1	-	-	-	-	-	-	1	-	-
CPS 320 Violazione del segreto d'ufficio	1	-	-	-	-	-	-	-	1	-
CPS 321 Violazione del segreto professionale	1	-	-	-	-	-	-	1	-	-
TOTALE	11'118	151	186	580	382	925	985	3'484	3'281	1'144

Codice penale svizzero. Singoli autori identificati per nazionalità e classe d'età, nel 2002

	Autori 2000	Autori 2001	Autori 2002	Classe d'età ²								
	% autori	% autori	% autori	Totale	Uomini	Donne	< 18	Da 18 a 24	Da 25 a 29	Da 30 a 44	Da 45 a 64	>= 65
Europa	93.14%	93.29%	91.64%	2'587	2'063	524	290	486	283	840	570	118
Svizzera	45.65%	48.92%	51.65%	1458	1147	311	176	260	119	455	357	91
Italia	23.79%	22.48%	20.72%	585	487	98	34	71	74	219	166	21
Repubblica fed. di Jugoslavia ¹	7.26%	5.91%	4.99%	141	114	27	25	43	22	38	12	1
Portogallo	1.62%	2.07%	2.13%	60	49	11	9	15	11	23	2	-
Bosnia-Erzegovina	1.40%	1.64%	1.77%	50	43	7	11	15	4	15	5	-
Turchia	1.44%	1.36%	1.52%	43	37	6	6	11	10	12	4	-
Germania	1.36%	1.02%	1.20%	34	25	9	3	2	3	16	7	3
Romania	3.28%	1.64%	0.99%	28	21	7	2	11	12	2	1	-
Croazia	1.92%	1.67%	0.81%	23	19	4	3	4	3	10	3	-
Macedonia	0.13%	0.43%	0.74%	21	16	5	6	6	3	6	-	-
Moldavia	0.17%	0.19%	0.74%	21	20	1	7	9	5	-	-	-
Spagna	0.61%	0.65%	0.71%	20	15	5	2	4	-	12	2	-
Russia	0.79%	0.87%	0.64%	18	12	6	2	6	1	8	1	-
Ucraina	0.35%	0.25%	0.50%	14	12	2	-	7	5	2	-	-
Polonia	0.09%	0.40%	0.39%	11	6	5	-	4	3	3	1	-
Bielorussia	0.13%	0.43%	0.35%	10	9	1	2	7	1	-	-	-
Ungheria	0.48%	0.19%	0.25%	7	5	2	-	1	2	4	-	-
Austria	0.17%	0.19%	0.21%	6	5	1	-	-	1	2	2	1
Bulgaria	0.39%	0.25%	0.21%	6	2	4	-	1	2	3	-	-
Lituania	0.09%	0.37%	0.18%	5	5	-	-	5	-	-	-	-
Albania	0.48%	0.77%	0.14%	4	4	-	1	2	-	-	1	-
Francia	0.52%	0.46%	0.14%	4	1	3	-	-	-	2	2	-
Lettonia	0.35%	0.31%	0.11%	3	-	3	-	1	1	1	-	-
Paesi Bassi	0.09%	0.09%	0.11%	3	2	1	-	-	-	3	-	-
Slovenia	0.00%	0.06%	0.11%	3	1	2	1	1	-	1	-	-
altri	0.58%	0.67%	0.32%	9	6	3	-	-	1	3	4	1
Africa	1.92%	1.58%	3.01%	85	76	9	7	37	14	25	2	0
Algeria	0.35%	0.37%	0.85%	24	24	-	1	8	7	7	1	-
Marocco	0.22%	0.19%	0.39%	11	9	2	1	5	-	4	1	-
Guinea	0.35%	0.12%	0.35%	10	10	-	2	8	-	-	-	-
Tunisia	0.31%	0.31%	0.28%	8	8	-	-	1	2	5	-	-
Angola	0.17%	0.03%	0.18%	5	4	1	-	2	1	2	-	-
Etiopia	0.04%	0.03%	0.14%	4	4	-	1	1	2	-	-	-
Nigeria	0.00%	0.00%	0.14%	4	3	1	-	-	1	3	-	-
Sierra Leone	0.04%	0.09%	0.14%	4	4	-	-	3	-	1	-	-
Somalia	0.00%	0.12%	0.11%	3	-	3	1	1	1	-	-	-
altri	0.44%	0.32%	0.43%	12	10	2	1	8	-	3	-	-
America	2.40%	2.97%	2.90%	82	46	36	12	26	13	26	5	0
Repubblica Dominicana	0.79%	0.74%	0.92%	26	13	13	5	11	1	9	-	-
Brasile	0.44%	0.80%	0.81%	23	11	12	4	8	5	6	-	-
Stati Uniti d'America (USA)	0.17%	0.06%	0.28%	8	5	3	1	2	2	2	1	-
Cile	0.17%	0.15%	0.21%	6	3	3	-	2	1	-	3	-
Colombia	0.44%	0.37%	0.18%	5	3	2	1	1	1	2	-	-
altri	0.39%	0.85%	0.50%	14	11	3	1	2	3	7	1	-
Asia	2.54%	2.16%	2.44%	69	59	10	6	26	14	19	4	0
Armenia	0.83%	0.49%	0.46%	13	12	1	1	7	3	2	-	-
Georgia	0.22%	0.31%	0.43%	12	11	1	-	5	4	2	1	-
Mongolia	0.00%	0.06%	0.39%	11	7	4	1	6	-	4	-	-
Iraq	0.57%	0.31%	0.32%	9	9	-	2	4	1	1	1	-
Iran	0.13%	0.06%	0.25%	7	5	2	1	1	2	2	1	-
Libano	0.17%	0.09%	0.11%	3	3	-	-	-	-	3	-	-
Sri Lanka	0.04%	0.19%	0.11%	3	3	-	-	-	2	1	-	-
altri	0.58%	0.65%	0.39%	11	9	2	1	3	2	4	1	-
TOTALE	100.00%	100.00%	100.00%	2'823	2'244	579	315	575	324	910	581	118

¹ Compresa la Croazia, il Kosovo, il Montenegro e la Voivodina.² Al momento di commettere il reato. In caso di concorso di più reati, viene riportata la media delle età.

Parte seconda

**INCIDENTI DELLA
CIRCOLAZIONE STRADALE**

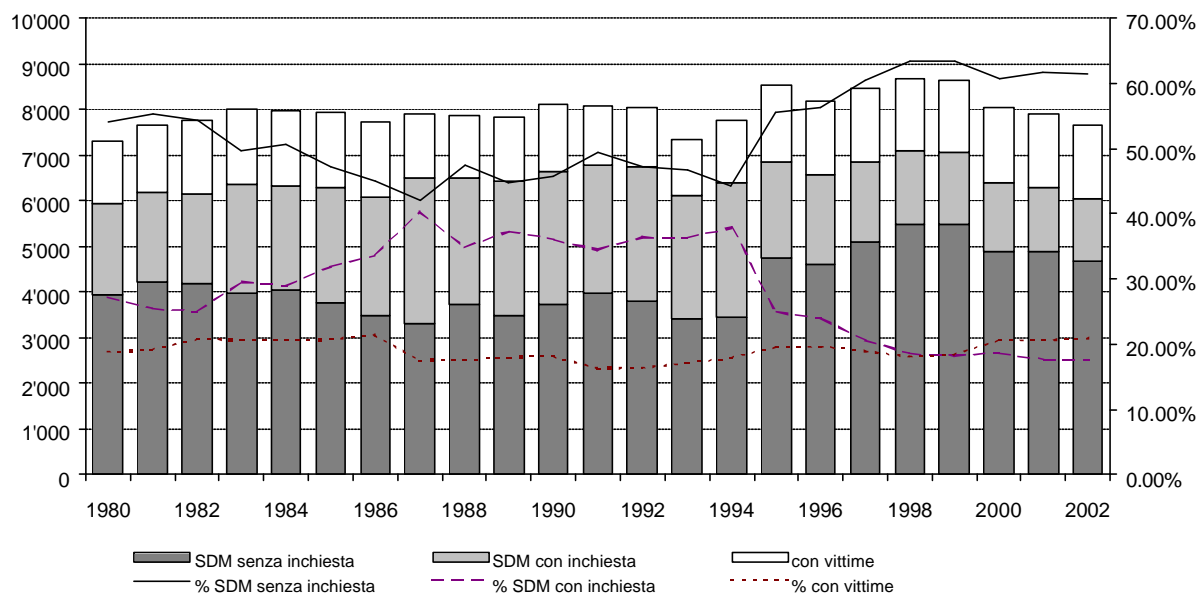
Incidenti della circolazione stradale, 1980-2002

	Interventi		Tipologia					Conseguenze alle persone					
	Incidenti	¹ Liquidati senza inchiesta	Soli danni materiali	Tot con ferimento	Con feriti leggeri	Con feriti gravi	Mortali	Personae coinvolte	Feriti leggeri	Feriti gravi	Totale feriti	Morti	² Vittime
1980	7'305	3'941	5'926	1'327	52	1'593	59	1'652
1981	7'637	4'230	6'176	1'411	1'130	281	50	1'898	54	1'952
1982	7'758	4'204	6'145	1'567	1'300	267	46	2'018	49	2'067
1983	8'014	3'987	6'356	1'609	1'148	461	49	2'046	55	2'101
1984	7'977	4'031	6'337	1'579	1'119	460	61	1'997	67	2'064
1985	7'932	3'752	6'286	1'592	1'029	563	54	2'038	63	2'101
1986	7'727	3'472	6'069	1'613	1'119	494	45	2'064	51	2'115
1987	7'882	3'323	6'504	1'373	1'084	289	46	1'685	49	1'734
1988	7'872	3'740	6'486	1'346	1'061	285	40	1'687	43	1'730
1989	7'822	3'495	6'417	1'357	1'078	279	48	1'544	54	1'598
1990	8'117	3'721	6'647	1'436	1'184	252	34	1'660	35	1'695
1991	8'090	3'987	6'776	1'273	1'056	217	41	1'527	43	1'570
1992	8'051	3'804	6'734	1'280	1'072	208	37	1'594	49	1'643
1993	7'354	3'430	6'095	1'223	999	224	36	1'510	40	1'550
1994	7'762	3'435	6'374	1'342	1'125	217	46	1'605	48	1'653
1995 ³	8'537	4'733	6'860	1'642	1'252	390	35	16'754	1'790	444	2'234	37	2'271
1996	8'195	4'618	6'581	1'586	1'235	351	28	15'976	1'751	396	2'147	29	2'176
1997	8'465	5'110	6'860	1'577	1'209	368	28	15'989	1'742	426	2'168	30	2'198
1998	8'652	5'484	7'093	1'530	1'166	364	29	16'006	1'646	402	2'048	36	2'084
1999	8'649	5'481	7'059	1'545	1'223	322	45	15'960	1'759	391	2'150	45	2'195
2000	8'037	4'886	6'384	1'620	1'246	374	33	15'045	1'782	402	2'184	34	2'218
2001	7'908	4'884	6'279	1'602	1'205	397	27	14'920	1'691	445	2'136	45	2'181
2002	7'639	4'688	6'037	1'581	1'171	410	21	14'392	1'645	451	2'096	24	2'120

¹ Possono liquidarsi senza inchiesta unicamente incidenti con soli danni materiali.

² Per vittime si intendono le persone ferite o decesse. Un ferito leggero necessita unicamente di cure ambulatoriali.

³ Anno di introduzione del rilevamento su supporto informatico.



Ripartizione degli incidenti stradali per ora della giornata, nel 2002

	Soli danni materiali	Con ferimento	Mortali	Totale incidenti	Totale con vittime	Totale con alcolemia	% soli danni materiali	% incidenti con vittime
00:01	105	42	-	147	42	42	1.74%	2.62%
01:02	113	38	2	153	40	47	1.87%	2.50%
02:03	95	23	-	118	23	43	1.57%	1.44%
03:04	74	23	1	98	24	38	1.23%	1.50%
04:05	79	30	1	110	31	38	1.31%	1.94%
05:06	87	22	-	109	22	27	1.44%	1.37%
06:07	82	29	-	111	29	12	1.36%	1.81%
07:08	221	73	-	294	73	3	3.66%	4.56%
08:09	274	61	1	336	62	3	4.54%	3.87%
09:10	268	52	2	322	54	2	4.44%	3.37%
10:11	404	67	-	471	67	1	6.69%	4.18%
11:12	392	90	-	482	90	2	6.49%	5.62%
12:13	338	95	1	434	96	1	5.60%	5.99%
13:14	351	105	-	456	105	7	5.81%	6.55%
14:15	447	117	-	564	117	8	7.40%	7.30%
15:16	421	98	1	520	99	11	6.97%	6.18%
16:17	442	119	3	564	122	9	7.32%	7.62%
17:18	528	156	1	685	157	14	8.75%	9.80%
18:19	376	106	2	484	108	14	6.23%	6.74%
19:20	238	64	2	304	66	18	3.94%	4.12%
20:21	188	57	2	247	59	13	3.11%	3.68%
21:22	177	37	-	214	37	23	2.93%	2.31%
22:23	174	44	1	219	45	21	2.88%	2.81%
23:24	163	33	1	197	34	25	2.70%	2.12%
Totale	6'037	1'581	21	7'639	1'602	422	100.00%	100.00%

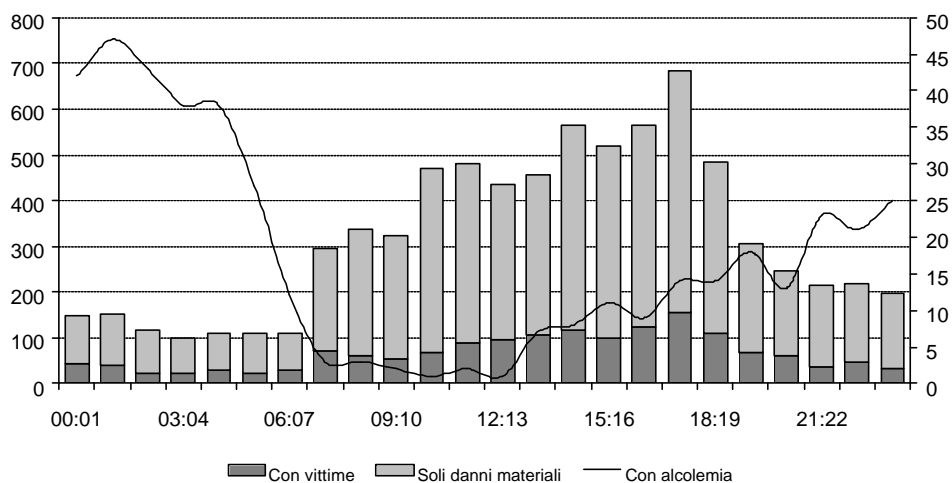
Ripartizione degli incidenti stradali per giorno della settimana, nel 2002

	Soli danni materiali	Con ferimento	Mortali	Totale incidenti	Totale con vittime	Totale con alcolemia	% soli danni materiali	% incidenti con vittime
Lunedì	860	193	4	1'057	197	43	14.25%	12.30%
Martedì	833	211	4	1'048	215	32	13.80%	13.42%
Mercoledì	858	225	2	1'085	227	42	14.21%	14.17%
Giovedì	910	248	2	1'160	250	47	15.07%	15.61%
Venerdì	972	264	3	1'239	267	59	16.10%	16.67%
Sabato	970	252	3	1'225	255	121	16.07%	15.92%
Domenica	634	188	3	825	191	78	10.50%	11.92%
Totale	6'037	1'581	21	7'639	1'602	422	100.00%	100.00%

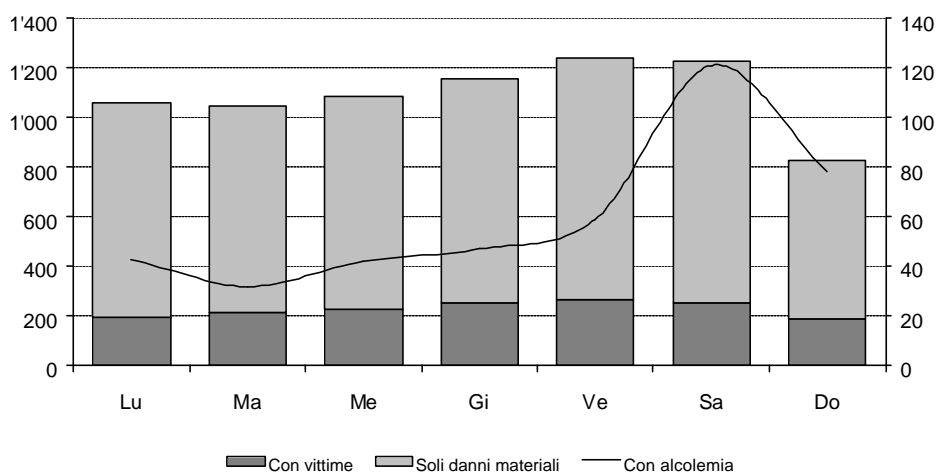
Ripartizione degli incidenti stradali per mese, nel 2002

	Soli danni materiali	Con ferimento	Mortali	Totale incidenti	Totale con vittime	Totale con alcolemia	% soli danni materiali	% incidenti con vittime
Gennaio	451	104	-	555	104	37	7.47%	6.49%
Febbraio	458	98	-	556	98	31	7.59%	6.12%
Marzo	491	143	1	635	144	34	8.13%	8.99%
Aprile	473	125	4	602	129	31	7.84%	8.05%
Maggio	542	140	1	683	141	46	8.98%	8.80%
Giugno	530	159	1	690	160	44	8.78%	9.99%
Luglio	549	164	7	720	171	30	9.09%	10.67%
Agosto	482	130	2	614	132	33	7.98%	8.24%
Settembre	494	110	-	604	110	23	8.18%	6.87%
Ottobre	522	135	1	658	136	29	8.65%	8.49%
Novembre	545	162	2	709	164	43	9.03%	10.24%
Dicembre	500	111	2	613	113	41	8.28%	7.05%
Totale	6'037	1'581	21	7'639	1'602	422	100.00%	100.00%

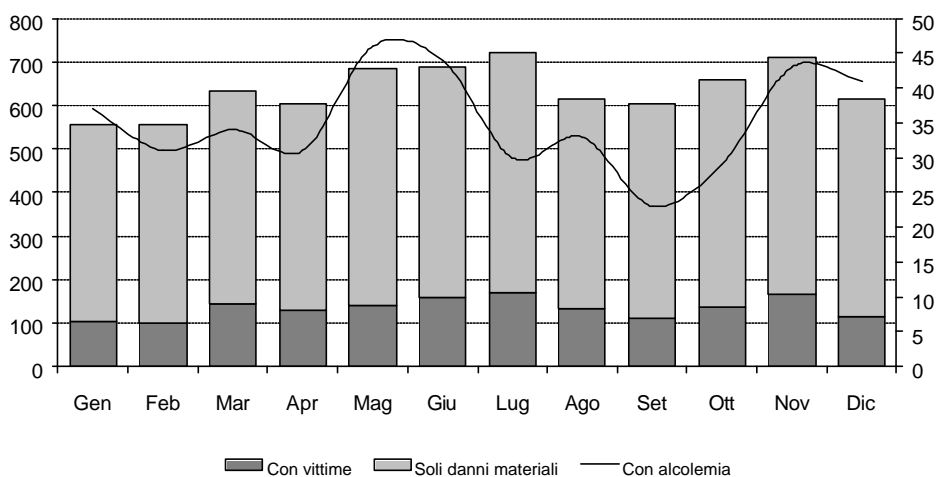
Ripartizione degli incidenti stradali per ora della giornata, nel 2002



Ripartizione degli incidenti stradali per giorno della settimana, nel 2002



Ripartizione degli incidenti stradali per mese, nel 2002



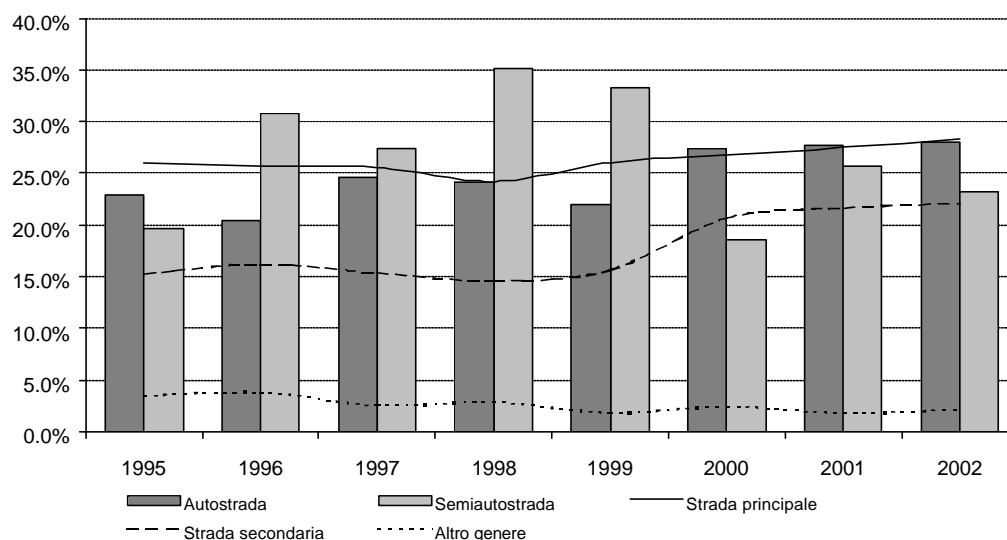
Incidenti della circolazione stradale per genere della strada, 1995-2002

	1995	1996	1997	1998	1999	2000	2001	2002
Autostrada	808	749	715	737	801	779	735	710
Mortali	6	6	5	3	6	4	10	4
Con ferimento	179	147	171	175	170	209	194	195
Soli danni materiali	623	596	539	559	625	566	531	511
% con vittime ²	22.9%	20.4%	24.6%	24.2%	22.0%	27.3%	27.8%	28.0%
Semiautostrada	61	65	73	74	51	81	105	82
Mortali	0	1	1	1	1	1	1	0
Con ferimento	12	19	19	25	16	14	26	19
Soli danni materiali	49	45	53	48	34	66	78	63
% con vittime	19.7%	30.8%	27.4%	35.1%	33.3%	18.5%	25.7%	23.2%
Strada principale	4'014	3'841	3'797	3'837	3'830	3'599	3'610	3'405
Mortali	20	13	15	20	31	24	12	10
Con ferimento	1'021	975	956	909	965	941	980	952
Soli danni materiali	2'973	2'853	2'826	2'908	2'834	2'634	2'618	2'443
% con vittime	25.9%	25.7%	25.6%	24.2%	26.0%	26.8%	27.5%	28.3%
Strada secondaria	2'647	2'567	2'653	2'663	2'382	2'047	1'734	1'746
Mortali	8	7	7	3	4	1	3	5
Con ferimento	396	409	400	385	368	422	372	381
Soli danni materiali	2'243	2'151	2'246	2'275	2'010	1'624	1'359	1'360
% con vittime	15.3%	16.2%	15.3%	14.6%	15.6%	20.7%	21.6%	22.1%
Altro genere¹	1'007	973	1'227	1'341	1'585	1'531	1'724	1'696
Mortali	1	1	0	2	3	3	1	2
Con ferimento	34	36	31	36	26	34	30	34
Soli danni materiali	972	936	1'196	1'303	1'556	1'494	1'693	1'660
% con vittime	3.5%	3.8%	2.5%	2.8%	1.8%	2.4%	1.8%	2.1%
Totale	8'537	8'195	8'465	8'652	8'649	8'037	7'908	7'639

¹ Ossia parcheggi, piazzali di sosta, ecc...

² Per vittime si intendono le persone ferite o decesse. Un ferito leggero necessita unicamente di cure ambulatoriali.

Percentuale di vittime secondo il genere della strada, 1995-2002



Incidenti della circolazione stradale per ruolo¹, 1995-2002

	1995	1996	1997	1998	1999	2000	2001	2002	Percentuale
Morti	37	29	30	36	45	34	45	24	100.0%
Conducenti	25	16	20	19	24	20	32	17	70.8%
Passeggeri	4	4	2	9	10	6	8	3	12.5%
Pedoni	8	9	8	8	11	8	5	4	16.7%
Feriti	2'234	2'147	2'168	2'048	2'150	2'184	2'135	2'094	100.0%
Conducenti	1'535	1'486	1'486	1'420	1'504	1'519	1'520	1'535	73.3%
Passeggeri	528	502	512	483	496	484	457	414	19.8%
Pedoni	171	159	170	145	150	181	158	145	6.9%
Persone coinvolte	15'377	14'510	14'230	14'063	14'078	13'392	13'195	12'673	100.0%
Conducenti	12'848	12'139	12'042	11'995	12'045	11'436	11'225	10'856	85.7%
Passeggeri	2'340	2'195	2'001	1'904	1'867	1'757	1'798	1'660	13.1%
Pedoni	189	176	187	164	166	199	172	157	1.2%
Case fatality²	14.77%	15.00%	15.45%	14.82%	15.59%	16.56%	16.52%	16.71%	
Conducenti	12.14%	12.37%	12.51%	12.00%	12.69%	13.46%	13.83%	14.30%	
Passeggeri	22.74%	23.05%	25.69%	25.84%	27.10%	27.89%	25.86%	25.12%	
Pedoni	94.71%	95.45%	95.19%	93.29%	96.99%	94.97%	94.77%	94.90%	

¹ Sono riportate solo le persone di cui si è potuto appurare il ruolo.

² La percentuale di vittime rispetto alle persone coinvolte con il medesimo ruolo.

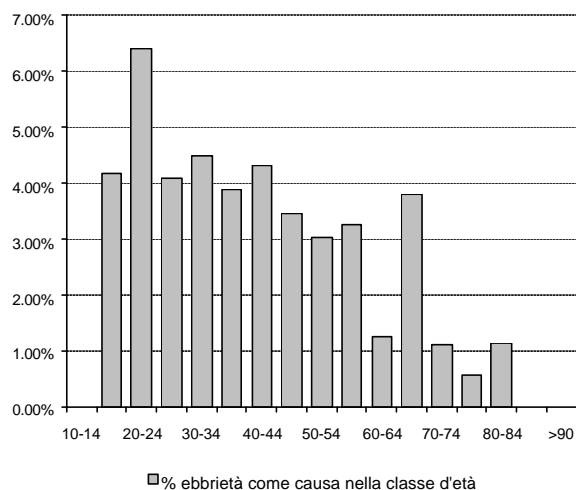
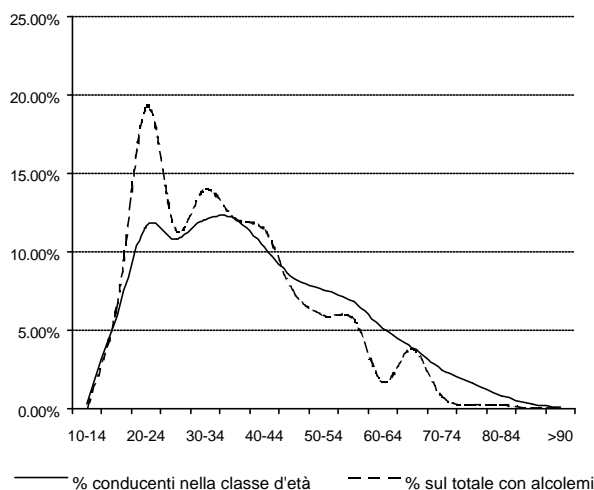
Vittime¹ di incidenti della circolazione stradale per utente del traffico, 1995-2002

	1995	1996	1997	1998	1999	2000	2001	2002	Percentuale
Automobilista	1'388	1'333	1'302	1'232	1'337	1'294	1'240	1'223	57.6%
Motociclista	392	376	420	417	399	452	490	479	22.5%
Commerciale ²	55	42	31	44	58	53	67	59	2.8%
Ciclomotorista	153	127	103	121	119	98	97	95	4.5%
Ciclista	99	112	136	104	101	119	96	103	4.8%
Pedone	179	168	178	153	161	189	163	149	7.0%
Altro	5	17	28	13	19	13	29	17	0.8%
Totale	2'271	2'175	2'198	2'084	2'194	2'218	2'182	2'125	100.0%

¹ Morti e feriti.

² Ossia furgoni e autocarri.

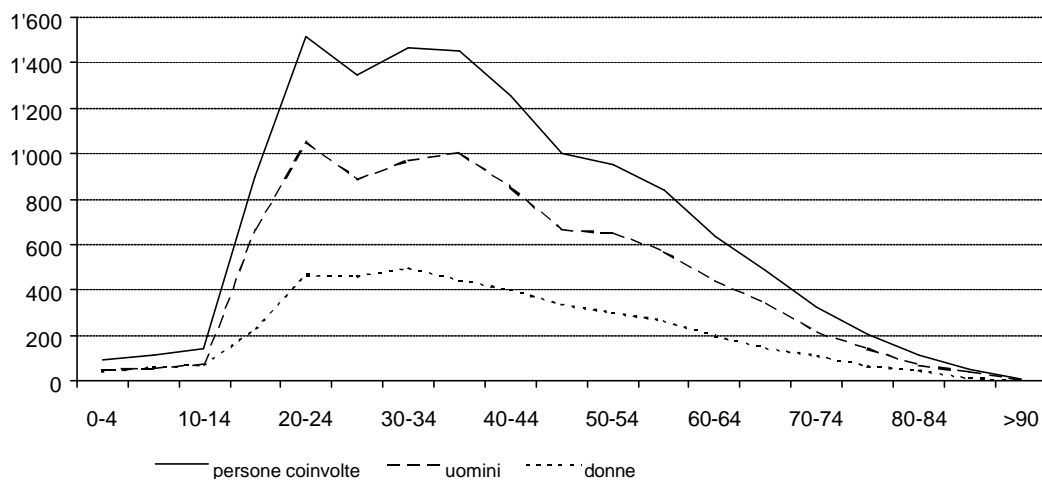
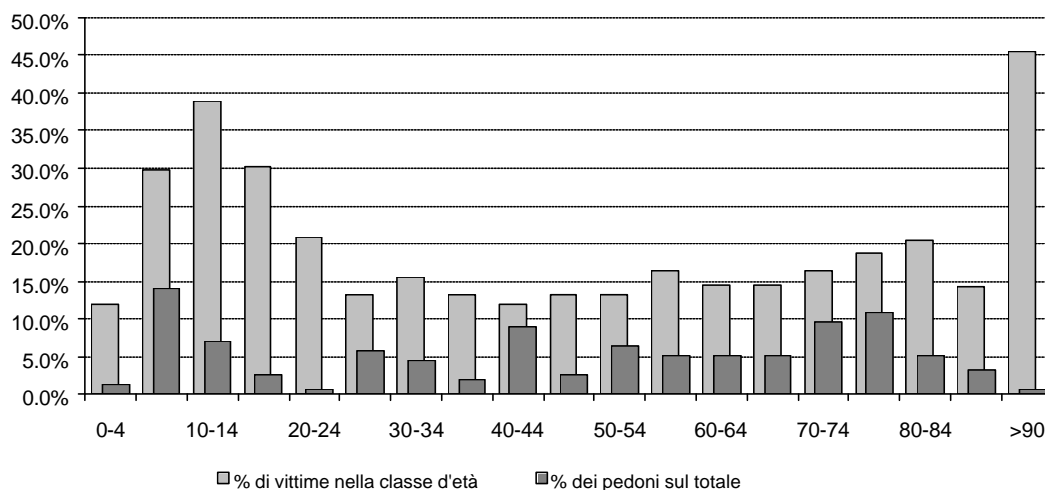
Incidenti della circolazione stradale per classi d'età, conducenti ebbri nel 2002



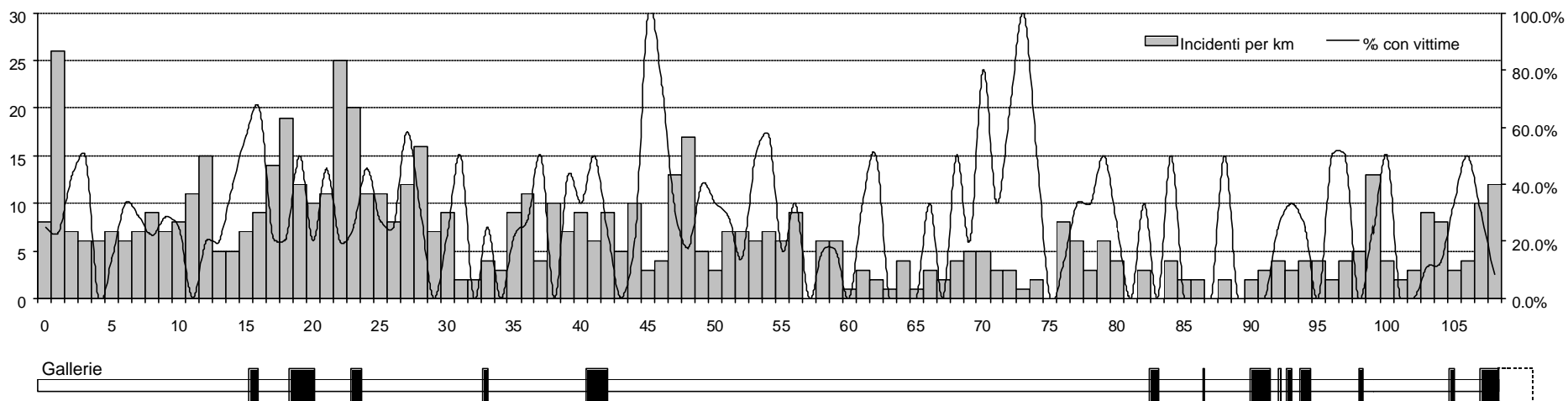
Incidenti della circolazione stradale per classi d'età¹ nel 2002

	Persone coinvolte	Uomini	Donne	Feriti	Morti	Vittime	Pedoni	%vittime	% pedoni sul totale
0-4	92	49	43	11	0	11	2	12.0%	1.3%
5-9	114	54	60	34	0	34	22	29.8%	14.0%
10-14	144	75	69	56	0	56	11	38.9%	7.0%
15-19	895	665	230	267	4	271	4	30.3%	2.5%
20-24	1'516	1'050	466	313	3	316	1	20.8%	0.6%
25-29	1'344	885	459	175	1	176	9	13.1%	5.7%
30-34	1'467	970	497	225	3	228	7	15.5%	4.5%
35-39	1'447	1'004	443	190	0	190	3	13.1%	1.9%
40-44	1'254	853	401	146	4	150	14	12.0%	8.9%
45-49	1'001	666	335	133	0	133	4	13.3%	2.5%
50-54	950	650	300	125	1	126	10	13.3%	6.4%
55-59	835	570	265	134	2	136	8	16.3%	5.1%
60-64	638	441	197	92	1	93	8	14.6%	5.1%
65-69	487	343	144	71	0	71	8	14.6%	5.1%
70-74	325	214	111	52	1	53	15	16.3%	9.6%
75-79	208	143	65	37	2	39	17	18.8%	10.8%
80-84	117	70	47	22	2	24	8	20.5%	5.1%
85-89	49	39	10	7	0	7	5	14.3%	3.2%
>90	11	6	5	5	0	5	1	45.5%	0.6%
Totale	12'894	8'747	4'147	2'095	24	2'119	157		100.0%

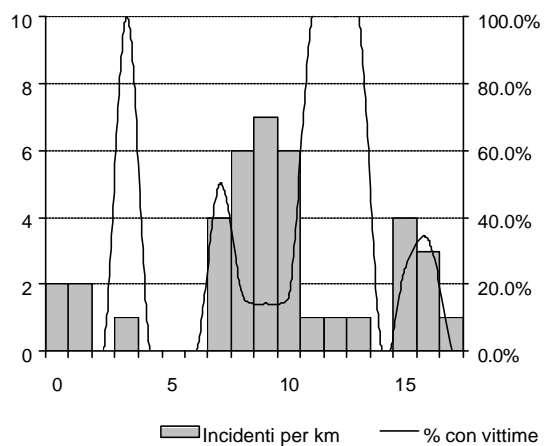
¹ Sono riportate solo le persone identificate.



Incidenti sulla A2 e tasso di pericolosità, nel 2002



Incidenti sulla A13 e tasso di pericolosità, nel 2002



Incidenti nei tunnel della A2, dal 1995

Galleria (valori medi delle corsie)	1995	1996	1997	1998	1999
S. Nicolao (km 15.5, m 680)	5	7	13	6	4
S. Salvatore (km 18.7, m 1724)	15	20	15	14	20
Collina d'Oro (km 23.3, m 660)	51	37	44	31	36
Dosso di Taverne (km 33.1, m 340)	2	5	2	-	3
Monte Ceneri (km 40.9, m 1418)	11	17	13	9	8
Biaschina (km 83.8, m 537)	2	3	6	1	2
Gribbiasca (km 87.8, m 160)	-	1	2	-	-
Piumogna (km 91.3, m 1612)	15	6	7	9	6
Casletto (km 93.5, m 222)	-	-	-	-	1
Pardorea (km 94.0, m 570)	4	5	4	-	3
Monte Piottino (km 95.1, m 820)	4	3	4	3	1
Quinto (km 99.6, m 290)	1	1	2	2	-
Stalvedro (106.4, m 315)	3	1	6	3	2

	Interno delle località ¹						Esterno delle località ¹						Totale		Di cui con alcolemia	
	danni materiali		feriti o lesioni corporali		mortali		danni materiali		feriti o lesioni corporali		mortali		2001	2002	2001	2002
	2001	2002	2001	2002	2001	2002	2001	2002	2001	2002	2001	2002				
5174 Cimadara	-	-	-	-	-	-	-	-	-	-	-	-	-	-	-	-
5175 Cimo	-	-	-	-	-	-	1	-	-	-	-	-	1	-	-	-
5176 Comano	13	9	1	3	-	-	-	1	1	-	-	-	15	13	-	1
5177 Corticiasca	-	-	1	-	-	-	2	-	1	-	-	-	4	-	-	-
5178 Croglio	6	4	-	1	1	-	9	8	7	4	-	-	23	17	2	1
5179 Cureggia	-	-	-	-	-	-	-	1	1	-	-	-	1	1	-	-
5180 Cureggia	10	7	2	4	-	-	4	3	1	-	7	-	24	14	3	-
5181 Curio	1	2	3	1	-	-	5	3	1	-	-	-	10	6	2	1
5182 Davesco-Soragno	6	8	2	1	-	-	7	5	4	5	-	-	19	19	2	-
5183 Fescoggia	-	-	-	-	-	-	-	-	-	-	-	-	-	-	-	-
5184 Gandria	7	5	-	-	-	-	4	2	1	-	-	-	12	7	-	-
5185 Gentilino	7	9	-	1	-	-	11	11	3	8	-	-	21	29	3	3
5186 Grancia	54	58	6	2	-	-	22	25	8	3	1	-	91	88	6	3
5187 Gravesano	15	13	-	2	-	-	1	2	3	-	-	-	19	17	1	-
5188 Iseo	1	-	-	-	-	-	-	-	-	-	-	-	1	-	-	-
5189 Lamone	31	23	6	5	-	-	15	21	7	5	-	-	59	54	2	3
5191 Lugaggia	7	5	2	3	-	-	4	1	2	-	-	-	15	9	1	1
5192 Lugano	819	847	152	153	2	1	6	6	3	4	-	-	982	1'011	46	43
5193 Magliaso	24	22	10	10	-	-	7	1	2	3	-	-	43	36	3	2
5194 Manno	34	16	3	6	-	-	14	13	5	5	-	-	56	40	4	5
5195 Maroggia	5	8	3	1	-	-	8	9	2	7	-	-	18	25	2	4
5196 Massagno	77	67	16	20	-	1	-	2	-	-	-	-	93	90	7	6
5197 Melano	9	13	6	2	-	-	21	28	15	6	-	1	51	50	5	3
5198 Melide	25	25	5	7	-	-	27	29	6	17	1	-	64	78	9	2
5199 Mezzovico-Vira	4	8	1	3	-	-	13	24	4	8	-	-	22	43	2	3
5200 Migliegla	1	-	2	-	-	-	-	2	-	-	-	-	3	2	1	-
5201 Montagnola	12	9	3	2	-	-	4	-	2	-	-	-	21	11	1	-
5202 Monteggio	8	6	1	4	-	-	5	1	-	1	-	-	14	12	-	1
5203 Morcote	8	7	5	3	-	-	1	1	-	1	-	-	14	12	2	-
5204 Mugena	1	2	-	-	-	-	-	-	-	-	-	-	1	2	-	1
5205 Muzzano	5	5	3	1	-	-	16	19	4	8	1	-	29	33	4	4
5206 Neggio	-	1	-	-	-	-	3	1	-	1	-	-	3	3	-	-
5207 Novaggio	4	1	1	-	-	-	-	-	-	-	-	1	5	2	-	1
5208 Origlio	13	12	4	3	-	-	2	7	1	1	-	-	20	23	5	2
5209 Pambio-Noranco	27	28	4	3	-	-	15	21	6	3	-	-	52	55	1	2
5210 Paradiso	45	46	8	3	-	-	7	7	3	5	-	-	63	61	3	3
5211 Pazzallo	26	17	5	6	-	-	27	35	11	19	-	-	69	77	7	13
5212 Ponte Capriasca	2	3	1	1	-	-	9	1	-	2	-	-	12	7	-	1
5213 Ponte Tresa	29	22	8	4	-	-	1	-	1	1	-	-	39	27	1	1
5214 Porza	9	12	4	5	-	-	4	2	-	3	-	-	17	22	1	3
5215 Pregassona	45	54	14	13	-	-	-	-	1	-	-	-	60	67	2	3
5216 Pura	8	5	1	1	-	-	3	2	-	-	-	-	12	8	-	1
5217 Rivera	15	16	2	6	-	-	32	48	24	14	-	-	73	84	3	9
5219 Rovio	2	2	2	3	-	-	1	1	-	-	-	-	5	6	1	1
5221 Savosa	17	24	6	11	-	-	-	2	2	1	-	-	25	38	2	2
5222 Sessa	-	1	-	-	-	-	3	4	-	-	-	-	3	5	-	-
5223 Sigrino	1	-	2	2	-	-	19	6	6	1	-	-	28	9	5	1
5224 Sonvico	2	5	-	4	-	-	4	2	2	1	-	-	8	12	1	-
5225 Sorengo	24	22	4	6	-	-	4	2	1	1	-	-	33	31	2	-
5227 Torricella-Taverne	24	34	7	7	-	1	17	10	7	3	-	-	55	55	7	4
5229 Valcolla	1	2	-	-	-	-	2	2	1	3	-	-	4	7	1	1
5230 Vernate	2	1	-	-	-	-	1	-	-	-	-	-	3	1	-	-
5231 Vezia	36	38	12	10	-	-	14	12	6	11	-	-	68	71	5	7
5232 Vezio	-	1	-	-	-	-	-	-	-	-	-	-	-	1	-	-
5233 Vico-Morcote	1	2	-	-	-	-	1	1	1	-	-	-	3	3	-	-
5234 Viganello	62	71	12	20	-	-	-	1	-	-	-	-	74	92	5	4
5235 Villa Luganese	-	1	-	1	-	-	-	-	-	-	-	-	-	2	-	1

	Interno delle località ¹						Esterno delle località ¹						Totale		Di cui con alcolemia	
	danni materiali		feriti o lesioni corporali		mortali		danni materiali		feriti o lesioni corporali		mortali		2001	2002	2001	2002
	2001	2002	2001	2002	2001	2002	2001	2002	2001	2002	2001	2002				
	1'020	962	221	216	1	3	204	171	86	75	1	1	1'533	1'428	91	90
Distretto di Locarno	117	110	22	20	-	0	11	8	2	4	-	1	152	143	6	11
5091 Ascona	117	110	22	20	-	0	11	8	2	4	-	1	152	143	6	11
5094 Borgnone	2	1	-	-	-	-	1	-	-	-	-	-	3	1	-	-
5095 Brione Verzasca	-	1	1	-	-	-	1	2	1	2	-	-	3	5	-	1
5096 Brione s/Minusio	7	7	3	1	-	-	1	-	1	1	-	-	12	9	1	1
5097 Brissago	20	20	3	8	-	-	-	2	4	-	-	-	27	30	1	1
5098 Caviano	1	1	-	-	-	-	-	-	-	-	-	-	1	1	-	-
5099 Cavigliano	6	3	-	-	-	-	2	-	2	2	-	-	10	5	-	2
5101 Contone	19	13	5	6	-	-	16	14	6	6	-	-	46	39	3	2
5102 Corippo	-	-	-	-	-	-	-	-	-	-	-	-	-	-	-	-
5104 Cugnasco	11	6	4	2	-	-	-	3	-	1	-	-	15	12	3	-
5105 Frasco	-	1	-	-	-	-	-	-	-	-	-	-	-	1	-	-
5106 Gerra Gambarogno	4	2	-	-	-	-	1	-	-	-	-	-	5	2	-	-
5107 Gerra Verzasca	9	5	3	4	-	-	1	3	-	-	-	-	13	12	1	2
5108 Gordola	34	27	7	16	-	1	10	6	3	5	1	-	55	55	2	5
5109 Gresso	-	-	-	-	-	-	-	-	-	-	-	-	-	-	-	-
5110 Indemini	-	-	-	-	-	-	-	-	-	-	-	-	-	-	-	-
5111 Intragna	13	5	2	1	-	-	5	3	3	4	-	-	23	13	-	1
5136 Isorno ³	5	3	-	-	-	-	3	-	1	-	-	-	9	3	-	-
5112 Lavertezzo	23	17	-	3	-	-	17	15	11	5	-	-	51	40	2	7
5113 Locarno	380	397	97	75	-	-	65	68	28	22	-	-	570	562	46	18
5115 Losone	88	101	15	12	-	-	7	5	6	4	-	-	116	122	4	7
5116 Magadino	46	29	10	9	-	-	26	24	10	7	-	-	92	69	4	4
5117 Mergoscia	1	-	-	1	-	-	1	-	-	-	-	-	2	1	-	-
5118 Minusio	62	64	19	17	-	1	12	4	1	4	-	-	94	90	6	6
5119 Mosogno	1	1	-	-	-	-	1	-	-	-	-	-	2	1	1	-
5120 Muralto	79	77	16	15	1	-	-	-	-	-	-	-	96	92	6	9
5136 Onsernone	-	1	-	-	-	-	-	-	-	-	-	-	-	1	-	-
5121 Orselina	10	9	-	2	-	1	1	-	-	-	-	-	11	12	1	1
5122 Palagnedra	-	-	-	-	-	-	2	-	-	-	-	-	2	-	-	-
5123 Piazzogna	2	-	-	1	-	-	1	1	1	1	-	-	4	3	-	1
5125 Ronco s/Ascona	10	5	-	6	-	-	3	3	4	4	-	-	17	18	-	3
5127 San Nazzaro	13	5	4	5	-	-	-	1	-	-	-	-	17	11	1	2
5128 Sant'Abbondio	2	2	-	1	-	-	-	-	-	1	-	-	2	4	-	-
5129 Sonogno	1	1	-	-	-	-	-	-	-	-	-	-	1	1	-	-
5130 Tegna	4	6	1	1	-	-	-	-	-	-	-	-	5	7	-	-
5131 Tenero-Contra	33	32	5	7	-	-	11	8	2	1	-	-	51	48	1	2
5132 Vergeletto	1	-	-	1	-	-	-	-	-	-	-	-	1	1	1	1
5133 Verscio	4	6	-	1	-	-	-	-	-	-	-	-	4	7	-	2
5134 Vira Gambarogno	8	3	4	1	-	-	3	-	-	1	-	-	15	5	1	-
5135 Vogorno	4	1	-	-	-	-	2	1	-	-	-	-	6	2	-	1
Distretto di Vallemaggia	34	36	10	10	-	-	48	41	21	14	-	1	113	102	4	4
5301 Aurigeno	3	6	3	-	-	-	3	2	1	3	-	-	10	11	-	-
5302 Avegno	3	1	1	-	-	-	2	5	6	4	-	-	12	10	-	-
5303 Bignasco	1	4	1	-	-	-	1	-	-	-	-	-	3	4	-	-
5304 Bosco-Gurin	2	1	-	-	-	-	-	3	-	-	-	-	2	4	-	-
5305 Broglio	-	-	-	-	-	-	2	2	-	-	-	-	2	2	-	-
5306 Brontallo	-	-	-	-	-	-	1	-	1	-	-	-	2	-	-	-
5307 Campo Vallemaggia	-	1	-	-	-	-	-	1	-	-	-	-	-	2	-	-
5308 Cavergho	1	1	-	1	-	-	3	-	-	1	-	-	4	3	-	-
5309 Cerentino	-	-	-	-	-	-	2	1	-	1	-	-	2	2	-	-
5310 Cevio	5	5	-	1	-	-	5	3	3	-	-	-	13	9	-	-
5311 Coglio	1	1	-	1	-	-	1	3	-	-	-	-	2	5	1	-
5312 Fusio	-	-	-	-	-	-	-	-	-	-	-	-	-	-	-	-
5313 Giumaglio	1	1	-	1	-	-	-	-	-	-	-	1	1	3	1	-
5314 Gordevio	5	5	-	2	-	-	7	3	4	2	-	-	16	12	1	1
5315 Linescio	-	-	-	-	-	-	-	-	-	-	-	-	-	-	-	-
5316 Lodano	2	-	-	-	-	-	1	1	1	-	-	-	4	1	-	-
5317 Maggia	7	5	4	4	-	-	8	7	3	-	-	-	22	16	-	1

	Interno delle località ¹						Esterno delle località ¹						Totale		Di cui con alcolemia	
	danni materiali		feriti o lesioni corporali		mortali		danni materiali		feriti o lesioni corporali		mortali		2001	2002	2001	2002
	2001	2002	2001	2002	2001	2002	2001	2002	2001	2002	2001	2002				
	2001	2002	2001	2002	2001	2002	2001	2002	2001	2002	2001	2002	2001	2002	2001	2002
5066 Calpiogna	-	1	-	-	-	-	2	-	-	-	-	-	2	1	-	-
5067 Campello	1	-	-	-	-	-	-	1	-	-	-	-	1	1	-	-
5068 Cavagnago	-	1	-	-	-	-	-	-	-	-	-	-	-	1	-	-
5069 Chiggionga	7	-	1	-	-	-	19	10	6	2	-	-	33	12	1	1
5070 Chironico	-	-	-	1	-	-	7	9	1	2	-	-	8	12	-	-
5071 Dalpe	1	2	-	1	-	-	-	1	-	-	-	-	1	4	-	1
5072 Faido	19	15	1	1	-	-	12	9	3	-	-	-	35	25	1	-
5073 Giornico	2	2	5	-	-	-	20	20	9	8	-	1	36	31	2	3
5074 Mairengo	2	-	-	1	-	-	5	3	3	2	-	-	10	6	-	-
5075 Osco	2	1	-	-	-	-	13	13	7	2	-	-	22	16	1	-
5076 Personico	1	1	-	-	-	-	7	4	2	1	-	-	10	6	1	-
5077 Pollegio	13	4	4	4	1	-	12	3	7	3	-	1	37	15	3	5
5078 Prato Leventina	3	3	-	3	-	-	4	1	1	1	-	-	8	8	1	1
5079 Quinto	6	13	4	3	-	-	38	57	9	12	1	-	58	85	-	1
5080 Rossura	-	-	-	-	-	-	1	-	-	-	-	-	1	-	-	-
5081 Sobrio	-	1	-	-	-	-	-	-	-	-	-	-	-	1	-	-

¹ La distinzione avviene in base al punto in cui si trova il segnale "Inizio/Fine della località".

² Comune nato dalla fusione, nel novembre 2001, dei comuni di Lopagno, Roveredo, Sala Capriasca, Tesserete, Vaglio e Cagiallo.

³ Comune nato dalla fusione, nel 2001, dei comuni di Auressio, Berzona e Loco.

Incidenti della circolazione stradale, immatricolazioni 1995-2002

	1995	1996	1997	1998	1999	2000	2001	2002
DATI COMPLESSIVI								
Totale conosciute	12'322	11'656	11'535	11'507	11'596	11'788	11'702	11'397
Svizzera (CH)	11'032	10'377	10'269	10'254	10'232	10'014	9'928	9'626
Ticino (TI)	9'972	9'328	9'154	9'167	9'192	8'976	8'884	8'618
Eestero	1'290	1'279	1'266	1'253	1'364	1'774	1'774	1'771
Solo autoveicoli	10'488	9'929	9'730	9'742	9'791	9'836	9'661	9'452
Svizzera (CH)	9'401	8'868	8'672	8'703	8'647	8'366	8'261	8'059
Ticino (TI)	8'560	8'037	7'777	7'833	7'821	7'573	7'463	7'287
Eestero	1'087	1'061	1'058	1'039	1'144	1'470	1'400	1'393
Solo commerciali ¹	801	754	717	705	788	814	802	724
Svizzera (CH)	718	653	630	600	679	664	647	612
Ticino (TI)	588	525	513	471	540	553	544	500
Eestero	83	101	87	105	109	150	155	112
DATI PERCENTUALI								
Totale conosciute	100.00%	100.00%	100.00%	100.00%	100.00%	100.00%	100.00%	100.00%
Svizzera (CH)	89.53%	89.03%	89.02%	89.11%	88.24%	84.95%	84.84%	82.26%
Ticino (TI)	80.93%	80.03%	79.36%	79.66%	79.27%	76.15%	75.92%	73.65%
Eestero	10.47%	10.97%	10.98%	10.89%	11.76%	15.05%	15.16%	15.13%
Solo autoveicoli	85.12%	85.18%	84.35%	84.66%	84.43%	83.44%	82.56%	82.93%
Svizzera (CH)	89.64%	89.31%	89.13%	89.33%	88.32%	85.05%	85.51%	85.26%
Ticino (TI)	81.62%	80.94%	79.93%	80.40%	79.88%	76.99%	77.25%	77.09%
Eestero	10.36%	10.69%	10.87%	10.67%	11.68%	14.95%	14.49%	14.74%
Solo commerciali ¹	6.50%	6.47%	6.22%	6.13%	6.80%	6.91%	6.85%	6.35%
Svizzera (CH)	89.64%	86.60%	87.87%	85.11%	86.17%	81.57%	80.67%	84.53%
Ticino (TI)	73.41%	69.63%	71.55%	66.81%	68.53%	67.94%	67.83%	69.06%
Eestero	10.36%	13.40%	12.13%	14.89%	13.83%	18.43%	19.33%	15.47%

¹ Ossia furgoni e autocarri.

Parte terza
**ALTRI INDICATORI
D'ATTIVITÀ**

Furto/smarrimento di documenti, nel 2002

Casi registrati nel 2002. Con revoca si intende ritrovati nel corso del medesimo anno

	Nel cantone		Agglomerato Bellinzona		Agglomerato Locarno		Agglomerato Lugano		Agglomerato Chiasso		Luogo sconosciuto			
	Den	Rev	Den	Rev	Den	Rev	Den	Rev	Den	Rev	Den	Rev		
Totale	4'606	437	3'334	339	497	70	546	63	1'421	132	364	40	512	35
Carta d'identità	2'516	194	1'788	150	278	32	333	26	762	61	205	20	213	12
Licenza di circolazione	45	1	40	1	3	-	5	1	27	-	5	-	-	-
Licenza di condurre	158	13	134	13	19	4	23	1	74	5	16	3	2	-
Passaporto	1'101	138	775	104	106	17	108	20	323	44	78	10	162	13
Permesso di soggiorno	766	91	582	71	90	17	74	15	228	22	58	7	133	10
Altro genere	20	-	15	-	1	-	3	-	7	-	2	-	2	-

Storico

	1990	1991	1992	1993	1994	1995	1996	1997	1998	1999	2000	2001	2002
Totale nel cantone	2'659	3'095	3'147	3'122	2'897	2'285	2'541	2'467	2'915	3'673	3'232	3'147	3'334

Furto/smarrimento targhe, nel 2002

Casi registrati nel 2002. Con revoca si intende ritrovati nel corso del medesimo anno

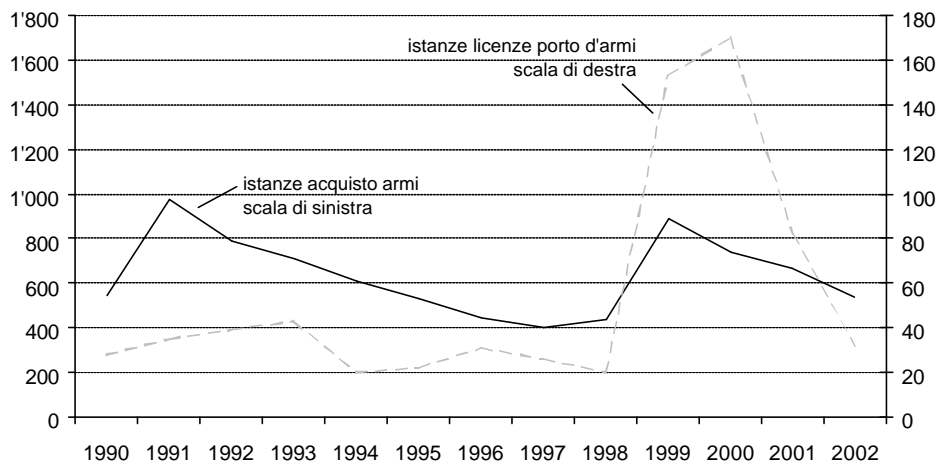
	Nel cantone		Agglomerato Bellinzona		Agglomerato Locarno		Agglomerato Lugano		Agglomerato Chiasso		Luogo sconosciuto			
	Den	Rev	Den	Rev	Den	Rev	Den	Rev	Den	Rev	Den	Rev		
Totale	1'140	253	884	210	151	63	119	40	246	70	63	19	317	22
Autovetture	717	210	509	173	123	56	93	35	179	50	57	17	66	19
Motociclette	105	32	94	28	19	6	12	4	51	17	4	1	9	-
Ciclomotori e scooter	240	3	219	3	1	-	1	-	2	1	-	-	216	2
Natanti	27	-	23	-	-	-	4	-	5	-	-	-	14	-
Commerciali ¹	13	2	13	2	5	1	3	-	2	-	1	-	2	1
Rimorchi e semirimorchi	24	6	14	4	1	-	5	1	4	2	1	1	4	-
Altro (trattori, bus, ...)	14	-	12	-	2	-	1	-	3	-	-	-	6	-

¹ Ossia furgoni e autocarri.

Istanze acquisto e porto d'armi, dal 1990

	1990	1991	1992	1993	1994	1995	1996	1997	1998	1999 ¹	2000	2001	2002
Totale istanze	573	1'011	829	749	632	555	474	427	458	1'045	911	746	568
per acquisto armi	545	976	790	706	612	533	443	401	438	892	741	664	536
per porto d'armi	28	35	39	43	20	22	31	26	20	153	170	82	32
con preavviso negativo	7	11	9	5	17	159	14	18

¹ Nel 1999, entrata in vigore della nuova LF sulle armi, gli accessori di armi e le munizioni.



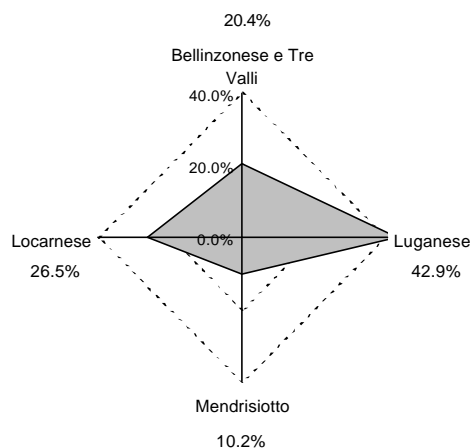
Suicidi per classe d'età, dal 1990

	1990	1991	1992	1993	1994	1995	1996	1997	1998	1999	2000	2001	2002	
Exit¹	8	1	5	3	3
Suicidi²	26	51	47	47	52	45	47	57	56	42	53	52	50	
Uomini	20	47	33	39	37	29	35	47	44	29	38	40	40	
Donne	6	4	14	8	15	16	12	10	12	13	15	12	10	
Svizzeri	22	45	35	34	43	37	31	40	37	29	35	39	40	
Stranieri	4	6	12	13	9	8	16	17	19	13	18	13	10	
<18	-	-	2	-	-	-	-	-	2	-	1	-	-	
da 18 a 24	1	9	3	9	5	6	3	1	3	3	4	4	2	
da 25 a 34	6	11	12	6	8	5	7	8	6	3	10	11	9	
da 35 a 44	3	8	5	5	9	4	10	10	6	9	11	7	9	
da 45 a 54	7	9	10	10	5	9	11	7	8	8	10	10	13	
da 55 a 64	4	6	7	7	10	6	7	15	16	7	6	3	8	
da 65 a 74	-	2	4	5	8	7	3	6	5	5	5	6	2	
> 74	5	6	4	5	7	8	6	10	10	7	6	11	7	
Età media	50.5	44.3	46.5	47.1	51.4	52.1	49.6	54.9	53.9	53.2	47.5	51.9	50.7	
Incidenza	9.1	17.6	16.1	16.0	17.5	14.9	15.4	18.7	18.3	13.7	17.2	16.8	16.2	

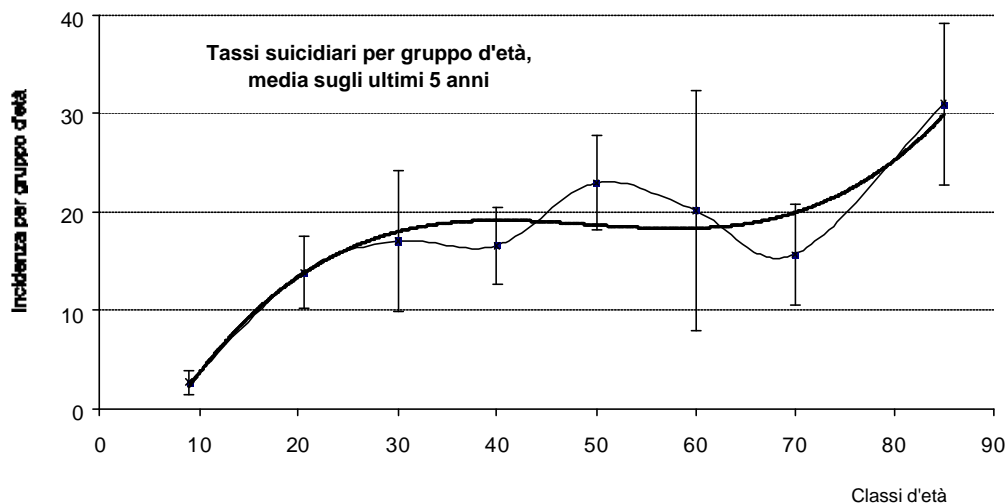
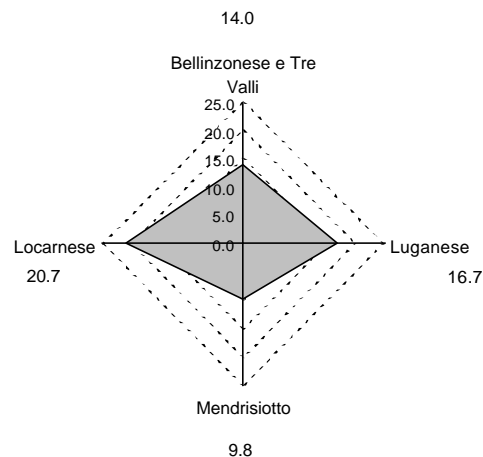
¹ Suicidio assistito nell'eventualità di grave malattia.

² Casi constatati nel cantone, o commessi da persone residenti, fuori cantone.

Distribuzione suicidi per distretto, nel 2002



Incidenza suicidi per distretto, nel 2002



Arresti ¹ nel Cantone, dal 1990

	1990	1991	1992	1993	1994 ²	1995	1996	1997	1998	1999	2000 ³	2001	2002
Totale arresti³	2'430	2'050	1'894	2'353	1'906	2'064	1'885	1'565	1'700	1'197	1'116	1'087	1'048
<i>Per statuto³</i>													
Ticinesi	344	259	188	191	186	157	133	132	91	74	57	33	43
Confederati	503	358	348	333	317	338	345	218	217	181	200	201	151
Stranieri	1'583	1'433	1'358	1'829	1'403	1'569	1'407	1'215	1'392	942	859	853	854
di cui residenti	409	387	411	474	425	519	489	378	437	259	238	202	214
di cui non residenti	1'174	1'046	947	1'355	978	1'050	918	837	955	683	621	651	640
<i>Per genere</i>													
Uomini	2'183	1'831	1'602	2'073	1'656	1'812	1'679	1'388	1'527	1'032	962	960	929
Donne	233	199	256	252	221	229	179	144	117	123	154	127	119
Minorenni	14	20	36	28	29	23	27	33	56	42	16	45	...
di cui ragazzi	14	20	30	23	28	22	23	33	56	40	15	39	...
di cui ragazze	-	-	6	5	1	1	4	-	-	2	1	6	...
<i>Per motivo dell'arresto³</i>													
Inchieste prevenuti	1'385	1'384	1'284	1'434	1'269	1'429	1'404	1'121	1'184	801	704	635	536
Ordini del Ministero Pubblico	79	61	42	51	43	28	26	38	37	44	42	45	44
Pubblicazioni	140	150	118	178	124	140	138	153	215	174	142	143	157
Entrate illegali	200	131	243	310	287	322	218	172	149	77	99	128	161
Violazione del bando	52	32	37	37	49	27	25	22	30	55	57	65	60
Espiazione pena	85	84	64	11	28	30	31	34	25	24	43	44	64
Reati della circolazione stradale	410	122	67	73	34	45	29	13	27	20	18	13	14
Accertamenti d'identità	79	86	39	259	72	43	14	12	33	2	11	14	12
<i>Dati percentuali</i>													
Ticinesi	14.2%	12.6%	9.9%	8.1%	9.8%	7.6%	7.1%	8.4%	5.4%	6.2%	5.1%	3.0%	4.1%
Stranieri	65.1%	69.9%	71.7%	77.7%	73.6%	76.0%	74.6%	77.6%	81.9%	78.7%	77.0%	78.5%	81.5%
Residenti degli stranieri	25.8%	27.0%	30.3%	25.9%	30.3%	33.1%	34.8%	31.1%	31.4%	27.5%	27.7%	23.7%	25.1%
Uomini	89.8%	89.3%	84.6%	88.1%	86.9%	87.8%	89.1%	88.7%	89.8%	86.2%	86.2%	88.3%	88.6%
Minorenni	0.6%	1.0%	1.9%	1.2%	1.5%	1.1%	1.4%	2.1%	3.3%	3.5%	1.4%	4.1%	...
Inchieste prevenuti	57.0%	67.5%	67.8%	60.9%	66.6%	69.2%	74.5%	71.6%	69.6%	66.9%	63.1%	58.4%	51.1%
Ordini del MP	3.3%	3.0%	2.2%	2.2%	2.3%	1.4%	1.4%	2.4%	2.2%	3.7%	3.8%	4.1%	4.2%
Reati LCStr	16.9%	6.0%	3.5%	3.1%	1.8%	2.2%	1.5%	0.8%	1.6%	1.7%	1.6%	1.2%	1.3%
Reati di frontiera	10.4%	8.0%	14.8%	14.7%	17.6%	16.9%	12.9%	12.4%	10.5%	11.0%	14.0%	17.8%	21.1%

¹ Da distinguere dai fermi di polizia. È il Magistrato, se sussistono gli estremi, a commutare il fermo in arresto entro le 24 ore.

² Con l'1.1.1994, modifica del Codice di Procedura Penale sui motivi che giustificano l'arresto.

³ Dal 2000 le somme non contemplano più i minorenni, siccome i dati relativi alle incarcerazioni sono gestiti dal Magistrato competente.

