
Statistica incidenti della circolazione stradale

Rapporto annuale 2011

Indice

| | |
|---|-----------|
| Indice..... | 3 |
| 1 Introduzione..... | 5 |
| 2 Panoramica..... | 7 |
| 2.1 Incidenti e conseguenze..... | 7 |
| 2.1.1 Incidentalità..... | 7 |
| 2.1.2 Incidenti per gravità..... | 7 |
| 2.1.3 Vittime secondo il mezzo di trasporto..... | 8 |
| 2.1.4 Incidenti con vittime secondo la causa..... | 9 |
| 2.2 Incidenti per luogo..... | 10 |
| 2.2.1 Incidenti interno/esterno località, e per genere di strada..... | 10 |
| 2.2.2 Vittime secondo il genere di strada..... | 11 |
| 2.2.3 Incidenti per distretto..... | 12 |
| 2.2.4 Incidenti per comune..... | 14 |
| 2.3 Incidenti in base ai fattori del traffico..... | 16 |
| 2.3.1 Incidenti secondo la dinamica..... | 16 |
| 2.3.2 Incidenti secondo lo stato della strada..... | 16 |
| 2.3.3 Incidenti secondo le condizioni ambientali..... | 17 |
| 2.4 Incidenti per periodo..... | 18 |
| 2.4.1 Incidenti secondo le conseguenze e il mese..... | 18 |
| 2.4.2 Incidenti secondo le conseguenze e il giorno della settimana..... | 18 |
| 2.4.3 Incidenti secondo le conseguenze e l'ora del giorno..... | 19 |
| 2.5 Evoluzione..... | 20 |
| 2.5.1 Evoluzione delle vittime per gravità e genere di strada..... | 20 |
| 2.5.2 Evoluzione indicizzata degli incidenti e delle vittime per utenza del traffico..... | 21 |
| 3 Parte dettagliata..... | 22 |
| 3.1 Protagonisti..... | 22 |
| 3.1.1 Protagonisti secondo la categoria di utenti della strada..... | 22 |
| 3.1.2 Protagonisti secondo l'età e il sesso..... | 22 |
| 3.1.3 Vittime (conducenti e passeggeri) di veicoli a due ruote, secondo l'età..... | 24 |
| 3.1.4 Principali responsabili di incidenti con vittime, per mezzo di trasporto ed età..... | 25 |
| 3.1.5 Principali responsabili di incidenti con vittime, per mezzo di trasporto e anni di licenza..... | 25 |
| 3.1.6 Principali responsabili, per mezzo di trasporto e tasso alcolemico..... | 26 |
| 3.2 Cause..... | 27 |
| 3.2.1 Per causa principale, secondo le conseguenze e interno/esterno località..... | 27 |
| 3.2.2 Dinamica degli incidenti con causa velocità e alcol..... | 28 |
| 3.3 Localizzazione..... | 29 |
| 3.3.1 Distribuzione degli interventi..... | 29 |
| 3.3.2 Autostrada A2..... | 30 |

| | | |
|------------|---------------------------------------|-----------|
| 3.3.3 | Investimento di selvaggina | 31 |
| 4 | Glossario metodologico | 32 |
| 4.1 | Introduzione..... | 32 |
| 4.2 | Definizioni | 32 |
| 4.2.1 | Feriti leggeri..... | 32 |
| 4.2.2 | Feriti gravi..... | 32 |
| 4.2.3 | Morti | 32 |
| 4.2.4 | Vittime | 32 |
| 4.2.5 | Persone coinvolte | 32 |
| 4.2.6 | Tipo di veicolo..... | 32 |
| 4.2.7 | Punto nero..... | 33 |
| 4.3 | Principi di elaborazione..... | 33 |
| 4.3.1 | Statistica di polizia | 33 |
| 4.3.2 | Principio del luogo del decesso | 33 |
| 4.4 | Dati chiave | 33 |
| 4.4.1 | Cifre assolute..... | 33 |
| 4.4.2 | Cifre relative | 33 |
| 5 | Indice delle Tabelle..... | 34 |
| 6 | Indice delle Figure | 35 |

1 Introduzione

Questo rapporto riassume la statistica degli incidenti della circolazione stradale per il cantone Ticino. Le cifre del 2011 integrano già le modifiche conseguenti l'introduzione della nuova Ordinanza sul Registro degli Incidenti Stradali (ORIStr) dell'aprile 2010. Nomenclatura, modalità di codifica e di computo sono uniformi a livello nazionale.

Generalità

Il Ticino, al centro di un asse internazionale prioritario, è pure incuneato nella Lombardia e vive la realtà di un traffico pesante e pendolare importante (ca. 3 000 autocarri e 150 000 veicoli al giorno). Con oltre 600 automobili ogni 1 000 abitanti, il Cantone ha pure il tasso di motorizzazione più elevato della Svizzera; il 77% della domanda di mobilità viene soddisfatta dai mezzi di trasporto individuali, una situazione parzialmente ascrivibile alla particolare conformazione del suo territorio.

Anche per questi motivi, benché negli ultimi anni il divario sia fortemente diminuito, il numero di incidenti con vittime in rapporto alla popolazione residente permane il più alto della Svizzera.

Commento

Negli ultimi 40 anni il numero di decessi sulle strade ticinesi si è ridotto di oltre l'80%, passando dal massimo storico di 97 morti nel 1970, ai 14 del 2011 (in 13 incidenti mortali), la cifra più bassa dal secondo dopoguerra. Si tratta di 9 decessi in meno rispetto al 2010 (-39%). Il numero di feriti nei 5 222 incidenti che hanno comportato l'intervento della polizia è sceso a 1 405 unità, benché la proporzione di quelli gravi sia leggermente aumentata. Dal 2000, ogni anno, si contano comunque mediamente 10 feriti gravi e 64 feriti leggeri in meno.

È altresì positiva la riduzione nel numero dei decessi fra i pedoni (da 10 a 4), che nel 2010 aveva destato particolare preoccupazione, e fra i motociclisti (da 7 a 4), che restano le categorie di utenti con la maggiore vulnerabilità. Le conseguenze dell'essere coinvolti in un incidente sono infatti molto più spesso gravi o letali per i pedoni, fino a oltre 4 volte in rapporto a un automobilista. Inoltre, anche nel 2011 i feriti gravi fra i motociclisti (161) superano quelli degli occupanti di un'auto (72), una condizione da paragonare ulteriormente a una percorrenza annua media fra i motociclisti di molto inferiore.

Il maggior numero di vittime lo si registra sulle strade cantonali, rispettivamente all'interno delle località considerando ogni genere di strada. Le conseguenze sono più spesso gravi in autostrada e all'interno delle località, in quest'ultimo caso di riflesso alla maggior percentuale di vittime fra i pedoni e gli utenti delle due ruote.

Il 16% di tutte le dinamiche si riferisce a collisioni nel manovrare o parcheggiare, il 9% a investimenti di animali. La prima causa di incidente risulta essere la mancata percezione o distrazione. La velocità inadeguata è segnalata nel 2% di tutti i sinistri (nel 5.5% di quelli con vittime, nel 25% di quelli mortali), l'alcol nel 8% (nel 14% di quelli con vittime, nel 20% di quelli mortali).

La fascia d'età che produce il maggior numero di incidenti è quella tra i 35 e i 45 anni. È significativo che nel corso dell'ultimo decennio, la componente di giovani adulti (18-25 anni) coinvolti in incidenti gravi è percentualmente diminuita dello 0.3% annuo, attestandosi al 16.1%.

2 Panoramica

2.1 Incidenti e conseguenze

2.1.1 Incidentalità

Incidentalità

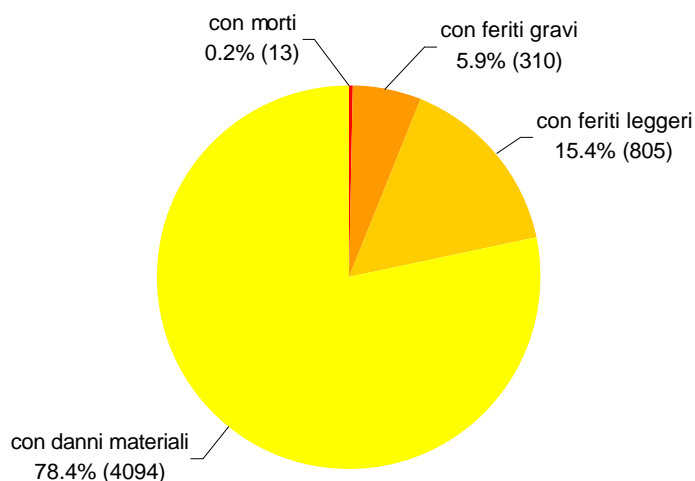
| | 2011 | 2010 | D 11/10 | | Ø 06-10 | |
|-------------------------|--------------|--------------|-------------|--------------|--------------|--------------|
| | | | ass. | in % | ass. | in % |
| Totale incidenti | 5 222 | 5 886 | -664 | -11.3 | 6 104 | -14.4 |
| con vittime | 1 128 | 1 193 | -65 | -5.4 | 1 292 | -12.7 |
| con morti | 13 | 23 | -10 | -43.5 | 19 | -32.3 |
| con feriti gravi | 310 | 292 | 18 | 6.2 | 357 | -13.2 |
| con feriti leggeri | 805 | 878 | -73 | -8.3 | 916 | -12.1 |
| con danni materiali | 4 094 | 4 693 | -599 | -12.8 | 4 812 | -14.9 |
| Totale vittime | 1 419 | 1 502 | -83 | -5.5 | 1 650 | -14.0 |
| Morti | 14 | 23 | -9 | -39.1 | 19 | -27.8 |
| Feriti gravi | 327 | 312 | 15 | 4.8 | 381 | -14.1 |
| Feriti leggeri | 1 078 | 1 167 | -89 | -7.6 | 1 250 | -13.7 |

© Polizia cantonale ticinese

Tabella 1 Incidentalità

2.1.2 Incidenti per gravità

Incidenti per gravità



Fonte: MISTRA

© Polizia cantonale ticinese

Figura 1 Incidenti per gravità

La statistica degli incidenti con soli danni alle cose non rispecchia la dimensione del fenomeno. In generale i protagonisti possono infatti liquidare il sinistro in maniera bonale, salvo casi in cui vi siano

danneggiati che non possono essere immediatamente avvertiti. L'investimento di animali produce danni a terzi, ossia il proprietario dell'animale, o il Cantone in caso di investimento di selvaggina. Anche in caso di infortunio con danni alle persone la polizia non deve necessariamente essere avvertita, se solo il conducente, i suoi parenti o i membri della comunione domestica sono stati feriti in modo insignificante e nessun terzo è coinvolto nell'infortunio.

2.1.3 Vittime secondo il mezzo di trasporto

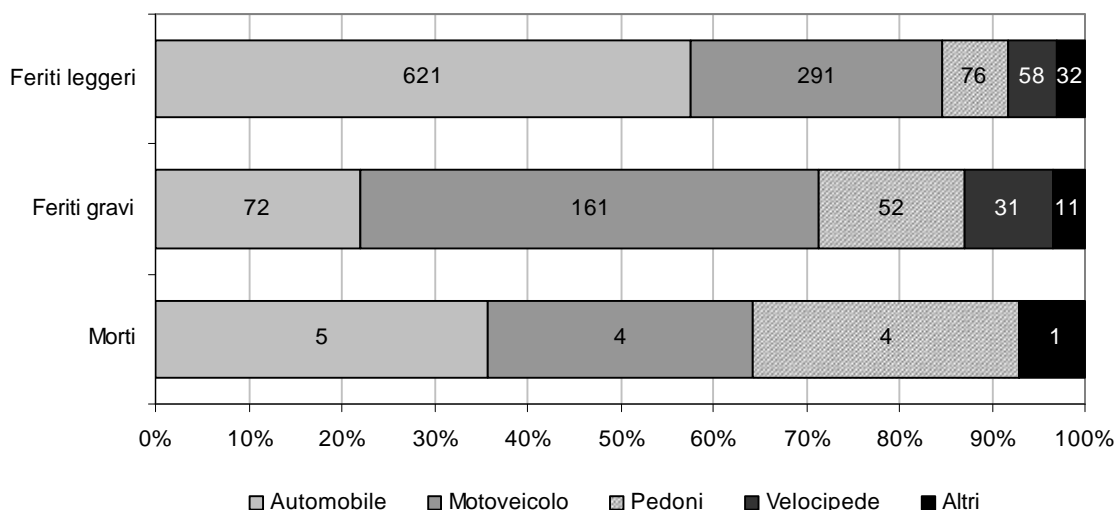
Vittime secondo il mezzo di trasporto

| | 2011 | | | 2010 | | |
|--------------------------------|-----------|--------------|----------------|-----------|--------------|----------------|
| | Morti | Feriti gravi | Feriti leggeri | Morti | Feriti gravi | Feriti leggeri |
| Totale | 14 | 327 | 1 078 | 23 | 312 | 1 167 |
| Automobile | 5 | 72 | 621 | 4 | 79 | 648 |
| Motoveicolo | 4 | 161 | 291 | 7 | 133 | 284 |
| Velocipede | 0 | 31 | 58 | 2 | 35 | 54 |
| Pedoni | 4 | 52 | 76 | 10 | 44 | 94 |
| sul passaggio pedonale | 2 | 17 | 21 | 2 | 19 | 34 |
| fuori da un passaggio pedonale | 2 | 35 | 55 | 8 | 25 | 60 |
| Altri | 1 | 11 | 32 | 0 | 21 | 87 |

© Polizia cantonale ticinese

Tabella 2 Vittime secondo il mezzo di trasporto

Ripartizione delle vittime secondo il mezzo di trasporto



Fonte: MISTRA

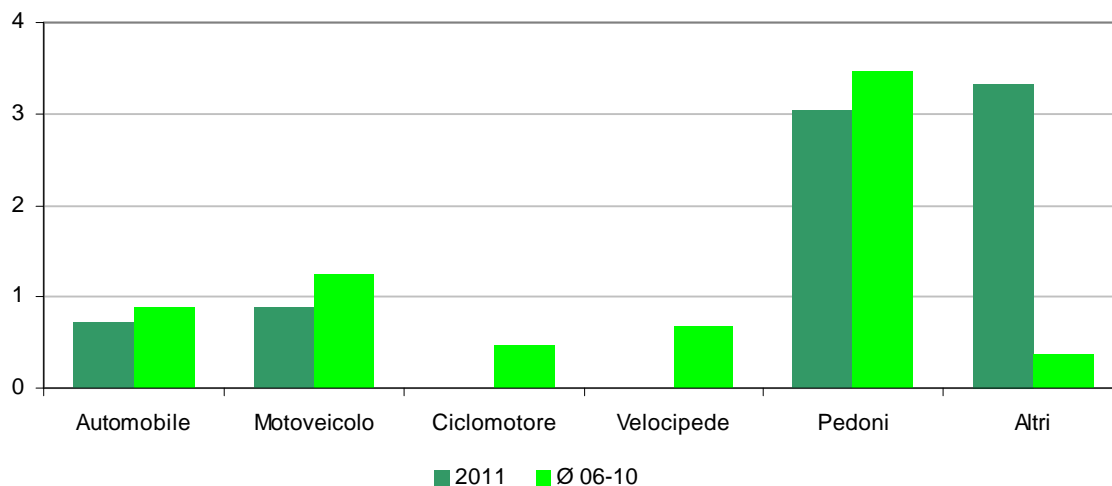
© Polizia cantonale ticinese

Figura 2 Ripartizione delle vittime secondo il mezzo di trasporto

La ripartizione del numero di vittime per mezzo di trasporto non è una misura diretta del grado di rischio incorso dagli utenti. L'esposizione di alcune categorie, come i motociclisti, è infatti contenuta se rapportata al numero di chilometri percorsi (o al tempo di spostamento) in un anno. D'altra parte se in

rapporto al tempo di spostamento l'andare a piedi è la forma di spostamento meno rischiosa, le conseguenze dell'essere coinvolti in un incidente sono molto più spesso gravi o letali.

Letalità secondo il mezzo di trasporto



Fonte: MISTRA

© Polizia cantonale ticinese

Figura 3 Letalità secondo il mezzo di trasporto

2.1.4 Incidenti con vittime secondo la causa

Incidenti con vittime secondo la causa

| | Con morti | | Con feriti gravi | | Con feriti leggeri | |
|-------------------------------------|-----------|--------------|------------------|--------------|--------------------|--------------|
| | ass. | in % | ass. | in % | ass. | in % |
| Totale | 13 | 100.0 | 310 | 100.0 | 805 | 100.0 |
| Influsso diretto del conducente | 8 | 61.5 | 165 | 53.2 | 451 | 56.0 |
| disattenzione momentanea | 1 | 7.7 | 48 | 15.5 | 204 | 25.3 |
| influenza dell'alcol | 2 | 15.4 | 42 | 13.6 | 107 | 13.3 |
| spossatezza, colpo di sonno | 0 | 0.0 | 8 | 2.6 | 16 | 2.0 |
| influenza di stupefacenti | 2 | 15.4 | 2 | 0.7 | 3 | 0.4 |
| Influenze esterne (animali, ecc...) | 1 | 7.7 | 23 | 7.4 | 28 | 3.5 |
| Difetti del veicolo | 1 | 7.7 | 5 | 1.6 | 6 | 0.8 |
| Traffico/norme di circolazione | 7 | 53.8 | 172 | 55.5 | 443 | 55.0 |
| velocità inadeguata | 4 | 30.8 | 20 | 6.5 | 42 | 5.2 |
| retromarcia imprudente | 1 | 7.7 | 11 | 3.6 | 20 | 2.5 |
| Comportamento del pedone | 2 | 15.4 | 14 | 4.5 | 28 | 3.5 |
| Causa sconosciuta | 0 | 0.0 | 2 | 0.7 | 6 | 0.8 |

Tabella 3 Incidenti con vittime secondo la causa

Sono registrate fino a tre cause legate ai protagonisti, al veicolo o al tracciato. L'indicazione di una o più cause da parte della polizia ha solo valenza statistica.

2.2 Incidenti per luogo

2.2.1 Incidenti interno/esterno località, e per genere di strada

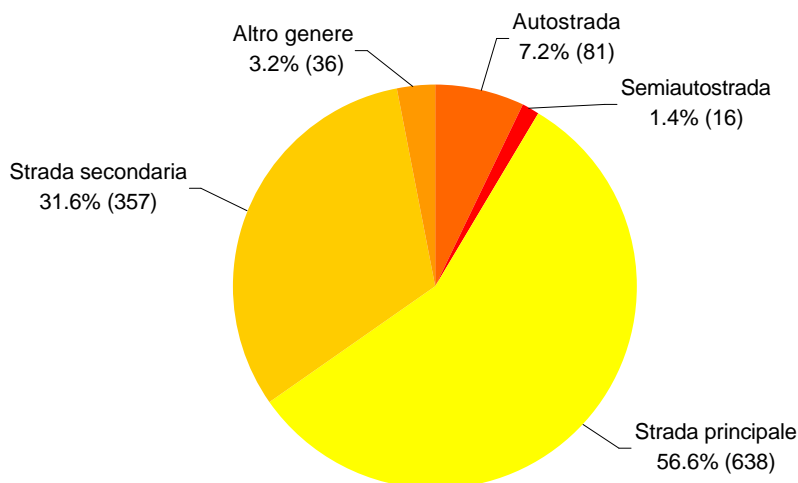
Incidenti interno/esterno località, e per genere di strada

| | Totale | | | | Con vittime | | | |
|-------------------------|--------------|--------------|-------------|--------------|--------------|--------------|------------|--------------|
| | 2011 | 2010 | D | Ø | 2011 | 2010 | D | Ø |
| | | | 11/10 | 06-10 | | | 11/10 | 06-10 |
| Totale | 5 222 | 5 886 | -664 | 6 104 | 1 128 | 1 193 | -65 | 1 292 |
| Totale interno località | 3 737 | 4 254 | -517 | 4 413 | 778 | 822 | -44 | 873 |
| Semiautostrada | 0 | 0 | 0 | 1 | 0 | 0 | 0 | 0 |
| Strada principale | 1 757 | 1 898 | -141 | 1 927 | 448 | 455 | -7 | 486 |
| Strada secondaria | 1 299 | 1 391 | -92 | 1 400 | 300 | 327 | -27 | 352 |
| Altro genere | 681 | 965 | -284 | 1 085 | 30 | 40 | -10 | 36 |
| Totale fuori località | 1 084 | 1 153 | -69 | 1 201 | 269 | 273 | -4 | 873 |
| Semiautostrada | 62 | 37 | 25 | 54 | 16 | 12 | 4 | 15 |
| Strada principale | 749 | 820 | -71 | 1 899 | 190 | 185 | 5 | 210 |
| Strada secondaria | 215 | 215 | 0 | 1 383 | 57 | 67 | -10 | 65 |
| Altro genere | 58 | 81 | -23 | 1 017 | 6 | 9 | -3 | 10 |
| Autostrada | 401 | 479 | -78 | 490 | 81 | 98 | 171 | 119 |

© Polizia cantonale ticinese

Tabella 4 Incidenti interno/esterno località, e per genere di strada

Incidenti con vittime per genere di strada



Fonte: MISTRA

© Polizia cantonale ticinese

Figura 4 Incidenti con vittime per genere di strada

Sono strade principali le strade indicate dal segnale "Strada principale", e le strade contrassegnate come tali dai cartelli di località blu o dagli indicatori di direzione, sulle quali i conducenti beneficiano della precedenza alle intersezioni. Le strade secondarie sono tutte le strade il cui inizio non è

segnalato in modo particolare e sulle quali sono applicabili le norme generali della circolazione (per es. la precedenza da destra).

L'interno delle località (strade urbane) è indicata dall'apposita segnaletica di inizio e fine località sulle strade principali e secondarie.

2.2.2 Vittime secondo il genere di strada

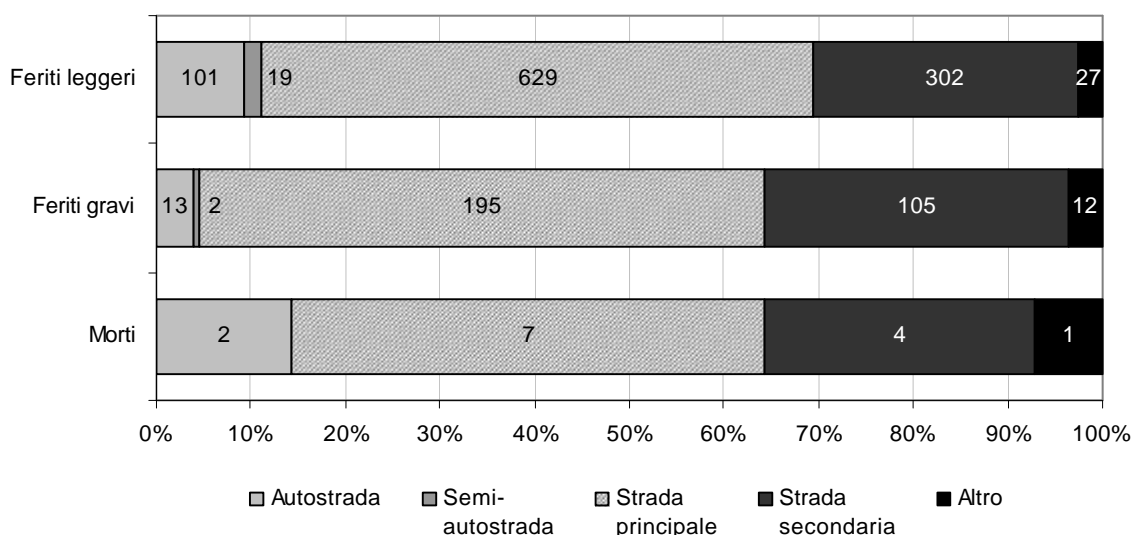
Vittime secondo il genere di strada

| | 2011 | | | 2010 | | |
|-------------------|-----------|--------------|----------------|-----------|--------------|----------------|
| | Morti | Feriti gravi | Feriti leggeri | Morti | Feriti gravi | Feriti leggeri |
| Totale | 14 | 327 | 1 078 | 23 | 312 | 1 167 |
| Autostrada | 2 | 13 | 101 | 1 | 25 | 124 |
| Semiautostrada | 0 | 2 | 19 | 0 | 0 | 20 |
| Strada principale | 7 | 195 | 629 | 14 | 160 | 638 |
| Strada secondaria | 4 | 105 | 302 | 6 | 113 | 348 |
| Altri | 1 | 12 | 27 | 2 | 14 | 37 |

© Polizia cantonale ticinese

Tabella 5 Vittime secondo il genere di strada

Ripartizione delle vittime secondo il genere di strada



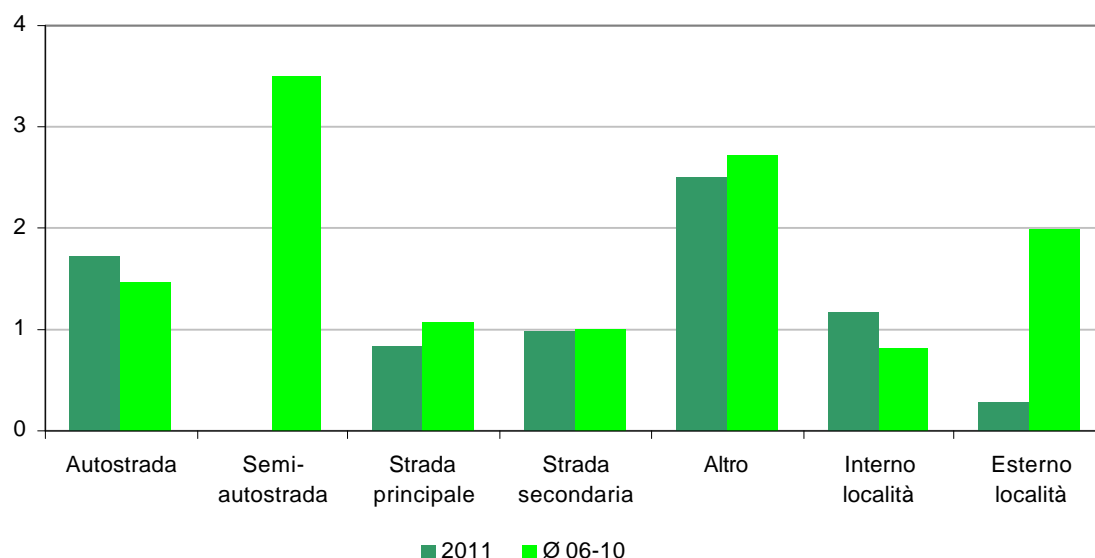
Fonte: MISTRA

© Polizia cantonale ticinese

Figura 5 Ripartizione delle vittime secondo il genere di strada

La pericolosità per genere di strada va rapportata al numero dei chilometri percorsi dagli utenti, e non alla loro lunghezza. In autostrada ad esempio si percorre circa un terzo dei chilometri effettuati, benchè questa non rappresenti che il 3% dell'intera rete stradale. Va inoltre considerato che il volume del traffico può mutare sensibilmente nel corso degli anni.

Letalità secondo il genere di strada



Fonte: MISTRA

© Polizia cantonale ticinese

Figura 6 Letalità secondo il genere di strada

2.2.3 Incidenti per distretto

Il numero di incidenti per distretto, benché soprattutto determinato dalla popolazione residente e dal suo atteggiamento verso la politica dei trasporti, è influenzato dalla presenza o vicinanza di poli commerciali, industriali, di servizi o di svago. Il passaggio sul territorio di una o più strade nazionali (autostrada o semiautostrada), per quanto in misura minore, può ulteriormente influire sui conteggi.

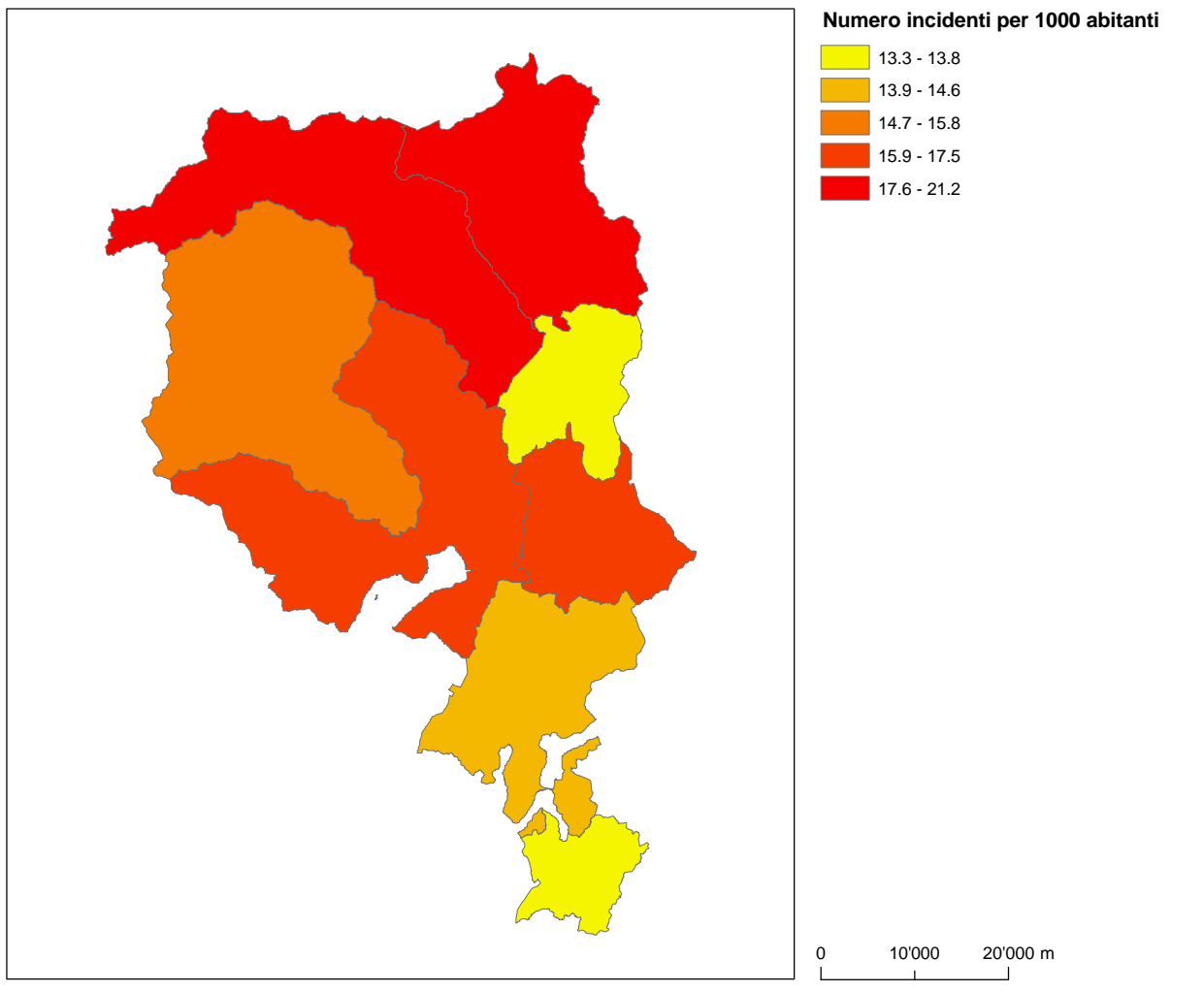
Incidenti per distretto

| | Totale | | | | Con vittime | | | |
|-------------|--------|-------|--------|--------|-------------|------|--------|--------|
| | 2011 | 2010 | D11/10 | Ø06-10 | 2011 | 2010 | D11/10 | Ø06-10 |
| Bellinzona | 845 | 1 048 | -203 | 1 012 | 171 | 196 | -25 | 205 |
| Blenio | 116 | 118 | -2 | 125 | 20 | 16 | 4 | 21 |
| Leventina | 208 | 296 | -88 | 271 | 33 | 50 | -17 | 53 |
| Locarno | 1 040 | 1 117 | -77 | 1 312 | 243 | 238 | 5 | 309 |
| Lugano | 2 078 | 2 307 | -229 | 2 486 | 468 | 493 | -25 | 523 |
| Mendrisio | 677 | 722 | -45 | 790 | 152 | 147 | 5 | 170 |
| Riviera | 165 | 175 | -10 | 194 | 30 | 30 | 0 | 35 |
| Vallemaggia | 93 | 103 | -10 | 118 | 11 | 23 | -12 | 19 |

© Polizia cantonale ticinese

Tabella 6 Incidenti per distretto

Incidenti totali: frequenza secondo il distretto



Fonte: MISTRA

© Polizia cantonale ticinese

Figura 7 Incidenti totali: frequenza secondo il distretto

2.2.4 Incidenti per comune

Come per la ripartizione in base al distretto, il numero di incidenti per comune, benché determinato dalla popolazione residente e dal suo atteggiamento verso la politica dei trasporti, è fortemente influenzato dalla presenza di poli commerciali, industriali, di servizi o di svago. Per alcuni comuni si pone inoltre il tema degli incidenti con investimento di selvatico.

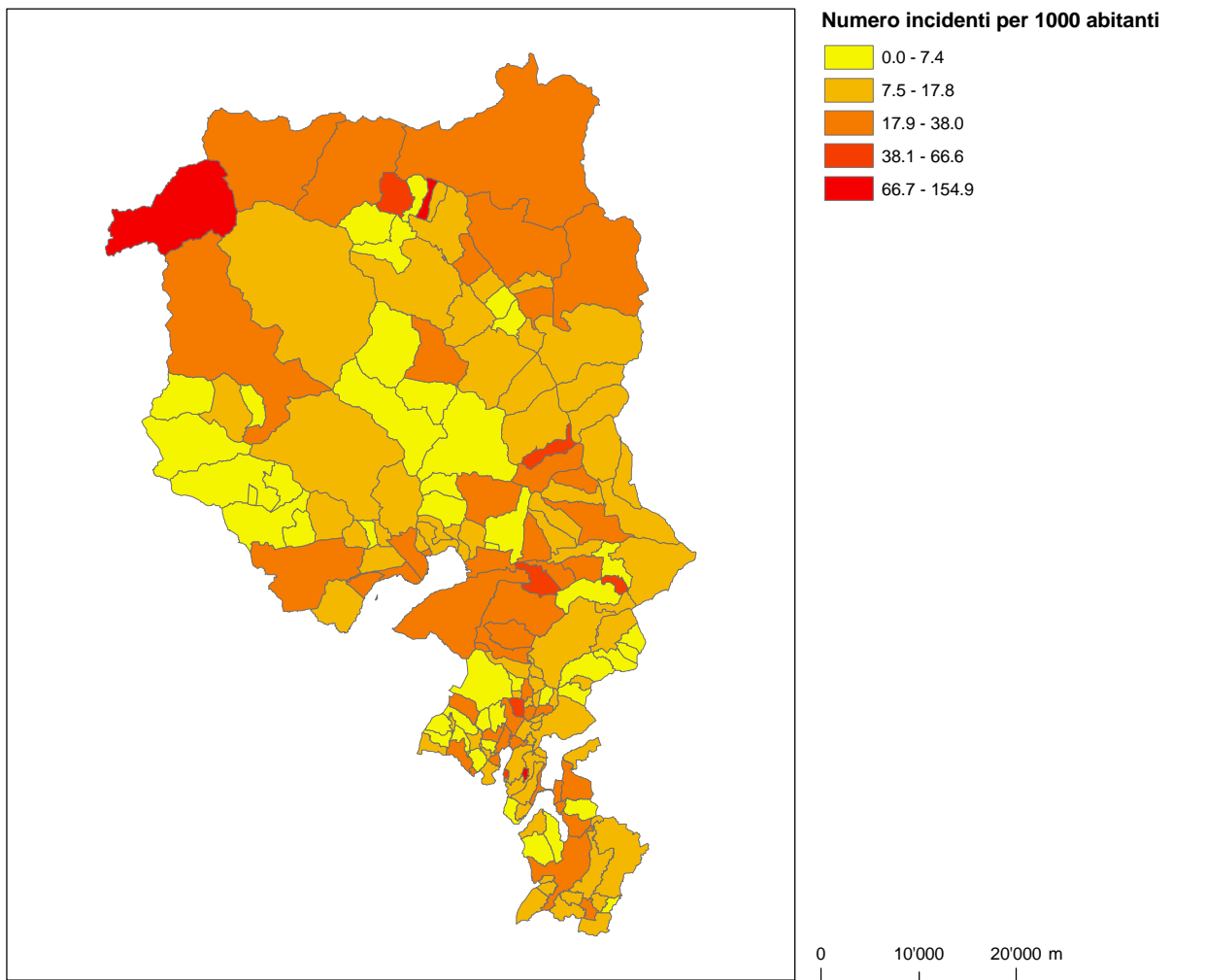
Incidenti per comune

| | Totale | | | | Con vittime | | | |
|------------------|--------|-------|--------|--------|-------------|------|--------|--------|
| | 2011 | 2010 | D11/10 | Ø06-10 | 2011 | 2010 | D11/10 | Ø06-10 |
| Lugano | 861 | 969 | -108 | 1 050 | 179 | 179 | 0 | 194 |
| Locarno | 395 | 378 | 17 | 427 | 74 | 79 | -5 | 99 |
| Bellinzona | 312 | 371 | -59 | 362 | 51 | 77 | -26 | 78 |
| Mendrisio | 255 | 236 | 19 | 240 | 56 | 50 | 6 | 49 |
| Giubiasco | 131 | 155 | -24 | 139 | 35 | 26 | 9 | 27 |
| Gambarogno | 122 | 98 | 24 | 98 | 41 | 23 | 18 | 23 |
| Chiasso | 122 | 140 | -18 | 147 | 21 | 18 | 3 | 24 |
| Ascona | 109 | 150 | -41 | 147 | 27 | 25 | 2 | 28 |
| Cadenazzo | 97 | 123 | -26 | 106 | 23 | 26 | -3 | 25 |
| Biasca | 95 | 104 | -9 | 108 | 17 | 17 | 0 | 18 |
| Agno | 89 | 83 | 6 | 88 | 28 | 24 | 4 | 21 |
| Monteceneri | 88 | 98 | -10 | 98 | 14 | 24 | -10 | 24 |
| Minusio | 82 | 100 | -18 | 84 | 14 | 27 | -13 | 20 |
| Losone | 77 | 82 | -5 | 95 | 15 | 12 | 3 | 19 |
| Balerna | 77 | 77 | 0 | 91 | 20 | 18 | 2 | 23 |
| Airolo | 62 | 101 | -39 | 80 | 10 | 12 | -2 | 15 |
| Massagno | 62 | 66 | -4 | 86 | 20 | 13 | 7 | 14 |
| Muralto | 60 | 81 | -21 | 78 | 18 | 13 | 5 | 16 |
| Manno | 58 | 58 | 0 | 54 | 13 | 9 | 4 | 12 |
| Arbedo-Castione | 54 | 73 | -19 | 69 | 10 | 9 | 1 | 13 |
| Camorino | 54 | 93 | -39 | 80 | 12 | 18 | -6 | 15 |
| Sant'Antonino | 54 | 68 | -14 | 73 | 6 | 9 | -3 | 13 |
| Paradiso | 52 | 63 | -11 | 57 | 9 | 12 | -3 | 9 |
| Bioggio | 50 | 54 | -4 | 59 | 9 | 12 | -3 | 16 |
| Caslano | 49 | 47 | 2 | 51 | 15 | 20 | -5 | 15 |
| Vezia | 47 | 59 | -12 | 47 | 6 | 16 | -10 | 13 |
| Capriasca | 46 | 70 | -24 | 49 | 11 | 15 | -4 | 10 |
| Grancia | 45 | 51 | -6 | 70 | 4 | 6 | -2 | 7 |
| Collina d'Oro | 42 | 52 | -10 | 39 | 16 | 9 | 7 | 8 |
| Maggia | 42 | 37 | 5 | 49 | 4 | 8 | -4 | 7 |
| Tenero-Contra | 41 | 46 | -5 | 51 | 8 | 9 | -1 | 12 |
| Stabio | 40 | 47 | -7 | 51 | 9 | 12 | -3 | 13 |
| Morbio Inferiore | 38 | 56 | -18 | 51 | 8 | 7 | 1 | 8 |
| Acquarossa | 37 | 50 | -13 | 49 | 3 | 6 | -3 | 9 |
| Blenio | 37 | 37 | 0 | 39 | 9 | 6 | 3 | 6 |
| Quinto | 36 | 57 | -21 | 43 | 7 | 7 | 0 | 7 |
| Melide | 36 | 34 | 2 | 52 | 9 | 9 | 0 | 15 |
| Altri | 1 268 | 1 422 | -154 | 1 751 | 297 | 331 | -34 | 410 |

© Polizia cantonale ticinese

Tabella 7 Incidenti per comune

Incidenti totali: frequenza secondo il comune



Fonte: MISTRA

© Polizia cantonale ticinese

Figura 8 Incidenti totali: frequenza secondo il comune

2.3 Incidenti in base ai fattori del traffico

2.3.1 Incidenti secondo la dinamica

Incidenti secondo la dinamica

| | Totale | | Con vittime | | Con danni mater. | |
|--|--------|-------|-------------|-------|------------------|-------|
| | ass. | in % | ass. | in % | ass. | in % |
| Incidente causato da sbandamento o per causa propria | 1 001 | 19.2% | 320 | 28.4% | 681 | 16.6% |
| Incidente nel sorpassare o nel cambiare corsia | 410 | 7.9% | 72 | 6.4% | 338 | 8.3% |
| Incidente di tamponamento | 1 259 | 24.1% | 243 | 21.5% | 1 016 | 24.8% |
| Incidente nel lasciare una strada | 292 | 5.6% | 123 | 10.9% | 169 | 4.1% |
| Collisione nell'immissione in una strada | 440 | 8.4% | 119 | 10.5% | 321 | 7.8% |
| Incidente nell'attraversare la carreggiata | 154 | 2.9% | 51 | 4.5% | 103 | 2.5% |
| Collisione frontale | 164 | 3.1% | 47 | 4.2% | 117 | 2.9% |
| Incidente nel parcheggiare | 860 | 16.5% | 13 | 1.2% | 847 | 20.7% |
| Incidente con pedone | 123 | 2.4% | 119 | 10.5% | 4 | 0.1% |
| Incidente con animale | 468 | 9.0% | 6 | 0.5% | 462 | 11.3% |
| Altra causa | 51 | 1.0% | 15 | 1.3% | 36 | 0.9% |

© Polizia cantonale ticinese

Tabella 8 Incidenti secondo la dinamica

2.3.2 Incidenti secondo lo stato della strada

Incidenti secondo lo stato della strada

| | Totale | | | | Con vittime | | | |
|-------------------------------|--------|-------|-------|-------|-------------|------|-------|-------|
| | 2011 | 2010 | D | Ø | 2011 | 2010 | D | Ø |
| | | | 11-10 | 06-10 | | | 11-10 | 06-10 |
| Asciutto | 4 268 | 4 419 | -151 | 4 783 | 936 | 951 | -15 | 1 052 |
| Umido | 319 | 391 | -72 | 361 | 61 | 70 | -9 | 65 |
| Bagnato | 559 | 879 | -320 | 782 | 116 | 144 | -28 | 148 |
| Viscido per poltiglia di neve | 3 | 37 | -34 | 27 | 1 | 9 | -8 | 6 |
| Coperto di neve | 9 | 109 | -100 | 104 | 1 | 10 | -9 | 9 |
| Gelato | 20 | 51 | -31 | 46 | 10 | 9 | 1 | 11 |
| Altro | 44 | 0 | 44 | 2 | 3 | 0 | 3 | 0 |

© Polizia cantonale ticinese

Tabella 9 Incidenti secondo lo stato della strada

2.3.3 Incidenti secondo le condizioni ambientali

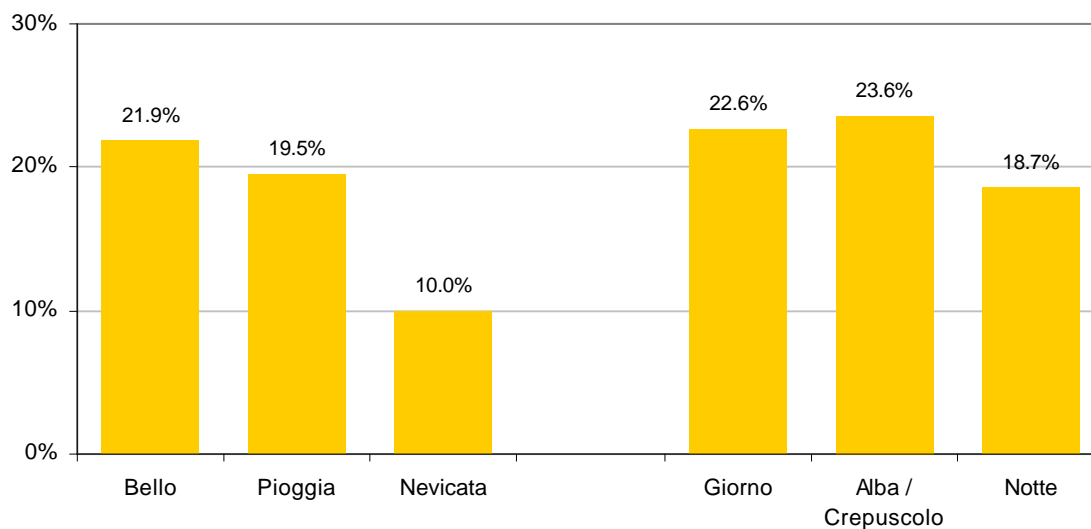
Incidenti secondo le condizioni meteorologiche

| | Totale | | | | Con vittime | | | |
|----------------------|--------|-------|-------|-------|-------------|-------|-------|-------|
| | 2011 | 2010 | D | Ø | 2011 | 2010 | D | Ø |
| | | | 11-10 | 06-10 | | | 11-10 | 06-10 |
| Senza precipitazioni | 4 695 | 4 995 | -300 | 5 319 | 1 028 | 1 055 | -27 | 1 156 |
| Pioggia | 498 | 748 | -250 | 665 | 97 | 123 | -26 | 124 |
| Nevicata | 10 | 139 | -129 | 118 | 1 | 15 | -14 | 13 |
| Altro / Sconosciuto | 1 | 0 | 1 | 0 | 1 | 0 | 1 | 0 |
| Giorno | 3 609 | 4 113 | -504 | 4 170 | 816 | 883 | -67 | 911 |
| Alba / Crepuscolo | 314 | 327 | -13 | 342 | 74 | 63 | 11 | 77 |
| Notte | 1 276 | 1 446 | -170 | 1 592 | 238 | 247 | -9 | 303 |
| Altro / Sconosciuto | 23 | 0 | 23 | 0 | 0 | 0 | 0 | 0 |

© Polizia cantonale ticinese

Tabella 10 Incidenti secondo le condizioni ambientali

Frazione degli incidenti con vittime (sul totale) secondo le condizioni ambientali



Fonte: MISTRA

© Polizia cantonale ticinese

Figura 9 Frazione degli incidenti con vittime (sul totale) secondo le condizioni ambientali

2.4 Incidenti per periodo

2.4.1 Incidenti secondo le conseguenze e il mese

Incidenti secondo le conseguenze e il mese

| | Totale | | | | Con vittime | | | |
|-----------|--------|------|-------|-------|-------------|------|-------|-------|
| | 2011 | 2010 | D | Ø | 2011 | 2010 | D | Ø |
| | | | 11/10 | 06-10 | | | 11/10 | 06-10 |
| Gennaio | 358 | 429 | -71 | 468 | 69 | 67 | 2 | 70 |
| Febbraio | 411 | 392 | 19 | 439 | 62 | 70 | -8 | 82 |
| Marzo | 457 | 473 | -16 | 508 | 67 | 95 | -28 | 97 |
| Aprile | 487 | 487 | 0 | 512 | 107 | 111 | -4 | 107 |
| Maggio | 553 | 508 | 45 | 528 | 140 | 98 | 42 | 121 |
| Giugno | 416 | 510 | -94 | 507 | 98 | 107 | -9 | 115 |
| Luglio | 491 | 529 | -38 | 582 | 134 | 123 | 11 | 148 |
| Agosto | 386 | 458 | -72 | 471 | 99 | 112 | -13 | 114 |
| Settembre | 429 | 522 | -93 | 533 | 97 | 123 | -26 | 128 |
| Ottobre | 446 | 526 | -80 | 543 | 99 | 120 | -21 | 123 |
| Novembre | 388 | 505 | -117 | 488 | 76 | 81 | -5 | 99 |
| Dicembre | 400 | 547 | -147 | 526 | 80 | 86 | -6 | 89 |

© Polizia cantonale ticinese

Tabella 11 Incidenti secondo le conseguenze e il mese

2.4.2 Incidenti secondo le conseguenze e il giorno della settimana

Incidenti secondo le conseguenze e il giorno della settimana

| | Totale | | | | Con vittime | | | |
|-----------|--------|------|-------|-------|-------------|------|-------|-------|
| | 2011 | 2010 | D | Ø | 2011 | 2010 | D | Ø |
| | | | 11/10 | 06-10 | | | 11/10 | 06-10 |
| Lunedì | 695 | 806 | -111 | 884 | 142 | 172 | -30 | 185 |
| Martedì | 815 | 867 | -52 | 877 | 176 | 176 | 0 | 179 |
| Mercoledì | 773 | 893 | -120 | 919 | 166 | 164 | 2 | 190 |
| Giovedì | 757 | 889 | -132 | 912 | 176 | 159 | 17 | 186 |
| Venerdì | 906 | 1053 | -147 | 1032 | 176 | 219 | -43 | 217 |
| Sabato | 741 | 793 | -52 | 854 | 158 | 174 | -16 | 185 |
| Domenica | 535 | 585 | -50 | 626 | 134 | 129 | 5 | 151 |

© Polizia cantonale ticinese

Tabella 12 Incidenti secondo le conseguenze e il giorno della settimana

2.4.3 Incidenti secondo le conseguenze e l'ora del giorno

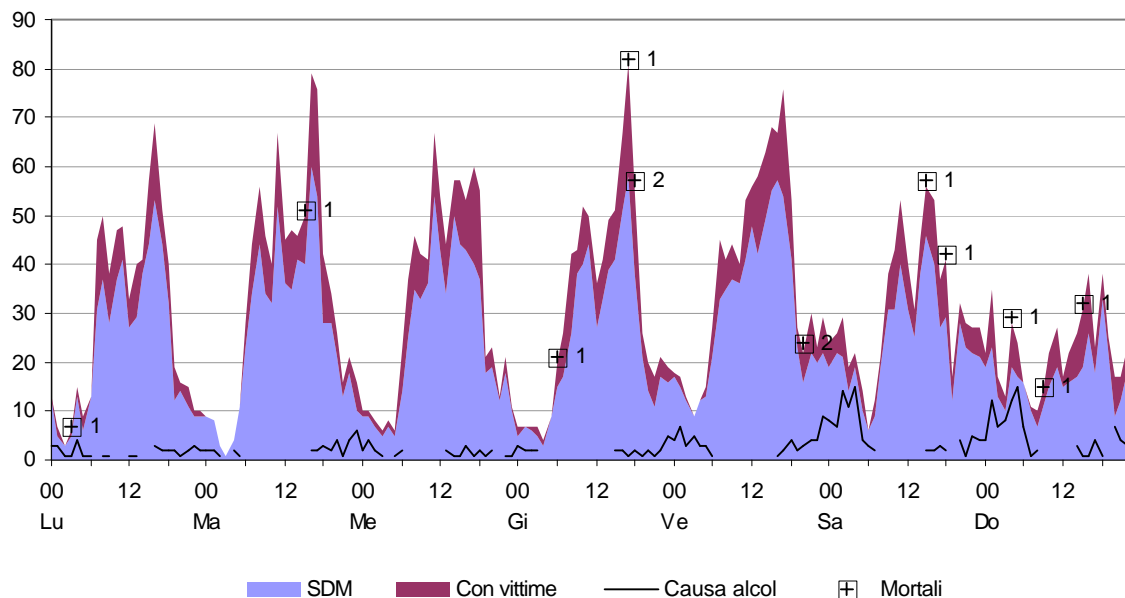
Incidenti secondo le conseguenze e l'ora del giorno

| | Totale | | | | Con vittime | | | |
|---------------|--------|------|-------|-------|-------------|------|-------|-------|
| | 2011 | 2010 | D | Ø | 2011 | 2010 | D | Ø |
| | | | 11/10 | 06-10 | | | 11/10 | 06-10 |
| 00.00 - 01.59 | 213 | 219 | -6 | 252 | 34 | 31 | 3 | 54 |
| 02.00 - 03.59 | 141 | 144 | -3 | 159 | 27 | 30 | -3 | 36 |
| 04.00 - 05.59 | 181 | 153 | 28 | 180 | 33 | 31 | 2 | 37 |
| 06.00 - 07.59 | 353 | 352 | 1 | 361 | 86 | 78 | 8 | 91 |
| 08.00 - 09.59 | 531 | 602 | -71 | 580 | 116 | 117 | -1 | 114 |
| 10.00 - 11.59 | 650 | 693 | -43 | 739 | 132 | 121 | 11 | 140 |
| 12.00 - 13.59 | 564 | 673 | -109 | 708 | 123 | 155 | -32 | 162 |
| 14.00 - 15.59 | 697 | 820 | -123 | 835 | 136 | 155 | -19 | 168 |
| 16.00 - 17.59 | 830 | 956 | -126 | 960 | 205 | 218 | -13 | 221 |
| 18.00 - 19.59 | 493 | 617 | -124 | 618 | 119 | 146 | -27 | 148 |
| 20.00 - 21.59 | 292 | 357 | -65 | 370 | 67 | 62 | 5 | 65 |
| 22.00 - 23.59 | 277 | 300 | -23 | 342 | 50 | 49 | 1 | 55 |

© Polizia cantonale ticinese

Tabella 13 Incidenti secondo le conseguenze e l'ora del giorno

Incidenti secondo il giorno e l'ora



Fonte: MISTRA

© Polizia cantonale ticinese

Figura 10 Incidenti secondo il giorno e l'ora

2.5 Evoluzione

2.5.1 Evoluzione delle vittime per gravità e genere di strada

L'evoluzione storica degli incidenti stradali è influenzata da cambiamenti nelle procedure di registrazione. Per questo il grafico riporta i dati dal 1995, anno d'introduzione del rilevamento su supporto informatico. A volte le variazioni sono invece dovute a un singolo evento straordinario, come per l'anno 2001 in conseguenza degli 11 morti dell'incidente nella Galleria del San Gottardo.

Vittime per gravità e genere di strada

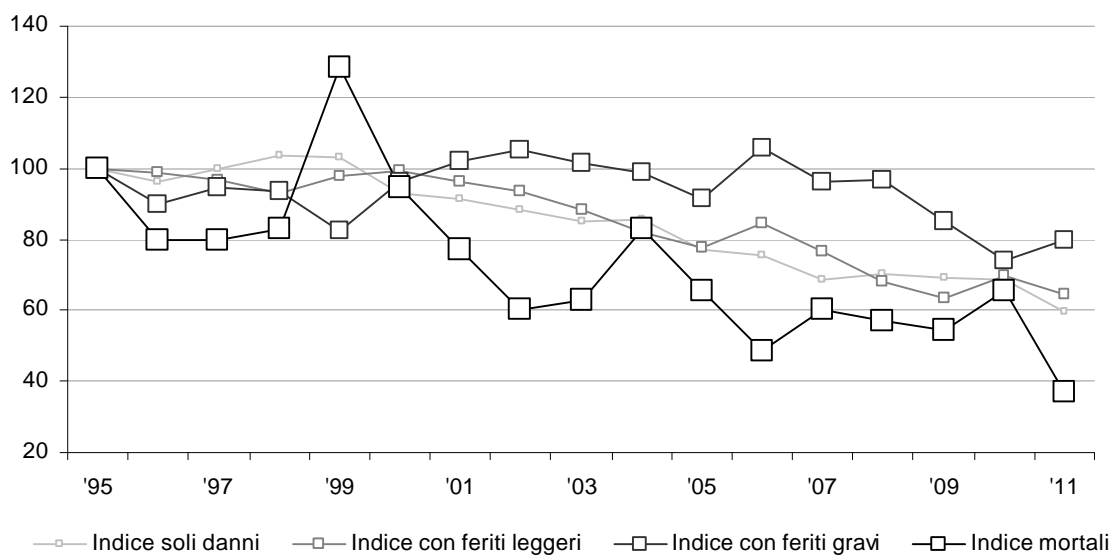
| | Totale | Autostrada | Semi- autostrada | Strada principale | Strada secondaria | Altro genere |
|-----------------------|---------------|-------------------|-----------------------------|------------------------------|------------------------------|-------------------------|
| Vittime | | | | | | |
| 2005 | 1 730 | 172 | 29 | 994 | 489 | 46 |
| 2006 | 1 769 | 196 | 16 | 949 | 550 | 58 |
| 2007 | 1 727 | 226 | 22 | 917 | 512 | 50 |
| 2008 | 1 655 | 176 | 23 | 935 | 474 | 47 |
| 2009 | 1 442 | 121 | 31 | 805 | 436 | 49 |
| 2010 | 1 502 | 150 | 20 | 812 | 467 | 53 |
| 2011 | 1 419 | 116 | 21 | 831 | 411 | 40 |
| Morti | | | | | | |
| 2005 | 24 | 2 | 1 | 14 | 5 | 2 |
| 2006 | 15 | 2 | 0 | 7 | 6 | 0 |
| 2007 | 19 | 5 | 0 | 7 | 5 | 2 |
| 2008 | 20 | 2 | 2 | 11 | 3 | 2 |
| 2009 | 19 | 3 | 2 | 9 | 4 | 1 |
| 2010 | 23 | 1 | 0 | 14 | 6 | 2 |
| 2011 | 14 | 2 | 0 | 7 | 4 | 1 |
| Feriti gravi | | | | | | |
| 2005 | 385 | 19 | 7 | 228 | 117 | 14 |
| 2006 | 410 | 31 | 2 | 211 | 146 | 20 |
| 2007 | 387 | 25 | 4 | 195 | 149 | 14 |
| 2008 | 412 | 19 | 8 | 232 | 138 | 15 |
| 2009 | 349 | 18 | 4 | 192 | 120 | 15 |
| 2010 | 312 | 25 | 0 | 160 | 113 | 14 |
| 2011 | 327 | 13 | 2 | 195 | 105 | 12 |
| Feriti leggeri | | | | | | |
| 2005 | 1 321 | 151 | 21 | 752 | 367 | 30 |
| 2006 | 1 344 | 163 | 14 | 731 | 398 | 38 |
| 2007 | 1 321 | 196 | 18 | 715 | 358 | 34 |
| 2008 | 1 223 | 155 | 13 | 692 | 333 | 30 |
| 2009 | 1 074 | 100 | 25 | 604 | 312 | 33 |
| 2010 | 1 167 | 124 | 20 | 638 | 348 | 37 |
| 2011 | 1 078 | 101 | 19 | 629 | 302 | 27 |

© Polizia cantonale ticinese

Tabella 14 Vittime per gravità e genere di strada

2.5.2 Evoluzione indicizzata degli incidenti e delle vittime per utenza del traffico

Incidenti per gravità



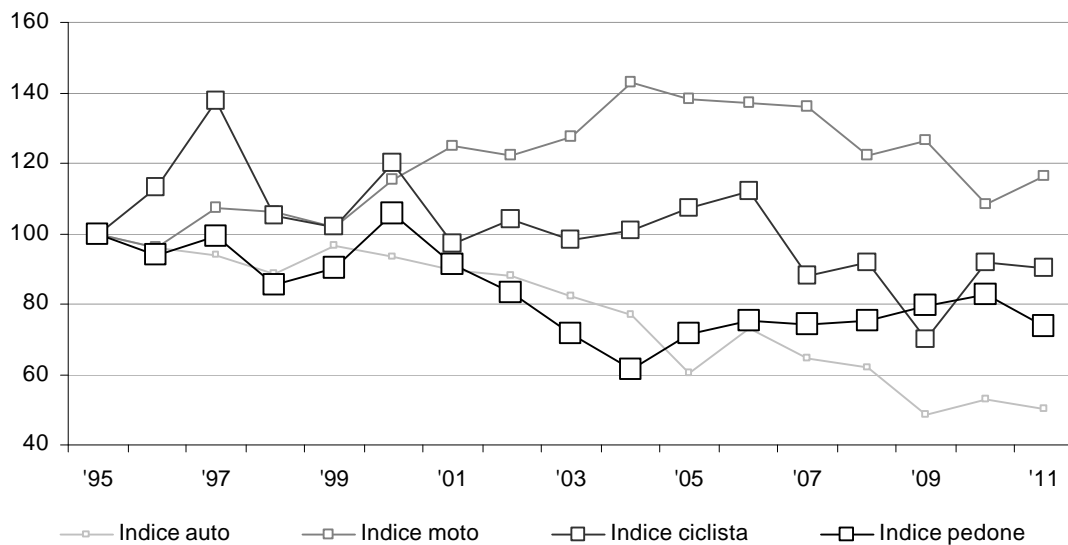
Fonte: MISTRA

© Polizia cantonale ticinese

Figura 11 Incidenti per gravità

La rilevazione degli incidenti minori non è completa (cfr. glossario metodologico), questa limitazione riguarda principalmente i sinistri con soli danni materiali.

Vittime per utenza del traffico



Fonte: MISTRA

© Polizia cantonale ticinese

Figura 12 Vittime per utenza del traffico

3 Parte dettagliata

3.1 Protagonisti

3.1.1 Protagonisti secondo la categoria di utenti della strada

Protagonisti (conducenti, passeggeri, pedoni) secondo la categoria di utenti

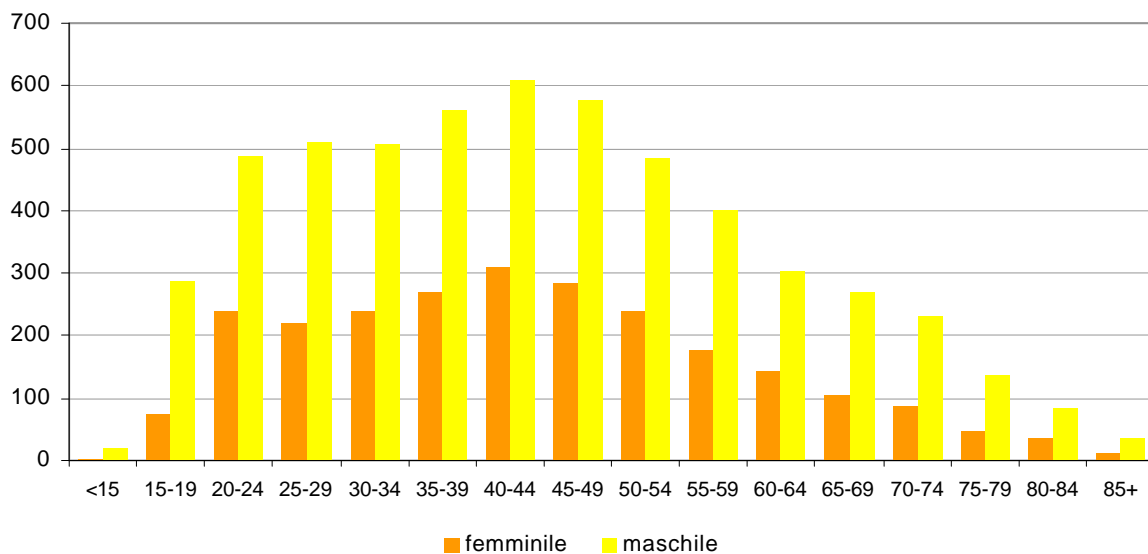
| | Totale | Illesi | Vittime | | | |
|--------------------|--------|--------|---------|-------|--------------|----------------|
| | | | Totale | Morti | Feriti gravi | Feriti leggeri |
| Automobile | 7 400 | 6 702 | 698 | 5 | 72 | 621 |
| Autocarro | 237 | 231 | 6 | 0 | 2 | 4 |
| Autofurgone | 342 | 328 | 14 | 1 | 5 | 8 |
| Moto ≥ 25 kw | 454 | 195 | 259 | 4 | 93 | 162 |
| Moto < 25 kw | 184 | 77 | 107 | 0 | 37 | 70 |
| Motoleggera | 149 | 59 | 90 | 0 | 31 | 59 |
| Ciclomotore | 28 | 14 | 14 | 0 | 2 | 12 |
| Velocipede | 104 | 15 | 89 | 0 | 31 | 58 |
| Trasporti pubblici | 33 | 32 | 1 | 0 | 0 | 1 |
| Pedoni | 144 | 12 | 132 | 4 | 52 | 76 |
| Altri | 621 | 612 | 9 | 0 | 2 | 7 |

© Polizia cantonale ticinese

Tabella 15 Protagonisti secondo la categoria di utenti

3.1.2 Protagonisti secondo l'età e il sesso

Conducenti secondo l'età e il sesso



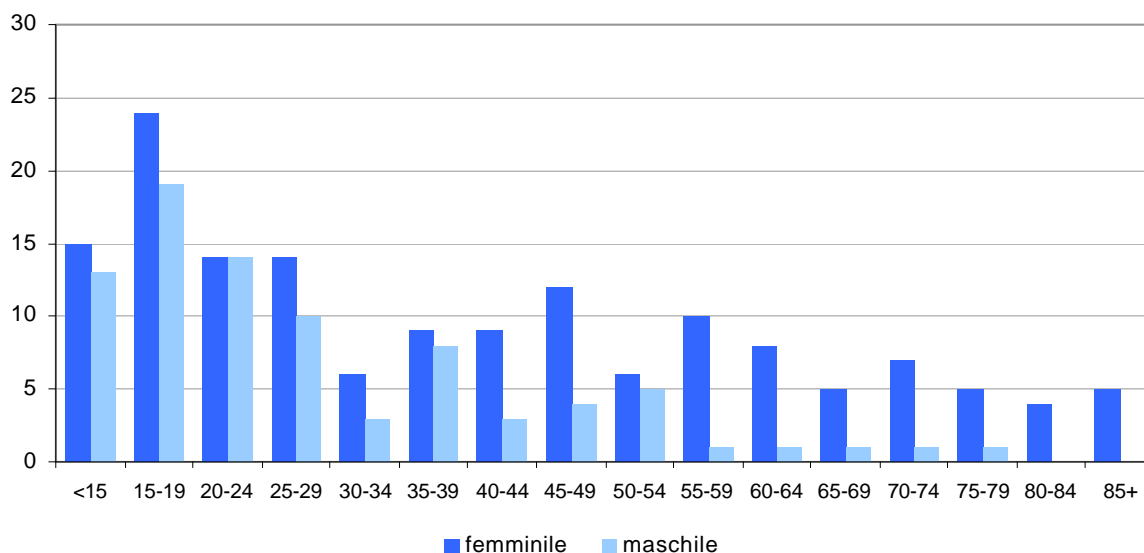
Fonte: MISTRA

© Polizia cantonale ticinese

Figura 13 Conducenti secondo l'età e il sesso

La prevalenza di conducenti uomini fra i coinvolti in incidenti stradali ha diverse cause, e non è facilmente riconducibile a una loro maggiore aggressività alla guida. La loro partecipazione al traffico, calcolata partendo dal numero di persone con licenza di condurre e dalla distanza giornaliera media percorsa al volante, è infatti più che doppia rispetto alle donne.

Passeggeri, vittime secondo l'età e il sesso

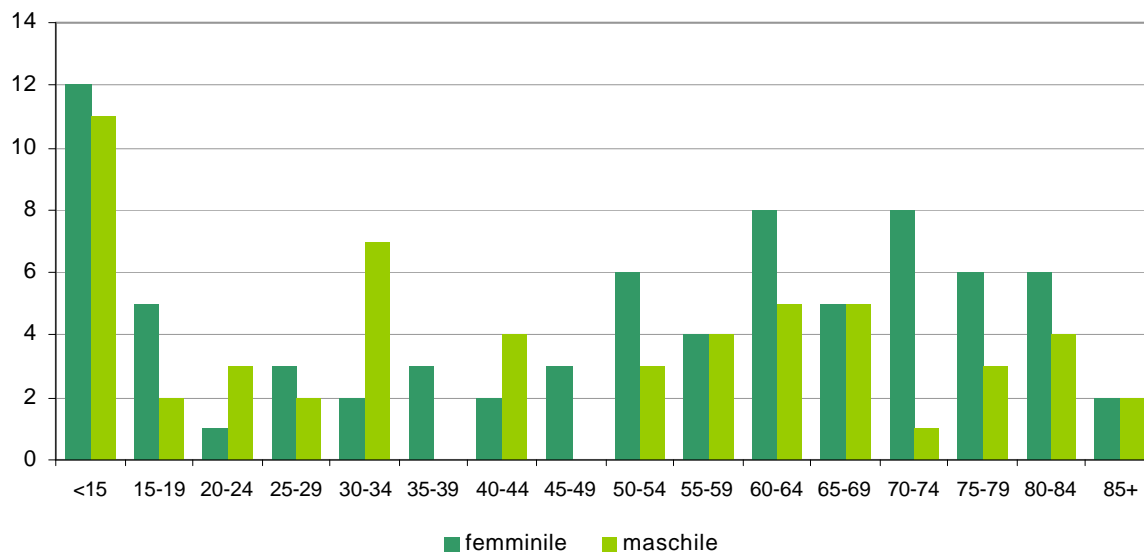


Fonte: MISTRA

© Polizia cantonale ticinese

Figura 14 Passeggeri, vittime secondo l'età e il sesso

Pedoni, vittime secondo l'età e il sesso



Fonte: MISTRA

© Polizia cantonale ticinese

Figura 15 Pedoni, vittime secondo l'età e il sesso

3.1.3 Vittime (conducenti e passeggeri) di veicoli a due ruote, secondo l'età

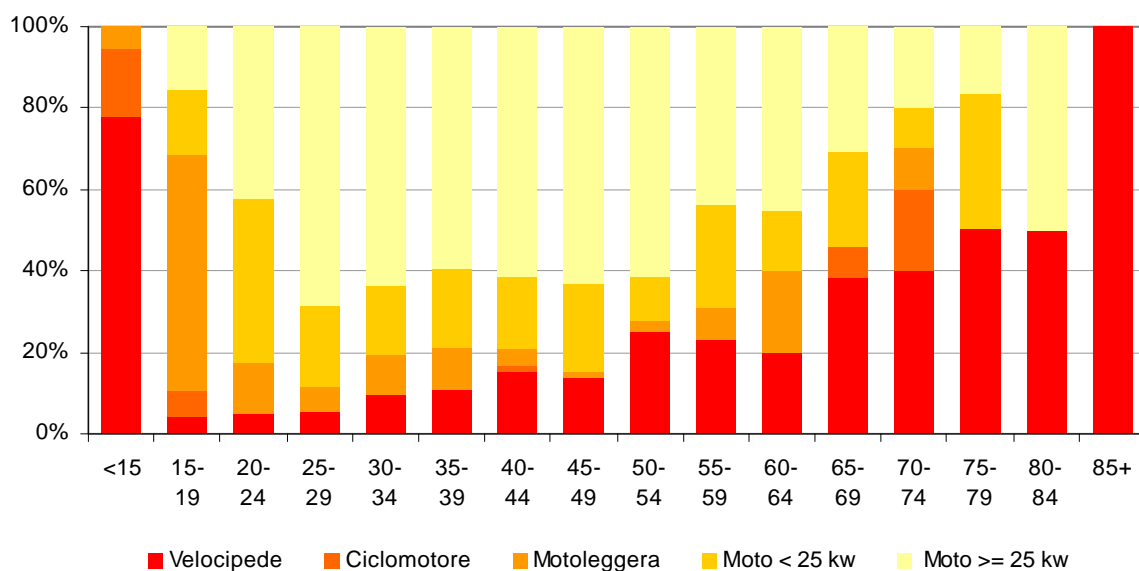
Vittime (conducenti e passeggeri) di veicoli a due ruote, secondo l'età

| | Totale | | Velocipede | Ciclomotore | Motoleggera | Moto < 25 kw | Moto ≥ 25 kw |
|-------|------------|--------------|------------|-------------|-------------|-----------------|-----------------|
| | ass. | in % | | | | | |
| | 559 | 100.0 | 89 | 14 | 90 | 107 | 259 |
| <15 | 18 | 3.2 | 14 | 3 | 1 | 0 | 0 |
| 15-19 | 102 | 18.2 | 4 | 7 | 59 | 16 | 16 |
| 20-24 | 40 | 7.2 | 2 | 0 | 5 | 16 | 17 |
| 25-29 | 35 | 6.3 | 2 | 0 | 2 | 7 | 24 |
| 30-34 | 52 | 9.3 | 5 | 0 | 5 | 9 | 33 |
| 35-39 | 47 | 8.4 | 5 | 0 | 5 | 9 | 28 |
| 40-44 | 72 | 12.9 | 11 | 1 | 3 | 13 | 44 |
| 45-49 | 65 | 11.6 | 9 | 0 | 1 | 14 | 41 |
| 50-54 | 36 | 6.4 | 9 | 0 | 1 | 4 | 22 |
| 55-59 | 39 | 7.0 | 9 | 0 | 3 | 10 | 17 |
| 60-64 | 20 | 3.6 | 4 | 0 | 4 | 3 | 9 |
| 65-69 | 13 | 2.3 | 5 | 1 | 0 | 3 | 4 |
| 70-74 | 10 | 1.8 | 4 | 2 | 1 | 1 | 2 |
| 75-79 | 6 | 1.1 | 3 | 0 | 0 | 2 | 1 |
| 80-84 | 2 | 0.4 | 1 | 0 | 0 | 0 | 1 |
| 85+ | 2 | 0.4 | 2 | 0 | 0 | 0 | 0 |

© Polizia cantonale ticinese

Tabella 16 Vittime (conducenti e passeggeri) di veicoli a due ruote, secondo l'età

Distribuzione delle vittime per tipo di veicolo a due ruote e classe d'età



Fonte: MISTRA

© Polizia cantonale ticinese

Figura 16 Distribuzione delle vittime per tipo di veicolo a due ruote e classe d'età

3.1.4 Principali responsabili di incidenti con vittime, per mezzo di trasporto ed età

Principali responsabili di incidenti con vittime, per mezzo di trasporto ed età

| | Totale | Auto- mobile | Auto- carro | Auto- furgone | Moto ≥25kw | Moto <25kw | Moto- leggera | Velo- cipede | Pedoni | Altri |
|-------|------------|-----------------|----------------|------------------|---------------|---------------|------------------|-----------------|-----------|-----------|
| | 615 | 292 | 3 | 7 | 138 | 46 | 41 | 36 | 36 | 16 |
| <15 | 25 | 0 | 0 | 0 | 0 | 0 | 0 | 10 | 13 | 2 |
| 15-19 | 87 | 27 | 0 | 0 | 11 | 9 | 27 | 2 | 3 | 8 |
| 20-24 | 71 | 48 | 0 | 1 | 10 | 6 | 4 | 2 | 0 | 0 |
| 25-29 | 61 | 37 | 1 | 1 | 18 | 3 | 0 | 0 | 1 | 0 |
| 30-34 | 58 | 28 | 1 | 2 | 17 | 5 | 1 | 2 | 2 | 0 |
| 35-39 | 43 | 20 | 0 | 0 | 14 | 5 | 1 | 1 | 2 | 0 |
| 40-44 | 56 | 18 | 0 | 1 | 22 | 5 | 3 | 2 | 4 | 1 |
| 45-49 | 52 | 21 | 1 | 0 | 19 | 6 | 0 | 3 | 1 | 1 |
| 50-54 | 34 | 19 | 0 | 0 | 10 | 0 | 0 | 3 | 2 | 0 |
| 55-59 | 35 | 15 | 0 | 1 | 9 | 3 | 1 | 5 | 1 | 0 |
| 60-64 | 27 | 12 | 0 | 1 | 5 | 1 | 3 | 0 | 4 | 1 |
| 65-69 | 22 | 15 | 0 | 0 | 1 | 2 | 0 | 2 | 1 | 1 |
| 70-74 | 14 | 10 | 0 | 0 | 1 | 0 | 1 | 1 | 0 | 1 |
| 75-79 | 14 | 11 | 0 | 0 | 0 | 1 | 0 | 2 | 0 | 0 |
| 80-84 | 12 | 7 | 0 | 0 | 1 | 0 | 0 | 1 | 2 | 1 |
| 85+ | 4 | 4 | 0 | 0 | 0 | 0 | 0 | 0 | 0 | 0 |

© Polizia cantonale ticinese

Tabella 17 Principali responsabili di incidenti con vittime, per mezzo di trasporto ed età

3.1.5 Principali responsabili di incidenti con vittime, per mezzo di trasporto e anni di licenza

Principali responsabili di incidenti con vittime, per mezzo di trasporto e anni di licenza

| | Totale | Auto- mobile | Auto- carro | Auto- furgone | Moto ≥25kw | Moto <25kw | Moto- leggera | Altri |
|-------------|------------|-----------------|----------------|------------------|---------------|---------------|------------------|-----------|
| | 579 | 292 | 3 | 7 | 138 | 46 | 41 | 52 |
| 0-4 | 211 | 88 | 2 | 1 | 62 | 22 | 26 | 10 |
| 5-9 | 76 | 47 | 0 | 1 | 20 | 7 | 1 | 0 |
| 10-14 | 34 | 22 | 0 | 2 | 7 | 1 | 2 | 0 |
| 15-19 | 32 | 20 | 0 | 0 | 6 | 4 | 1 | 1 |
| 20-24 | 29 | 19 | 0 | 1 | 8 | 0 | 1 | 0 |
| 25-29 | 43 | 23 | 1 | 0 | 13 | 2 | 2 | 2 |
| 30-34 | 26 | 16 | 0 | 0 | 7 | 2 | 0 | 1 |
| 35-39 | 23 | 13 | 0 | 1 | 8 | 1 | 0 | 0 |
| 40-44 | 18 | 14 | 0 | 1 | 3 | 0 | 0 | 0 |
| 45-49 | 13 | 12 | 0 | 0 | 0 | 0 | 1 | 0 |
| 50+ | 19 | 15 | 0 | 0 | 1 | 2 | 0 | 1 |
| Sconosciuto | 55 | 3 | 0 | 0 | 3 | 5 | 7 | 37 |

© Polizia cantonale ticinese

Tabella 18 Principali responsabili di incidenti con vittime, per mezzo di trasporto e anni di licenza

3.1.6 Principali responsabili, per mezzo di trasporto e tasso alcolemico

Principali responsabili, per mezzo di trasporto e tasso alcolemico

| | Totale | Auto- mobile | Auto- carro | Auto- furgone | Moto ≥25kw | Moto <25kw | Moto- leggera | Velo- cipede | Pedoni | Altri |
|-----------|------------|-----------------|----------------|------------------|---------------|---------------|------------------|-----------------|----------|----------|
| | 371 | 339 | 0 | 4 | 9 | 9 | 5 | 2 | 1 | 2 |
| 0.50-0.59 | 10 | 10 | 0 | 0 | 0 | 0 | 0 | 0 | 0 | 0 |
| 0.60-0.69 | 20 | 19 | 0 | 0 | 0 | 0 | 1 | 0 | 0 | 0 |
| 0.70-0.79 | 21 | 18 | 0 | 0 | 1 | 0 | 1 | 0 | 0 | 0 |
| 0.80-0.89 | 25 | 24 | 0 | 0 | 0 | 0 | 0 | 0 | 0 | 0 |
| 0.90-0.99 | 24 | 24 | 0 | 0 | 0 | 0 | 0 | 0 | 0 | 0 |
| 1.00-1.09 | 37 | 33 | 0 | 2 | 1 | 1 | 0 | 0 | 0 | 0 |
| 1.10-1.19 | 30 | 26 | 0 | 1 | 2 | 0 | 1 | 0 | 0 | 0 |
| 1.20-1.29 | 22 | 20 | 0 | 1 | 0 | 0 | 0 | 1 | 0 | 0 |
| 1.30-1.39 | 23 | 22 | 0 | 0 | 1 | 0 | 0 | 0 | 0 | 0 |
| 1.40-1.49 | 21 | 19 | 0 | 0 | 0 | 1 | 1 | 0 | 0 | 0 |
| 1.50-1.59 | 30 | 28 | 0 | 0 | 0 | 1 | 0 | 0 | 1 | 0 |
| 1.60-1.69 | 13 | 9 | 0 | 0 | 0 | 4 | 0 | 0 | 0 | 0 |
| 1.70-1.79 | 14 | 14 | 0 | 0 | 0 | 0 | 0 | 0 | 0 | 0 |
| 1.80-1.89 | 17 | 16 | 0 | 0 | 0 | 1 | 0 | 0 | 0 | 0 |
| 1.90-1.99 | 15 | 14 | 0 | 0 | 1 | 0 | 0 | 0 | 0 | 0 |
| 2.00-2.09 | 9 | 7 | 0 | 0 | 1 | 0 | 0 | 1 | 0 | 0 |
| 2.10-2.19 | 12 | 10 | 0 | 0 | 1 | 0 | 1 | 0 | 0 | 0 |
| 2.20-2.29 | 12 | 12 | 0 | 0 | 0 | 0 | 0 | 0 | 0 | 0 |
| 2.30-2.39 | 5 | 5 | 0 | 0 | 0 | 0 | 0 | 0 | 0 | 0 |
| 2.40-2.49 | 5 | 3 | 0 | 0 | 1 | 1 | 0 | 0 | 0 | 0 |
| 2.50+ | 6 | 6 | 0 | 0 | 0 | 0 | 0 | 0 | 0 | 0 |

© Polizia cantonale ticinese

Tabella 19 Principali responsabili, per mezzo di trasporto e tasso alcolemico

3.2 Cause

3.2.1 Per causa principale, secondo le conseguenze e interno/esterno località

Per causa principale, secondo le conseguenze e interno/esterno località

| | Totale | | | Con vittime | |
|--|--------------|------------------|----------------|------------------|----------------|
| | Totale | Interno località | Fuori località | Interno località | Fuori località |
| Influenza diretta del conducente | 1 805 | 1 260 | 545 | 335 | 198 |
| Stato psico-fisico/Influenza medica | 437 | 284 | 153 | 106 | 57 |
| Visibilità ridotta, riconoscimento tardivo | 3 | 3 | 0 | 1 | 0 |
| Inosservanza di segnali o di segnalazioni | 18 | 15 | 3 | 12 | 1 |
| Inosservanza dei segnali luminosi | 30 | 24 | 6 | 8 | 3 |
| Guida difettosa del veicolo | 280 | 168 | 112 | 60 | 65 |
| Carico/Occupazione del veicolo | 3 | 1 | 2 | 0 | 0 |
| Disattenzione e distrazione | 1 034 | 765 | 269 | 148 | 72 |
| Influssi esterni | 523 | 96 | 427 | 12 | 17 |
| Influenza esterna momentanea | 42 | 12 | 30 | 6 | 11 |
| Influenza di terzi | 479 | 83 | 396 | 6 | 5 |
| Difetti del veicolo | 22 | 4 | 18 | 2 | 2 |
| Difetti tecnici del veicolo | 20 | 4 | 16 | 2 | 1 |
| Condizioni del traffico/ norme della circolazione | 2 320 | 1 866 | 454 | 394 | 129 |
| Velocità | 52 | 29 | 23 | 16 | 11 |
| Viaggiare a sinistra/a destra e preselezione | 409 | 252 | 157 | 36 | 28 |
| Sorpasso (situazione) | 7 | 6 | 1 | 5 | 0 |
| Sorpasso (scorrimento del traffico) | 72 | 38 | 34 | 15 | 14 |
| Inosservanza del diritto di precedenza | 822 | 726 | 96 | 241 | 42 |
| Altri movimenti di marcia | 949 | 808 | 141 | 74 | 32 |
| Pedone | 37 | 35 | 2 | 33 | 2 |
| Stato psicofisico/Causa medica del pedone | 1 | 1 | 0 | 1 | 0 |
| Influenza/Comportamento del pedone | 36 | 34 | 2 | 32 | 2 |
| Causa sconosciuta | 515 | 476 | 39 | 2 | 2 |

© Polizia cantonale ticinese

Tabella 20 Per causa principale, secondo le conseguenze e interno/esterno località

In una valutazione comparativa delle cause, va considerato che in presenza di sospetta inabilità alla guida la constatazione del sinistro è obbligatoria, e sussiste pertanto una sovra rappresentatività della categoria di causa. Alcuni accertamenti hanno inoltre più probabilità di essere compiuti in presenza di gravi conseguenze; è il caso ad esempio delle verifiche sull'impiego di un telefono cellulare.

3.2.2 Dinamica degli incidenti con causa velocità e alcol

Dinamica con causa velocità e alcol

| | Totale | | | | Con vittime | | | |
|--|------------|------------|-------------|------------|-------------|------------|------------|------------|
| | 2011 | 2010 | D | Ø | 2011 | 2010 | D | Ø |
| | | | 11-10 | 06-10 | | | 11-10 | 06-10 |
| Totale con causa velocità | 119 | 310 | -191 | 337 | 62 | 129 | -67 | 141 |
| Incidente di sbandamento o per colpa propria | 99 | 272 | -173 | 303 | 46 | 103 | -57 | 119 |
| Incidente di sorpasso o al cambio di corsia | 6 | 3 | 3 | 2 | 4 | 1 | 3 | 1 |
| Incidente di tamponamento | 7 | 13 | -6 | 11 | 6 | 7 | -1 | 7 |
| Incidente nello svoltare | 1 | 0 | 1 | 1 | 1 | 0 | 1 | 1 |
| Incidente nell'immettersi in una strada | 0 | 5 | -5 | 2 | 0 | 4 | -4 | 2 |
| Incidente nell'attraversare la carreggiata | 0 | 2 | -2 | 1 | 0 | 2 | -2 | 1 |
| Collisione frontale | 6 | 12 | -6 | 13 | 5 | 9 | -4 | 8 |
| Incidente con pedone | 0 | 3 | -3 | 2 | 0 | 3 | -3 | 2 |
| Altri incidenti | 0 | 0 | 0 | 1 | 0 | 0 | 0 | 1 |
| Totale con causa alcol | 420 | 404 | 16 | 436 | 154 | 162 | -8 | 175 |
| Incidente di sbandamento o per colpa propria | 273 | 279 | -6 | 308 | 94 | 99 | -5 | 113 |
| Incidente di sorpasso o al cambio di corsia | 14 | 12 | 2 | 13 | 7 | 4 | 3 | 5 |
| Incidente di tamponamento | 45 | 38 | 7 | 35 | 19 | 19 | 0 | 15 |
| Incidente nello svoltare | 9 | 6 | 3 | 10 | 7 | 6 | 1 | 8 |
| Incidente nell'immettersi in una strada | 14 | 17 | -3 | 14 | 4 | 9 | -5 | 7 |
| Incidente nell'attraversare la carreggiata | 6 | 8 | -2 | 9 | 4 | 4 | 0 | 5 |
| Collisione frontale | 21 | 27 | -6 | 26 | 11 | 13 | -2 | 13 |
| Incidente nel parcheggiare | 26 | 6 | 20 | 5 | 1 | 0 | 1 | 0 |
| Incidente con pedone | 8 | 8 | 0 | 7 | 7 | 7 | 0 | 7 |
| Incidente con animale | 2 | 0 | 2 | 1 | 0 | 0 | 0 | 0 |
| Altri incidenti | 2 | 3 | -1 | 8 | 0 | 1 | -1 | 2 |

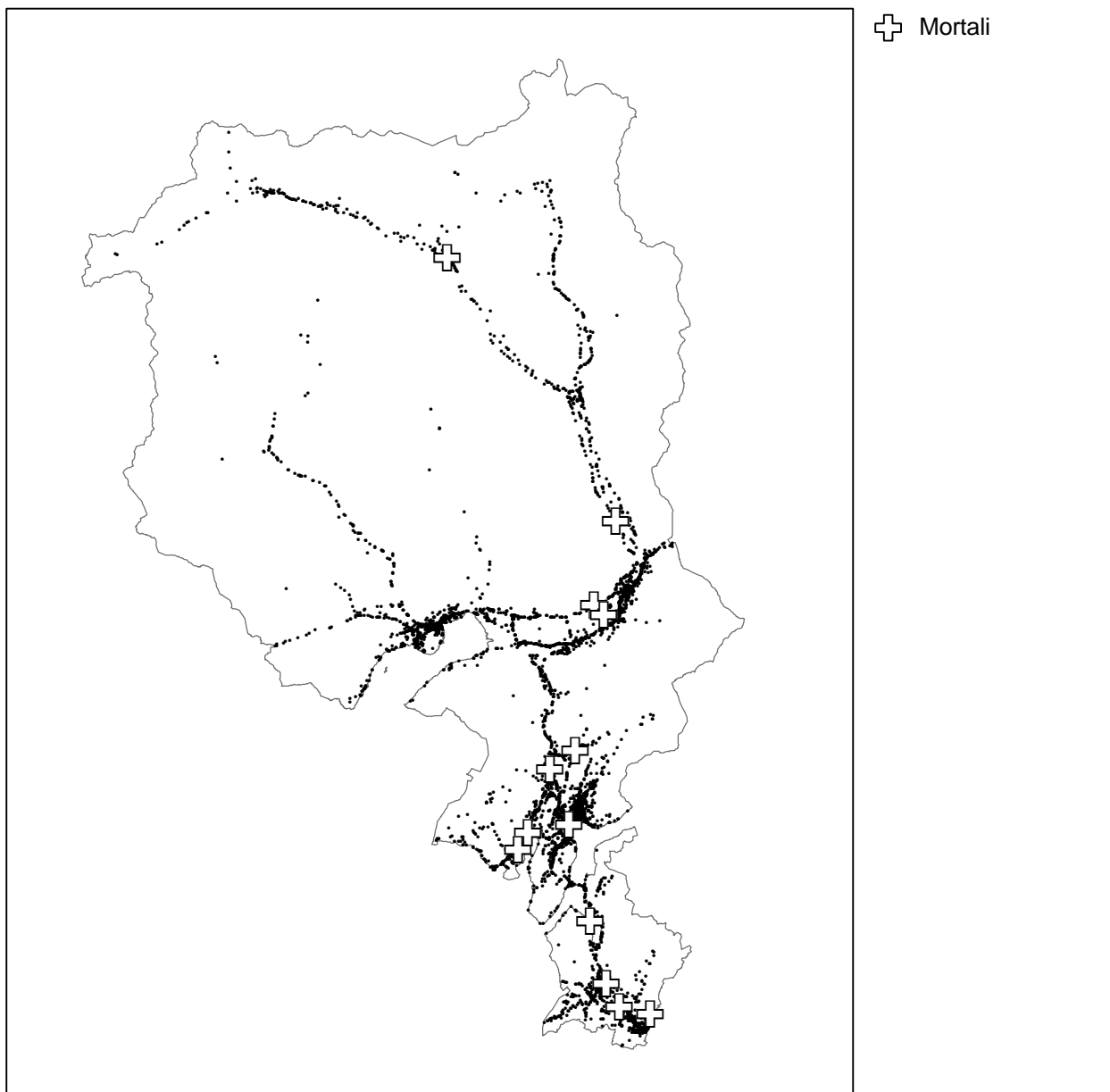
© Polizia cantonale ticinese

Tabella 21 Dinamica con causa velocità e alcol

3.3 Localizzazione

3.3.1 *Distribuzione degli interventi*

Distribuzione degli interventi



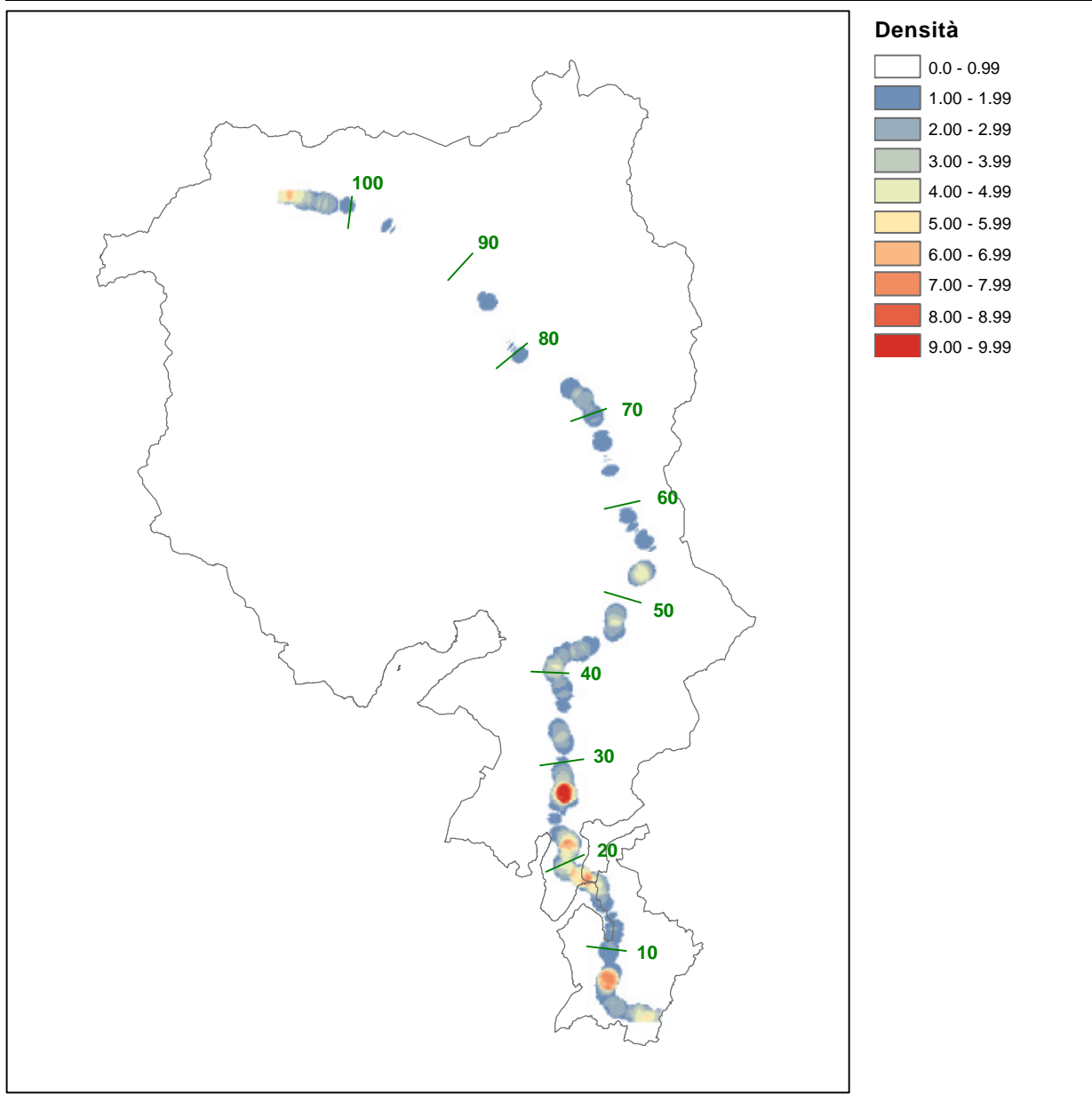
Fonte: MISTRA

© Polizia cantonale ticinese

Figura 17 Distribuzione degli interventi

3.3.2 Autostrada A2

Incidenti sulla A2, ripartizione per densità



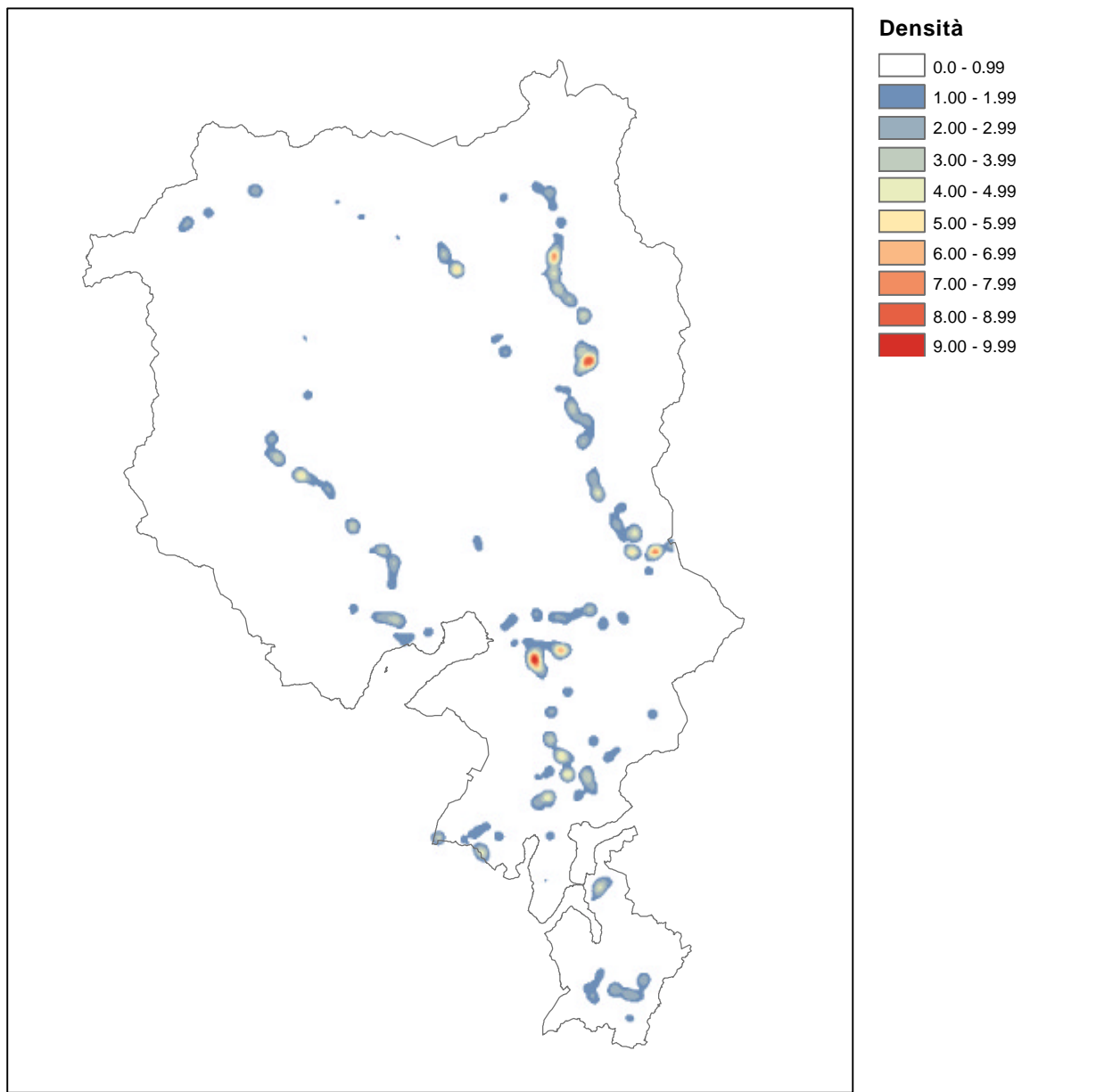
Fonte: MISTRA

© Polizia cantonale ticinese

Figura 18 Incidenti sulla A2, ripartizione per densità

3.3.3 *Investimento di selvaggina*

Incidenti con investimento di selvaggina, ripartizione per densità



Fonte: MISTRA

© Polizia cantonale ticinese

Figura 19 Incidenti con investimento di selvaggina, ripartizione per densità

4 Glossario metodologico

4.1 Introduzione

La presente statistica ha per oggetto gli incidenti della circolazione stradale rilevati dalla polizia. Si applica a tutte le strade, vie di comunicazione e luoghi pubblici che sottostanno alla Legge federale sulla circolazione stradale (LCStr).

La statistica non include i sinistri di cui la polizia non viene a conoscenza. A questo proposito va osservato come l'obbligo di notifica è regolato dagli artt. 51 LCStr e 55 ONC. In particolare la rilevazione degli incidenti minori (senza danni alle persone), di quelli che coinvolgono un solo veicolo o che causano solo ferite leggere è largamente incompleta.

4.2 Definizioni

4.2.1 Feriti leggeri

I «feriti leggeri» sono persone che hanno subito danni di poca entità, in grado di lasciare il luogo dell'incidente con le proprie forze, o che necessitano solo di trattamento ambulatoriale.

4.2.2 Feriti gravi

I «feriti gravi» sono persone che hanno subito danni importanti e visibili che impediscono per almeno 24 ore le normali attività (es. perdita di conoscenza, frattura, ospedalizzazione di oltre un giorno).

4.2.3 Morti

I «morti» sono persone che hanno perso la vita per le conseguenze dell'incidente, sul posto o nei 30 giorni successivi. Se la morte sopravviene oltre i 30 giorni, nella statistica la persona figura ferita. Come data della morte fa stato il momento dell'incidente.

4.2.4 Vittime

Come «vittime» si considera la somma dei feriti leggeri, di quelli gravi e dei morti.

4.2.5 Persone coinvolte

Sono «persone coinvolte» tutte le persone non ferite e le vittime. Sono esclusi i passeggeri illesi di autobus, e i passeggeri illesi in incidenti per i quali la polizia non procede alla redazione di un rapporto completo con verbalizzazione dei protagonisti (casi liquidati o “bagatella”).

4.2.6 Tipo di veicolo

Il tipo di veicolo è determinato in applicazione dell'ordinanza concernente le esigenze tecniche per i veicoli stradali (OETV).

Automobile

Autoveicolo leggero per il trasporto di persone con nove posti a sedere al massimo (compreso il conducente), e un peso limite di 3.5 t.

Motoveicolo

Veicolo a motore a due ruote con o senza carrozino laterale oltre i 50 cm³ e gli 11 kW.

Motoleggera

Motoveicoli fino a 50 cm³ e al massimo 11 kW.

4.2.7 Punto nero

Tratto della rete stradale in cui la concentrazione di incidenti è nettamente superiore a quella di altri segmenti comparabili. Nello specifico, gli indicatori corrispondenti al numero di incidenti e alla loro gravità superano i valori soglia di riferimento.

4.3 **Principi di elaborazione**

4.3.1 Statistica di polizia

La rilevazione si fonda sulle informazioni trasmesse dai servizi di polizia tramite formulari o per via elettronica. Essendo la rilevazione degli incidenti minori (senza danni alle persone) definita in maniera insufficiente, nelle tabelle si presentano di norma i dati relativi ai soli incidenti con vittime.

4.3.2 Principio del luogo del decesso

Per quanto concerne i decessi, la statistica degli incidenti stradali registra tutte le persone che hanno perso la vita in Svizzera, indipendentemente dal loro domicilio. La statistica svizzera delle cause di morte considera invece il domicilio, ossia registra le persone domiciliate in Svizzera, indipendentemente dal luogo del decesso (in Svizzera o all'estero).

4.4 **Dati chiave**

Per descrivere l'ambito coperto dalla statistica sugli incidenti stradali sono impiegati diversi tipi di dati chiave. La distinzione tra cifre assolute e cifre relative è di centrale importanza.

4.4.1 Cifre assolute

Le cifre assolute rappresentano le frequenze rilevate di incidenti, persone, veicoli, ecc. quali valori a sé stanti. Di norma sono scarsamente significative e non permettono raffronti tra grandezze diverse. Le differenze (Δ) o la media (\bar{x}) possono riguardare il confronto tra anni o intervalli di anni.

4.4.2 Cifre relative

Le cifre relative si ottengono rapportando tra loro due cifre assolute. In questo modo la grandezza da misurare (ad es. il numero di incidenti) viene messa in relazione a un altro valore che funge da fattore di normalizzazione (ad es. il traffico giornaliero medio). I rapporti permettono quindi di migliorare la comparabilità tra i diversi insiemi di base (ad. es. raffronti intercantonali o fra diverse tratte della rete stradale).

Calcolo di un indice

Analisi dello scostamento di un valore rispetto a una grandezza di riferimento fissa. In genere il risultato viene moltiplicato per 100, evitando di riportare le cifre decimali.

Letalità

Misura di pericolosità degli incidenti. Corrisponde al numero di morti ogni 100 vittime.

5 Indice delle Tabele

| | |
|--|----|
| Tabella 1 Incidentalità | 7 |
| Tabella 2 Vittime secondo il mezzo di trasporto | 8 |
| Tabella 3 Incidenti con vittime secondo la causa | 9 |
| Tabella 4 Incidenti interno/esterno località, e per genere di strada | 10 |
| Tabella 5 Vittime secondo il genere di strada..... | 11 |
| Tabella 6 Incidenti per distretto..... | 12 |
| Tabella 7 Incidenti per comune..... | 14 |
| Tabella 8 Incidenti secondo la dinamica | 16 |
| Tabella 9 Incidenti secondo lo stato della strada..... | 16 |
| Tabella 10 Incidenti secondo le condizioni ambientali | 17 |
| Tabella 11 Incidenti secondo le conseguenze e il mese | 18 |
| Tabella 12 Incidenti secondo le conseguenze e il giorno della settimana | 18 |
| Tabella 13 Incidenti secondo le conseguenze e l'ora del giorno | 19 |
| Tabella 14 Vittime per gravità e genere di strada | 20 |
| Tabella 15 Protagonisti secondo la categoria di utenti..... | 22 |
| Tabella 16 Vittime (conducenti e passeggeri) di veicoli a due ruote, secondo l'età | 24 |
| Tabella 17 Principali responsabili di incidenti con vittime, per mezzo di trasporto ed età | 25 |
| Tabella 18 Principali responsabili di incidenti con vittime, per mezzo di trasporto e anni di licenza | 25 |
| Tabella 19 Principali responsabili, per mezzo di trasporto e tasso alcolemico..... | 26 |
| Tabella 20 Per causa principale, secondo le conseguenze e interno/esterno località | 27 |
| Tabella 21 Dinamica con causa velocità e alcol | 28 |

6 Indice delle Figure

| | |
|---|----|
| Figura 1 Incidenti per gravità | 7 |
| Figura 2 Ripartizione delle vittime secondo il mezzo di trasporto..... | 8 |
| Figura 3 Letalità secondo il mezzo di trasporto | 9 |
| Figura 4 Incidenti con vittime per genere di strada..... | 10 |
| Figura 5 Ripartizione delle vittime secondo il genere di strada | 11 |
| Figura 6 Letalità secondo il genere di strada..... | 12 |
| Figura 7 Incidenti totali: frequenza secondo il distretto | 13 |
| Figura 8 Incidenti totali: frequenza secondo il comune | 15 |
| Figura 9 Frazione degli incidenti con vittime (sul totale) secondo le condizioni ambientali | 17 |
| Figura 10 Incidenti secondo il giorno e l'ora..... | 19 |
| Figura 11 Incidenti per gravità | 21 |
| Figura 12 Vittime per utenza del traffico..... | 21 |
| Figura 13 Conducenti secondo l'età e il sesso | 22 |
| Figura 14 Passeggeri, vittime secondo l'età e il sesso | 23 |
| Figura 15 Pedoni, vittime secondo l'età e il sesso | 23 |
| Figura 16 Distribuzione delle vittime per tipo di veicolo a due ruote e classe d'età..... | 24 |
| Figura 17 Distribuzione degli interventi | 29 |
| Figura 18 Incidenti sulla A2, ripartizione per densità | 30 |
| Figura 19 Incidenti con investimento di selvaggina, ripartizione per densità | 31 |