
Statistica incidenti della circolazione stradale

Rapporto annuale 2014

Indice

Indice	3
1 Introduzione	5
2 Panoramica	7
2.1 Incidenti e conseguenze	7
2.1.1 Incidentalità.....	7
2.1.2 Incidenti per gravità	7
2.1.3 Vittime secondo il mezzo di trasporto.....	8
2.1.4 Incidenti con vittime secondo la causa.....	9
2.2 Incidenti per luogo	10
2.2.1 Incidenti interno/esterno località, e per genere di strada	10
2.2.2 Vittime secondo il genere di strada	11
2.2.3 Incidenti per distretto	12
2.2.4 Incidenti per comune	14
2.3 Incidenti in base ai fattori del traffico	16
2.3.1 Incidenti secondo la dinamica	16
2.3.2 Incidenti secondo lo stato della strada	16
2.3.3 Incidenti secondo le condizioni ambientali	17
2.4 Incidenti per periodo	18
2.4.1 Incidenti secondo le conseguenze e il mese.....	18
2.4.2 Incidenti secondo le conseguenze e il giorno della settimana	18
2.4.3 Incidenti secondo le conseguenze e l'ora del giorno	19
2.5 Evoluzione	20
2.5.1 Evoluzione delle vittime per gravità e genere di strada.....	20
2.5.2 Evoluzione indicizzata degli incidenti e delle vittime per utenza del traffico	21
3 Parte dettagliata	22
3.1 Protagonisti	22
3.1.1 Protagonisti secondo la categoria di utenti della strada.....	22
3.1.2 Protagonisti secondo l'età e il sesso	22
3.1.3 Vittime (conducenti e passeggeri) di veicoli a due ruote, secondo l'età	24
3.1.4 Principali responsabili di incidenti con vittime, per mezzo di trasporto ed età	25
3.1.5 Principali responsabili di incidenti con vittime, per mezzo di trasporto e anni di licenza	25
3.1.6 Principali responsabili, per mezzo di trasporto e tasso alcolemico.....	26
3.2 Cause	27
3.2.1 Per causa, secondo le conseguenze e interno/esterno località.....	27
3.2.2 Dinamica degli incidenti con causa velocità e alcol	28
3.2.3 Incidenti causa presenza di selvaggina.....	29
3.3 Mappe	30
3.3.1 Distribuzione degli interventi, senza autostrada.....	30

3.3.2	Autostrada A2	31
3.3.3	Investimento di selvaggina	32
3.4	Incidenti per regione di polizia comunale (esclusa autostrada).....	33
3.4.1	Regione I (Mendrisiotto sud, comune polo Chiasso)	33
3.4.2	Regione II (Mendrisiotto nord, comune polo Mendrisio)	33
3.4.3	Regione III (Luganese, comune polo Lugano)	34
3.4.4	Regione IV (Bellinzonese sud, comune polo Giubiasco)	34
3.4.5	Regione V (Bellinzonese nord, comune polo Bellinzona)	35
3.4.6	Regione VI (Locarnese est e Valle Maggia, comune polo Locarno)	35
3.4.7	Regione VII (Locarnese ovest, comune polo Ascona)	36
3.4.8	Regione VIII (Riviera, Blenio e Leventina, comune polo Biasca)	36
3.4.9	Grafici	37
4	Glossario metodologico	38
4.1	Introduzione	38
4.2	Definizioni.....	38
4.2.1	Feriti leggeri	38
4.2.2	Feriti gravi	38
4.2.3	Morti	38
4.2.4	Vittime.....	38
4.2.5	Persone coinvolte	38
4.2.6	Tipo di veicolo.....	38
4.2.7	Punto nero	39
4.3	Principi di elaborazione	39
4.3.1	Statistica di polizia	39
4.3.2	Principio del luogo del decesso	39
4.4	Dati chiave.....	39
4.4.1	Cifre assolute.....	39
4.4.2	Cifre relative.....	39
5	Indice delle Tabelle	40
6	Indice delle Figure.....	41

1 Introduzione

Questo rapporto presenta la statistica degli incidenti della circolazione stradale per il cantone Ticino. Le cifre sono tratte dal registro centrale nazionale (ORIStr) composto dagli incidenti rilevati dalla polizia in base a una nomenclatura, a modalità di codifica e di computo uniformi, qui riassunte nel glossario metodologico.

Generalità

Il Ticino, al centro di un asse internazionale prioritario, è pure incuneato nella Lombardia e vive la realtà di un traffico pesante e pendolare importante (ca. 3 000 autocarri e 150 000 veicoli al giorno). Con oltre 600 automobili ogni 1 000 abitanti, il Cantone ha pure il tasso di motorizzazione più elevato della Svizzera; il 77% della domanda di mobilità viene soddisfatta dai mezzi di trasporto individuali, una situazione parzialmente ascrivibile alla particolare conformazione del suo territorio.

Anche per questi motivi, benché negli ultimi anni il divario sia fortemente diminuito, il numero di incidenti con vittime in rapporto alla popolazione residente permane fra i più alti della Svizzera.

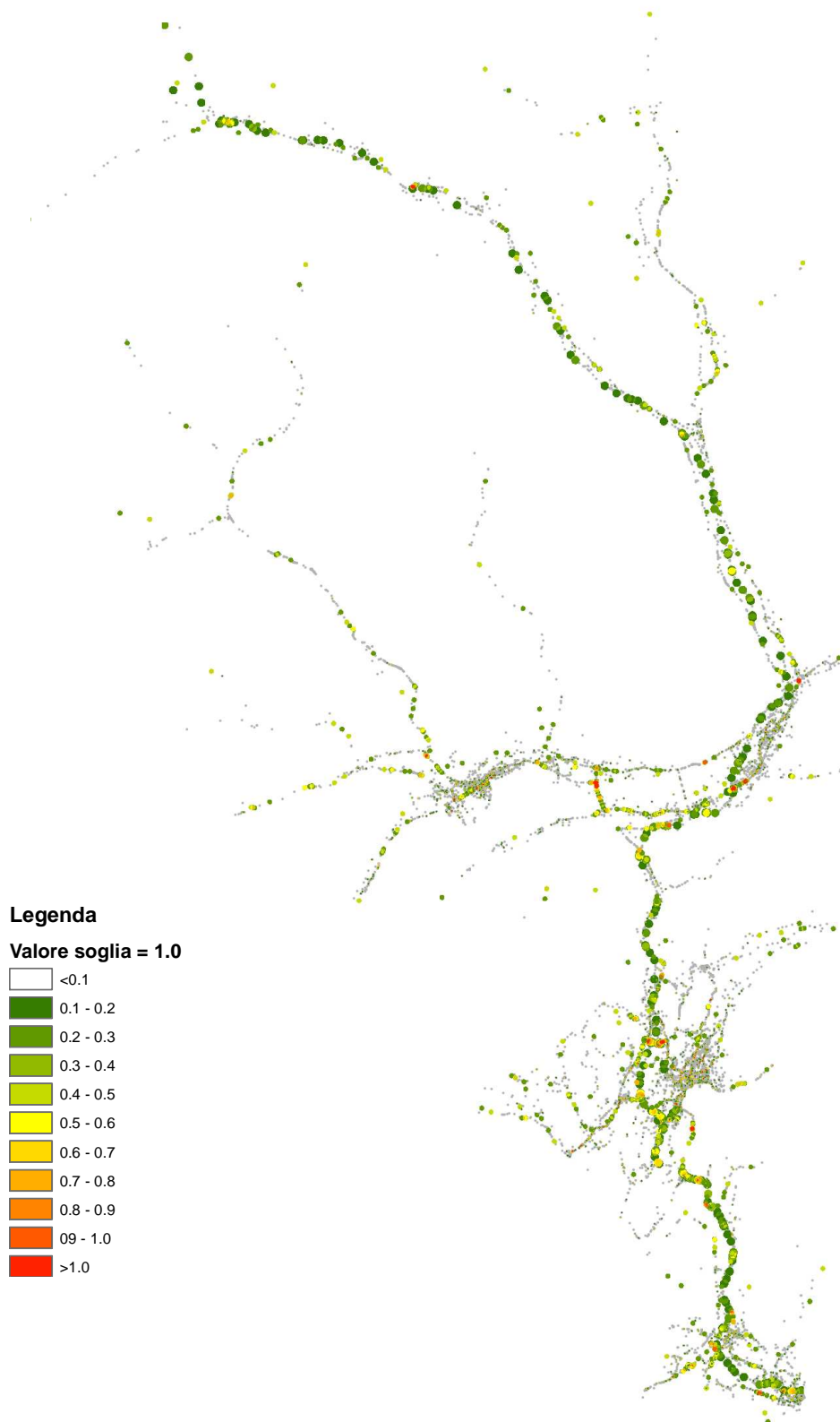
Commento

Nel corso del 2014 sono stati oggetto di un rapporto di constatazione 4 301 incidenti (di cui 343 in autostrada, il 71% all'interno delle località), una riduzione del 4.4% rispetto al 2013. Ancora più significativa la diminuzione nel numero dei feriti (-6.3%), in particolare di quelli gravi (-5.2%), con 8 morti in 7 incidenti (-5 rispetto al 2013, 7 conducenti uomini e 1 passeggero donna). Questo dato rappresenta il miglior risultato dal 1947, quando tuttavia il numero di veicoli in circolazione non superava le 10'000 unità. Il numero di decessi tra le categorie più vulnerabili si è più che dimezzato (nessun pedone e 2 motociclisti).

Il numero dei feriti è diminuito per tutte le categorie di utenti, ad eccezione dei pedoni il cui numero è salito per il secondo anno consecutivo. Le conseguenze dell'essere coinvolti in un incidente restano d'altronde più spesso gravi o letali per i pedoni, fino a oltre 4 volte in rapporto a un automobilista, fino a 3 in rapporto a un motociclista. E anche nel 2014 i feriti gravi fra i motociclisti (106) superano quelli degli occupanti di un'auto (40), una condizione da paragonare ulteriormente a una percorrenza annua media fra i motociclisti di molto inferiore.

Il maggior numero di vittime lo si registra sulle strade principali, rispettivamente all'interno delle località considerando ogni genere di strada. Le conseguenze sono tuttavia più spesso gravi all'esterno delle località.

Il 17.6% di tutte le dinamiche si riferisce a collisioni nel manovrare o parcheggiare, il 11.2% a investimenti di animali, casi per i quali il numero di vittime è comunque esiguo. Le dinamiche che producono più vittime in rapporto al numero di incidenti sono quelle che vedono coinvolti pedoni, gli sbandamenti, e i tamponamenti. Fra le prime cause di incidente vi è il non rispetto delle norme di circolazione. La velocità inadeguata è segnalata nel 3.7% di tutti i sinistri (nel 7.4% di quelli con vittime, nel 28.6% di quelli mortali), l'alcol nel 7.7% (nel 11.2% di quelli con vittime, in nessun caso nei mortali).



Punti neri (Black Spot Management)
in attuazione dell'art 6a LCStr, anni 2012-2014

Un candidato punto nero è un tratto della rete stradale in cui, negli ultimi 3 anni, il numero di incidenti con danni alle persone, ponderato sulla base della categoria di gravità, supera il valore di soglia stabilito. L'algoritmo distingue (in termini di perimetro di ricerca e valore di soglia) le tre categorie autostrada/semiautostrada, interno località, esterno località.

2 Panoramica

2.1 Incidenti e conseguenze

2.1.1 Incidentalità

Incidentalità

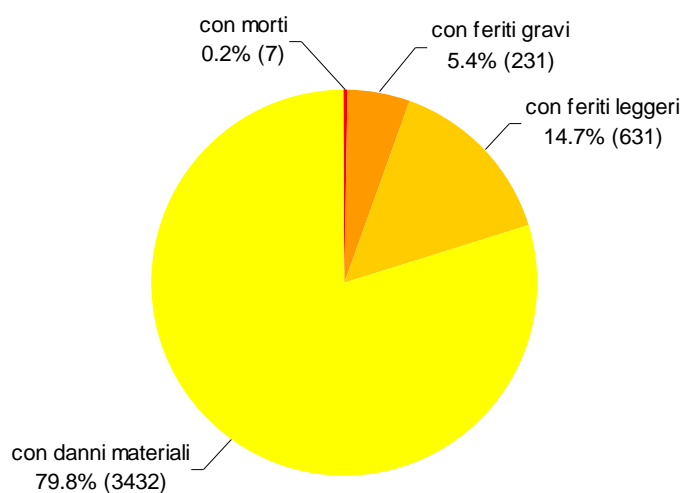
	2014	2013	Δ 14/13		Ø 09-13		Δ 14/Ø 09-13	
			ass.	in %	ass.	in %		
Totale incidenti	4 301	4 499	-198	-4.4	5 273	-18.4		
con vittime	869	954	-85	-8.9	1 096	-20.7		
con morti	7	13	-6	-46.2	17	-58.3		
con feriti gravi	231	237	-6	-2.5	288	-19.9		
con feriti leggeri	631	704	-73	-10.4	791	-20.2		
con danni materiali	3 432	3 545	-113	-3.2	4 177	-17.8		
Totale vittime	1 087	1 164	-77	-6.6	1 367	-20.5		
Morti	8	13	-5	-38.5	17	-52.9		
Feriti gravi	238	251	-13	-5.2	306	-22.2		
Feriti leggeri	841	900	-59	-6.6	1 044	-19.4		

© Polizia cantonale ticinese

Tabella 1 Incidentalità

2.1.2 Incidenti per gravità

Incidenti per gravità



Fonte: MISTRA

© Polizia cantonale ticinese

Figura 1 Incidenti per gravità

La statistica degli incidenti con soli danni alle cose non rispecchia la dimensione del fenomeno. In generale i protagonisti possono infatti liquidare il sinistro in maniera amichevole, salvo casi in cui vi

siano danneggiati che non possono essere immediatamente avvertiti. L'investimento di animali produce danni al proprietario dell'animale, o al Cantone in caso di investimento di selvaggina. Anche in caso di infortunio con danni alle persone la polizia non deve necessariamente essere avvertita, se solo il conducente, i suoi parenti o i membri della comunione domestica sono stati feriti in modo insignificante e nessun terzo è coinvolto nell'infortunio.

2.1.3 Vittime secondo il mezzo di trasporto

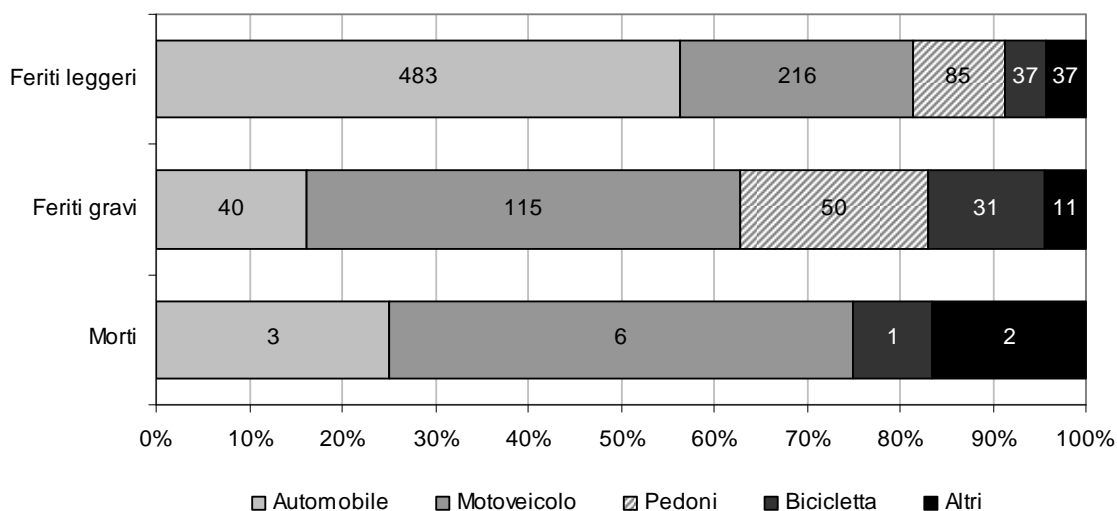
Vittime secondo il mezzo di trasporto

	2014			2013		
	Morti	Feriti gravi	Feriti leggeri	Morti	Feriti gravi	Feriti leggeri
Totale	8	238	841	13	251	900
Automobile	3	40	483	3	62	520
Motoveicolo	2	106	199	6	115	216
Velocipede	1	26	36	1	17	50
Bicicletta elettrica	0	5	1	0	1	4
Pedoni	0	50	85	2	47	72
sul passaggio pedonale	0	14	30	0	18	39
fuori da un passaggio pedonale	0	36	55	2	29	33
Altri	2	11	37	1	9	38

© Polizia cantonale ticinese

Tabella 2 Vittime secondo il mezzo di trasporto

Ripartizione delle vittime secondo il mezzo di trasporto



Fonte: MISTRA

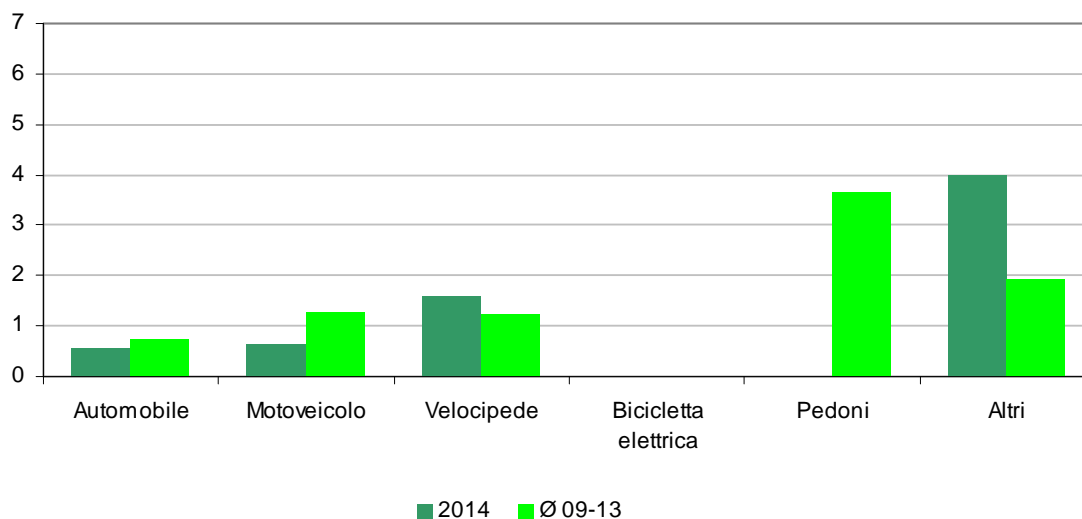
© Polizia cantonale ticinese

Figura 2 Ripartizione delle vittime secondo il mezzo di trasporto

La ripartizione del numero di vittime per mezzo di trasporto non è una misura diretta del grado di rischio incorso dagli utenti. L'esposizione di alcune categorie, come i motociclisti, è infatti contenuta se rapportata al numero di chilometri percorsi (o al tempo di spostamento) in un anno. D'altra parte se in

rapporto al tempo di spostamento l'andare a piedi è la forma di spostamento meno rischiosa, le conseguenze dell'essere coinvolti in un incidente sono molto più spesso gravi o letali.

Letalità secondo il mezzo di trasporto



Fonte: MISTRA

© Polizia cantonale ticinese

Figura 3 Letalità secondo il mezzo di trasporto

2.1.4 Incidenti con vittime secondo la causa

Incidenti con vittime secondo la causa

	Con morti		Con feriti gravi		Con feriti leggeri	
	ass.	in %	ass.	in %	ass.	in %
Totale	9	100.0	263	100.0	734	100.0
Influsso diretto del conducente	3	33.3	99	37.6	256	34.9
disattenzione momentanea	0	0.0	12	4.6	25	3.4
influenza dell'alcol	0	0.0	26	9.9	69	9.4
spossatezza, colpo di sonno	0	0.0	0	0.0	13	1.8
influenza di stupefacenti	0	0.0	4	1.5	4	0.5
Influenze esterne (animali, ecc...)	1	11.1	15	5.7	44	6.0
Difetti del veicolo	0	0.0	5	1.9	5	0.7
Traffico/norme di circolazione	3	33.3	127	48.3	390	53.1
velocità inadeguata	2	22.2	17	6.5	48	6.5
retromarcia imprudente	0	0.0	11	4.2	18	2.5
Comportamento del pedone	0	0.0	12	4.6	28	3.8
Causa sconosciuta	2	22.2	5	1.9	11	1.5

© Polizia cantonale ticinese

Tabella 3 Incidenti con vittime secondo la causa

Sono registrate fino a tre cause legate ai protagonisti, al veicolo o al tracciato. L'indicazione di una o più cause da parte della polizia ha solo valenza statistica.

2.2 Incidenti per luogo

2.2.1 Incidenti interno/esterno località, e per genere di strada

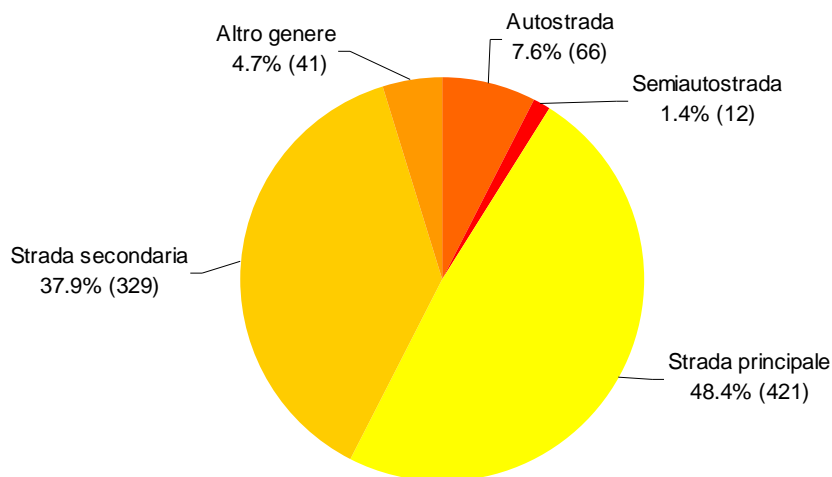
Incidenti interno/esterno località, e per genere di strada

	Totale				Con vittime			
	2014	2013	Δ 14/13	Ø 09-13	2014	2013	Δ 14/13	Ø 09-13
Totale	4 301	4 499	-198	5 273	869	954	-85	1 096
Totale interno località	3 056	3 129	-73	3 774	623	650	-27	754
Semiautostrada	0	0	0	0	0	0	0	0
Strada principale	1 202	1 299	-97	1 694	305	345	-40	425
Strada secondaria	1 213	1 162	51	1 288	288	273	15	298
Altro genere	641	668	-27	792	30	32	-2	32
Totale fuori località	902	1 001	-99	1 087	180	236	-56	258
Semiautostrada	47	54	-7	53	12	12	0	14
Strada principale	575	657	-82	753	116	157	-41	174
Strada secondaria	238	236	2	218	41	57	-16	61
Altro genere	42	54	-12	63	11	10	1	9
Autostrada	343	369	-26	412	66	68	-2	84

© Polizia cantonale ticinese

Tabella 4 Incidenti interno/esterno località, e per genere di strada

Incidenti con vittime per genere di strada



Fonte: MISTRA

© Polizia cantonale ticinese

Figura 4 Incidenti con vittime per genere di strada

Sono strade principali le strade indicate dal segnale "Strada principale", e le strade contrassegnate come tali dai cartelli di località blu o dagli indicatori di direzione, sulle quali i conducenti beneficiano della precedenza alle intersezioni. Le strade secondarie sono tutte le strade il cui inizio non è

segnalato in modo particolare e sulle quali sono applicabili le norme generali della circolazione (per es. la precedenza da destra).

L'interno delle località (strade urbane) è indicato dall'apposita segnaletica di inizio e fine località sulle strade principali e secondarie.

2.2.2 Vittime secondo il genere di strada

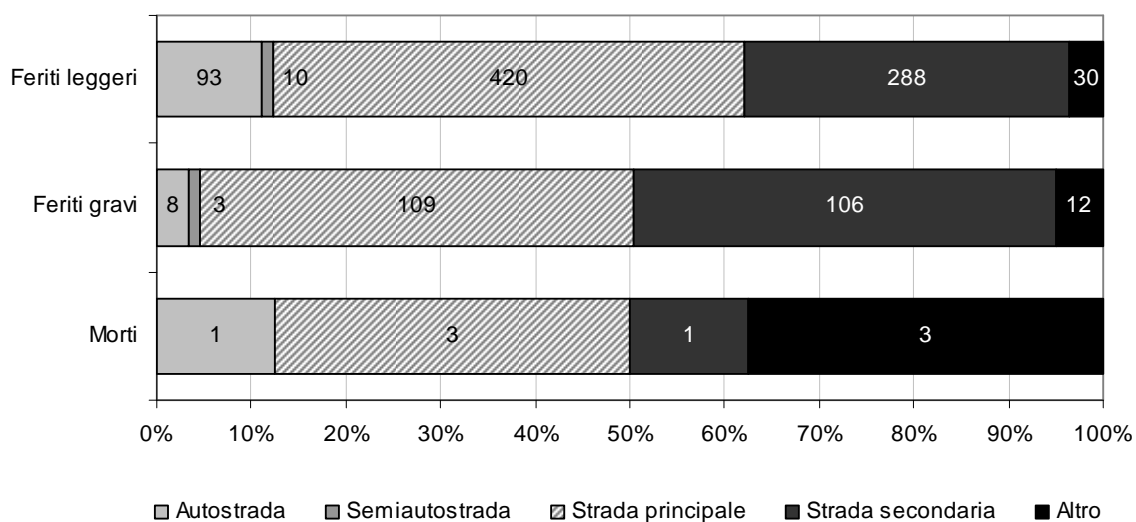
Vittime secondo il genere di strada

	2014			2013		
	Morti	Feriti gravi	Feriti leggeri	Morti	Feriti gravi	Feriti leggeri
Totale	8	238	841	13	251	900
Autostrada	1	8	93	0	12	77
Semiautostrada	0	3	10	0	0	19
Strada principale	3	109	420	7	130	495
Strada secondaria	1	106	288	5	86	285
Altro	3	12	30	1	23	24

© Polizia cantonale ticinese

Tabella 5 Vittime secondo il genere di strada

Ripartizione delle vittime secondo il genere di strada



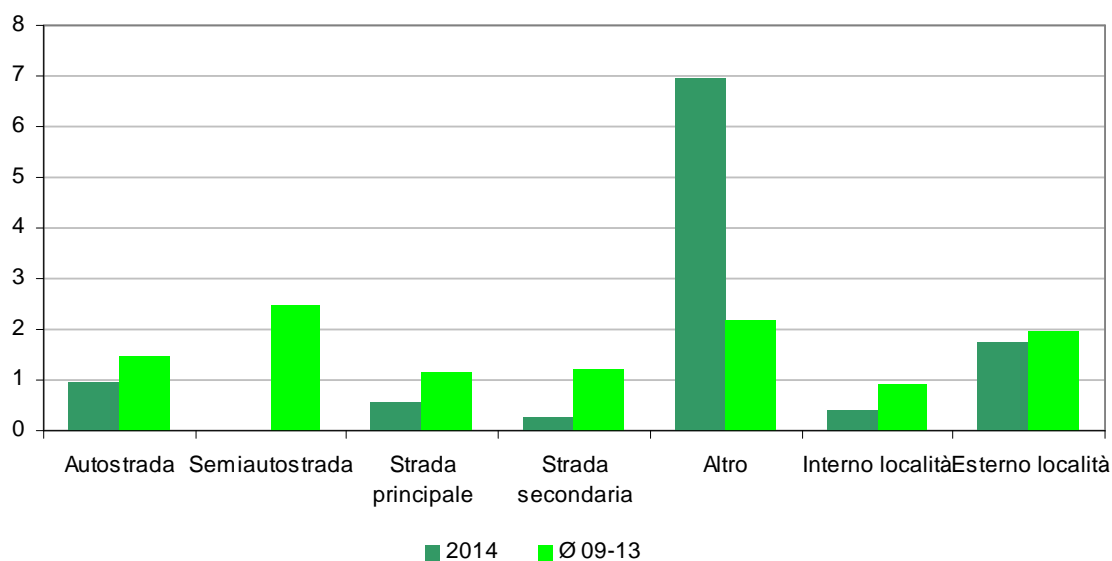
Fonte: MISTRA

© Polizia cantonale ticinese

Figura 5 Ripartizione delle vittime secondo il genere di strada

La pericolosità per genere di strada va rapportata al numero dei chilometri percorsi dagli utenti, e non alla loro lunghezza. In autostrada ad esempio si percorre circa un terzo dei chilometri effettuati, benché questa non rappresenti che il 3% dell'intera rete stradale. Va inoltre considerato che il volume del traffico può mutare sensibilmente nel corso degli anni.

Letalità secondo il genere di strada



Fonte: MISTRA

© Polizia cantonale ticinese

Figura 6 Letalità secondo il genere di strada

2.2.3 Incidenti per distretto

Il numero di incidenti per distretto, benché soprattutto determinato dalla popolazione residente e dal suo atteggiamento verso la politica dei trasporti, è influenzato dalla presenza o vicinanza di poli commerciali, industriali, di servizi o di svago. Il passaggio sul territorio di una o più strade nazionali (autostrada o semiautostrada), per quanto in misura minore, può ulteriormente influire sui conteggi.

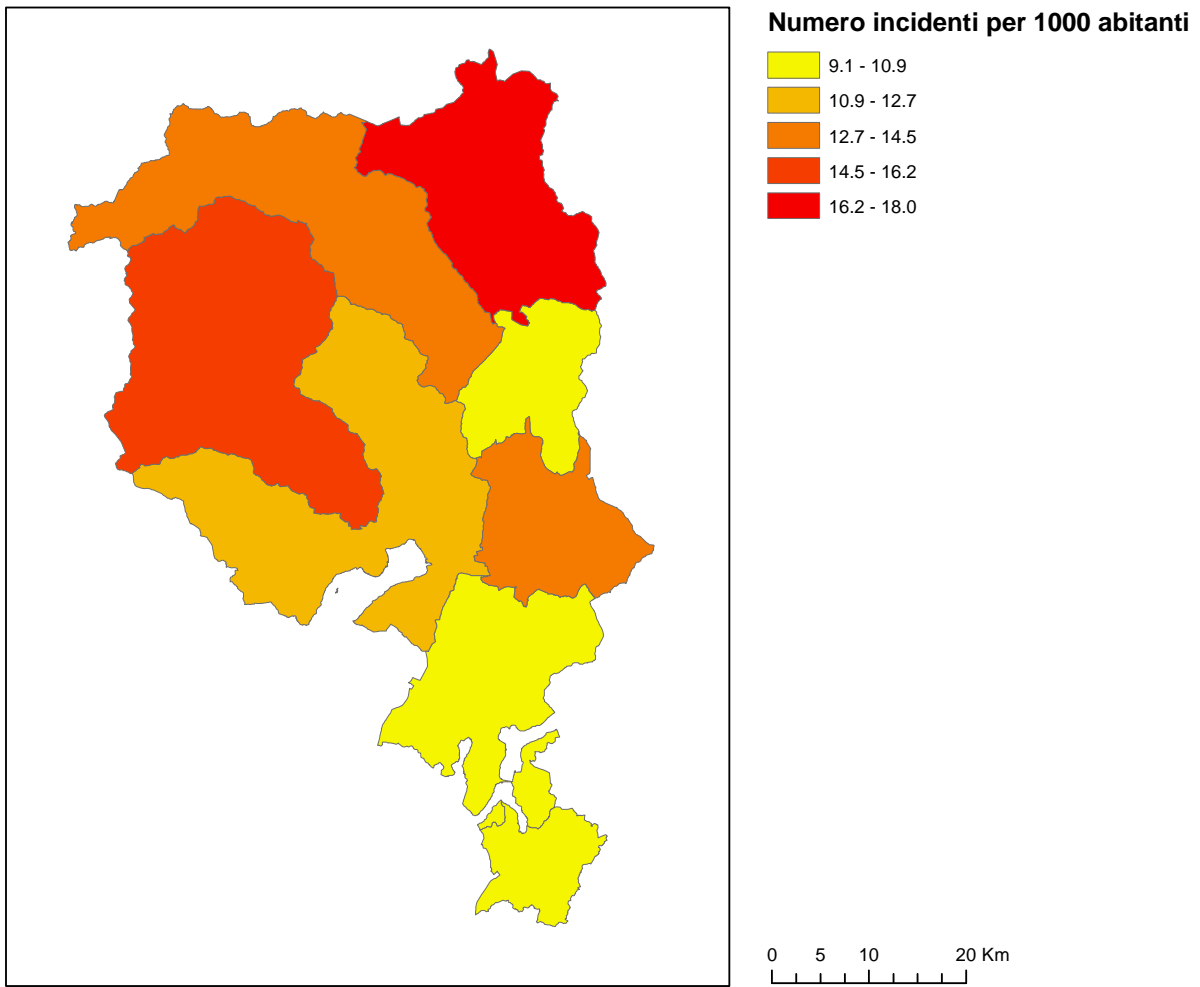
Incidenti per distretto, senza autostrada

	Totale				Con vittime			
	2014	2013	Δ14/13	Ø09-13	2014	2013	Δ14/13	Ø09-13
Bellinzona	668	680	-12	843	115	138	-23	156
Blenio	102	86	16	125	17	19	-2	21
Leventina	127	127	0	143	25	32	-7	27
Locarno	780	863	-83	1 040	178	167	11	230
Lugano	1 556	1 619	-63	1 097	326	354	-28	413
Mendrisio	515	529	-14	617	112	129	-17	142
Riviera	118	123	-5	145	19	28	-9	25
Vallemaggia	92	103	-11	106	11	19	-8	15

© Polizia cantonale ticinese

Tabella 6 Incidenti per distretto, senza autostrada

Incidenti totali, senza autostrada: frequenza secondo il distretto



Fonte: MISTRA

© Polizia cantonale ticinese

Figura 7 Incidenti totali, senza autostrada: frequenza secondo il distretto

2.2.4 Incidenti per comune

Come per la ripartizione in base al distretto, il numero di incidenti per comune, benché determinato dalla popolazione residente e dal suo atteggiamento verso la politica dei trasporti, è fortemente influenzato dalla presenza di poli commerciali, industriali, di servizi o di svago. Per alcuni comuni si pone inoltre il tema degli incidenti con investimento di selvatico.

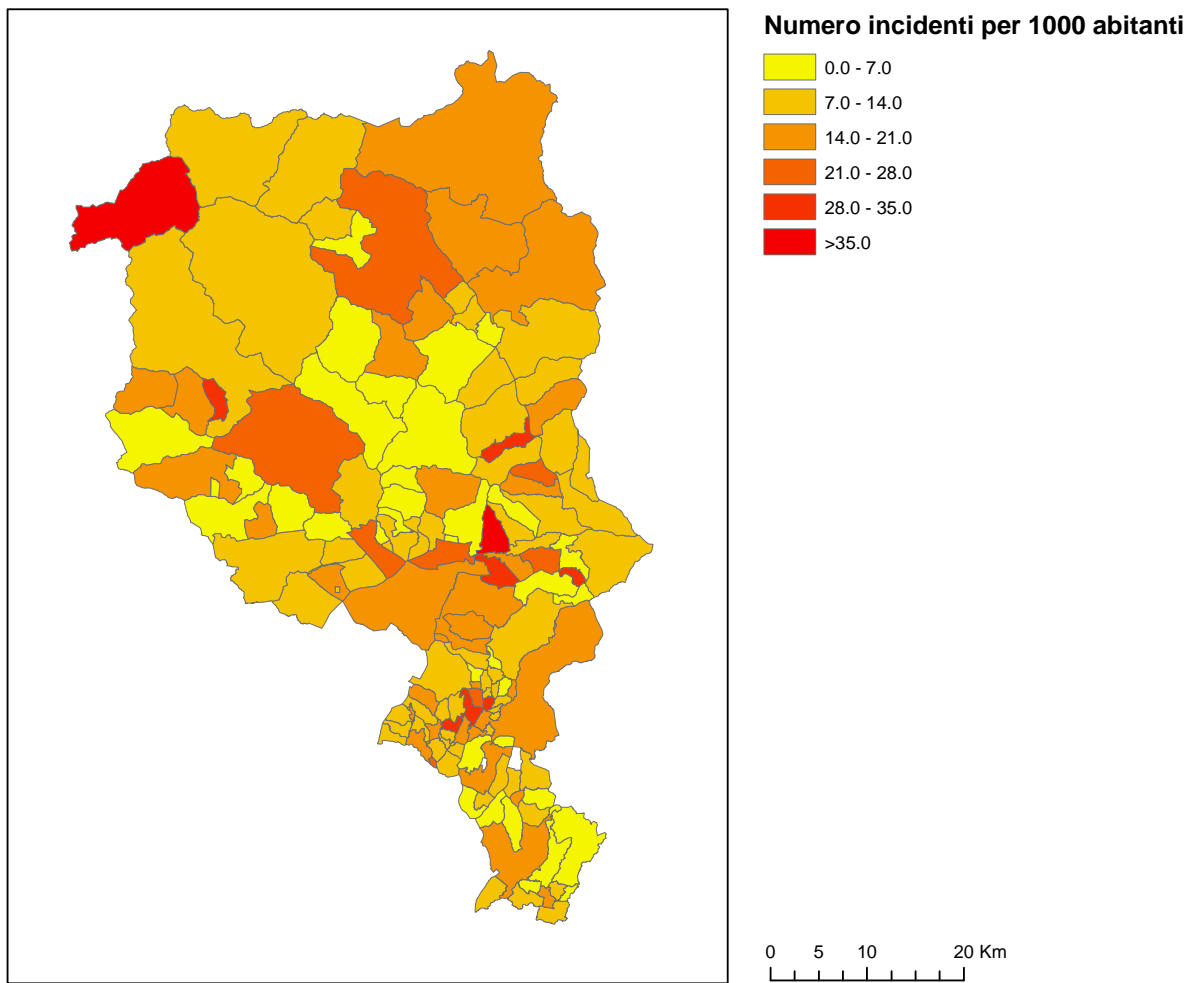
Incidenti per comune, senza autostrada

	Totale				Con vittime			
	2014	2013	Δ14/13	Ø09-13	2014	2013	Δ14/13	Ø09-13
Lugano	730	715	15	861	131	143	-12	167
Locarno	311	330	-19	368	57	53	4	77
Bellinzona	212	216	-4	288	38	51	-13	57
Mendrisio	202	201	1	219	47	45	2	49
Chiasso	104	124	-20	126	18	27	-9	22
Giubiasco	99	90	9	120	15	14	1	21
Minusio	78	57	21	76	20	11	9	15
Gambarogno	74	102	-28	107	19	21	-2	27
Ascona	72	79	-7	113	21	19	2	26
Cadenazzo	62	54	8	79	12	14	-2	16
Biasca	58	62	-4	79	8	19	-11	15
Bioggio	58	53	5	48	16	8	8	11
Agno	55	66	-11	80	18	16	2	20
Capriasca	55	42	13	55	7	6	1	9
Vezia	53	57	-4	46	13	15	-2	10
Balerna	52	47	5	61	10	16	-6	17
Monteceneri	52	60	-8	63	10	14	-4	12
Losone	51	64	-13	72	14	8	6	12
Camorino	50	48	2	58	10	10	0	11
Maggia	50	39	11	45	4	6	-2	5
Faido	43	32	11	32	6	7	-1	5
Gordola	42	34	8	38	8	9	-1	8
Massagno	42	67	-25	66	11	13	-2	14
Sant'Antonino	41	38	3	49	4	9	-5	7
Serravalle	40	29	11	26	8	6	2	5
Stabio	40	42	-2	45	11	12	-1	14
Muralto	38	66	-28	69	8	10	-2	14
Arbedo-Castione	36	45	-9	57	7	6	1	9
Morbio Inferiore	36	27	9	41	5	4	1	6
Acquarossa	35	32	3	41	2	4	-2	5
Torricella-Taverne	31	38	-7	31	4	14	-10	8
Grancia	30	26	4	36	5	3	2	3
Manno	30	51	-21	45	7	4	3	10
Canobbio	29	33	-4	35	6	6	0	8
Tenero-Contra	29	31	-2	41	4	8	-4	9
Caslano	28	32	-4	42	9	13	-4	15
Blenio	27	25	2	33	7	9	-2	7
Altri	883	976	-93	1 235	203	233	-30	283

© Polizia cantonale ticinese

Tabella 7 Incidenti per comune, senza autostrada

Incidenti totali, senza autostrada: frequenza secondo il comune



Fonte: MISTRA

© Polizia cantonale ticinese

Figura 8 Incidenti totali, senza autostrada: frequenza secondo il comune

2.3 Incidenti in base ai fattori del traffico

2.3.1 Incidenti secondo la dinamica

Incidenti secondo la dinamica

	Totale		Con vittime		Con danni mater.	
	ass.	in %	ass.	in %	ass.	in %
Incidente causato da sbandamento o per causa propria	890	20.7	258	29.7	632	18.4
Incidente nel sorpassare o nel cambiare corsia	336	7.8	34	3.9	302	8.8
Incidente di tamponamento	860	20.0	186	21.4	674	19.6
Incidente nel lasciare una strada	153	3.6	68	7.8	85	2.5
Collisione nell'immissione in una strada	397	9.2	98	11.3	299	8.7
Incidente nell'attraversare la carreggiata	116	2.7	33	3.8	83	2.4
Collisione frontale	162	3.8	44	5.1	118	3.4
Incidente nel parcheggiare	758	17.6	8	0.9	750	21.9
Incidente con pedone	128	3.0	127	14.6	1	0.0
Incidente con animale	481	11.2	5	0.6	476	13.9
Altra causa	20	0.5	8	0.9	12	0.3

© Polizia cantonale ticinese

Tabella 8 Incidenti secondo la dinamica

2.3.2 Incidenti secondo lo stato della strada

Incidenti secondo lo stato della strada

	Totale				Con vittime			
	2014	2013	Δ	Ø	2014	2013	Δ	Ø
			14-13	09-13			14-13	09-13
Asciutto	3 126	3 468	-342	4 139	650	739	-89	889
Umido	344	331	13	342	66	57	9	58
Bagnato	735	600	135	643	131	133	-2	125
Viscido per poltiglia di neve	24	43	-19	27	5	9	-4	6
Coperto di neve	45	29	16	74	7	7	0	8
Gelato	20	24	-4	38	7	8	-1	8
Altro	7	4	3	11	3	1	2	1

© Polizia cantonale ticinese

Tabella 9 Incidenti secondo lo stato della strada

2.3.3 Incidenti secondo le condizioni ambientali

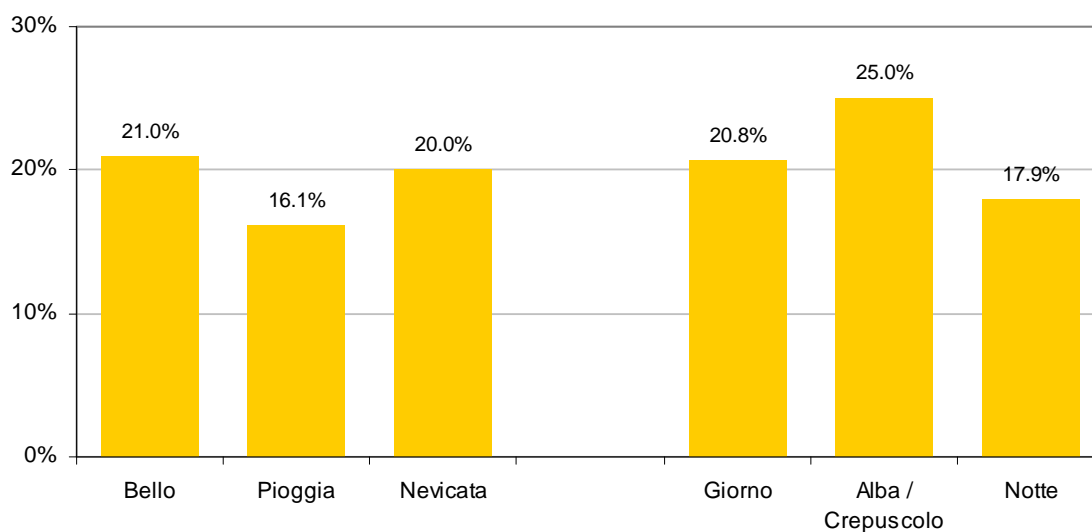
Incidenti secondo le condizioni meteorologiche

	Totale				Con vittime			
	2014	2013	Δ 14-13	Ø 09-13	2014	2013	Δ 14-13	Ø 09-13
Senza precipitazioni	3 567	3 904	337	4 836	748	824	-76	1 016
Pioggia	658	506	152	548	106	110	-4	104
Nevicata	70	80	-10	92	14	19	-5	12
Altro / Sconosciuto	6	9	-3	7	1	1	0	0
Giorno	2 872	3 032	-160	3 608	596	663	-67	787
Alba / Crepuscolo	260	236	24	304	65	60	5	64
Notte	1 161	1 226	-65	1 351	208	231	-23	244
Altro / Sconosciuto	8	5	3	16	0	0	0	0

© Polizia cantonale ticinese

Tabella 10 Incidenti secondo le condizioni ambientali

Frazione degli incidenti con vittime (sul totale) secondo le condizioni ambientali



Fonte: MISTRA

© Polizia cantonale ticinese

Figura 9 Frazione degli incidenti con vittime (sul totale) secondo le condizioni ambientali

2.4 Incidenti per periodo

2.4.1 Incidenti secondo le conseguenze e il mese

Incidenti secondo le conseguenze e il mese

	Totale				Con vittime			
	2014	2013	Δ 14/13	Ø 09-13	2014	2013	Δ 14/13	Ø 09-13
Gennaio	356	344	12	398	49	54	-5	64
Febbraio	311	314	-3	387	53	48	5	64
Marzo	383	399	-16	447	73	68	5	76
Aprile	384	395	-11	449	73	60	13	86
Maggio	395	387	8	480	67	82	-15	105
Giugno	374	397	-23	449	101	106	-5	106
Luglio	383	434	-51	488	93	100	-7	118
Agosto	307	319	-12	396	79	87	-8	105
Settembre	337	385	-48	450	79	92	-13	110
Ottobre	335	372	-37	460	60	89	-29	103
Novembre	378	388	-10	421	77	95	-18	83
Dicembre	358	365	-7	445	65	73	-8	75

© Polizia cantonale ticinese

Tabella 11 Incidenti secondo le conseguenze e il mese

2.4.2 Incidenti secondo le conseguenze e il giorno della settimana

Incidenti secondo le conseguenze e il giorno della settimana

	Totale				Con vittime			
	2014	2013	Δ 14/13	Ø 09-13	2014	2013	Δ 14/13	Ø 09-13
Lunedì	674	707	-33	758	119	128	-9	151
Martedì	698	643	55	775	140	135	5	157
Mercoledì	637	658	-21	798	139	131	8	162
Giovedì	657	657	0	776	139	144	-5	166
Venerdì	697	768	-71	906	137	171	-34	179
Sabato	563	617	-54	735	119	147	-28	159
Domenica	375	449	-74	525	76	98	-22	121

© Polizia cantonale ticinese

Tabella 12 Incidenti secondo le conseguenze e il giorno della settimana

2.4.3 Incidenti secondo le conseguenze e l'ora del giorno

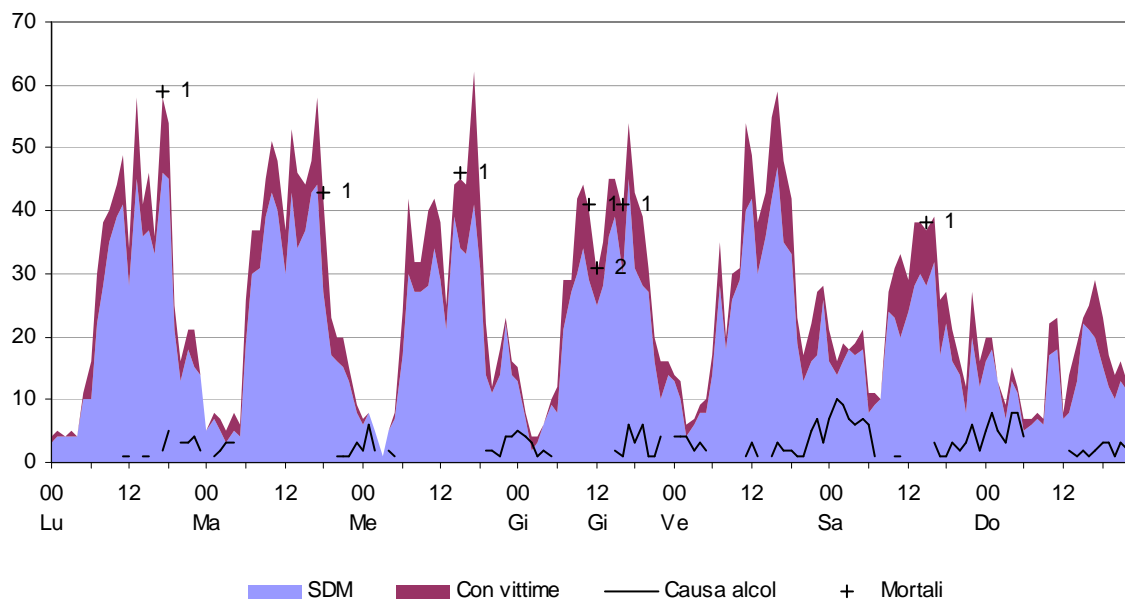
Incidenti secondo le conseguenze e l'ora del giorno

	Totale				Con vittime			
	2014	2013	Δ 14/13	Ø 09-13	2014	2013	Δ 14/13	Ø 09-13
00.00 - 01.59	164	177	-13	208	24	30	-6	37
02.00 - 03.59	107	112	-5	142	16	27	-11	28
04.00 - 05.59	144	167	-23	170	19	35	-16	34
06.00 - 07.59	304	295	9	332	77	76	1	80
08.00 - 09.59	397	409	-12	518	62	73	-11	103
10.00 - 11.59	552	547	5	631	117	120	-3	118
12.00 - 13.59	486	469	17	590	98	107	-9	137
14.00 - 15.59	571	609	-38	720	108	117	-9	139
16.00 - 17.59	626	714	-88	822	139	166	-27	186
18.00 - 19.59	443	472	-29	527	112	117	-5	130
20.00 - 21.59	255	272	-17	317	51	53	-2	60
22.00 - 23.59	252	255	-3	295	46	33	13	43

© Polizia cantonale ticinese

Tabella 13 Incidenti secondo le conseguenze e l'ora del giorno

Incidenti secondo il giorno e l'ora



Fonte: MISTRA

© Polizia cantonale ticinese

Figura 10 Incidenti secondo il giorno e l'ora

2.5 Evoluzione

2.5.1 Evoluzione delle vittime per gravità e genere di strada

L'evoluzione storica degli incidenti stradali è influenzata da cambiamenti nelle procedure di registrazione. Per questo il grafico riporta i dati dal 1995, anno d'introduzione del rilevamento su supporto informatico. A volte le variazioni sono invece dovute a un singolo evento straordinario.

Vittime per gravità e genere di strada

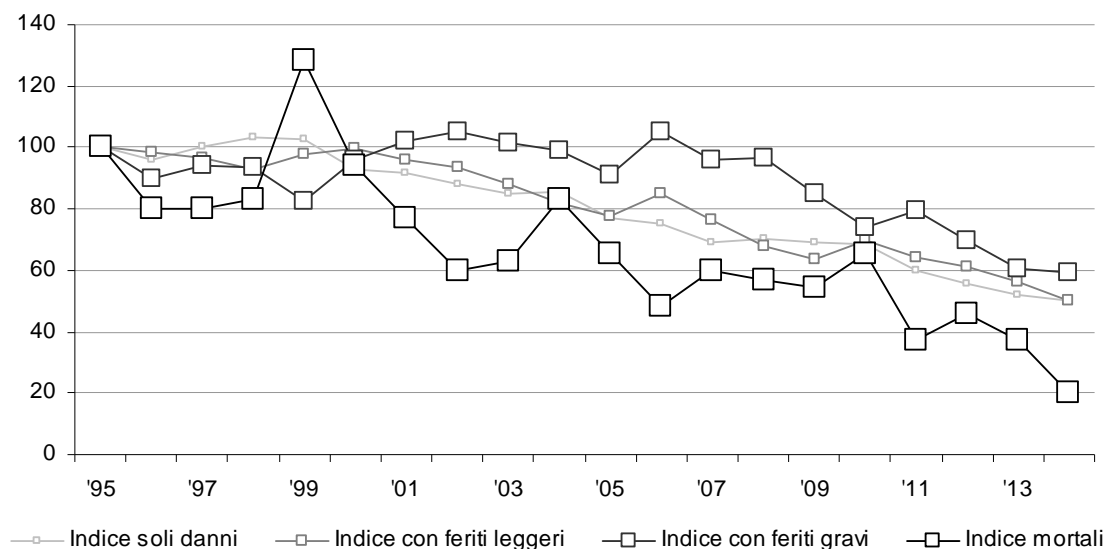
	Totale	Autostrada	Semi- autostrada	Strada principale	Strada secondaria	Altro genere
Vittime						
2008	1 655	176	23	935	474	47
2009	1 442	121	31	805	436	49
2010	1 502	150	20	812	467	53
2011	1 419	116	21	831	411	40
2012	1 306	133	30	717	386	40
2013	1 164	89	19	632	376	48
2014	1 087	102	13	532	395	45
Morti						
2008	20	2	2	11	3	2
2009	19	3	2	9	4	1
2010	23	1	0	14	6	2
2011	14	2	0	7	4	1
2012	16	3	1	6	6	0
2013	13	0	0	7	5	1
2014	8	1	0	3	1	3
Feriti gravi						
2008	412	19	8	232	138	15
2009	349	18	4	192	120	15
2010	312	25	0	160	113	14
2011	327	13	2	195	105	12
2012	290	17	5	156	98	14
2013	251	12	0	130	86	23
2014	238	8	3	109	106	12
Feriti leggeri						
2008	1 223	155	13	692	333	30
2009	1 074	100	25	604	312	33
2010	1 167	124	20	638	348	37
2011	1 078	101	19	629	302	27
2012	1 000	113	24	555	282	26
2013	900	77	19	495	285	24
2014	841	93	10	420	288	30

© Polizia cantonale ticinese

Tabella 14 Vittime per gravità e genere di strada

2.5.2 Evoluzione indicizzata degli incidenti e delle vittime per utenza del traffico

Incidenti per gravità



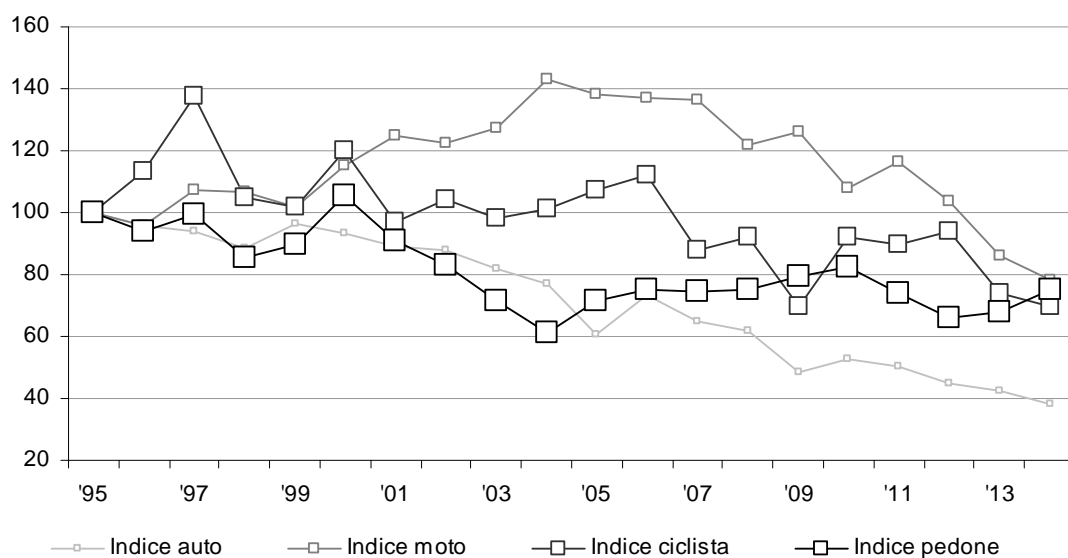
Fonte: MISTRA

© Polizia cantonale ticinese

Figura 11 Incidenti per gravità

La rilevazione degli incidenti minori non è completa (cfr. glossario metodologico), questa limitazione riguarda principalmente i sinistri con soli danni materiali.

Vittime per utenza del traffico



Fonte: MISTRA

© Polizia cantonale ticinese

Figura 12 Vittime per utenza del traffico

3 Parte dettagliata

3.1 Protagonisti

3.1.1 Protagonisti secondo la categoria di utenti della strada

Protagonisti (conducenti, passeggeri, pedoni) secondo la categoria di utenti

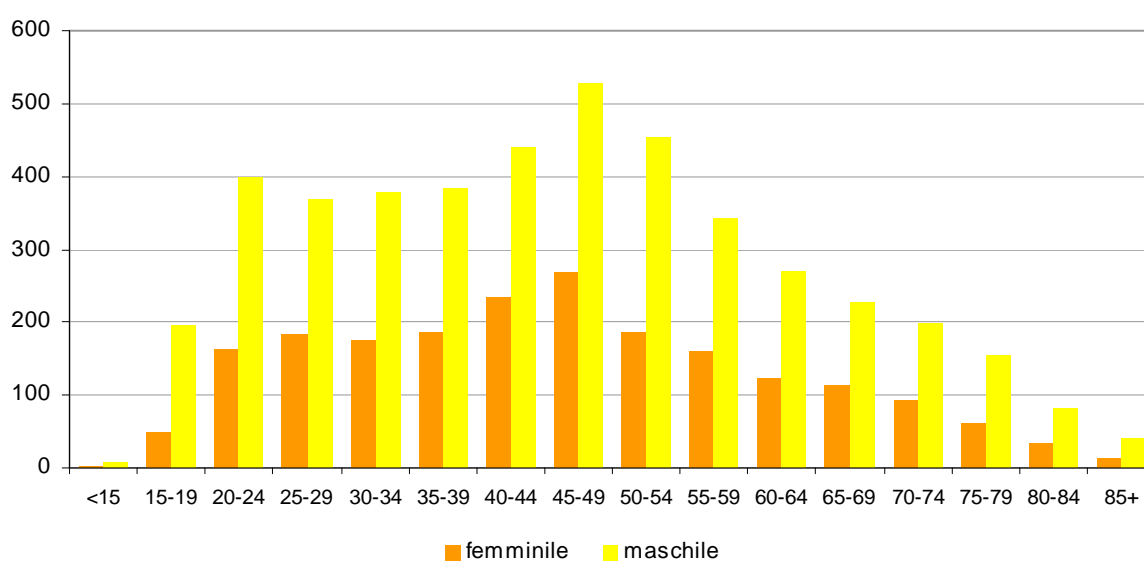
	Totale	Illesi	Vittime			
			Totale	Morti	Feriti gravi	Feriti leggeri
Automobile	5 922	5 396	526	3	40	483
Autocarro	223	216	7	1	1	5
Autofurgone	415	406	9	0	0	9
Moto ≥ 25 kw	284	115	169	2	67	100
Moto < 25 kw	141	51	90	0	29	61
Motoleggera	77	29	48	0	10	38
Ciclomotore	26	10	16	0	7	9
Velocipede	81	18	63	1	26	36
Bicicletta elettrica	8	2	6	0	5	1
Trasporti pubblici	79	70	9	0	0	9
Pedoni	140	5	135	0	50	85
Altri	454	445	9	1	3	5

© Polizia cantonale ticinese

Tabella 15 Protagonisti secondo la categoria di utenti

3.1.2 Protagonisti secondo l'età e il sesso

Conducenti secondo l'età e il sesso



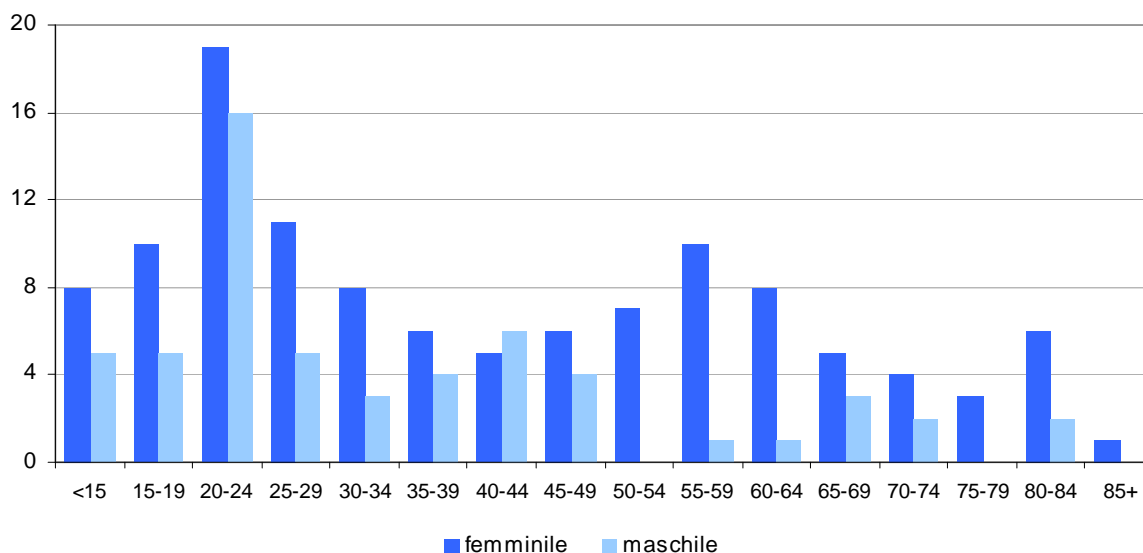
Fonte: MISTRA

© Polizia cantonale ticinese

Figura 13 Conducenti secondo l'età e il sesso

La prevalenza di conducenti uomini fra i coinvolti in incidenti stradali ha diverse cause, e non è facilmente riconducibile a una loro maggiore aggressività alla guida. La loro partecipazione al traffico, calcolata partendo dal numero di persone con licenza di condurre e dalla distanza giornaliera media percorsa al volante, è infatti più che doppia rispetto alle donne.

Passeggeri, vittime secondo l'età e il sesso

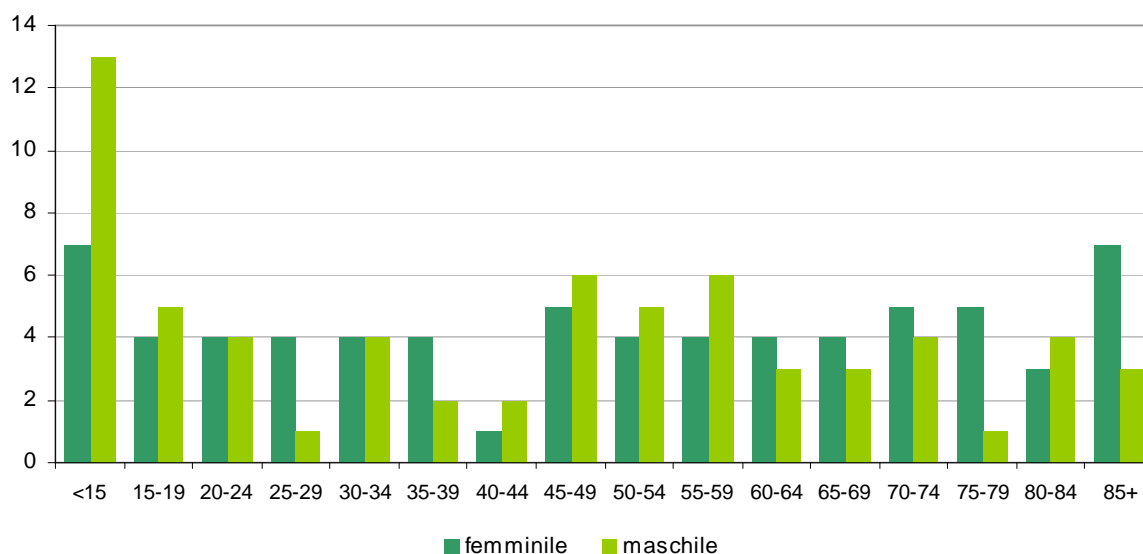


Fonte: MISTRA

© Polizia cantonale ticinese

Figura 14 Passeggeri, vittime secondo l'età e il sesso

Pedoni, vittime secondo l'età e il sesso



Fonte: MISTRA

© Polizia cantonale ticinese

Figura 15 Pedoni, vittime secondo l'età e il sesso

3.1.3 Vittime (conducenti e passeggeri) di veicoli a due ruote, secondo l'età

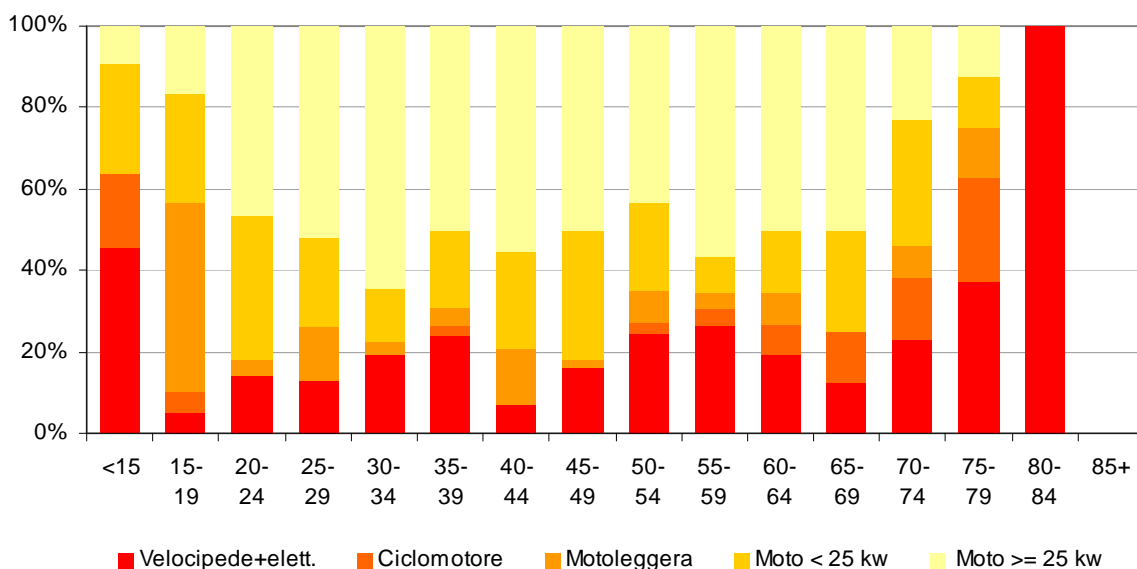
Vittime (conducenti e passeggeri) di veicoli a due ruote, secondo l'età

	Totale		Velo- cipede	Bici elettrica	Ciclo- motore	Moto- leggera	Moto < 25 kw	Moto ≥ 25 kw
	ass.	in %						
	392	100.0	63	6	16	48	90	169
<15	11	2.8	5	0	2	0	3	1
15-19	60	15.3	3	0	3	28	16	10
20-24	28	7.1	4	0	0	1	10	13
25-29	23	5.9	3	0	0	3	5	12
30-34	31	7.9	5	1	0	1	4	20
35-39	42	10.7	9	1	1	2	8	21
40-44	29	7.4	2	0	0	4	7	16
45-49	44	11.2	7	0	0	1	14	22
50-54	37	9.4	8	1	1	3	8	16
55-59	23	5.9	5	1	1	1	2	13
60-64	26	6.6	5	0	2	2	4	13
65-69	16	4.1	2	0	2	0	4	8
70-74	13	3.3	2	1	2	1	4	3
75-79	8	2.0	2	1	2	1	1	1
80-84	1	0.3	1	0	0	0	0	0
85+	0	0.0	0	0	0	0	0	0

© Polizia cantonale ticinese

Tabella 16 Vittime (conducenti e passeggeri) di veicoli a due ruote, secondo l'età

Distribuzione delle vittime per tipo di veicolo a due ruote e classe d'età



Fonte: MISTRA

© Polizia cantonale ticinese

Figura 16 Distribuzione delle vittime per tipo di veicolo a due ruote e classe d'età

3.1.4 Principali responsabili di incidenti con vittime, per mezzo di trasporto ed età

Principali responsabili di incidenti con vittime, per mezzo di trasporto ed età

	Totale	Auto- mobile	Auto- carro	Auto- furgone	Moto ≥25kw	Moto <25kw	Moto- leggera	Bici- cletta	Pedoni	Altri
	869	576	13	32	81	45	24	36	36	26
<15	13	0	0	0	0	0	0	4	9	0
15-19	54	17	0	0	6	9	15	1	4	2
20-24	86	62	3	6	5	4	0	2	2	2
25-29	69	49	1	1	9	3	3	2	0	1
30-34	76	53	1	6	9	1	1	2	3	0
35-39	65	35	1	2	10	7	0	5	1	4
40-44	63	44	2	3	6	4	2	0	0	2
45-49	90	58	1	4	12	5	1	5	3	1
50-54	75	49	2	2	8	5	0	4	2	3
55-59	61	41	0	6	4	1	0	4	2	3
60-64	59	42	2	0	6	2	1	2	2	2
65-69	44	36	0	1	4	1	0	1	1	0
70-74	39	29	0	1	1	2	1	1	2	2
75-79	30	25	0	0	1	1	0	0	3	0
80-84	21	18	0	0	0	0	0	1	2	0
85+	7	7	0	0	0	0	0	0	0	0

© Polizia cantonale ticinese

Tabella 17 Principali responsabili di incidenti con vittime, per mezzo di trasporto ed età

3.1.5 Principali responsabili di incidenti con vittime, per mezzo di trasporto e anni di licenza

Principali responsabili di incidenti con vittime, per mezzo di trasporto e anni di licenza

	Totale	Auto- mobile	Auto- carro	Auto- furgone	Moto ≥25kw	Moto <25kw	Moto- leggera	Altri
	833	576	13	32	81	45	24	62
0-4	159	81	2	3	29	23	17	4
5-9	107	69	3	7	16	6	2	4
10-14	74	52	2	4	9	3	2	2
15-19	48	33	2	5	3	2	1	2
20-24	67	56	1	1	5	3	0	1
25-29	77	61	1	4	6	3	1	1
30-34	67	52	2	2	5	2	0	4
35-39	38	31	0	2	1	1	0	3
40-44	48	42	0	2	2	0	1	1
45-49	47	43	0	2	1	1	0	0
50+	43	41	0	0	1	1	0	0
Sconosciuto	58	15	0	0	3	0	0	40

© Polizia cantonale ticinese

Tabella 18 Principali responsabili di incidenti con vittime, per mezzo di trasporto e anni di licenza

3.1.6 Principali responsabili, per mezzo di trasporto e tasso alcolemico

Principali responsabili, per mezzo di trasporto e tasso alcolemico

	Totale	Auto- mobile	Auto- carro	Auto- furgone	Moto ≥25kw	Moto <25kw	Moto- leggera	Velo- cipede	Pedoni	Altri
	295	264	0	12	4	8	3	0	1	3
0.50-0.59	16	15	0	1	0	0	0	0	0	0
0.60-0.69	10	9	0	0	0	0	1	0	0	0
0.70-0.79	14	12	0	0	0	1	0	0	0	1
0.80-0.89	16	15	0	1	0	0	0	0	0	0
0.90-0.99	21	21	0	0	0	0	0	0	0	0
1.00-1.09	19	18	0	0	0	1	0	0	0	0
1.10-1.19	23	23	0	0	0	0	0	0	0	0
1.20-1.29	30	28	0	2	0	0	0	0	0	0
1.30-1.39	16	14	0	0	0	2	0	0	0	0
1.40-1.49	23	22	0	0	0	1	0	0	0	0
1.50-1.59	25	24	0	1	0	0	0	0	0	0
1.60-1.69	18	16	0	2	0	0	0	0	0	0
1.70-1.79	12	9	0	1	2	0	0	0	0	0
1.80-1.89	15	9	0	3	1	1	1	0	0	0
1.90-1.99	11	10	0	0	0	0	0	0	1	0
2.00-2.09	4	2	0	0	1	1	0	0	0	0
2.10-2.19	4	3	0	0	0	0	0	0	0	1
2.20-2.29	5	4	0	0	0	0	0	0	0	1
2.30-2.39	2	1	0	0	0	1	0	0	0	0
2.40-2.49	3	3	0	0	0	0	0	0	0	0
2.50+	3	2	0	1	0	0	0	0	0	0

© Polizia cantonale ticinese

Tabella 19 Principali responsabili, per mezzo di trasporto e tasso alcolemico

3.2 Cause

3.2.1 Per causa, secondo le conseguenze e interno/esterno località

Per causa (risposte multipli possibili), secondo le conseguenze e interno/esterno località

	Totale			Con vittime	
	Totale	Interno località	Fuori località	Interno località	Fuori località
Influenza diretta del conducente	1 006	723	283	197	96
Stato psico-fisico/Influenza medica	376	271	105	84	35
Visibilità ridotta, riconoscimento tardivo	5	5	0	3	0
Inosservanza di segnali o di segnalazioni	12	9	3	2	2
Inosservanza dei segnali luminosi	31	30	1	10	1
Guida difettosa del veicolo	224	149	75	52	31
Carico/Occupazione del veicolo	12	5	7	2	1
Disattenzione e distrazione	346	254	92	44	26
Influssi esterni	570	100	470	14	26
Influenza esterna momentanea	66	16	50	5	16
Influenza di terzi	500	80	420	5	10
Difetti del veicolo	16	7	9	4	5
Difetti tecnici del veicolo	14	5	9	3	5
Condizioni del traffico/ norme della circolazione	2 282	1 829	453	366	115
Velocità	88	38	50	17	23
Viaggiare a sinistra/a destra e preselezione	313	191	122	14	15
Sorpasso (situazione)	4	3	1	1	0
Sorpasso (scorrimento del traffico)	75	46	29	17	3
Inosservanza del diritto di precedenza	624	575	49	186	21
Altri movimenti di marcia	1 161	959	202	118	53
Pedone	33	32	1	31	1
Stato psicofisico/Causa medica del pedone	3	3	0	3	0
Influenza/Comportamento del pedone	30	29	1	28	1
Causa sconosciuta	394	365	29	11	3

© Polizia cantonale ticinese

Tabella 20 Per causa, secondo le conseguenze e interno/esterno località

In una valutazione comparativa delle cause, va considerato che in presenza di sospetta inabilità alla guida la constatazione del sinistro è obbligatoria, e sussiste pertanto una sovra rappresentatività della categoria di causa. Alcuni accertamenti hanno inoltre più probabilità di essere compiuti in presenza di gravi conseguenze; è il caso ad esempio delle verifiche sull'impiego di un telefono cellulare.

3.2.2 Dinamica degli incidenti con causa velocità e alcol

Dinamica con causa velocità e alcol

	Totale				Con vittime			
	2014	2013	Δ	Ø	2014	2013	Δ	Ø
			14-13	09-13			14-13	09-13
Totale con causa velocità	160	178	-18	234	64	83	-19	97
Incidente di sbandamento o per colpa propria	120	139	-19	194	39	57	-18	73
Incidente di sorpasso o al cambio di corsia	4	4	0	4	1	4	-3	2
Incidente di tamponamento	11	17	-6	17	7	10	-3	10
Incidente nello svoltare	2	0	2	1	1	0	1	1
Incidente nell'immettersi in una strada	3	2	1	2	1	1	0	2
Incidente nell'attraversare la carreggiata	1	0	1	1	1	0	1	1
Collisione frontale	15	14	1	13	10	9	1	7
Incidente nel parcheggiare	0	0	0	1	0	0	0	0
Incidente con pedone	3	2	1	1	3	2	1	1
Incidente con animale	0	0	0	0	0	0	0	0
Altri incidenti	1	0	1	1	1	0	1	0
Totale con causa alcol	334	370	-36	406	97	133	-36	146
Incidente di sbandamento o per colpa propria	224	263	-39	277	65	96	-31	96
Incidente di sorpasso o al cambio di corsia	8	15	-7	14	2	5	-3	5
Incidente di tamponamento	35	32	3	41	11	12	-1	16
Incidente nello svoltare	1	8	-7	7	1	7	-6	5
Incidente nell'immettersi in una strada	11	13	-2	14	6	5	1	5
Incidente nell'attraversare la carreggiata	3	2	1	6	1	1	0	3
Collisione frontale	25	19	6	23	7	5	2	9
Incidente nel parcheggiare	23	15	8	16	1	0	1	0
Incidente con pedone	3	1	2	5	3	1	2	4
Incidente con animale	1	1	0	1	0	0	0	0
Altri incidenti	0	1	-1	3	0	1	-1	1

© Polizia cantonale ticinese

Tabella 21 Dinamica con causa velocità e alcol

3.2.3 Incidenti causa presenza di selvaggina

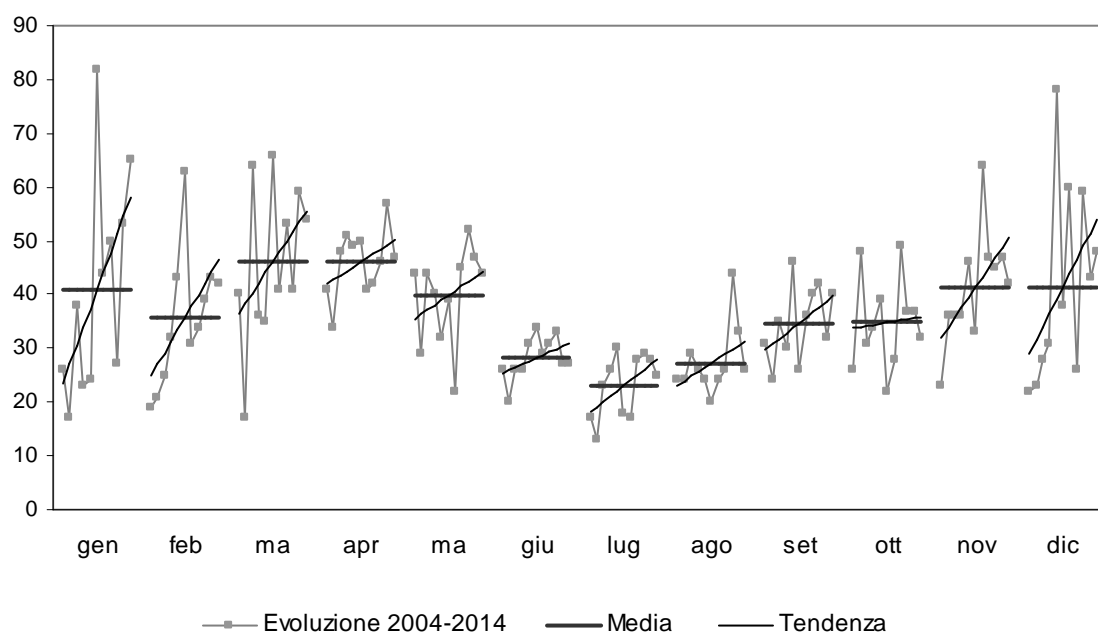
Causa selvaggina, evoluzione secondo le conseguenze e interno/esterno località

	Totale			Con vittime				
	Totale	Interno località	Fuori località	Interno località	Fuori località	Feriti leggeri	Feriti gravi	Morti
2007	391	45	346	0	0	0	0	0
2008	477	62	415	0	2	0	2	0
2009	491	89	402	1	4	7	0	0
2010	437	64	373	0	2	1	1	0
2011	471	77	394	5	4	6	4	0
2012	494	76	418	3	10	13	2	0
2013	506	90	416	0	10	9	1	0
2014	492	74	418	3	8	6	3	0

© Polizia cantonale ticinese

Tabella 22 Causa selvaggina, secondo le conseguenze e interno/esterno località

Incidenti causa presenza di selvaggina, evoluzione per mese



Fonte: MISTRA

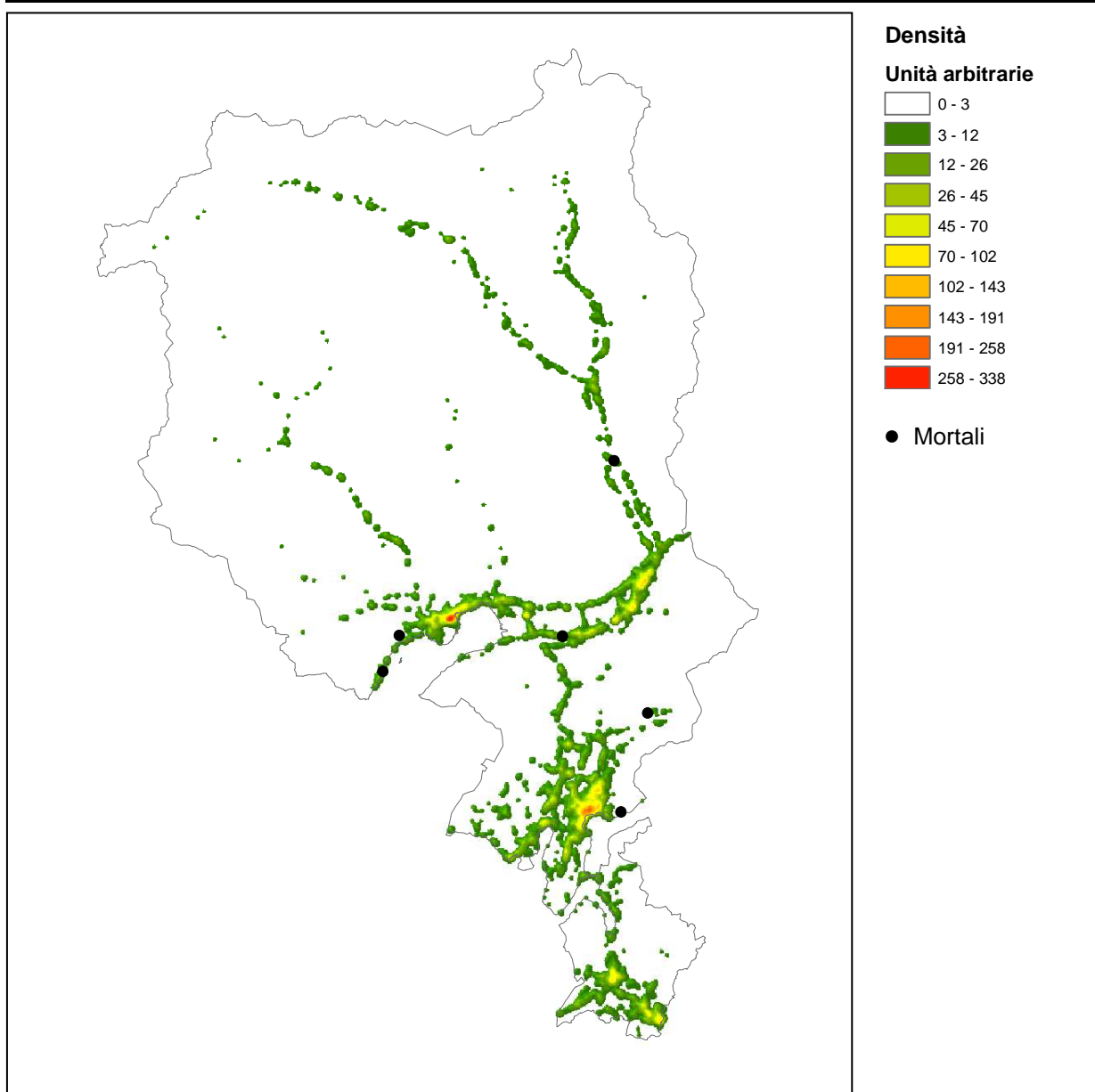
© Polizia cantonale ticinese

Figura 17 Incidenti causa presenza di selvaggina, evoluzione per mese

3.3 Mappe

3.3.1 Distribuzione degli interventi, senza autostrada

Distribuzione degli interventi, senza autostrada



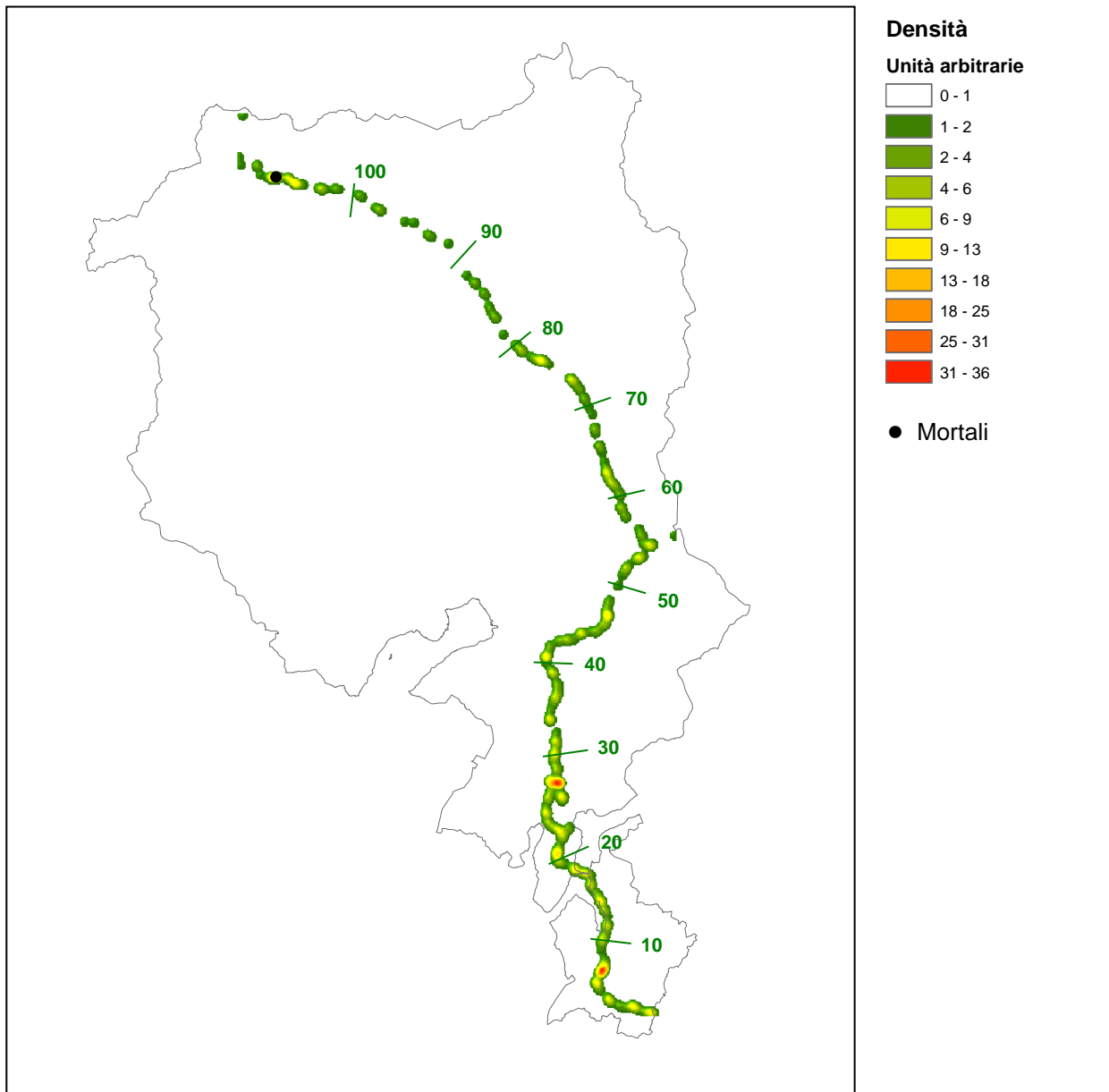
Fonte: MISTRA

© Polizia cantonale ticinese

Figura 18 Distribuzione degli interventi, senza autostrada

3.3.2 Autostrada A2

Incidenti sulla A2, ripartizione per densità



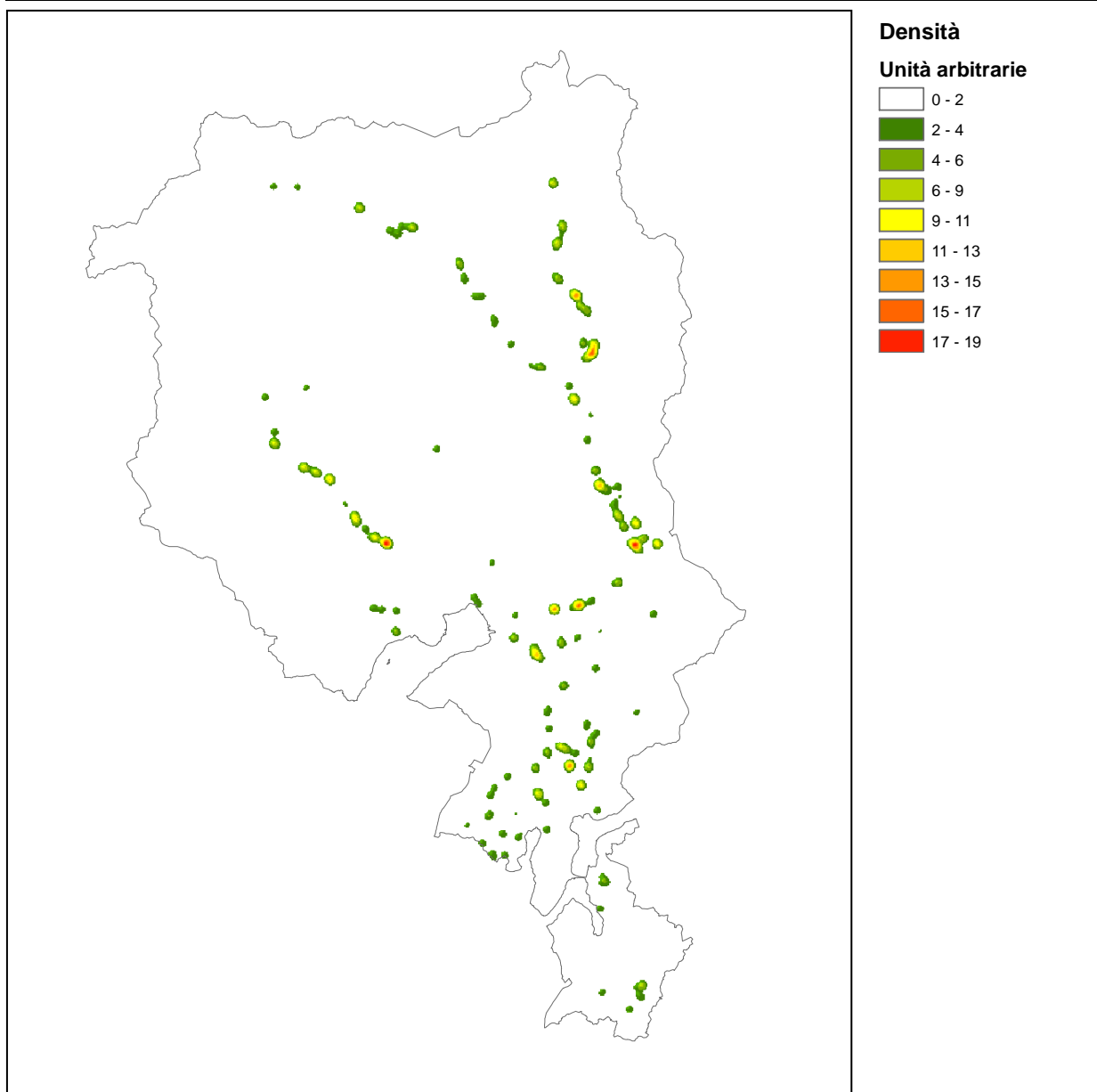
Fonte: MISTRA

© Polizia cantonale ticinese

Figura 19 Incidenti sulla A2, ripartizione per densità

3.3.3 Investimento di selvaggina

Incidenti con investimento di selvaggina, ripartizione per densità



Fonte: MISTRA

© Polizia cantonale ticinese

Figura 20 Incidenti con investimento di selvaggina, ripartizione per densità

3.4 Incidenti per regione di polizia comunale (esclusa autostrada)

3.4.1 Regione I (Mendrisiotto sud, comune polo Chiasso)

	2009	2010	2011	2012	2013	2014
Totale incidenti	308	300	258	272	231	239
con vittime	66	57	59	51	56	47
con morti	1	1	2	1	0	0
con feriti gravi	25	22	20	11	10	16
con feriti leggeri	40	34	37	39	46	31
con danni materiali	242	243	199	221	175	192
interno località	274	263	231	239	207	217
esterno località	34	37	27	33	24	22
Totale vittime	79	67	66	54	61	54
Morti	1	1	2	1	0	0
Feriti gravi	27	23	20	11	10	16
Feriti leggeri	51	43	44	42	51	38
Automobilisti	30	24	19	12	30	19
Motociclisti	30	24	28	26	14	18
Ciclomotoristi	3	1	2	1	1	2
Ciclisti	4	2	7	4	4	5
Pedoni	12	11	9	11	12	10

© Polizia cantonale ticinese

Tabella 23: Incidenti regione I

3.4.2 Regione II (Mendrisiotto nord, comune polo Mendrisio)

	2009	2010	2011	2012	2013	2014
Totale incidenti	443	395	414	404	347	326
con vittime	115	97	93	97	93	80
con morti	2	3	2	1	1	0
con feriti gravi	34	21	14	34	26	23
con feriti leggeri	79	73	77	62	66	57
con danni materiali	328	298	321	307	254	246
interno località	338	296	322	299	275	259
esterno località	105	99	92	105	72	67
Totale vittime	140	119	120	121	113	107
Morti	2	3	2	1	1	0
Feriti gravi	34	21	14	36	28	26
Feriti leggeri	104	95	104	84	84	81
Automobilisti	57	62	59	41	55	62
Motociclisti	51	36	35	49	33	24
Ciclomotoristi	7	5	4	4	1	0
Ciclisti	11	4	7	14	12	6
Pedoni	14	10	13	9	10	13

© Polizia cantonale ticinese

Tabella 24: Incidenti regione II

3.4.3 Regione III (Luganese, comune polo Lugano)

	2009	2010	2011	2012	2013	2014
Totale incidenti	2 103	2 082	1 848	1 824	1 631	1 560
con vittime	398	434	425	415	348	321
con morti	4	8	5	4	3	2
con feriti gravi	120	114	142	116	105	102
con feriti leggeri	274	312	278	295	240	217
con danni materiali	1 705	1 648	1 423	1 409	1 283	1 239
interno località	1 811	1 772	1 575	1 545	1 361	1 327
esterno località	292	310	273	279	270	233
Totale vittime	472	512	519	482	413	387
Morti	4	8	5	4	3	2
Feriti gravi	125	118	151	122	113	104
Feriti leggeri	343	386	363	356	297	281
Automobilisti	172	190	213	189	159	151
Motociclisti	216	194	215	194	169	145
Ciclomotoristi	9	10	1	5	6	6
Ciclisti	21	25	25	30	16	17
Pedoni	46	70	56	55	49	60

© Polizia cantonale ticinese

Tabella 25: Incidenti regione III

3.4.4 Regione IV (Bellinzonese sud, comune polo Giubiasco)

	2009	2010	2011	2012	2013	2014
Totale incidenti	382	475	361	324	289	305
con vittime	53	85	78	65	57	51
con morti	1	2	1	0	1	0
con feriti gravi	11	10	19	15	14	7
con feriti leggeri	41	73	58	50	42	44
con danni materiali	329	390	283	259	232	254
interno località	281	339	263	242	195	215
esterno località	101	136	98	82	94	90
Totale vittime	79	121	101	69	89	68
Morti	1	2	2	0	1	0
Feriti gravi	11	12	21	15	15	7
Feriti leggeri	67	107	78	54	73	61
Automobilisti	50	69	64	26	67	32
Motociclisti	18	26	25	29	13	25
Ciclomotoristi	3	2	2	2	0	0
Ciclisti	1	6	2	5	1	2
Pedoni	5	13	7	5	7	8

© Polizia cantonale ticinese

Tabella 26: Incidenti regione IV

3.4.5 Regione V (Bellinzonese nord, comune polo Bellinzona)

	2009	2010	2011	2012	2013	2014
Totale incidenti	557	544	473	390	382	364
con vittime	103	105	81	68	76	65
con morti	0	1	0	1	0	1
con feriti gravi	27	14	16	13	9	13
con feriti leggeri	76	90	65	54	67	51
con danni materiali	454	439	392	322	306	299
interno località	442	462	377	316	289	285
esterno località	115	82	96	74	93	79
Totale vittime	132	131	102	91	85	78
Morti	0	1	0	1	0	1
Feriti gravi	28	14	17	15	9	13
Feriti leggeri	104	116	85	75	76	64
Automobilisti	62	72	48	45	38	35
Motociclisti	48	27	23	17	27	17
Ciclomotoristi	3	6	2	2	1	3
Ciclisti	6	9	14	9	5	9
Pedoni	11	12	13	17	13	13

© Polizia cantonale ticinese

Tabella 27: Incidenti regione V

3.4.6 Regione VI (Locarnese est e Valle Maggia, comune polo Locarno)

	2009	2010	2011	2012	2013	2014
Totale incidenti	988	938	889	818	778	704
con vittime	219	210	185	162	144	134
con morti	3	3	0	4	5	1
con feriti gravi	61	57	44	42	35	36
con feriti leggeri	155	150	141	116	104	97
con danni materiali	769	728	704	656	634	570
interno località	738	702	638	569	533	504
esterno località	250	236	251	249	245	200
Totale vittime	278	265	236	214	182	168
Morti	3	3	0	4	5	2
Feriti gravi	67	66	47	43	36	37
Feriti leggeri	208	196	189	167	141	129
Automobilisti	137	122	111	115	95	80
Motociclisti	78	80	76	51	40	41
Ciclomotoristi	2	7	1	4	4	1
Ciclisti	21	25	20	23	19	16
Pedoni	34	23	22	15	21	21

© Polizia cantonale ticinese

Tabella 28: Incidenti regione VI

3.4.7 Regione VII (Locarnese ovest, comune polo Ascona)

	2009	2010	2011	2012	2013	2014
Totale incidenti	250	283	244	199	188	168
con vittime	58	51	69	46	42	55
con morti	1	1	0	0	1	2
con feriti gravi	14	12	17	10	8	16
con feriti leggeri	43	38	52	36	33	37
con danni materiali	192	232	175	153	146	113
interno località	223	250	199	159	151	138
esterno località	27	33	45	40	37	30
Totale vittime	62	60	89	66	46	64
Morti	1	1	0	0	1	2
Feriti gravi	14	12	18	10	8	17
Feriti leggeri	47	47	71	56	37	45
Automobilisti	23	23	48	41	17	26
Motociclisti	21	18	31	12	14	18
Ciclomotoristi	0	3	0	1	0	2
Ciclisti	3	12	5	4	11	11
Pedoni	14	4	5	5	4	6

© Polizia cantonale ticinese

Tabella 29: Incidenti regione VII

3.4.8 Regione VIII (Riviera, Blenio e Leventina, comune polo Biasca)

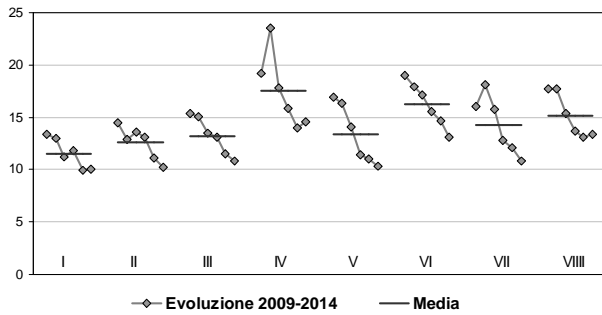
	2009	2010	2011	2012	2013	2014
Totale incidenti	390	390	334	296	284	292
con vittime	59	56	57	57	70	50
con morti	4	3	1	2	2	0
con feriti gravi	23	18	25	17	20	10
con feriti leggeri	32	35	31	38	48	40
con danni materiali	331	334	277	239	214	242
interno località	165	170	132	108	118	111
esterno località	225	220	202	188	166	181
Totale vittime	78	77	70	76	86	59
Morti	4	3	1	2	2	0
Feriti gravi	24	21	26	21	20	10
Feriti leggeri	50	53	43	53	64	49
Automobilisti	43	46	39	44	52	33
Motociclisti	22	11	13	21	18	11
Ciclomotoristi	1	1	2	1	3	2
Ciclisti	2	8	9	4	5	3
Pedoni	6	5	6	1	5	3

© Polizia cantonale ticinese

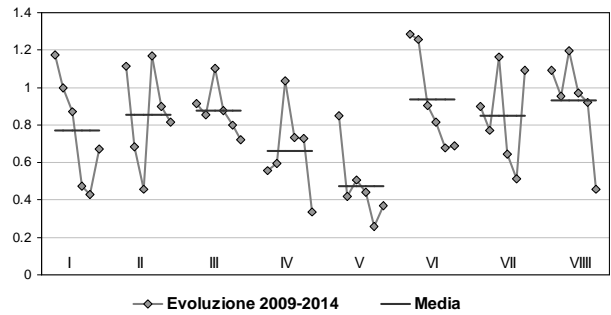
Tabella 30: Incidenti regione VIII

3.4.9 Grafici

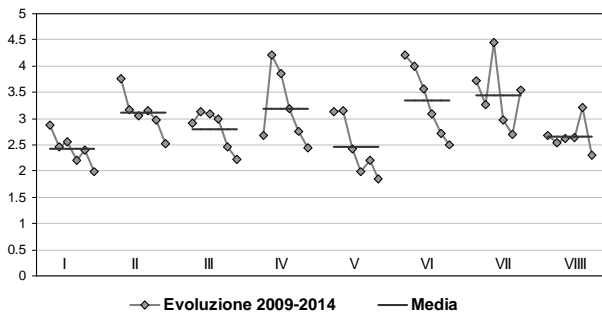
Totale incidenti



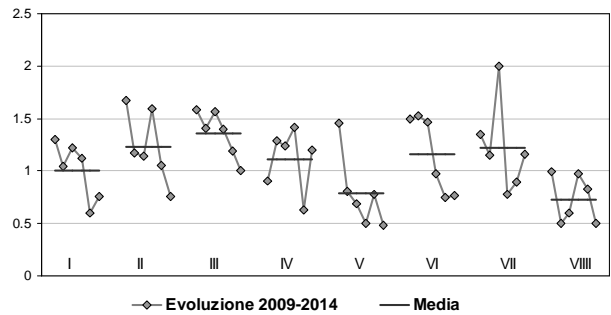
Feriti gravi



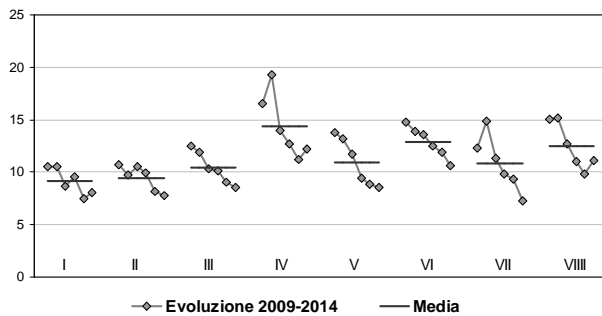
Incidenti con vittime



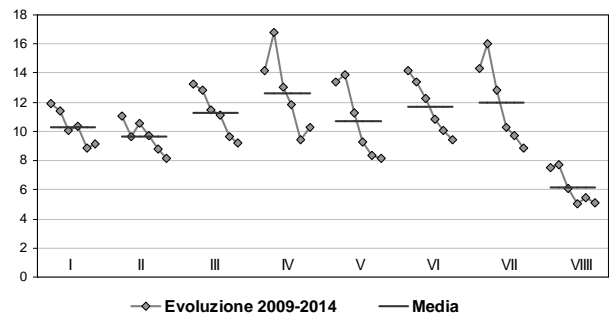
Motociclisti vittime



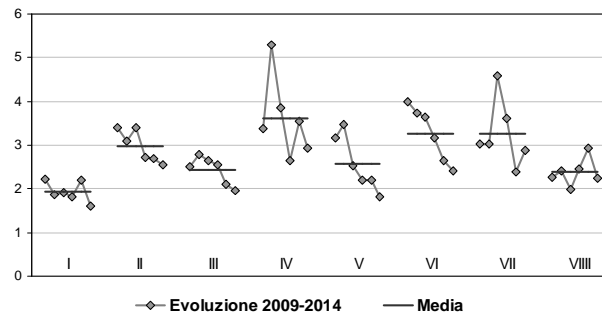
Incidenti con soli danni materiali



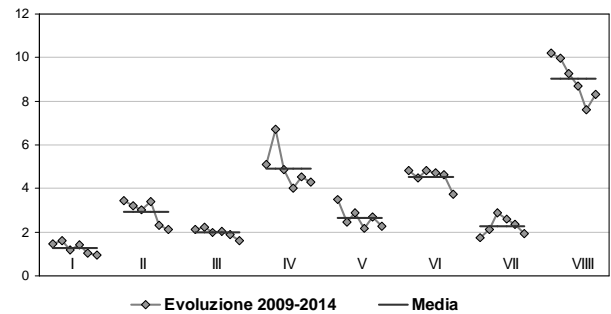
Incidenti interno località



Feriti leggeri



Incidenti esterno località



Fonte: MISTRA

© Polizia cantonale ticinese

Figura 21 Frequenze per regione, evoluzione

4 Glossario metodologico

4.1 Introduzione

La presente statistica ha per oggetto gli incidenti della circolazione stradale rilevati dalla polizia. Con incidente stradale si intende qualsiasi incidente che occorre sulla via pubblica e che coinvolge almeno un veicolo, a motore o non a motore (es. bici). Si applica a tutte le strade, vie di comunicazione e luoghi pubblici che sottostanno alla Legge federale sulla circolazione stradale (LCStr).

La statistica non include i sinistri di cui la polizia non viene a conoscenza. A questo proposito va osservato come l'obbligo di notifica è regolato dagli artt. 51 LCStr e 55 ONC. In particolare la rilevazione degli incidenti minori (senza danni alle persone), di quelli che coinvolgono un solo veicolo o che causano solo ferite leggere è largamente incompleta.

4.2 Definizioni

4.2.1 Feriti leggeri

I «feriti leggeri» sono persone che hanno subito danni di poca entità, in grado di lasciare il luogo dell'incidente con le proprie forze, o che necessitano solo di trattamento ambulatoriale.

4.2.2 Feriti gravi

I «feriti gravi» sono persone che hanno subito danni importanti e visibili che impediscono per almeno 24 ore le normali attività (es. perdita di conoscenza, frattura, ospedalizzazione di oltre un giorno).

4.2.3 Morti

I «morti» sono persone che hanno perso la vita per le conseguenze dell'incidente, sul posto o nei 30 giorni successivi. Se la morte sopravviene oltre i 30 giorni, nella statistica la persona figura ferita. Come data della morte fa stato il momento dell'incidente.

4.2.4 Vittime

Come «vittime» si considera la somma dei feriti leggeri, di quelli gravi e dei morti.

4.2.5 Persone coinvolte

Sono «persone coinvolte» tutte le persone non ferite e le vittime. Sono esclusi i passeggeri illesi di autobus, e i passeggeri illesi in incidenti per i quali la polizia non procede alla redazione di un rapporto completo con verbalizzazione dei protagonisti (casi liquidati o “bagatella”).

4.2.6 Tipo di veicolo

Il tipo di veicolo è determinato in applicazione dell'ordinanza concernente le esigenze tecniche per i veicoli stradali (OETV).

Automobile

Autoveicolo leggero per il trasporto di persone con nove posti a sedere al massimo (compreso il conducente), e un peso limite di 3.5 t.

Motoveicolo

Veicolo a motore a due ruote con o senza carrozino laterale oltre i 50 cm³ e gli 11 kW.

Motoleggera

Motoveicoli fino a 50 cm³ e al massimo 11 kW.

4.2.7 Punto nero

Tratto della rete stradale in cui la concentrazione di incidenti è nettamente superiore a quella di altri segmenti comparabili. Nello specifico, gli indicatori corrispondenti al numero di incidenti e alla loro gravità superano i valori soglia di riferimento (norma VSS SNR 641 724).

4.3 Principi di elaborazione

4.3.1 Statistica di polizia

La rilevazione si fonda sulle informazioni trasmesse dai servizi di polizia tramite formulari o per via elettronica. Essendo la rilevazione degli incidenti minori (senza danni alle persone) definita in maniera insufficiente, nelle tabelle si presentano di norma i dati relativi ai soli incidenti con vittime.

4.3.2 Principio del luogo del decesso

Per quanto concerne i decessi, la statistica degli incidenti stradali registra tutte le persone che hanno perso la vita in Svizzera, indipendentemente dal loro domicilio. La statistica svizzera delle cause di morte considera invece il domicilio, ossia registra le persone domiciliate in Svizzera, indipendentemente dal luogo del decesso (in Svizzera o all'estero).

4.4 Dati chiave

Per descrivere l'ambito coperto dalla statistica sugli incidenti stradali sono impiegati diversi tipi di dati chiave. La distinzione tra cifre assolute e cifre relative è di centrale importanza.

4.4.1 Cifre assolute

Le cifre assolute rappresentano le frequenze rilevate di incidenti, persone, veicoli, ecc. quali valori a sé stanti. Di norma sono scarsamente significative e non permettono raffronti tra grandezze diverse. Le differenze (Δ) o la media (\emptyset) possono riguardare il confronto tra anni o intervalli di anni.

4.4.2 Cifre relative

Le cifre relative si ottengono rapportando tra loro due cifre assolute. In questo modo la grandezza da misurare (ad es. il numero di incidenti) viene messa in relazione a un altro valore che funge da fattore di normalizzazione (ad es. il traffico giornaliero medio). I rapporti permettono quindi di migliorare la comparabilità tra i diversi insiemi di base (ad. es. raffronti intercantonali o fra diverse tratte della rete stradale).

Calcolo di un indice

Analisi dello scostamento di un valore rispetto a una grandezza di riferimento fissa. In genere il risultato viene moltiplicato per 100, evitando di riportare le cifre decimali.

Letalità

Misura di pericolosità degli incidenti. Corrisponde al numero di morti ogni 100 vittime.

5 Indice delle Tabelle

Tabella 1 Incidentalità.....	7
Tabella 2 Vittime secondo il mezzo di trasporto.....	8
Tabella 3 Incidenti con vittime secondo la causa.....	9
Tabella 4 Incidenti interno/esterno località, e per genere di strada.....	10
Tabella 5 Vittime secondo il genere di strada	11
Tabella 6 Incidenti per distretto, senza autostrada	12
Tabella 7 Incidenti per comune, senza autostrada	14
Tabella 8 Incidenti secondo la dinamica	16
Tabella 9 Incidenti secondo lo stato della strada	16
Tabella 10 Incidenti secondo le condizioni ambientali	17
Tabella 11 Incidenti secondo le conseguenze e il mese.....	18
Tabella 12 Incidenti secondo le conseguenze e il giorno della settimana	18
Tabella 13 Incidenti secondo le conseguenze e l'ora del giorno.....	19
Tabella 14 Vittime per gravità e genere di strada.....	20
Tabella 15 Protagonisti secondo la categoria di utenti.....	22
Tabella 16 Vittime (conducenti e passeggeri) di veicoli a due ruote, secondo l'età.....	24
Tabella 17 Principali responsabili di incidenti con vittime, per mezzo di trasporto ed età	25
Tabella 18 Principali responsabili di incidenti con vittime, per mezzo di trasporto e anni di licenza	25
Tabella 19 Principali responsabili, per mezzo di trasporto e tasso alcolemico	26
Tabella 20 Per causa, secondo le conseguenze e interno/esterno località	27
Tabella 21 Dinamica con causa velocità e alcol.....	28
Tabella 22 Causa selvaggina, secondo le conseguenze e interno/esterno località.....	29
Tabella 23: Incidenti regione I	33
Tabella 24: Incidenti regione II	33
Tabella 25: Incidenti regione III	34
Tabella 26: Incidenti regione IV	34
Tabella 27: Incidenti regione V	35
Tabella 28: Incidenti regione VI	35
Tabella 29: Incidenti regione VII	36
Tabella 30: Incidenti regione VIII	36

6 Indice delle Figure

Figura 1 Incidenti per gravità	7
Figura 2 Ripartizione delle vittime secondo il mezzo di trasporto	8
Figura 3 Letalità secondo il mezzo di trasporto.....	9
Figura 4 Incidenti con vittime per genere di strada	10
Figura 5 Ripartizione delle vittime secondo il genere di strada.....	11
Figura 6 Letalità secondo il genere di strada	12
Figura 7 Incidenti totali, senza autostrada: frequenza secondo il distretto	13
Figura 8 Incidenti totali, senza autostrada: frequenza secondo il comune	15
Figura 9 Frazione degli incidenti con vittime (sul totale) secondo le condizioni ambientali	17
Figura 10 Incidenti secondo il giorno e l'ora.....	19
Figura 11 Incidenti per gravità.....	21
Figura 12 Vittime per utenza del traffico.....	21
Figura 13 Conducenti secondo l'età e il sesso.....	22
Figura 14 Passeggeri, vittime secondo l'età e il sesso	23
Figura 15 Pedoni, vittime secondo l'età e il sesso	23
Figura 16 Distribuzione delle vittime per tipo di veicolo a due ruote e classe d'età.....	24
Figura 17 Incidenti causa presenza di selvaggina, evoluzione per mese.....	29
Figura 18 Distribuzione degli interventi, senza autostrada	30
Figura 19 Incidenti sulla A2, ripartizione per densità.....	31
Figura 20 Incidenti con investimento di selvaggina, ripartizione per densità	32
Figura 21 Frequenze per regione, evoluzione.....	37