

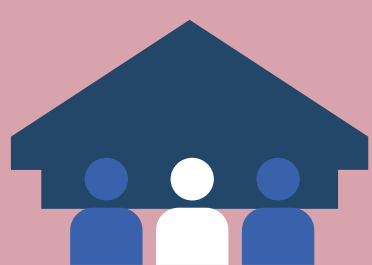
ACCOGLIENZA E INTEGRAZIONE DEI RICHIEDENTI L'ASILO IN TICINO



1

Arrivo in Svizzera e deposito della domanda d'asilo

Accoglienza nei centri collettivi gestiti dalla Confederazione. Evasione della domanda d'asilo da parte della Segreteria di Stato della migrazione (SEM). Al termine della procedura d'asilo la SEM attribuisce le persone ai Cantoni.



2

Attribuzione al Cantone – I fase d'integrazione

Alloggio presso uno dei centri collettivi gestiti da Croce Rossa Svizzera sezione Sottoceneri (CRSS). Le persone possono essere anche ospitate temporaneamente in una pensione. All'interno dei centri ha luogo la prima fase d'integrazione che prevede la partecipazione a un corso di italiano e a moduli formativi volti all'acquisizione degli strumenti necessari per orientarsi nella vita quotidiana.

 **Al massimo 140 giorni dopo l'entrata in Svizzera**



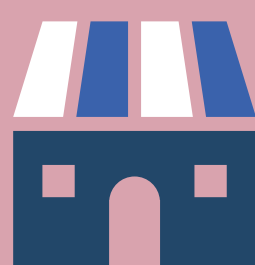
3

Uscita in appartamento – II fase d'integrazione

Dopo aver portato a termine la prima fase nei centri e acquisiti gli strumenti previsti, le persone possono essere alloggiate in appartamento. Qui inizia la seconda fase d'integrazione che è coordinata da Soccorso Operaio Svizzero. L'obiettivo è di inserire appena possibile le persone nel mercato del lavoro, attraverso percorsi d'integrazione individuali, volti all'acquisizione delle formazioni e delle competenze necessarie.

Attraverso la promozione di progetti locali (con il sostegno finanziario del Cantone), l'attivazione di associazioni e dei volontari presenti sul territorio i Comuni svolgono un ruolo prezioso nel processo d'integrazione; la partecipazione alla vita associativa, e in particolare a quella nel Comune, costituisce un elemento determinante di integrazione e rappresenta anche uno degli obiettivi principali dell'Agenda Integrazione Svizzera.

 **Circa 1 anno dopo l'attribuzione al Cantone**



4

Passaggio ai Comuni

L'accompagnamento passa da Soccorso Operaio Svizzero ai Comuni, e ai rispettivi referenti, per tutte le persone rifugiate con permesso B o con permesso F, che vivono in Svizzera rispettivamente da più di 5 e più di 7 anni, unitamente alla presa a carico del processo d'integrazione. Il Cantone supporta finanziariamente i Comuni sia per i costi legati alle prestazioni sociali, sia per quelli dell'integrazione.

 **5 / 7 anni dall'arrivo in Svizzera**