





# L'assistenza sociale in Ticino

## In questo numero

- 1 Dati statistici 03-2014
- 2 Legenda
- 3 Evoluzione delle domande inoltrate
- 4 Le domande attive
- 5 Evoluzione delle domande pagate
- 6 Evoluzione delle domande accettate e chiuse
  -  6.1 I motivi di chiusura
- 7 Le principali caratteristiche dei beneficiari di assistenza sociale
  - 7.1 La tipologia familiare
  - 7.2 Il sesso
  - 7.3 La nazionalità
  - 7.4 L'età
  - 7.5 La formazione
  -  7.6 La durata della domanda

*Lo Stato provvede, nel rispetto della dignità e dei diritti della persona, all'assistenza di quanti stanno per cadere o siano caduti nel bisogno.*

*Le prestazioni di assistenza sociale hanno lo scopo di favorire l'inserimento sociale e professionale dei beneficiari.*

## 1. Dati statistici 03-2014

	02-2014	03-2014	Var. N	Var. %
Numero di domande inoltrate	198	188	-10	-5.1%
<b>Domande attive</b>				
Numero di unità di riferimento	5'411	5'453	42	0.8%
Numero di persone	8'126	8'179	53	0.7%
<b>Domande pagate</b>				
Numero di unità di riferimento	4'394	4'437	43	1.0%
Numero di persone	6'467	6'537	70	1.1%

## 2. Legenda

### Domande

Si tratta del dossier di assistenza sociale. A ogni dossier corrisponde un titolare del diritto.

### Unità di riferimento

Famiglia ai sensi della Legge sull'armonizzazione e il coordinamento delle prestazioni sociali (Laps). Fanno parte dell'unità di riferimento il titolare del diritto, il coniuge o il partner registrato, il partner convivente se la convivenza è considerata stabile, i figli minorenni e i figli maggiorenni se economicamente dipendenti.

### Persone

Numero di persone che fanno parte dell'unità di riferimento del titolare del diritto.

### Domande inoltrate

Numero di domande di assistenza sociale inviate dagli Sportelli Laps all'Ufficio del sostegno sociale e dell'inserimento nel periodo di riferimento, per esame del diritto.

### Domande attive

Numero di domande di assistenza sociale non chiuse, non rifiutate. Le domande attive comprendono le domande pagate, quelle pendenti (non ancora decise) o temporaneamente sospese per accertamenti o istruttoria.

### Domande pagate

Numero di domande di assistenza sociale con almeno un pagamento nel periodo di riferimento.

### 3. Evoluzione delle domande inoltrate

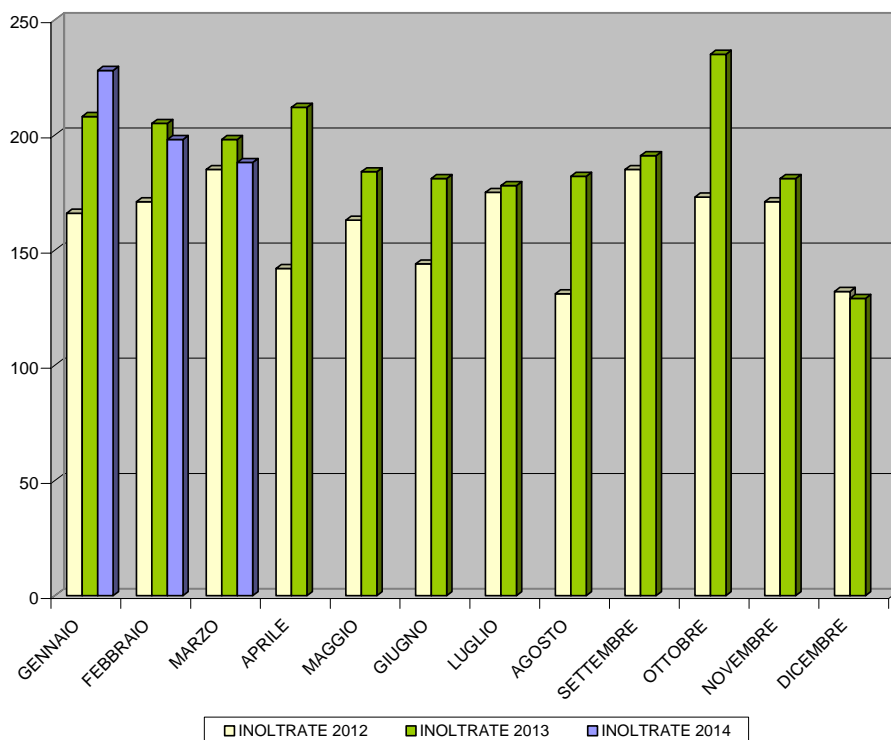
Il mese di marzo 2014 ha registrato 198 domande inoltrate per verifica del diritto alle prestazioni assistenziali, ciò che equivale ad una riduzione rispetto al mese precedente di 10 unità (-5.1%).

Il dato delle domande inoltrate di marzo 2014 è analogo al numero medio di domande inoltrate negli ultimi 12 mesi (191).

Il grafico sull'evoluzione mensile delle domande inoltrate dal 2012 evidenzia come il numero di domande inoltrate a marzo 2014 è inferiore al numero di domande inoltrate nel medesimo mese del 2012.

*Nel mese di marzo 2014 sono state inoltrate **188 domande** per prestazioni assistenziali, un numero inferiore al mese precedente e in linea con la media del 2013.*

	02-2014	03-2014	Media annua 2012	Media annua 2013	Media ultimi 12 mesi
Numero di domande inoltrate	198	188	162	190	191
Variazione N	-10		26	-2	-3
Variazione %	-5.1%		16.0%	-1.1%	-1.4%



## 4. Le domande attive

A fine marzo 2014 risultavano presso l'Ufficio del sostegno sociale e dell'inserimento (USSI) 5'453 domande attive (non chiuse, non rifiutate) per prestazioni assistenziali, in aumento rispetto al mese precedente (+42 domande).

Se si considera il numero medio di domande mensili attive presenti all'USSI negli ultimi 12 mesi (5'229), si constata per questo mese un aumento di 225 unità (pari a +4.3%).

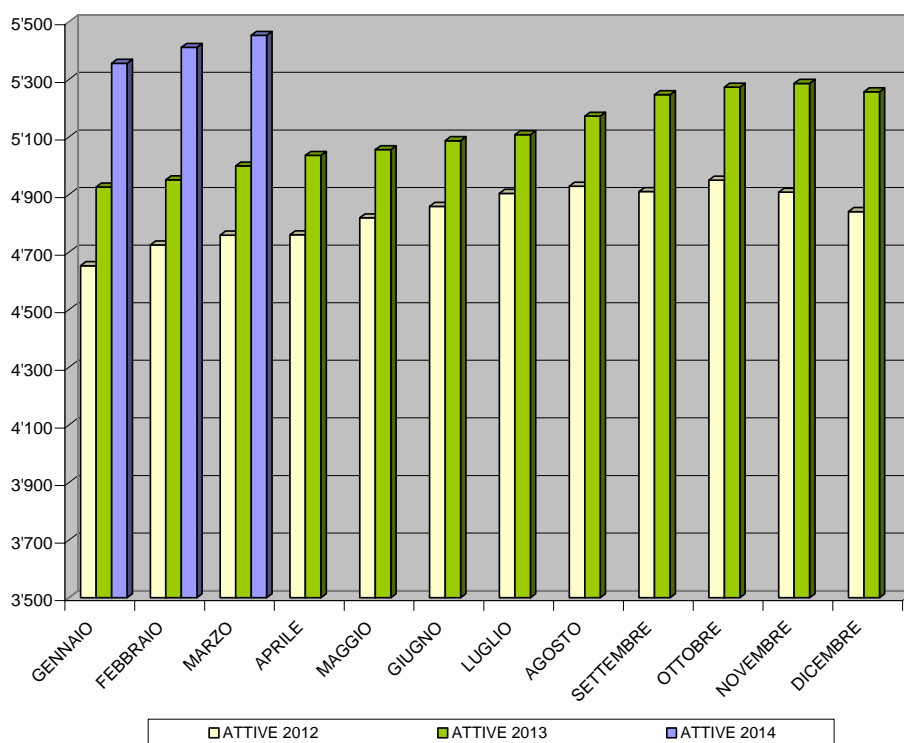
Il grafico sull'evoluzione mensile delle domande attive dal 2012 evidenzia che il numero di domande attive a marzo 2014 è notevolmente superiore alle domande attive nel medesimo mese del 2012 e del 2013.

	02-2014	03-2014	Media annua 2012	Media annua 2013	Media ultimi 12 mesi
Numero di domande attive	5'411	5'453	4'835	5'117	5'229
Variazione N	42		618	337	225
Variazione %	0.8%		12.8%	6.6%	4.3%

Il numero totale di persone che fanno parte di unità di riferimento con domande attive di prestazioni assistenziali a fine marzo 2014 era di 8'179 unità, in aumento rispetto al mese precedente (+53, +0.7%).

	02-2014	03-2014	Media annua 2012	Media annua 2013	Media ultimi 12 mesi
Numero di persone	8'126	8'179	7'139	7'595	7'802
Variazione N	53		1'040	584	377
Variazione %	0.7%		14.6%	7.7%	4.8%

*A fine marzo 2014 vi erano **8'179 persone** membri di economie domestiche con domande attive di prestazioni assistenziali.*



## 5. Evoluzione delle domande pagate

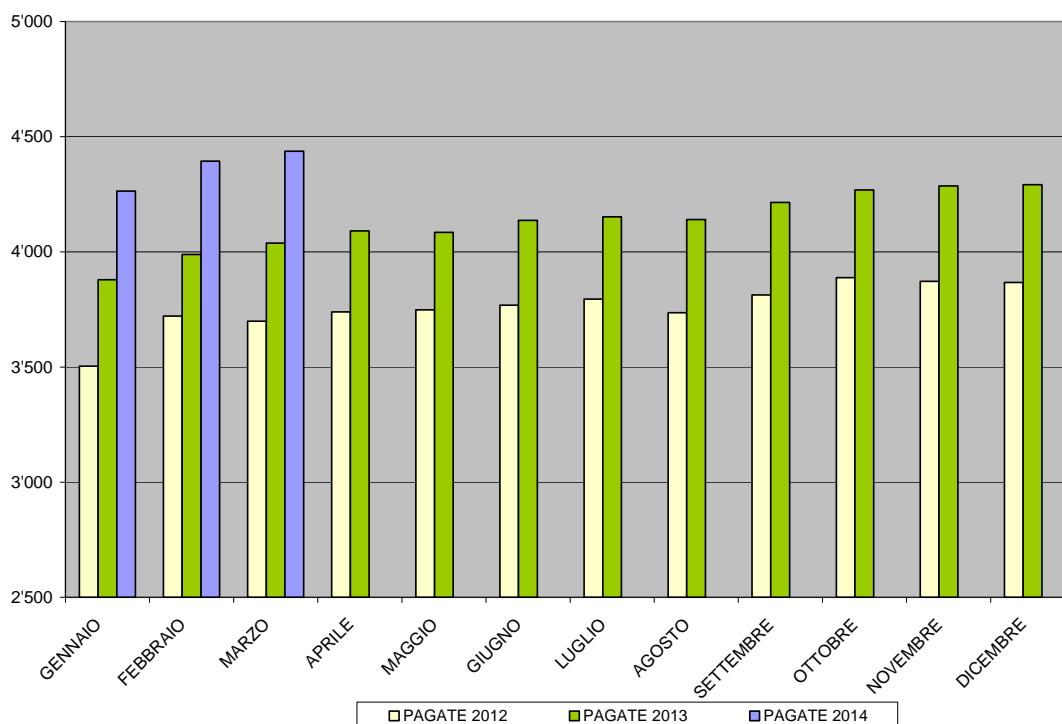
Nel mese di marzo 2014 sono state pagate 4'437 domande per prestazioni assistenziali, in aumento al mese precedente (+43 domande, +1%).

Se si paragona il dato di marzo 2014 con la media annua 2013 (4'131), si constata un aumento di 306 unità, pari a +7.4%.

	02-2014	03-2014	Media annua 2012	Media annua 2013	Media ultimi 12 mesi
Numero di domande pagate	4'394	4'437	3'763	4'131	4'230
Variazione N	43		674	306	207
Variazione %	1.0%		17.9%	7.4%	4.9%

L'evoluzione delle domande pagate di assistenza conferma un aumento costante dei casi presi a carico dall'Ufficio del sostegno sociale e dell'inserimento. A marzo 2014, sono state 6'018 le domande per prestazioni assistenziali che hanno ricevuto almeno un pagamento nel corso degli ultimi 12 mesi, in aumento rispetto ai dati del 2012 (+581 domande, +10.7%) e del 2013 (+89 domande, +1.5%).

	Con almeno un pagamento nei 12 mesi	Con almeno un pagamento nel 2012	Con almeno un pagamento nel 2013
Numero di domande pagate	6'018	5'437	5'929
Variazione N		581	89
Variazione %		10.7%	1.5%



## 6. Evoluzione delle domande accettate e chiuse



L'aumento o la diminuzione del numero di domande di assistenza sociale dipendono dall'evoluzione del rapporto tra le domande accettate (domande inoltrate per le quali l'USSI ha rilasciato una decisione positiva) e quelle chiuse (una domanda attiva viene chiusa dall'USSI dopo 6 mesi dall'ultimo pagamento).

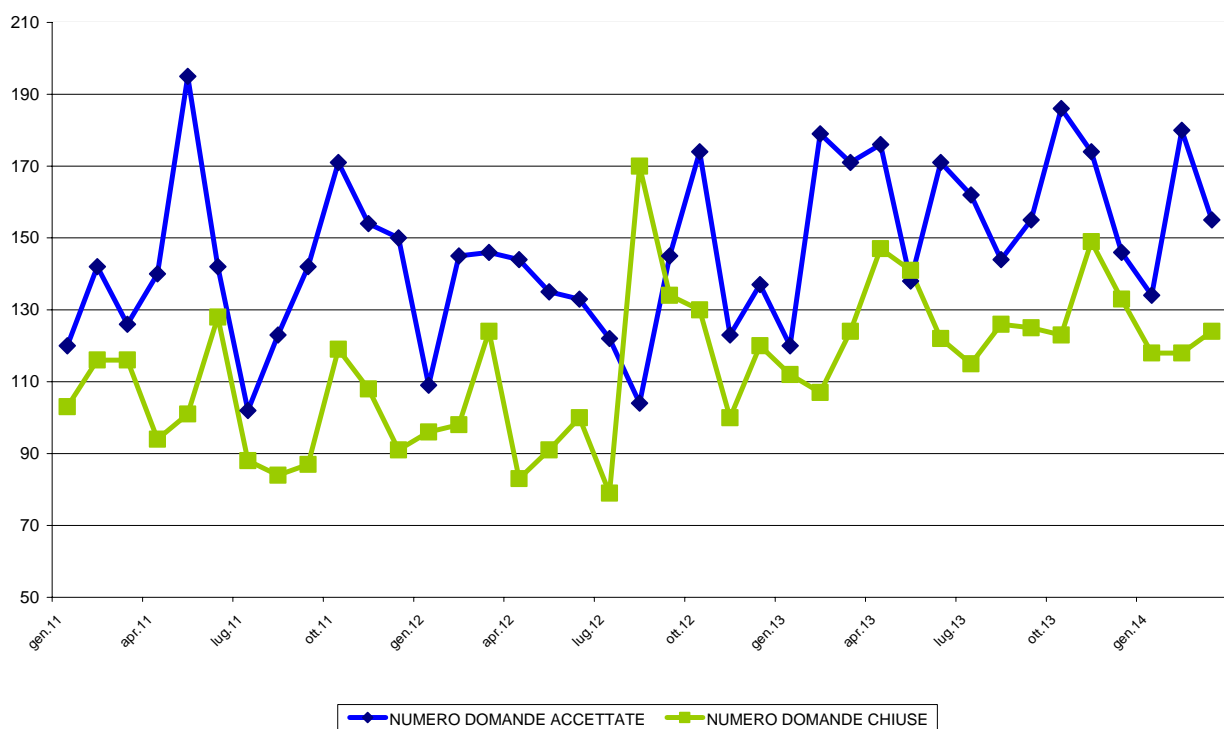
Nel primo trimestre 2014 sono state accettate 469 domande per prestazioni assistenziali, un numero analogo al medesimo trimestre dell'anno precedente (470 domande), inferiore alla media trimestrale del 2013.

	Primo trimestre 2013	Primo trimestre 2014	Media trimestrale 2011	Media trimestrale 2012	Media trimestrale 2013
Numero di domande accettate	470	469	427	404	481
Variazione N	-1		42	65	-12
Variazione %	-0.2%		9.9%	16.0%	-2.4%

Nel primo trimestre 2014 sono state percontro chiuse 360 domande per prestazioni assistenziali, maggiori al medesimo trimestre dell'anno precedente (343 domande, + 17 domande).

Il grafico successivo mostra l'evoluzione mensile del numero di domande accettate e chiuse, da gennaio 2011 a marzo 2014.

	Primo trimestre 2013	Primo trimestre 2014	Media trimestrale 2011	Media trimestrale 2012	Media trimestrale 2013
Numero di domande chiuse	343	360	309	331	381
Variazione N	17		51	29	-21
Variazione %	5.0%		16.6%	8.7%	-5.5%

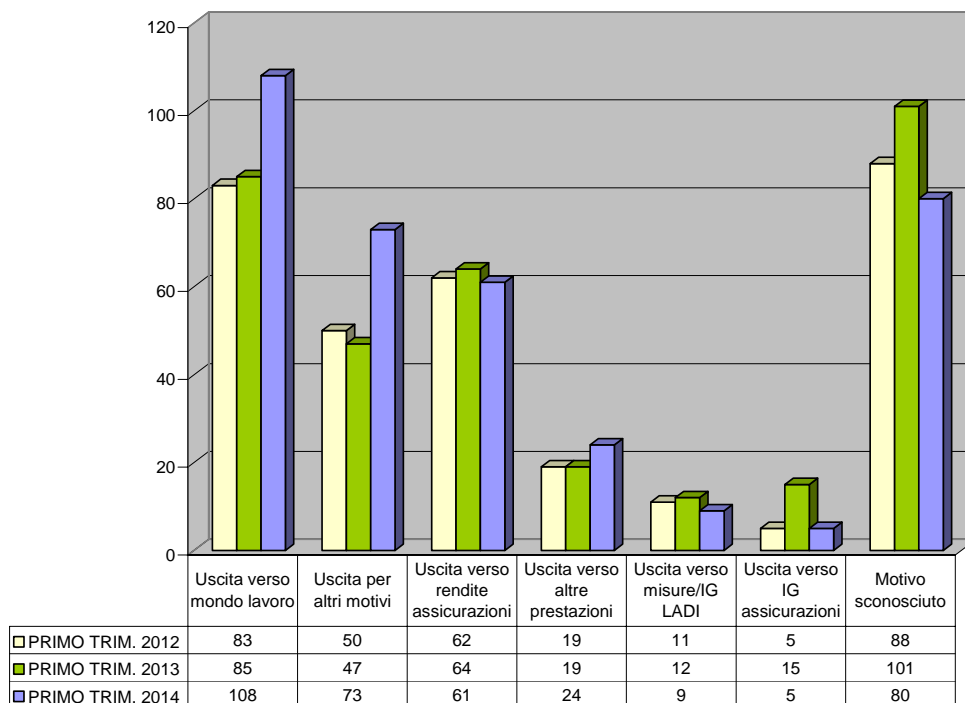


## 6. 1. I motivi di chiusura

I motivi che possono portare alla chiusura di un dossier sono l'uscita verso il mondo del lavoro, verso altre assicurazioni sociali, segnatamente l'assicurazione invalidità o l'AVS, il passaggio verso altre prestazioni sociali, ad esempio assegni familiari di prima infanzia, oppure ancora per altri motivi, ad esempio per il trasferimento in un altro Cantone o per l'aumento del reddito di altri membri dell'economia domestica. In diversi casi il dossier viene chiuso dopo che la persona cessa di richiedere il rinnovo della prestazione, ma il motivo non è conosciuto.

Nel primo trimestre 2014 sono state chiuse 360 domande per prestazioni assistenziali. Di queste 108 domande (pari al 30%) sono state chiuse con l'uscita verso il mondo del lavoro, 75 domande (pari al 28%) per il passaggio verso altre assicurazioni o prestazioni sociali (61 verso rendite AVS/AI, 24 verso altre prestazioni cantonali, 9 verso LADI, 5 verso indennità giornaliera LAINF/AI), 73 domande (20%) per altri motivi e per 80 domande (22%) il motivo è sconosciuto.

MOTIVO CHIUSURA	Primo trim.2014	
	DOMANDE	In %
Uscita verso mondo lavoro	108	30%
Uscita per altri motivi	73	20%
Uscita verso rendite assicurazioni sociali (AVS/AI)	61	17%
Uscita verso altre prestazioni sociali cantonali	24	7%
Uscita verso LADI	9	3%
Uscita verso indennità giornaliera assicurazioni sociali LAINF/AI	5	1%
Motivo sconosciuto	80	22%
<b>Totale</b>	<b>360</b>	<b>100%</b>



## 7. Le principali caratteristiche dei beneficiari di assistenza sociale

### 7.1 La tipologia familiare

Il 72% delle economie domestiche che hanno beneficiato di prestazioni assistenziali a marzo 2014 è costituito da persone sole, mentre il 5% sono coppie senza figli. Sono inoltre state sostenute un totale di 1'010 famiglie con figli (704 persone sole con figli e 306 coppie con figli).

TIPOLOGIA FAMILIARE	DOMANDE	
	PAGATE	in %
PERSONE SOLE	3'195	72%
COPPIE SENZA FIGLI	232	5%
PERSONE SOLE CON FIGLI	704	16%
COPPIE CON FIGLI	306	7%
<b>Totale</b>	<b>4'437</b>	<b>100%</b>

Sul totale delle 1'010 famiglie con figli in assistenza, 600 (pari al 59% delle famiglie con figli) hanno un figlio, 302 famiglie (pari al 30%) hanno due figli e 108 famiglie (pari all'11%) hanno tre o più figli.

Sul totale dei 1'564 figli a beneficio di prestazioni di assistenza, 1'290 sono minorenni, mentre il rimanente è maggiorenne in prima formazione (scuola o apprendistato).

TIPOLOGIA FAMIGLIE CON FIGLI	DOMANDE	in %	NUMERO	
			FIGLI	di cui minorenni
CON 1 FIGLIO	600	59%	600	478
CON 2 FIGLI	302	30%	604	511
CON 3 O PIÙ FIGLI	108	11%	360	301
<b>Totale</b>	<b>1'010</b>	<b>100%</b>	<b>1'564</b>	<b>1'290</b>

### 7.2 Il sesso

Il 54% dell'insieme dei titolari del diritto che hanno beneficiato di prestazioni assistenziali a marzo 2014 è costituito da uomini.

Se si considera l'insieme delle 6'537 persone membri di economie domestiche che hanno beneficiato di prestazioni assistenziali, la ripartizione per sesso è equivalente (51 % uomini e 49 % donne)

SESSO	DOMANDE (Titolari)	
		in %
UOMINI	2'407	54%
DONNE	2'030	46%
<b>Totale</b>	<b>4'437</b>	<b>100%</b>

SESSO	PERSONE	
		in %
UOMINI	3'312	51%
DONNE	3'225	49%
<b>Totale</b>	<b>6'537</b>	<b>100%</b>

## 7.3 La nazionalità

Il 60% dell'insieme dei titolari del diritto, rispettivamente il 57% delle persone che hanno beneficiato di prestazioni assistenziali a marzo 2014 è di nazionalità svizzera.

NAZIONALITA'	DOMANDE (Titolari)	in %
SVIZZERA	2'648	60%
ALTRE NAZIONI	1'789	40%
<b>Totale</b>	<b>4'437</b>	<b>100%</b>

NAZIONALITA'	PERSONE	in %
SVIZZERA	3'748	57%
ALTRE NAZIONI	2'789	43%
<b>Totale</b>	<b>6'537</b>	<b>100%</b>

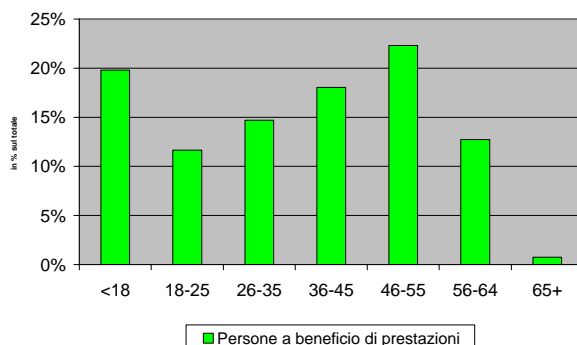
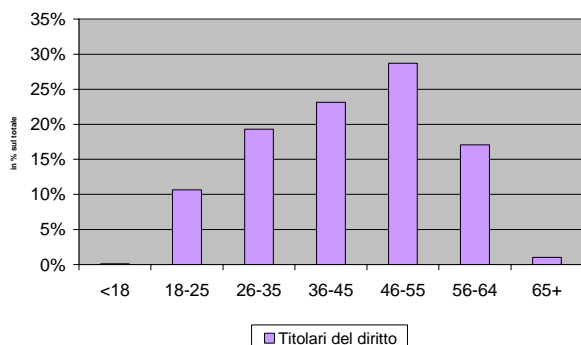
## 7.4 L'età

A marzo 2014, 473 titolari del diritto per prestazioni assistenziali (pari all'11% del totale) erano persone tra i 18 e 25 anni. Il 30% dei titolari del diritto ha meno di 36 anni.

Se si considera l'insieme delle persone che sono membri di economie domestiche a beneficio di prestazioni (comprendendo quindi anche i coniugi, conviventi, figli minorenni e maggiorenni in formazione), si constata che il 20% dei beneficiari sono minorenni, il 31% delle persone aveva un'età inferiore ai 26 anni, il 64% meno di 46 anni.

FASCIA DI ETA'	DOMANDE (Titolari)	in %	% Cum.
<18	4	0%	0%
18-25	473	11%	11%
26-35	856	19%	30%
36-45	1'027	23%	53%
46-55	1'274	29%	82%
56-64	757	17%	99%
65+	46	1%	100%
<b>Totale</b>	<b>4'437</b>	<b>100%</b>	

FASCIA DI ETA'	PERSONE	in %	% Cum.
<18	1'294	20%	20%
18-25	762	12%	31%
26-35	961	15%	46%
36-45	1'180	18%	64%
46-55	1'459	22%	87%
56-64	832	13%	99%
65+	49	1%	100%
<b>Totale</b>	<b>6'537</b>	<b>100%</b>	





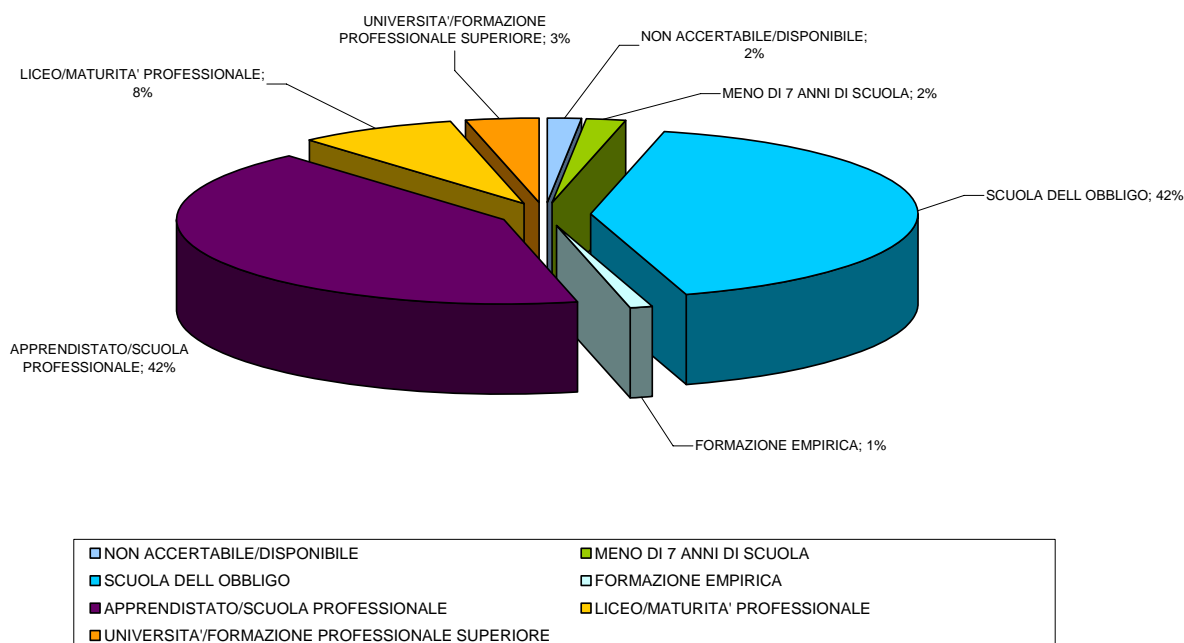
## 7.5 La formazione

A marzo 2014, il 45% dei 4'437 titolari del diritto non aveva una formazione professionale conclusa (1'990 titolari).

CON FORMAZIONE PROFESSIONALE	DOMANDE (Titolari)	in %
SENZA FORMAZIONE CONCLUSA	1'990	45%
CON FORMAZIONE CONCLUSA	2'373	53%
NON ACCERTABILE/DISPONIBILE	74	2%
<b>Totale</b>	<b>4'437</b>	<b>100%</b>

Sul totale dei 2'373 titolari con formazione conclusa, il 78% ha un certificato di capacità professionale (apprendistato/scuola professionale), il 15% ha ottenuto la maturità liceale o professionale, il 7% ha un titolo di studio superiore (università o scuola universitaria professionale o superiore).

FORMAZIONE	DOMANDE (Titolari)	in %
APPRENDISTATO/SCUOLA PROFESSIONALE	1'867	78%
LICEO/MATURITA' PROFESSIONALE	351	15%
UNIVERSITA' /FORMAZIONE PROFESSIONALE SUPERIORE	155	7%
<b>Totale</b>	<b>2'373</b>	<b>100%</b>



## 7.6 La durata dell'intervento



Sul totale delle 4'437 domande pagate a marzo 2014, il 29% beneficia di prestazioni di assistenza sociale da meno di un anno, il 34% da uno a meno di 3 anni.

L'80% dei beneficiari beneficia di prestazioni da meno i 5 anni, il 20% da 5 o più anni,

DURATA INTERVENTO	DOMANDE (Titolari)	in %	% Cum
Da meno di 1 anno	1'267	29%	29%
Da 1 a meno di 3 anni	1'497	34%	62%
Da 3 a meno di 5 anni	721	16%	79%
Da 5 o più anni	952	21%	100%
<b>Totale</b>	<b>4'437</b>	<b>100%</b>	

