



L'assistenza sociale in Ticino

In questo numero

- 1 Dati statistici 06-2014
- 2 Legenda
- 3 Evoluzione delle domande inoltrate
- 4 Le domande attive
- 5 Evoluzione delle domande pagate
- 6 Evoluzione delle domande accettate e chiuse
 - 6.1 I motivi di chiusura
- 7 Le principali caratteristiche dei beneficiari di assistenza sociale
 - 7.1 La tipologia familiare
 - 7.2 Il sesso
 - 7.3 La nazionalità
 - 7.4 L'età
 - 7.5 La formazione
 - 7.6 La durata dell'intervento

Lo Stato provvede, nel rispetto della dignità e dei diritti della persona, all'assistenza di quanti stanno per cadere o siano caduti nel bisogno.

Le prestazioni di assistenza sociale hanno lo scopo di favorire l'inserimento sociale e professionale dei beneficiari.

1. Dati statistici 06-2014

	05-2014	06-2014	Var. N	Var. %
Numero di domande inoltrate	192	147	-45	-23.4%
Domande attive				
Numero di unità di riferimento	5'512	5'529	17	0.3%
Numero di persone	8'247	8'258	11	0.1%
Domande pagate				
Numero di unità di riferimento	4'530	4'535	5	0.1%
Numero di persone	6'640	6'637	-3	0.0%

2. Legenda

Domande

Si tratta del dossier di assistenza sociale. A ogni dossier corrisponde un titolare del diritto.

Unità di riferimento

Famiglia ai sensi della Legge sull'armonizzazione e il coordinamento delle prestazioni sociali (Laps). Fanno parte dell'unità di riferimento il titolare del diritto, il coniuge o il partner registrato, il partner convivente se la convivenza è considerata stabile, i figli minorenni e i figli maggiorenni se economicamente dipendenti.

Persone

Numero di persone che fanno parte dell'unità di riferimento del titolare del diritto.

Domande inoltrate

Numero di domande di assistenza sociale inviate dagli Sportelli Laps all'Ufficio del sostegno sociale e dell'inserimento nel periodo di riferimento, per esame del diritto.

Domande attive

Numero di domande di assistenza sociale non chiuse, non rifiutate. Le domande attive comprendono le domande pagate, quelle pendenti (non ancora decise) o temporaneamente sospese per accertamenti o istruttoria.

Domande pagate

Numero di domande di assistenza sociale con almeno un pagamento nel periodo di riferimento.

3. Evoluzione delle domande inoltrate

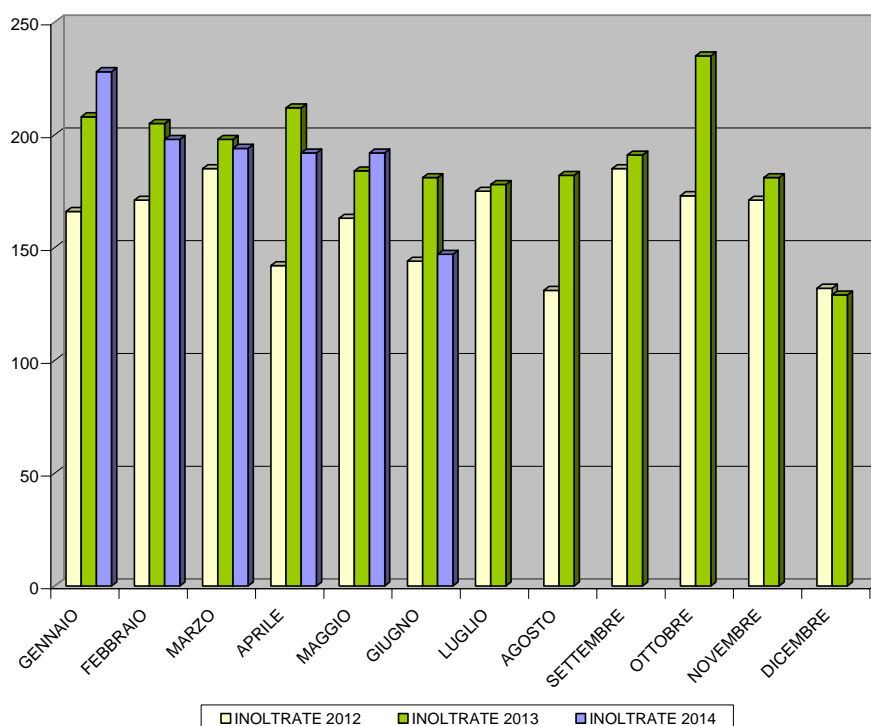
*Nel mese di giugno 2014 sono state inoltrate **147** domande per prestazioni assistenziali, un numero inferiore al mese precedente e alle medie annuali 2012-2013.*

Il mese di giugno 2014 ha registrato 147 domande inoltrate per verifica del diritto alle prestazioni assistenziali, ciò che equivale ad una riduzione rispetto al mese precedente di 45 unità (-23.4%), inferiore anche alle medie degli anni 2012 e 2013.

Il grafico sull'evoluzione mensile delle domande inoltrate dal 2012 evidenzia come il numero di domande inoltrate a giugno 2014 è inferiore al numero di domande inoltrate nel medesimo mese del 2013 e analogo al numero di nuove domande di giugno 2012.

La flessione delle domande inoltrate a giugno 2014 è determinata principalmente da fattori stagionali (in generale i mesi estivi comportano un numero minore di nuove domande). L'evoluzione dei prossimi mesi permetterà di verificare se vi sia una riduzione più strutturale.

	05-2014	06-2014	Media annua 2012	Media annua 2013	Media ultimi 12 mesi
Numero di domande inoltrate	192	147	162	190	187
Variazione N	-45		-15	-43	-40
Variazione %	-23.4%		-9.3%	-22.6%	-21.5%



4. Le domande attive

A fine giugno 2014 risultavano presso l'Ufficio del sostegno sociale e dell'inserimento (USSI) 5'529 domande attive (non chiuse, non rifiutate) per prestazioni assistenziali, in aumento rispetto al mese precedente (+17 domande).

Se si considera il numero medio di domande mensili attive presenti all'USSI negli ultimi 12 mesi (5'340), si constata per questo mese un aumento di 189 unità (pari a +3.5%).

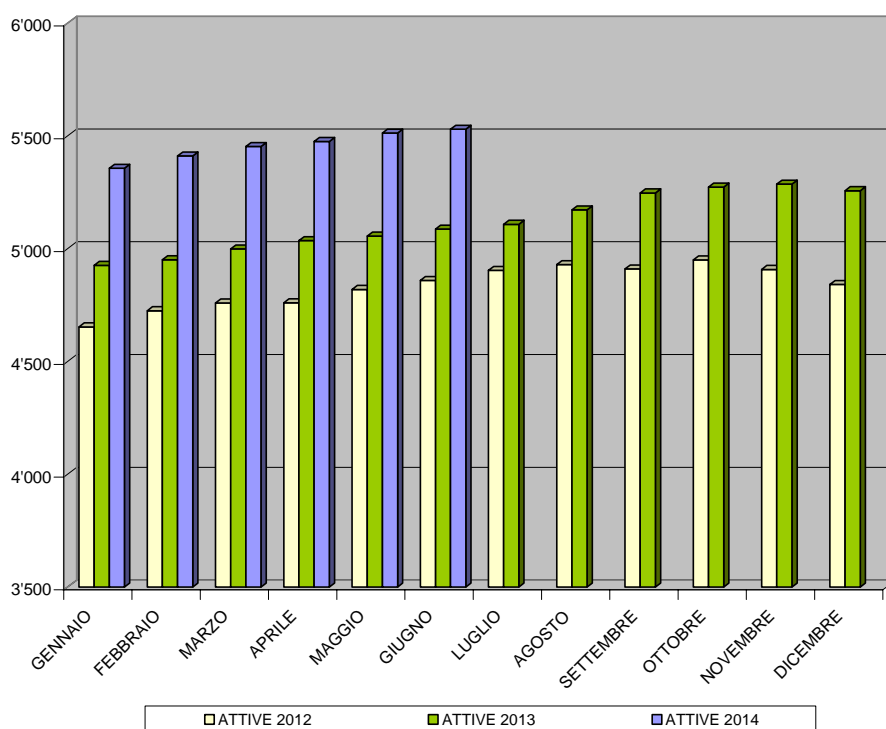
Il grafico sull'evoluzione mensile delle domande attive dal 2012 evidenzia che il numero di domande attive a giugno 2014 è notevolmente superiore alle domande attive nel medesimo mese del 2012 e del 2013.

	05-2014	06-2014	Media annua 2012	Media annua 2013	Media ultimi 12 mesi
Numero di domande attive	5'512	5'529	4'835	5'117	5'340
Variazione N	17		694	413	189
Variazione %	0.3%		14.4%	8.1%	3.5%

Il numero totale di persone che fanno parte di unità di riferimento con domande attive di prestazioni assistenziali a fine giugno 2014 era di 8'258 unità, in leggero aumento rispetto al mese precedente (+11, +0.1%).

	05-2014	06-2014	Media annua 2012	Media annua 2013	Media ultimi 12 mesi
Numero di persone	8'247	8'258	7'139	7'595	7'997
Variazione N	11		1'119	663	261
Variazione %	0.1%		15.7%	8.7%	3.3%

*A fine giugno 2014 vi erano **8'258 persone** membri di economie domestiche con domande attive di prestazioni assistenziali.*



5. Evoluzione delle domande pagate

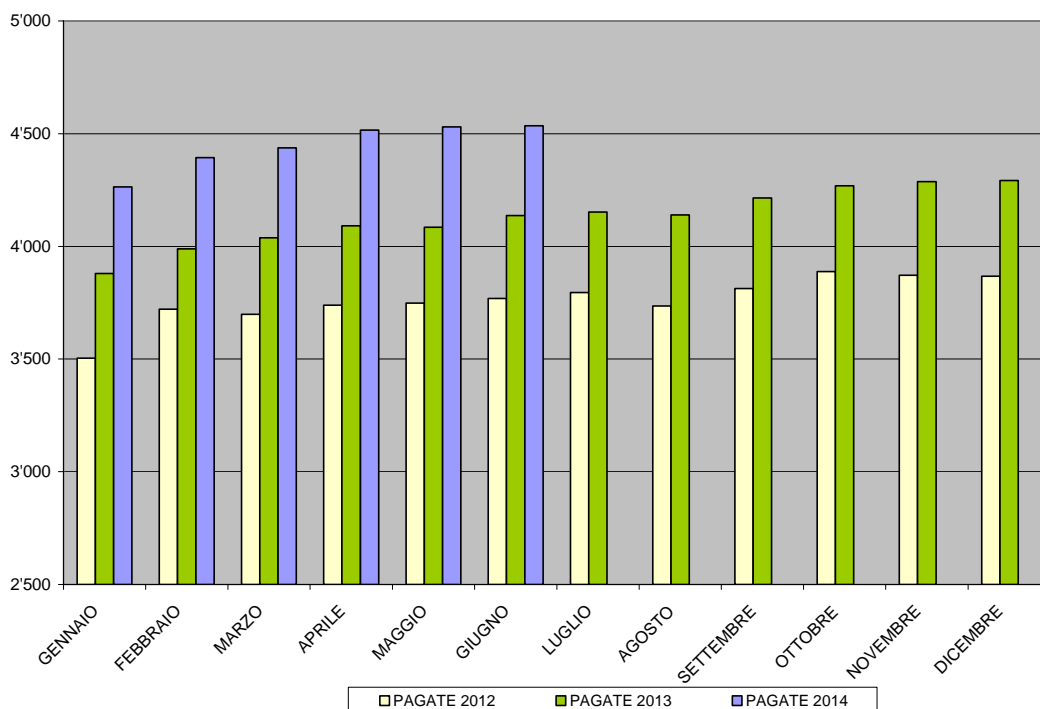
Nel mese di giugno 2014 sono state pagate 4'535 domande per prestazioni assistenziali, un numero analogo al mese precedente (+5 domande).

Se si paragona il dato di giugno 2014 con la media annua 2013 (4'131), si constata un aumento di 404 unità, pari a +9.8%.

	05-2014	06-2014	Media annua 2012	Media annua 2013	Media ultimi 12 mesi
Numero di domande pagate	4'530	4'535	3'763	4'131	4'336
Variazione N	5		772	404	199
Variazione %	0.1%		20.5%	9.8%	4.6%

L'evoluzione delle domande pagate di assistenza conferma un aumento costante dei casi presi a carico dall'Ufficio del sostegno sociale e dell'inserimento. A giugno 2014, sono state 6'127 le domande per prestazioni assistenziali che hanno ricevuto almeno un pagamento nel corso degli ultimi 12 mesi, in aumento rispetto ai dati del 2012 (+690 domande, +12.7%) e del 2013 (+198 domande, +3.3%).

	Con almeno un pagamento nei 12 mesi	Con almeno un pagamento nel 2012	Con almeno un pagamento nel 2013
Numero di domande pagate	6'127	5'437	5'929
Variazione N		690	198
Variazione %		12.7%	3.3%



6. Evoluzione delle domande accettate e chiuse

L'aumento o la diminuzione del numero di domande di assistenza sociale dipendono dall'evoluzione del rapporto tra le domande accettate (domande inoltrate per le quali l'USSI ha rilasciato una decisione positiva) e quelle chiuse (una domanda attiva viene chiusa dall'USSI dopo 6 mesi dall'ultimo pagamento).

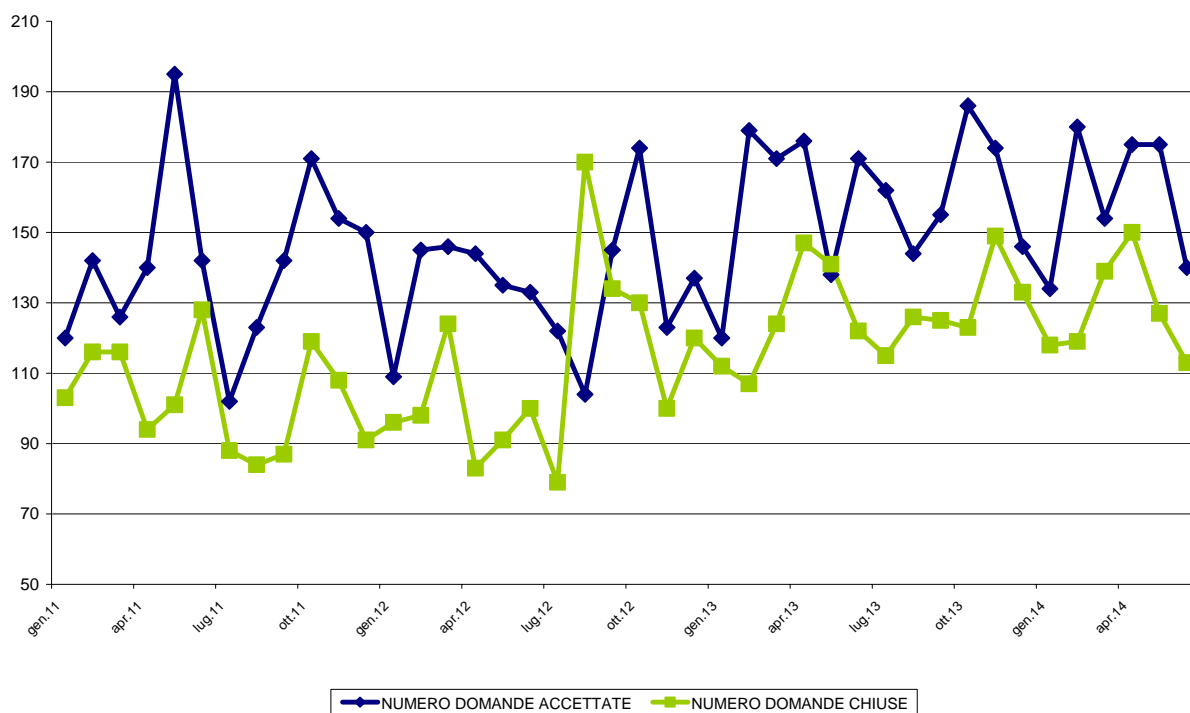
Nel secondo trimestre 2014 sono state accettate 490 domande per prestazioni assistenziali, un numero superiore al medesimo trimestre dell'anno precedente (404 domande), inferiore alla media trimestrale del 2013.

	Secondo trimestre 2013	Secondo trimestre 2014	Media trimestrale 2011	Media trimestrale 2012	Media trimestrale 2013
Numero di domande accettate	485	490	427	404	481
Variazione N	5		63	86	9
Variazione %	1.0%		14.8%	21.2%	1.9%

Nel primo trimestre 2014 sono state percontro chiuse 390 domande per prestazioni assistenziali, inferiori al medesimo trimestre dell'anno precedente (410 domande, -20 domande).

Il grafico successivo mostra l'evoluzione mensile del numero di domande accettate e chiuse, da gennaio 2011 a giugno 2014.

	Secondo trimestre 2013	Secondo trimestre 2014	Media trimestrale 2011	Media trimestrale 2012	Media trimestrale 2013
Numero di domande chiuse	410	390	309	331	381
Variazione N	-20		81	59	9
Variazione %	-4.9%		26.1%	17.8%	2.4%

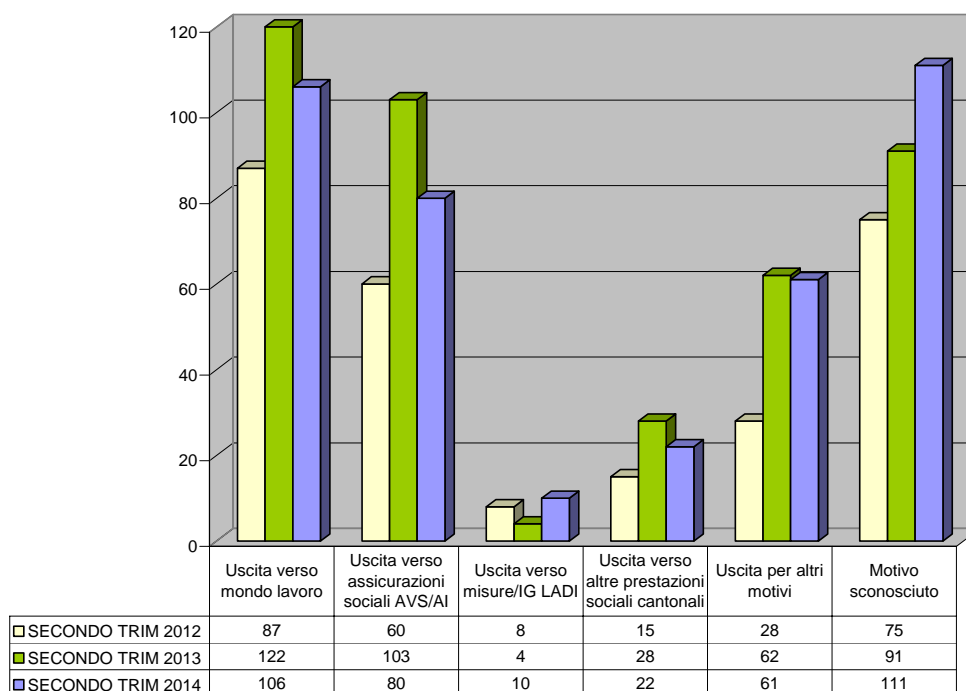


6. 1. I motivi di chiusura

I motivi che possono portare alla chiusura di un dossier sono l'uscita verso il mondo del lavoro, verso altre assicurazioni sociali, segnatamente l'assicurazione invalidità o l'AVS, il passaggio verso altre prestazioni sociali, ad esempio assegni familiari di prima infanzia, oppure ancora per altri motivi, ad esempio per il trasferimento in un altro Cantone o per l'aumento del reddito di altri membri dell'economia domestica. In diversi casi il dossier viene chiuso dopo che la persona cessa di richiedere il rinnovo della prestazione, ma il motivo non è conosciuto.

Nel secondo trimestre 2014 sono state chiuse 390 domande per prestazioni assistenziali. Di queste 106 domande (pari al 27%) sono state chiuse con l'uscita verso il mondo del lavoro, 90 domande (pari al 24%) per il passaggio verso assicurazioni sociali federali (80 verso AVS/AI, 10 verso indennità di disoccupazione LADI), 22 domande (6%) per il passaggio verso altre prestazioni sociali cantonali, 61 domande (16%) per altri motivi e per 111 domande (28%) il motivo è sconosciuto.

MOTIVO CHIUSURA	Secondo trim. 2014	
	DOMANDE	In %
Uscita verso mondo lavoro	106	27%
Uscita verso assicurazioni sociali AVS/AI	80	21%
Uscita verso misure/IG LADI	10	3%
Uscita verso altre prestazioni sociali cantonali	22	6%
Uscita per altri motivi	61	16%
Motivo sconosciuto	111	28%
Totale	390	100%



7. Le principali caratteristiche dei beneficiari di assistenza sociale

7.1 La tipologia familiare

Il 73% delle economie domestiche che hanno beneficiato di prestazioni assistenziali a giugno 2014 è costituito da persone sole, mentre il 5% sono coppie senza figli. Sono inoltre state sostenute un totale di 1'013 famiglie con figli (711 persone sole con figli e 302 coppie con figli).

TIPOLOGIA FAMILIARE	DOMANDE	
	PAGATE	in %
PERSONE SOLE	3'288	73%
COPPIE SENZA FIGLI	234	5%
PERSONE SOLE CON FIGLI	711	16%
COPPIE CON FIGLI	302	7%
Totale	4'535	100%

Sul totale delle 1'013 famiglie con figli in assistenza, 609 (pari al 60% delle famiglie con figli) hanno un figlio, 291 famiglie (pari al 29%) hanno due figli e 113 famiglie (pari all'11%) hanno tre o più figli.

Sul totale dei 1'568 figli a beneficio di prestazioni di assistenza, 1'314 sono minorenni, mentre il rimanente è maggiorenne in prima formazione (scuola o apprendistato).

TIPOLOGIA FAMIGLIE CON FIGLI	DOMANDE	in %	NUMERO	
			FIGLI	di cui minorenni
CON 1 FIGLIO	609	60%	609	494
CON 2 FIGLI	291	29%	582	508
CON 3 O PIÙ FIGLI	113	11%	377	312
Totale	1'013	100%	1'568	1'314

7.2 Il sesso

Il 55% dell'insieme dei titolari del diritto che hanno beneficiato di prestazioni assistenziali a giugno 2014 è costituito da uomini.

Se si considera l'insieme delle 6'637 persone membri di economie domestiche che hanno beneficiato di prestazioni assistenziali, la ripartizione per sesso è equivalente (51 % uomini e 49 % donne)

SESSO	DOMANDE	
	(Titolari)	in %
UOMINI	2'479	55%
DONNE	2'056	45%
Totale	4'535	100%

SESSO	PERSONE	
		in %
UOMINI	3'393	51%
DONNE	3'244	49%
Totale	6'637	100%

7.3 La nazionalità

Il 60% dell'insieme dei titolari del diritto, rispettivamente il 58% delle persone che hanno beneficiato di prestazioni assistenziali a giugno 2014 è di nazionalità svizzera.

NAZIONALITA'	DOMANDE (Titolari)	in %
SVIZZERA	2'716	60%
ALTRE NAZIONI	1'819	40%
Totale	4'535	100%

NAZIONALITA'	PERSONE	in %
SVIZZERA	3'817	58%
ALTRE NAZIONI	2'820	42%
Totale	6'637	100%

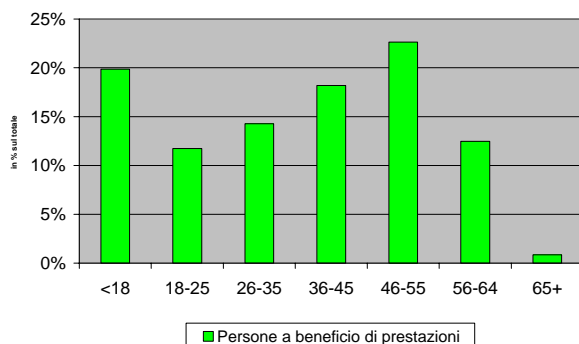
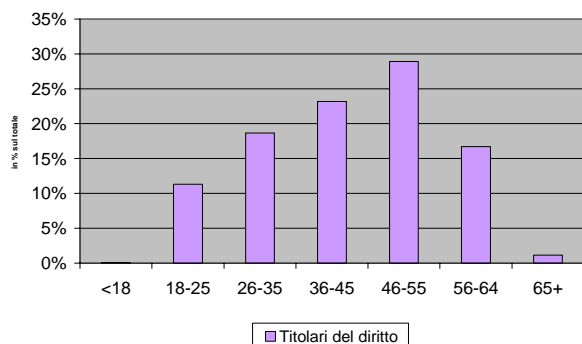
7.4 L'età

A giugno 2014, 513 titolari del diritto per prestazioni assistenziali (pari all'11% del totale) erano persone tra i 18 e 25 anni. Il 30% dei titolari del diritto ha meno di 36 anni.

Se si considera l'insieme delle persone che sono membri di economie domestiche a beneficio di prestazioni (comprendendo quindi anche i coniugi, conviventi, figli minorenni e maggiorenni in formazione), si constata che il 20% dei beneficiari sono minorenni, il 32% delle persone aveva un'età inferiore ai 26 anni, il 64% meno di 46 anni.

FASCIA DI ETA'	DOMANDE (Titolari)	in %	% Cum.
<18	4	0%	0%
18-25	513	11%	11%
26-35	846	19%	30%
36-45	1'051	23%	53%
46-55	1'311	29%	82%
56-64	758	17%	99%
65+	52	1%	100%
Totale	4'535	100%	

FASCIA DI ETA'	PERSONE	in %	% Cum.
<18	1'318	20%	20%
18-25	779	12%	32%
26-35	947	14%	46%
36-45	1'207	18%	64%
46-55	1'502	23%	87%
56-64	828	12%	99%
65+	56	1%	100%
Totale	6'637	100%	



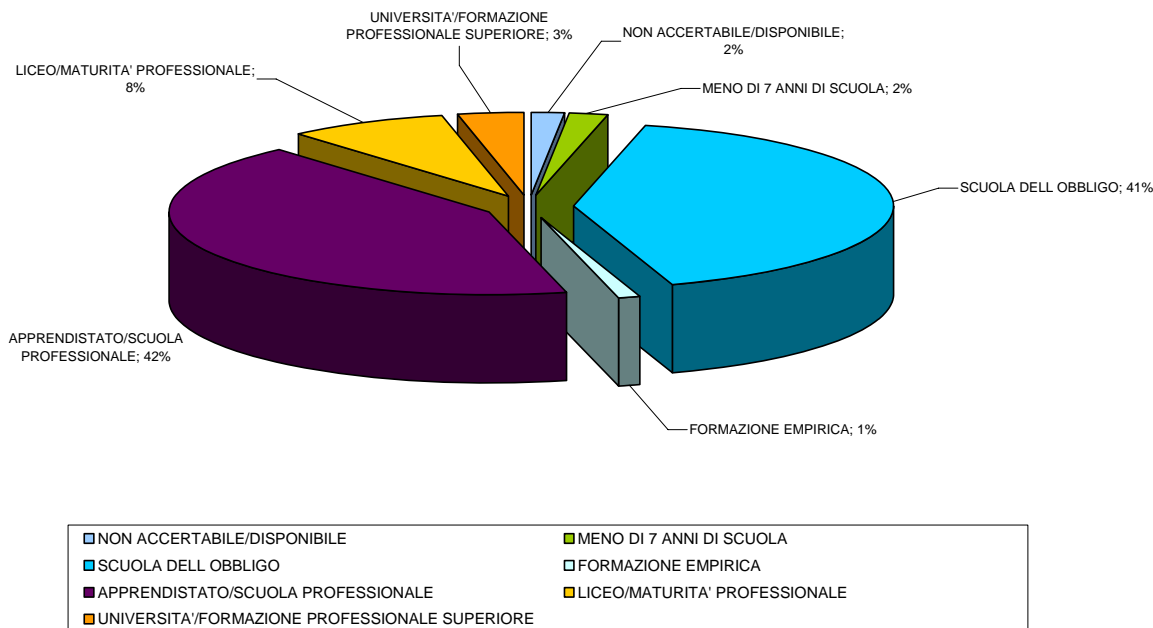
7.5 La formazione

A giugno 2014, il 45% dei 4'437 titolari del diritto non aveva una formazione professionale conclusa (2'022 titolari).

CON FORMAZIONE PROFESSIONALE	DOMANDE (Titolari)	in %
SENZA FORMAZIONE CONCLUSA	2'022	45%
CON FORMAZIONE CONCLUSA	2'440	54%
NON ACCERTABILE/DISPONIBILE	73	2%
Totale	4'535	100%

Sul totale dei 2'440 titolari con formazione conclusa, il 79% ha un certificato di capacità professionale (apprendistato/scuola professionale), il 15% ha ottenuto la maturità liceale o professionale, il 6% ha un titolo di studio superiore (università o scuola universitaria professionale o superiore).

FORMAZIONE	DOMANDE (Titolari)	in %
APPRENDISTATO/SCUOLA PROFESSIONALE	1'925	79%
LICEO/MATURITA' PROFESSIONALE	358	15%
UNIVERSITA' /FORMAZIONE PROFESSIONALE SUPERIORE	157	6%
Totale	2'440	100%



7.6 La durata dell'intervento

Sul totale delle 4'535 domande pagate a giugno 2014, il 29% beneficia di prestazioni di assistenza sociale da meno di un anno, il 32% da uno a meno di 3 anni.

Il 78% dei beneficiari di assistenza sociale riceve prestazioni da meno i 5 anni, il 22% da 5 o più anni,

DURATA INTERVENTO	DOMANDE (Titolari)	in %	% Cum
Da meno di 1 anno	1'303	29%	29%
Da 1 a meno di 3 anni	1'473	32%	61%
Da 3 a meno di 5 anni	778	17%	78%
Da 5 o più anni	981	22%	100%
Totale	4'535	100%	

