

# L'assistenza sociale in Ticino

## In questo numero

- 1 Dati statistici 09-2014
- 2 Legenda
- 3 Evoluzione delle domande inoltrate
- 4 Le domande attive
- 5 Evoluzione delle domande pagate
- 6 Evoluzione delle domande accettate e chiuse
  - 6.1 I motivi di chiusura
- 7 Le principali caratteristiche dei beneficiari di assistenza sociale
  - 7.1 La tipologia familiare
  - 7.2 Il sesso
  - 7.3 La nazionalità
  - 7.4 L'età
  - 7.5 La formazione
  - 7.6 La durata dell'intervento

*Lo Stato provvede, nel rispetto della dignità e dei diritti della persona, all'assistenza di quanti stanno per cadere o siano caduti nel bisogno.*

*Le prestazioni di assistenza sociale hanno lo scopo di favorire l'inserimento sociale e professionale dei beneficiari.*

## 1. Dati statistici 09-2014

	08-2014	09-2014	Var. N	Var. %
Numero di domande inoltrate	190	196	6	3,2%
<b>Domande attive</b>				
Numero di unità di riferimento	5 661	5 662	1	0,0%
Numero di persone	8 481	8 505	24	0,3%
<b>Domande pagate</b>				
Numero di unità di riferimento	4 488	4 598	110	2,5%
Numero di persone	6 510	6 702	192	2,9%

## 2. Legenda

### Domande

Si tratta del dossier di assistenza sociale. A ogni dossier corrisponde un titolare del diritto.

### Unità di riferimento

Famiglia ai sensi della Legge sull'armonizzazione e il coordinamento delle prestazioni sociali (Laps). Fanno parte dell'unità di riferimento il titolare del diritto, il coniuge o il partner registrato, il partner convivente se la convivenza è considerata stabile, i figli minorenni e i figli maggiorenni se economicamente dipendenti.

### Persone

Numero di persone che fanno parte dell'unità di riferimento del titolare del diritto.

### Domande inoltrate

Numero di domande di assistenza sociale inviate dagli Sportelli Laps all'Ufficio del sostegno sociale e dell'inserimento nel periodo di riferimento, per esame del diritto.

### Domande attive

Numero di domande di assistenza sociale non chiuse, non rifiutate. Le domande attive comprendono le domande pagate, quelle pendenti (non ancora decise) o temporaneamente sospese per accertamenti o istruttoria.

### Domande pagate

Numero di domande di assistenza sociale con almeno un pagamento nel periodo di riferimento.

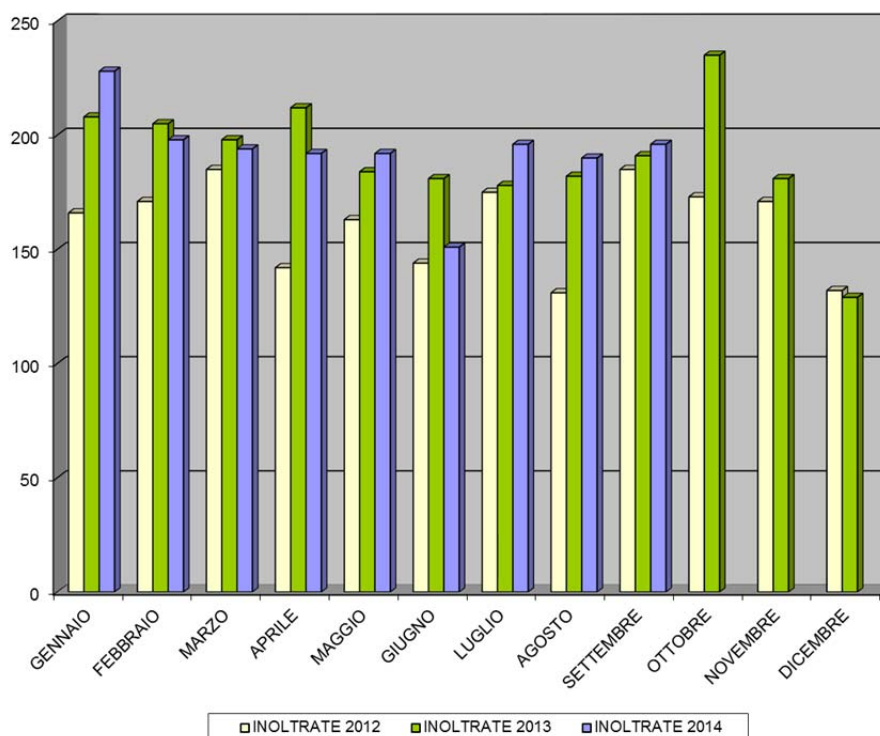
### 3. Evoluzione delle domande inoltrate

*Nel mese di settembre 2014 sono state inoltrate **196** domande per prestazioni assistenziali, un numero stabile rispetto alla media 2013.*

Il mese di settembre 2014 ha registrato 196 domande inoltrate per verifica del diritto alle prestazioni assistenziali, un numero leggermente superiore rispetto al mese precedente di 6 unità (+3,2 %), stabile rispetto alla media 2013.

Il grafico sull'evoluzione mensile delle domande inoltrate dal 2012 evidenzia come il numero di domande inoltrate a settembre 2014 è leggermente superiore al numero di domande inoltrate nel medesimo mese del 2013 e 2012.

	08- 2014	09- 2014	Media annua 2012	Media annua 2013	Media ultimi 12 mesi
Numero di domande inoltrate	190	196	162	190	190
Variazione N	6		34	6	6
Variazione %	3,2%		21,0%	3,2%	3,2%



## 4. Le domande attive

A fine settembre 2014 risultavano presso l'Ufficio del sostegno sociale e dell'inserimento (USSI) 5'662 domande attive (non chiuse, non rifiutate) per prestazioni assistenziali, stabili rispetto al mese precedente.

Se si considera il numero medio di domande mensili attive presenti all'USSI negli ultimi 12 mesi (5'454), si constata per questo mese un aumento di 208 unità (pari a +3.8%).

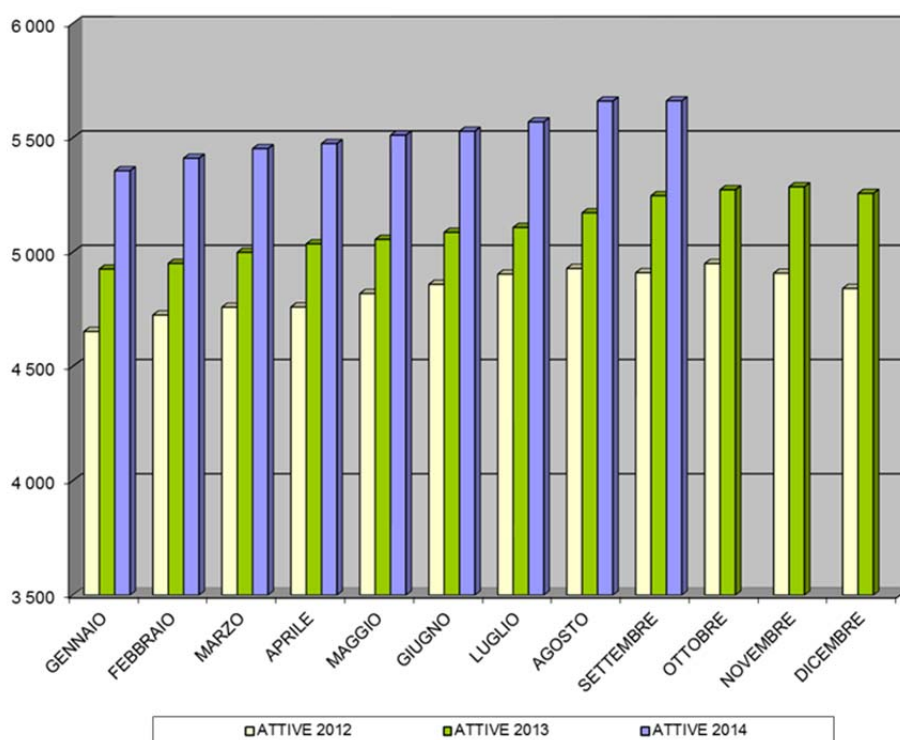
Il grafico sull'evoluzione mensile delle domande attive dal 2012 evidenzia che il numero di domande attive a settembre 2014 è notevolmente superiore alle domande attive nel medesimo mese del 2012 e del 2013.

	08- 2014	09- 2014	Media annua 2012	Media annua 2013	Media ultimi 12 mesi
Numero di domande attive	5 661	5 662	4 835	5 117	5 454
Variazione N	1		827	545	208
Variazione %	0,0%		17,1%	10,7%	3,8%

Il numero totale di persone che fanno parte di unità di riferimento con domande attive di prestazioni assistenziali a fine settembre 2014 era di 8'505 unità, in leggero aumento rispetto al mese precedente (+24, +0.3%).

*A fine settembre 2014  
vi erano **8'505**  
**persone** membri di  
economie domestiche  
con domande attive di  
prestazioni  
assistenziali.*

	08- 2014	09- 2014	Media annua 2012	Media annua 2013	Media ultimi 12 mesi
Numero di persone	8 481	8 505	7 139	7 595	8 176
Variazione N	24		1 366	910	329
Variazione %	0,3%		19,1%	12,0%	4,0%



## 5. Evoluzione delle domande pagate

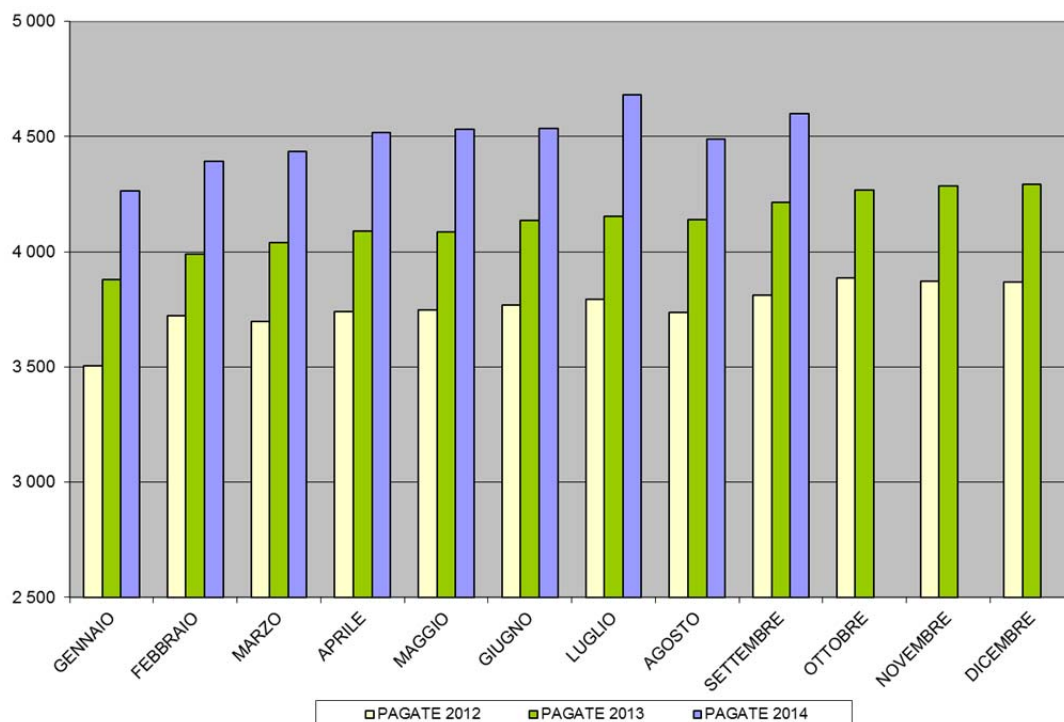
Nel mese di settembre 2014 sono state pagate 4'598 domande per prestazioni assistenziali, in aumento rispetto al mese precedente (+110 domande).

Se si paragona il dato di settembre 2014 con la media annua 2013 (4'131), si constata un aumento di 467 unità, pari a +11,3%.

	08-2014	09-2014	Media annua 2012	Media annua 2013	Media ultimi 12 mesi
Numero di domande pagate	4 488	4 598	3 763	4 131	4 441
Variazione N	110		835	467	157
Variazione %	2,5%		22,2%	11,3%	3,5%

L'evoluzione delle domande pagate di assistenza conferma un aumento costante dei casi presi a carico dall'Ufficio del sostegno sociale e dell'inserimento. A settembre 2014, sono state 6'280 le domande per prestazioni assistenziali che hanno ricevuto almeno un pagamento nel corso degli ultimi 12 mesi, in aumento rispetto ai dati del 2012 (+843 domande, +15.5%) e del 2013 (+351 domande, +5.9%).

	Con almeno un pagamento nei 12 mesi	Con almeno un pagamento nel 2012	Con almeno un pagamento nel 2013
Numero di domande pagate	6 280	5 437	5 929
Variazione N		843	351
Variazione %		15,5%	5,9%



## 6. Evoluzione delle domande accettate e chiuse

L'aumento o la diminuzione del numero di domande di assistenza sociale dipendono dall'evoluzione del rapporto tra le domande accettate (domande inoltrate per le quali l'USSI ha rilasciato una decisione positiva) e quelle chiuse (una domanda attiva viene chiusa dall'USSI dopo 6 mesi dall'ultimo pagamento).

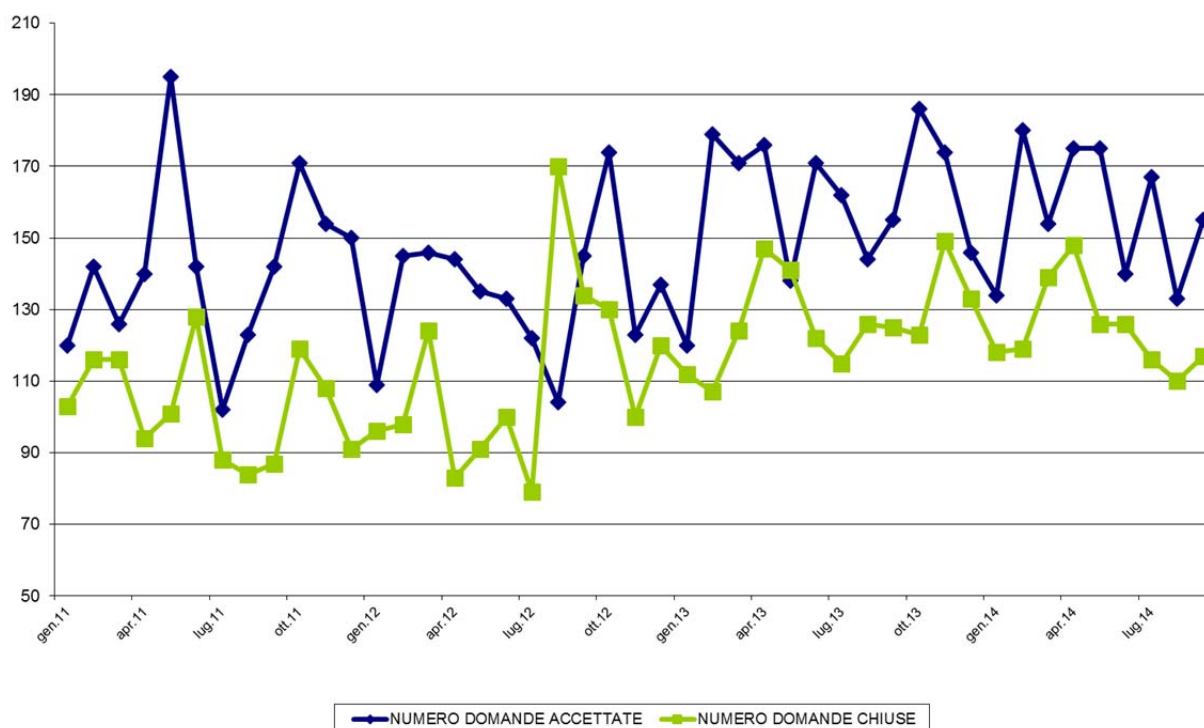
Nel terzo trimestre 2014 sono state accettate 455 domande per prestazioni assistenziali, un numero inferiore al medesimo trimestre dell'anno precedente (461 domande), inferiore anche alla media trimestrale del 2013.

	Terzo trimestre 2013	Terzo trimestre 2014	Media trimestrale 2011	Media trimestrale 2012	Media trimestrale 2013
Numero di domande accettate	461	455	427	404	481
Variazione N	-6		28	51	-26
Variazione %	-1,3%		6,6%	12,6%	-5,4%

Nel primo trimestre 2014 sono state percontro chiuse 343 domande per prestazioni assistenziali, inferiori al medesimo trimestre dell'anno precedente (364 domande, -21 domande).

Il grafico successivo mostra l'evoluzione mensile del numero di domande accettate e chiuse, da gennaio 2011 a settembre 2014.

	Terzo trimestre 2013	Terzo trimestre 2014	Media trimestrale 2011	Media trimestrale 2012	Media trimestrale 2013
Numero di domande chiuse	364	343	309	331	381
Variazione N	-21		34	12	-38
Variazione %	-5,8%		10,9%	3,6%	-10,0%

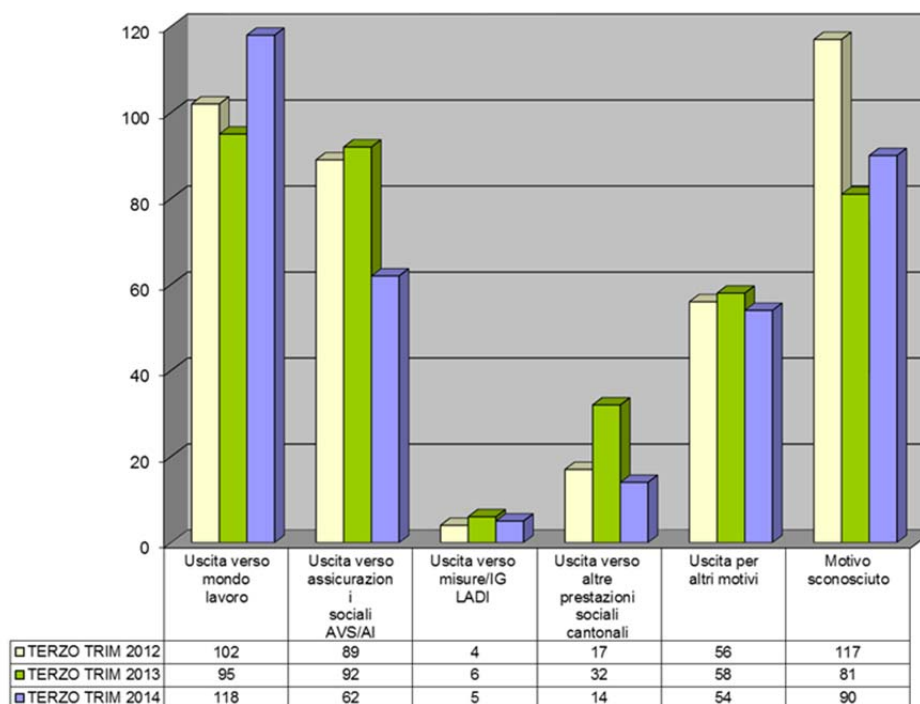


## 6. 1. I motivi di chiusura

I motivi che possono portare alla chiusura di un dossier sono l'uscita verso il mondo del lavoro, verso altre assicurazioni sociali, segnatamente l'assicurazione invalidità o l'AVS, il passaggio verso altre prestazioni sociali, ad esempio assegni familiari di prima infanzia, oppure ancora per altri motivi, ad esempio per il trasferimento in un altro Cantone o per l'aumento del reddito di altri membri dell'economia domestica. In diversi casi il dossier viene chiuso dopo che la persona cessa di richiedere il rinnovo della prestazione, ma il motivo non è conosciuto.

Nel terzo trimestre 2014 sono state chiuse 343 domande per prestazioni assistenziali. Di queste 118 domande (pari al 34%) sono state chiuse con l'uscita verso il mondo del lavoro, 67 domande (pari al 19%) per il passaggio verso assicurazioni sociali federali (62 verso AVS/AI, 5 verso indennità di disoccupazione LADI), 14 domande (4%) per il passaggio verso altre prestazioni sociali cantonali, 54 domande (16%) per altri motivi e per 90 domande (26%) il motivo è sconosciuto.

MOTIVO CHIUSURA	Terzo trimestre 2014	
	DOMANDE	In %
Uscita verso mondo lavoro	118	34%
Uscita verso assicurazioni sociali AVS/AI	62	18%
Uscita verso misure/IG LADI	5	1%
Uscita verso altre prestazioni sociali cantonali	14	4%
Uscita per altri motivi	54	16%
Motivo sconosciuto	90	26%
<b>Totale</b>	<b>343</b>	<b>100%</b>



## 7. Le principali caratteristiche dei beneficiari di assistenza sociale

### 7.1 La tipologia familiare

Il 73% delle economie domestiche che hanno beneficiato di prestazioni assistenziali a settembre 2014 è costituito da persone sole, mentre il 5% sono coppie senza figli. Sono inoltre state sostenute un totale di 1'023 famiglie con figli (720 persone sole con figli e 303 coppie con figli).

TIPOLOGIA FAMILIARE	DOMANDE	
	PAGATE	in %
PERSONE SOLE	3 334	73%
COPPIE SENZA FIGLI	241	5%
PERSONE SOLE CON FIGLI	720	16%
COPPIE CON FIGLI	303	7%
<b>Totale</b>	<b>4 598</b>	<b>100%</b>

Sul totale delle 1'023 famiglie con figli in assistenza, 625 (pari al 61% delle famiglie con figli) hanno un figlio, 292 famiglie (pari al 29%) hanno due figli e 106 famiglie (pari all'10%) hanno tre o più figli.

Sul totale dei 1'560 figli a beneficio di prestazioni di assistenza, 1'329 sono minorenni, mentre il rimanente è maggiorenne in prima formazione (scuola o apprendistato).

TIPOLOGIA FAMIGLIE CON FIGLI	DOMANDE		NUMERO di cui	
	in %	FIGLI	minorenni	
CON 1 FIGLIO	625	61%	625	517
CON 2 FIGLI	292	29%	584	512
CON 3 O PIÙ FIGLI	106	10%	351	300
<b>Totale</b>	<b>1 023</b>	<b>100%</b>	<b>1 560</b>	<b>1 329</b>

### 7.2 Il sesso

Il 54% dell'insieme dei titolari del diritto che hanno beneficiato di prestazioni assistenziali a settembre 2014 è costituito da uomini.

Se si considera l'insieme delle 6'702 persone membri di economie domestiche che hanno beneficiato di prestazioni assistenziali, la ripartizione per sesso è equivalente (51 % uomini e 49 % donne)

SESSO	DOMANDE (Titolari)		SESSO	PERSONE	
		in %			in %
UOMINI	2 501	54%	UOMINI	3 426	51%
DONNE	2 097	46%	DONNE	3 276	49%
<b>Totale</b>	<b>4 598</b>	<b>100%</b>	<b>Totale</b>	<b>6 702</b>	<b>100%</b>

## 7.3 La nazionalità

Il 60% dell'insieme dei titolari del diritto, rispettivamente il 58% delle persone che hanno beneficiato di prestazioni assistenziali a settembre 2014 è di nazionalità svizzera.

NAZIONALITA'	DOMANDE (Titolari)	in %
SVIZZERA	2 750	60%
ALTRE NAZIONI	1 848	40%
<b>Totale</b>	<b>4 598</b>	<b>100%</b>

NAZIONALITA'	PERSONE	in %
SVIZZERA	3 863	58%
ALTRE NAZIONI	2 839	42%
<b>Totale</b>	<b>6 702</b>	<b>100%</b>

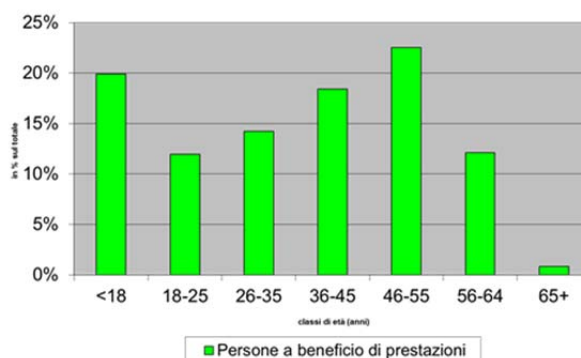
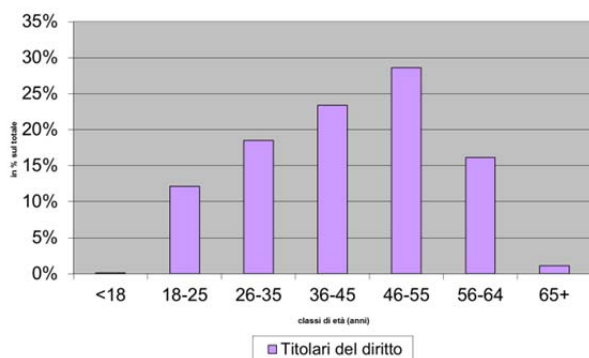
## 7.4 L'età

A settembre 2014, 558 titolari del diritto per prestazioni assistenziali (pari all'12% del totale) erano persone tra i 18 e 25 anni. Il 31% dei titolari del diritto ha meno di 36 anni, il 52% ha un'età compresa tra i 36 e i 55 anni, il 17% ha più di 56 anni.

Se si considera l'insieme delle persone che sono membri di economie domestiche a beneficio di prestazioni (comprendendo quindi anche i coniugi, conviventi, figli minorenni e maggiorenni in formazione), si constata che il 20% dei beneficiari sono minorenni, il 32% delle persone aveva un'età inferiore ai 26 anni, il 65% meno di 46 anni.

FASCIA DI ETA'	DOMANDE (Titolari)	in %	% Cum.
<18	5	0%	0%
18-25	558	12%	12%
26-35	851	19%	31%
36-45	1 075	23%	54%
46-55	1 315	29%	83%
56-64	743	16%	99%
65+	51	1%	100%
<b>Totale</b>	<b>4 598</b>	<b>100%</b>	

FASCIA DI ETA'	PERSONE	in %	% Cum.
<18	1 334	20%	20%
18-25	802	12%	32%
26-35	954	14%	46%
36-45	1 234	18%	65%
46-55	1 511	23%	87%
56-64	812	12%	99%
65+	55	1%	100%
<b>Totale</b>	<b>6 702</b>	<b>100%</b>	





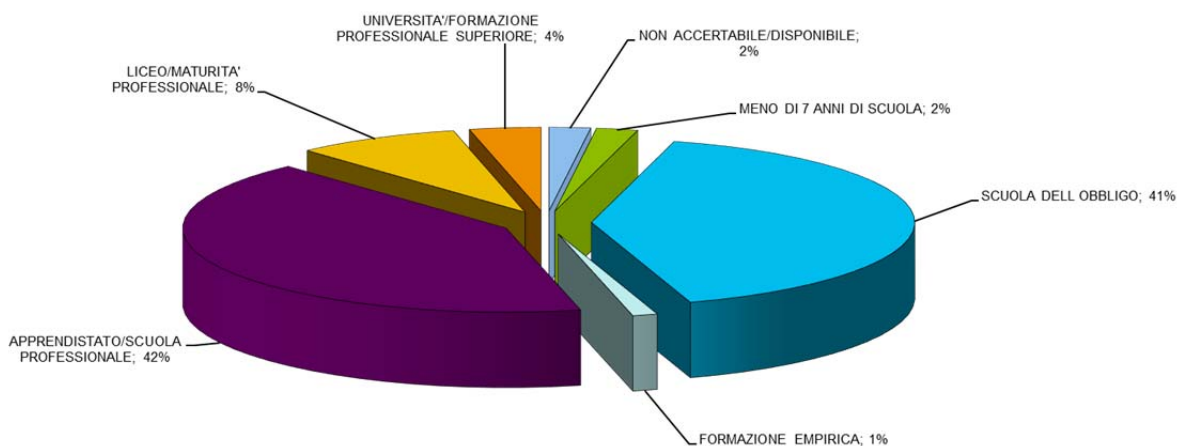
## 7.5 La formazione

A settembre 2014, il 44% dei 4'598 titolari del diritto non aveva una formazione professionale conclusa (2'034 titolari).

<b>CON FORMAZIONE PROFESSIONALE</b>	<b>DOMANDE (Titolari)</b>	<b>in %</b>
SENZA FORMAZIONE CONCLUSA	2 034	44%
CON FORMAZIONE CONCLUSA	2 469	54%
NON ACCERTABILE/DISPONIBILE	95	2%
<b>Totale</b>	<b>4 598</b>	<b>100%</b>

Sul totale dei 2'469 titolari con formazione conclusa, il 78% ha un certificato di capacità professionale (apprendistato/scuola professionale), il 15% ha ottenuto la maturità liceale o professionale, il 7% ha un titolo di studio superiore (università o scuola universitaria professionale o superiore).

<b>FORMAZIONE</b>	<b>DOMANDE (Titolari)</b>	<b>in %</b>
APPRENDISTATO/SCUOLA PROFESSIONALE	1 927	78%
LICEO/MATURITA' PROFESSIONALE	378	15%
UNIVERSITA'/FORMAZIONE PROFESSIONALE SUPERIORE	164	7%
<b>Totale</b>	<b>2 469</b>	<b>100%</b>



■ NON ACCERTABILE/DISPONIBILE	■ MENO DI 7 ANNI DI SCUOLA
■ SCUOLA DELL'OBBLIGO	■ FORMAZIONE EMPIRICA
■ APPRENDISTATO/SCUOLA PROFESSIONALE	■ LICEO/MATURITA' PROFESSIONALE
■ UNIVERSITA'/FORMAZIONE PROFESSIONALE SUPERIORE	

## 7.6 La durata dell'intervento

Sul totale delle 4'598 domande pagate a settembre 2014, il 27% beneficia di prestazioni di assistenza sociale da meno di un anno, il 33% da uno a meno di 3 anni.

Il 78% dei beneficiari di assistenza sociale riceve prestazioni da meno i 5 anni, il 22% da 5 o più anni,

DURATA INTERVENTO	DOMANDE (Titolari)	in %	% Cum
Da meno di 1 anno	1 257	27%	27%
Da 1 a meno di 3 anni	1 528	33%	61%
Da 3 a meno di 5 anni	808	18%	78%
Da 5 o più anni	1 005	22%	100%
<b>Totale</b>	<b>4 598</b>	<b>100%</b>	

