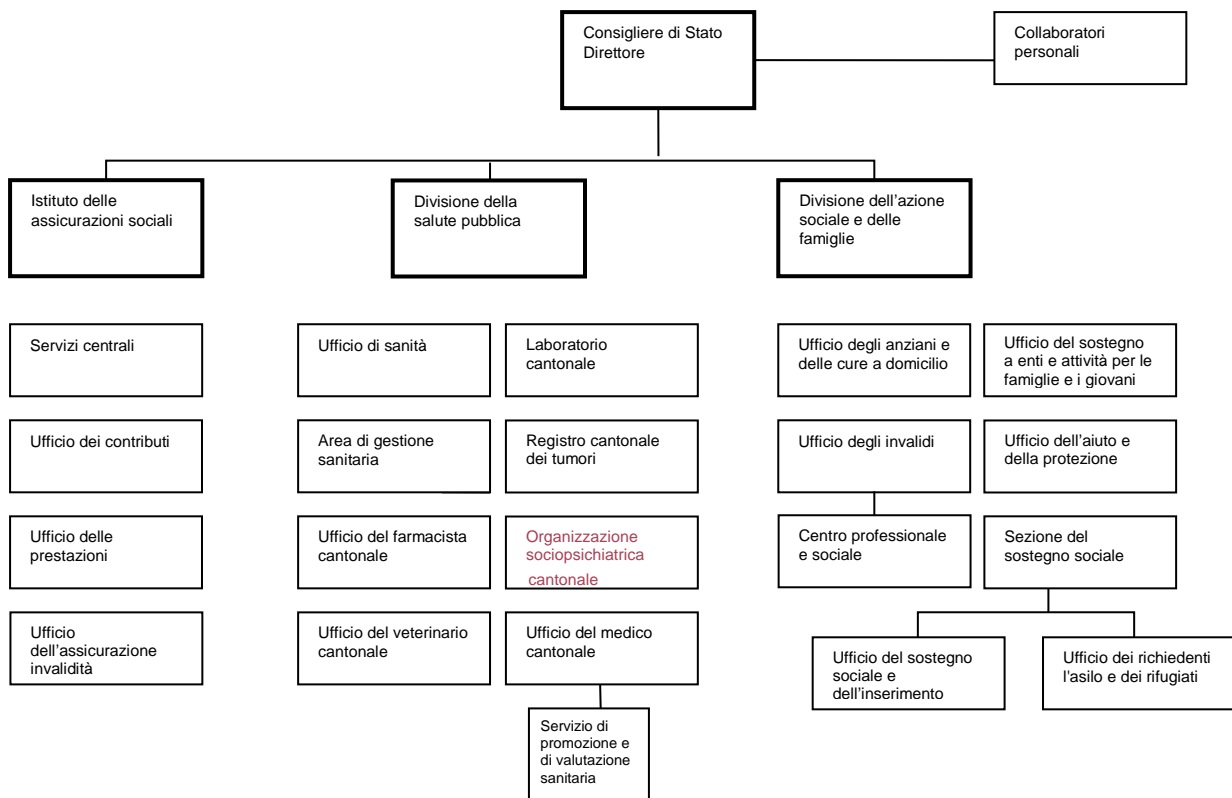


4 Dipartimento della sanità e della socialità



4.3.10 Organizzazione sociopsichiatrica cantonale (4.T45-58)

Il progressivo rientro alla normalità ha consentito il rilancio di offerte e attività in presenza, tuttavia ancora accompagnate da misure di protezione. Pertanto, soprattutto per le prese in carico presso la Clinica psichiatrica cantonale, si è confermato un carico assistenziale aggiuntivo conseguente all'isolamento di pazienti Covid positivi presso il reparto dedicato. Complessivamente, si è proceduto ad isolare 81 pazienti per 421 giornate di degenza in reparto Covid.

A fine settembre il Parlamento ha approvato all'unanimità la Pianificazione sociopsichiatrica cantonale 2022-2025, un importante traguardo con il quale viene concretamente data risposta ai bisogni emergenti nella psichiatria pubblica. Oltre all'avvallo degli indirizzi e delle progettualità espresse nei vari ambiti, gran parte delle risorse saranno destinate al settore dei minorenni, in particolare la creazione della nuova Unità di cura integrata per la cura dei minorenni e il rafforzamento dei Centri psico-educativi (CPE). La nuova unità prevede la realizzazione di 10 posti stazionari, 5 in ospedale di giorno e 5 in home treatment, mentre per i CPE è previsto un raddoppio della presa in carico nel Luganese e un potenziamento della struttura di Gerra Piano. Allo studio pure, in collaborazione con l'OBV, una presa in carico riservata a pazienti sotto i 16 anni nel reparto dei disturbi per comportamento alimentare.

Per quanto attiene al settore psicogeriatrico, nell'ambito della Pianificazione integrata LANZ-LACD, è previsto un rafforzamento della psicogeriatrica territoriale in collaborazione con i servizi della Divisione dell'azione sociale e delle famiglie, quale appoggio alle case per anziani e ai servizi di assistenza e cura a domicilio.

Nel corso dell'anno ha potuto concretizzarsi l'accordo di collaborazione tra la facoltà di biomedicina dell'USI e l'OSC, con la conclusione dell'iter di concorso e l'entrata in funzione in autunno del titolare della cattedra di psichiatria, che lavorerà quale direttore della formazione e della ricerca al 60% presso l'OSC.

Per quanto riguarda le tematiche legate alla logistica, diversi progetti sono in fase di realizzazione a Mendrisio Casvegno: la ristrutturazione del Mottino e a seguire di Villa Ortensia e il rifacimento dell'area di accesso al parcheggio di Verbena a seguito della realizzazione della pista ciclabile.

Nei prossimi anni si affronterà il risanamento energetico di diversi padiglioni della CPC, la nuova piazza e mensa, le nuove aree di accesso e, non da ultimo, il raffrescamento di diversi reparti e il rinnovo dell'arredamento.

Sintesi dei singoli ambiti di attività

Complessivamente, nel 2022 l'OSC si è occupata di 10'950 utenti (10'780 nel 2021), dei quali 2'394 minorenni (2'479) e 8'556 adulti (8'301).

In CPC il numero di ammissioni ha registrato un aumento da 1'909 nel 2021 a 2'078 nel 2022. È ancora cresciuto l'accesso in CPC per le condizioni cliniche da dipendenza da sostanze e alcol (45.4%). Le ammissioni su ordine medico o dell'Autorità regionale di protezione sono rimaste costanti (da 725 - 38.0% dei ricoveri nel 2021 a 723 - 34.8% nel 2022). Detto aumento della percentuale di pazienti con diagnosi primaria o secondaria F10 e F19 (ossia abuso o dipendenza da alcol o sostanza) ha comportato un ulteriore aumento di situazioni a rischio legate all'abuso e allo spaccio in sede, influenzando sia le attività cliniche dedicate agli altri degenti, sia il clima di lavoro nei reparti. Oltre ai rischi clinici per situazioni di crisi acuta che richiedono interventi farmacologici, su questo tipo di pazienti si associa anche il rischio di incidenti per aggressione verbale e fisica perpetrate a danno del personale e dei codegenti. Il 25% dei pazienti dimessi che presentano questa diagnosi è stato riammesso entro 30 giorni. Per quanto attiene al DCA (Disturbi del comportamento alimentare) sono state effettuate 25 ammissioni, di cui 12 minori.

Tra i 2'167 casi trattati nel 2022 in CPC, 150 sono transitati nel reparto Home treatment. Le ammissioni di pazienti minorenni sono state 63, di cui 24 in regime di coazione. Più indicatori mostrano che anche nel corso dell'anno trascorso la CPC è stata confrontata con una presa a carico molto intensa: il 34.4% delle ammissioni erano nuovi casi (31.8% nel 2021); la degenza media per caso di 21.73 giorni sostanzialmente stabile; l'aumento di 6'310 giornate di degenza nel 2022; l'aumento dell'occupazione media dei letti al 86.1% rispetto al 73.7% del 2021; il tasso di riammissioni medio che è stato di 1.47 ammissioni per paziente, in leggera diminuzione. Sono state effettuate 29 perizie ARP e 5 perizie per chirurgia bariatrica. Nel 2022 i ricorsi effettuati davanti alla Commissione giuridica LASP sono stati 56 (2021: 84).

Per il Centro abitativo, ricreativo e di lavoro (CARL) è stato un anno di consolidamento nella capacità di dare risposte alle nuove domande che sono poste da residenti sempre più giovani (età media di circa 55 anni, quando nel passato superava i 70 anni). L'accoglienza nelle unità abitative è stata all'insegna della stabilità: 130 casi di ospiti per 37'162 giornate di presenza (37'509 nel 2021) di cui 2'665 riserve letto. Sono stati ammessi 26 ospiti (di cui 4 nel Progetto giovani in internato) e si sono registrate 39 dimissioni (oltre i decessi): nell'ultimo biennio il 41% è rientrato a domicilio, il 31% è stato accolto in case per anziani e il 28% in altri istituti.

Nel 2022 si è concretizzato il progetto di équipe mobile, unità operativa aggiuntiva per garantire gli standard di qualità nella presa a carico: per interventi intensivo socio-educativo (rivolti all'ospite), di sostegno (rivolti all'équipe) e formativi. Sono state formalizzate le Aree professionali inclusive (API), passando da una visione dei laboratori come luogo di occupazione del tempo ad una incentrata sul lavoro come strumento di valorizzazione e di riacquisizione di competenze. Nel corso dell'anno 205 persone hanno svolto un'attività retribuita. Nonostante la crisi dei mercati il fatturato è stato solo in leggera diminuzione (da fr. 259'485.-- a fr. 238'651.--). Durante l'anno sono stati aggiornati molti documenti della Qualità ed è stata approfondita la collaborazione con Hospice Ticino. Lo SPAMM, che si occupa della gestione dello spazio con ospiti delle unità abitative e ospiti esterni che svolgono delle attività di animazione, ha organizzato il Festival socioculturale di Casvegno che si è concluso con un evento pubblico nel mese di ottobre alla Filanda di Mendrisio.

Nelle attività dei Servizi ambulatoriali per adulti (SPS, SPPM, ambulatoriale CPC), il numero di utenti presi a carico (7'012) è in aumento rispetto all'anno precedente (6'877).

Analogo trend si è registrato nelle ore di intervento (da 79'274.03 a 80'702.41). Gli SPS del Sottoceneri hanno visto un incremento dei nuovi casi segnalati, così come della casistica in corso (2022: 2'303, 2021: 2'219, 2020: 2'127, 2019: 2'093). Gli SPS del Sopraceneri hanno pure registrato un aumento della casistica (2022: 2'451, 2021: 2'394, 2020: 2'150, 2019: 2'165).

Nel corso dell'anno si è fatto fronte all'arrivo dei profughi dall'Ucraina, con un nuovo progetto d'accoglienza. È stata inoltre ottimizzata e migliorata la presa in carico da parte del Servizio di psichiatria carceraria. Si è pure consolidata la collaborazione con il Centro federale d'asilo, con un aumento del numero di ore di presenza settimanali, dove si conferma il trend in aumento delle consulenze specialistiche per pazienti adulti con disturbi del neurosviluppo, con depressione resistente e con sindromi da stress post traumatico. È continuata anche la collaborazione con gli ospedali del territorio (attività di pronto soccorso e consulenza di liaison) e con la Fondazione Sirio (Casa Mistral). L'offerta interna ai servizi è diversificata per Progetto Esordi, Ambulatorio del Neurosviluppo, Ambulatorio per il trattamento della Depressione Resistente al Trattamento Farmacologico, Psichiatria geriatrica territoriale, Progetti complessi, Laboratorio di psicopatologia del lavoro, Ifigenia.

I Servizi ambulatoriali per minorenni (SMP) hanno registrato una sostanziale stabilità del numero di giovani utenti (da 2'308 a 2'222) e un lieve calo del numero degli interventi (da 45'470 a 42'917). Rimane importante la presenza di situazioni ad alto livello di complessità, spesso inviati e comunque da trattare in rete con altre istituzioni, che richiedono prese in carico multidisciplinari articolate che non si risolvono nell'arco di pochi mesi. È continuata la collaborazione con tutti gli ospedali del territorio, in particolare con il reparto di pedopsichiatria dell'Ospedale regionale di Lugano, così come con le scuole (sportelli di ascolto). Viene svolta anche una cospicua attività peritale, che per la fascia dei minori comporta il dispendio di molte ore di lavoro e il coinvolgimento di più figure professionali proprio per la delicatezza dei temi trattati. Il servizio UNIS (Unità di sviluppo) che si occupa di autismo è oramai una realtà consolidata che collabora con tutti gli SMP del territorio.

Presso i Centri psico-educativi (CPE) sono stati ammessi 39 nuovi bimbi a fronte di 42 dimissioni. Complessivamente sono stati seguiti 172 bambini (171 nel 2021).

4 T45 Numero di utenti all'Organizzazione sociopsichiatrica cantonale per servizio e per tipologia, dal 2011	97
4.T46 Evoluzione finanziaria dell'Organizzazione sociopsichiatrica cantonale, dal 1999	97
4.T47 Procedure trattate dalla Commissione giuridica LASP, dal 2001	98
4.T48 Giornate di degenza, degenza media nell'anno, presenza media giornaliera, in Clinica psichiatrica cantonale e Centro abitativo, ricreativo e di lavoro, dal 2001	98
4.T49 Numero di utenti, per tipologia, presso i Servizi psico-sociali e il Servizio di psichiatria e di psicologia medica (adulti), nel 2022	99
4.T50 Numero di utenti, per fasce di età, presso i Servizi psico-sociali e il Servizio di psichiatria e di psicologia medica (adulti), nel 2022	99
4.T51 Numero di interventi, per categoria professionale, presso i Servizi psico-sociali e il Servizio di psichiatria e di psicologia medica (adulti), nel 2022	99
4.T52 Ore e minuti di interventi, per luogo di intervento, presso i Servizi psico-sociali e il Servizio di psichiatria e di psicologia medica (adulti), nel 2022	100
4.T53 Numero di utenti per tipologia, presso i Servizi medico-psicologici (minorenni), nel 2022	100
4.T54 Numero di utenti per fasce di età, presso i Servizi medico-psicologici (minorenni), nel 2022	101
4.T55 Numero di interventi, per categoria professionale, presso i Servizi medico-psicologici (minorenni), nel 2022	101
4.T56 Ore e minuti di interventi, per luogo di intervento, presso i Servizi medico-psicologici (minorenni), nel 2022	101
4.T57 Movimento utenti, presso i Centri psico-educativi, nel 2022	102
4.T58 Prestazioni presso i Centri psico-educativi, nel 2022	102

f

4.T45 Numero di utenti all'Organizzazione sociopsichiatrica cantonale per servizio e per tipologia, dal 2011

	2011	2012	2013	2014	2015	2016	2017	2018	2019	2020	2021	2022
Minorenni	1'852	1'984	1'938	1'984	2'156	2'280	2'057	2'043	2'123	2'153	2'479	2'394
SMP	1'710	1'840	1'791	1'845	2'005	2'135	1'910	1'886	1'977	1'996	2'308	2'222
CPE	142	144	147	139	151	145	147	157	146	157	171	172
Adulti	6'533	5'989	5'728	5'821	6'218	6'863	7'251	7'418	7'835	7'675	8'301	8'556
SPS/SPPM/CPC Ambu	5'446	4'916	4'647	4'708	5'078	5'607	5'902	6'083	6'406	6'319	6'877	7'012
CPC + CARL ¹	1'087	1'073	1'081	1'113	1'140	1'256	1'349	1'335	1'429	1'356	1'424	1'544
Totale OSC	8'385	7'973	7'666	7'805	8'374	9'143	9'308	9'461	9'958	9'828	10'780	10'950

¹Dal 1998 CPC e CARL vengono trattate come 2 strutture separate (2010: CPC 908; CARL 120) - (2011: CPC 967; CARL 120) - (2012: CPC 951; CARL 122) - (2013: CPC 953; CARL 128) - (2014: CPC 978; CARL 135) - (2015: CPC 1'010; CARL 130) - (2016: CPC 1'123; CARL 133) - (2017: CPC 1'220; CARL 129) - (2018: CPC 1'204; CARL 131) - (2019: CPC 1'302; CARL 127) - (2020: CPC 1'228; CARL 128) - (2021: CPC 1'290; CARL 134) - (2022: CPC 1'416; CARL 128).

Fonte: Divisione della salute pubblica, Organizzazione sociopsichiatrica cantonale

4.T46 Evoluzione finanziaria dell'Organizzazione sociopsichiatrica cantonale, dal 1999

	Spese pers.	Altri costi	Totale uscite	Entrate	Fabbisogno
1999	41'548'186	8'286'680	49'834'866	32'148'947	17'685'919
2000	42'018'423	8'117'048	50'135'471	28'467'208	21'668'263
2001	44'008'008	8'585'973	52'593'981	31'170'511	21'423'470
2002	45'626'322	7'775'684	53'402'006	28'550'886	24'851'120
2003	47'345'434	7'613'476	54'958'910	29'499'824	25'459'086
2004	47'286'453	7'111'417	54'397'870	32'908'014	21'489'856
2005	47'954'157	8'723'399	56'677'556	31'590'835	25'086'721
2006	49'417'236	8'234'698	57'651'934	31'715'990	25'935'944
2007	48'379'525	8'237'180	56'661'705	31'424'496	25'237'209
2008	49'473'323	8'053'090	57'526'413	31'728'905	25'797'508
2009	50'165'232	8'371'078	58'536'310	24'529'142	33'997'168
2010	50'424'250	8'596'368	59'020'618	25'585'047	33'435'571
2011	53'176'119	9'119'317	62'295'436	26'128'965	36'166'471
2012	53'826'109	13'115'517	66'941'626	26'296'652	40'644'974
2013	54'710'702	12'720'618	67'431'320	26'838'053	40'593'267
2014	54'256'271	12'483'697	66'739'968	24'295'459	42'444'509
2015	54'696'516	13'687'699	68'384'215	27'183'937	41'200'278
2016	55'082'562	13'930'876	69'013'438	28'151'921	40'861'517
2017	55'153'139	13'642'228	68'795'367	28'683'133	40'112'234
2018	55'988'339	13'277'481	69'265'820	28'021'860	41'243'960
2019	57'621'816	14'327'014	71'948'830	31'360'279	40'588'551
2020	59'104'912	14'370'708	73'475'620	28'044'786	45'430'834
2021	61'271'454	14'324'691	75'596'145	30'897'969	44'698'176
2022	62'130'311	14'672'123	76'802'434	31'985'230	44'817'204

Fonte: Divisione della salute pubblica, Organizzazione sociopsichiatrica cantonale

4.T47 Procedure trattate dalla Commissione giuridica LASP, dal 2001

	Pendenti 01.01	Introdotte	Totale da evadere	Decise	Altrimenti definiti	Totale evasi	Pendenti 31.12
2001	2	77	79	–	64	64	15
2002	15	95	110	22	81	103	7
2003	7	122	129	16	108	124	5
2004	5	112	117	17	99	116	1
2005	1	113	114	14	92	106	8
2006	8	137	145	25	116	141	4
2007	4	131	135	25	102	127	8
2008	8	134	142	23	109	132	10
2009	10	147	157	28	118	146	11
2010	11	211	222	40	166	206	16
2011	16	268	284	41	226	267	17
2012	17	224	241	47	189	236	5
2013	5	202	207	37	158	195	12
2014	13	186	199	21	173	194	5
2015	5	201	206	19	186	205	1
2016	1	201	202	21	176	197	5
2017	5	225	230	21	202	223	7
2018	7	203	210	25	175	200	10
2019	10	188	198	18	173	191	7
2020	7	230	237	25	204	229	8
2021	8	236	244	16	224	240	4
2022	4	205	209	13	194	207	2

Fonte: Divisione della salute pubblica, Organizzazione sociopsichiatrica cantonale

4.T48 Giornate di degenza, degenza media nell'anno, presenza media giornaliera, in Clinica psichiatrica cantonale e Centro abitativo, ricreativo e di lavoro, dal 2001

	Giornate di degenza		Durata degenza media nell'anno		Presenza media al giorno	
	CPC ¹	CARL ²	CPC ¹	CARL ²	CPC ¹	CARL ²
2001	52'317	35'745	37	334	143	98
2002	52'232	35'793	36	348	143	98
2003	50'943	36'258	35	333	140	99
2004	51'228	36'408	34	325	140	99
2005	48'487	37'266	32	313	133	102
2006	49'174	39'643	33	325	135	109
2007	49'452	40'350	36	320	135	111
2008	45'401	40'144	32	326	124	110
2009	47'061	39'830	36	338	129	109
2010	50'830	39'218	39	327	139	107
2011	51'027	39'660	38	328	140	109
2012	50'390	39'976	36	328	138	109
2013	45'005	39'187	33	306	123	107
2014	42'207	38'762	31	285	116	106
2015	44'942	39'963	30	303	123	109
2016	44'812	40'156	27	297	122	110
2017	47'195	40'031	26	310	129	110
2018	45'281	39'893	26	298	124	109
2019	45'944	39'649	24	310	125	109
2020	40'382	39'399	22	303	110	108
2021	38'854	37'509	19	278	106	103
2022	45'164	37'162	21	288	124	102

¹CPC: Clinica psichiatrica cantonale.²CARL: Centro abitativo ricreativo e di lavoro.

Fonte: Divisione della salute pubblica, Organizzazione sociopsichiatrica cantonale

4.T49 Numero di utenti, per tipologia, presso i Servizi psico-sociali e il Servizio di psichiatria e di psicologia medica (adulti), nel 2022

	SPS Chiasso	SPS Lugano	SPS Locarno	SPS Bellinzona ¹	SPPM Lugano	CPC Ambu.	Totale
Nuovi utenti/risegn.	492	497	473	792	1'424	179	3'857
Casi in corso	340	974	500	686	387	268	3'155
Totale utenti	832	1'471	973	1'478	1'811	447	7'012

¹I dati del SPS di Bellinzona comprendono anche quelli dell'ambulatorio a tempo parziale di Biasca.

Fonte: Divisione della salute pubblica, Servizi psico-sociali e Servizio di psichiatria e di psicologia medica, Direzione OSC

4.T50 Numero di utenti, per fasce di età, presso i Servizi psico-sociali e il Servizio di psichiatria e di psicologia medica (adulti), nel 2022

	SPS Chiasso	SPS Lugano	SPS Locarno	SPS Bellinzona	SPPM Lugano	CPC Ambu.	Totale
0 - 19 anni	36	40	37	40	94	45	292
20 - 39 anni	352	533	308	408	461	149	2'211
40 - 64 anni	309	660	437	573	798	209	2'986
65 e più anni	135	238	191	457	458	44	1'523
Totale utenti	832	1'471	973	1'478	1'811	447	7'012

Fonte: Divisione della salute pubblica, Servizi psico-sociali e Servizio di psichiatria e di psicologia medica, Direzione OSC

4.T51 Numero di interventi, per categoria professionale, presso i Servizi psico-sociali e il Servizio di psichiatria e di psicologia medica (adulti), nel 2022

	SPS Chiasso	SPS Lugano	SPS Locarno	SPS Bellinzona	SPPM Lugano	CPC Ambu.	Totale
Medici	4'793	14'663	6'158	10'342	4'212	1'817	41'985
Psicologi/psicoterap.	1'885	7'886	2'638	4'490	3'783	2'175	22'857
Infermieri	6'267	13'752	5'342	9'815	-	649	35'825
Assistenti sociali	1'161	2'756	1'500	2'846	-	-	8'263
Totale interventi	14'106	39'057	15'638	27'493	7'995	4'641	108'930

Dal 2022 i dati degli Stagiaires sono compresi nella categoria Psicologi/psicoterap.

Fonte: Divisione della salute pubblica, Servizi psico-sociali e Servizio di psichiatria e di psicologia medica, Direzione OSC

4.T52 Ore e minuti di interventi, per luogo di intervento, presso i Servizi psico-sociali e il Servizio di psichiatria e di psicologia medica (adulti), nel 2022

	SPS Chiasso	SPS Lugano	SPS Locarno	SPS Bellinzona	SPPM Lugano	CPC Ambu.	Totale
Sede	6'905.37	18'091.07	7'461.37	10'875.01	2'593.45	3'044.06	48'971.13
Osp. reg. di Mendrisio	204.45	8.00	6.00	4.45	139.55	162.34	525.59
Osp. reg. di Lugano	-	47.25	-	1.15	2'104.17	0.55	2'153.52
Osp. reg. Bellinzona e V.	1.40	1.30	84.30	1'642.10	243.35	-	1'973.25
Osp. reg. di Locarno	-	2.00	439.03	4.15	-	-	445.18
Clinica di Novaggio	-	-	-	-	979.05	-	979.05
Ist. oncologico Svizz. it.	-	-	-	135.05	398.20	-	533.25
Clinica privata	7.50	109.50	75.10	56.30	1.15	2.10	252.45
Visita domiciliare	2'444.00	4'169.18	1'908.24	4'041.25	-	19.15	12'582.22
Casa anziani	87.50	285.36	22.55	112.55	-	0.40	509.56
CPC	522.45	829.25	209.15	443.00	-	-	2'004.25
CARL	165.05	227.55	19.05	27.20	-	633.25	1'072.50
Appartamento protetto	51.40	14.20	72.55	7.05	-	-	146.00
Centro Diurno	751.55	1'013.50	1'318.15	851.00	-	-	3'935.00
PCT	1.00	268.35	-	-	-	-	269.35
Istituto	24.25	35.35	38.15	5.05	-	3.10	106.30
CTR	4.30	29.20	3.30	17.25	-	-	54.45
Ingrado	-	3.20	0.40	3.05	-	-	7.05
Ingrado sostanze illegali	-	2.00	-	-	-	-	2.00
Antenna Icaro	-	-	2.00	7.45	-	-	9.45
Laboratori Protetti	75.15	42.55	25.30	36.25	-	-	180.05
LAV (ex-UIR)	-	-	11.20	61.20	-	-	72.40
Spitex	3.30	14.40	-	3.15	-	-	21.25
Centro rifugiati	302.40	4.45	18.05	1.30	-	-	327.00
Servizi sociali	31.40	41.45	109.10	40.30	-	-	223.05
Studi medici privati	109.25	112.00	26.45	59.10	-	-	307.20
Altro	297.50	1'091.05	439.35	576.51	609.25	21.05	3'035.51
Totale ore di intervento	11'993.22	26'446.16	12'291.59	19'014.07	7'069.37	3'887.20	80'702.41

Per svolgere questi interventi sono state inoltre conteggiate 8'751.27 ore di trasferta (le ore degli infermieri sono stimate).

Fonte: Divisione della salute pubblica, Servizi psico-sociali e Servizio di psichiatria e di psicologia medica

4.T53 Numero di utenti per tipologia, presso i Servizi medico-psicologici (minorenni), nel 2022

	SMP Mendrisio	SMP Lugano	SMP Locarno ¹	SMP Bellinzona ²	Totale
Nuovi utenti/risegnalaz.	215	334	161	212	922
Casi in corso	221	529	266	284	1'300
Totale utenti	436	863	427	496	2'222

¹ dati del SMP di Locarno comprendono anche quelli del Progetto Face à Face (30 utenti).

² I dati del SMP di Bellinzona comprendono anche quelli dell'ambulatorio a tempo parziale di Biasca.

Fonte: Divisione della salute pubblica, Servizi medico-psicologici, Direzione OSC

4.T54 Numero di utenti per fasce di età, presso i Servizi medico-psicologici (minorenni), nel 2022

	SMP Mendrisio	SMP Lugano	SMP Locarno	SMP Bellinzona	Totale
Bambini 0 - 5 anni	23	100	27	15	165
Bambini 6 - 11 anni	100	275	139	142	656
Adolescenti 12 - 19 anni	296	436	231	296	1'259
Adulti	17	52	30	43	142
Totale utenti	436	863	427	496	2'222

Fonte: Divisione della salute pubblica, Servizi medico-psicologici, Direzione OSC

4.T55 Numero di interventi, per categoria professionale, presso i Servizi medico-psicologici (minorenni), nel 2022

	SMP Mendrisio	SMP Lugano	SMP Locarno ¹	SMP Bellinzona	Totale
Medici	1'468	2'768	2'114	1'747	8'097
Psicologi/psicoterapeuti	5'108	10'515	4'988	4'010	24'621
Educatori	2'350	1'256	1'660	3'383	8'649
Assistenti sociali	85	729	-	736	1'550
Totale consultazioni	9'011	15'268	8'762	9'876	42'917

¹I dati del SMP di Locarno comprendono anche quelli del Progetto Face à Face (369 prestazioni).

Dal 2022 i dati degli Psicoeducatori e degli Stagiaires sono compresi nella categoria Psicologi/psicoterapeuti.

Fonte: Divisione della salute pubblica, Servizi medico-psicologici

4.T56 Ore e minuti di interventi, per luogo di intervento, presso i Servizi medico-psicologici (minorenni), nel 2022

	SMP Mendrisio	SMP Lugano	SMP Locarno ¹	SMP Bellinzona	Totale
Sede	6'523.46	12'179.47	6'973.12	6'035.34	31'712.19
Osp. reg. di Mendrisio	6.55	66.00	3.20	64.10	140.25
Osp. reg. di Lugano	11.55	439.15	10.40	36.30	498.20
Osp. reg. di Bellinzona e Valli	-	-	-	11.30	11.30
Osp. reg. di Locarno	-	-	4.30	-	4.30
Clinica di Novaggio	-	-	-	-	-
Ist. oncologico della Svizzera it.	-	-	-	-	-
Clinica privata	3.00	2.00	1.00	20.15	26.15
Visita domiciliare	22.25	46.25	141.50	315.28	526.08
Scuola	163.05	250.25	237.35	428.45	1'079.50
Appartamento protetto	-	-	-	-	-
Centro Diurno	6.00	2.20	130.34	513.10	652.04
PCT	-	-	-	-	-
Istituto	62.40	89.35	5.01	367.45	525.01
CTR	-	9.15	2.30	2.30	14.15
Ingrado	-	-	-	-	-
Ingrado sostanze illegali	-	-	-	-	-
Antenna Icaro	-	0.45	-	-	0.45
Laboratori Protetti	-	-	-	1.30	1.30
LAV (ex-UIR)	-	-	-	-	-
Spitex	-	-	-	-	-
Centro rifugiati	9.45	3.15	8.00	3.30	24.30
Servizi sociali	18.45	103.30	3.00	14.00	139.15
Studi medici privati	7.00	2.30	2.00	3.30	15.00
Altro	786.38	555.05	709.06	1'588.06	3'638.55
Totale ore di intervento	7'621.54	13'750.07	8'232.18	9'406.13	39'010.32

Per svolgere questi interventi sono state inoltre conteggiate 893.10 ore di trasferta (le ore degli educatori sono stimate).

¹I dati del SMP di Locarno comprendono anche quelli del Progetto Face à Face (267.08 ore).

Fonte: Divisione della salute pubblica, Servizi medico-psicologici

4.T57 Movimento utenti, presso i Centri psico-educativi, nel 2022

	CPE Stabio	CPE Lugano	CPE Gerra Piano	Totale
Presenti al 1.1.2022	36	54	43	133
Ammessi nel 2022	6	17	16	39
Totale utenti	42	71	59	172
(Stabio: utenti interni)	(2)	-	-	(2)
Dimessi nel 2022	14	12	16	42
Presenti al 31.12.2022	28	59	43	130

Fonte: Divisione della salute pubblica, Centri psico-educativi

4.T58 Prestazioni presso i Centri psico-educativi, nel 2022

	CPE Stabio	CPE Lugano	CPE Gerra Piano	Totale
Totale prestazioni				
Provvedimenti eseguiti (ore)	5'696.00	6'726.00	2'770.00	15'192.00
Scuola + educazione precoce (ore)	30.15	1'022.15	-	1'052.30
Altro (ore)*	256.15	1'065.10	1'465.15	2'786.40
Internato (ore)	2'962.15	151.00	-	3'113.15

* Tempo a disposizione del caso (telefonate, riunioni, pianificazione interventi, ecc.).

Fonte: Divisione della salute pubblica, Centri psico-educativi

--	--	--	--	--

4.T60 Casistica dei Centri di competenza gestiti dalle Antenne Icaro e Ingrado sostanze illegali, nel 2022

Casi presi a carico durante il 2022	ICARO Muralto	ICARO Bellinzona	ICARO totale	INGRADO Chiasso	INGRADO Lugano	INGRADO totale	TOTALE
Utenti presi a carico con programma di cura in sede							
<i>in terapia solo con metadone</i>	8	14	22	2	20	22	44
<i>in terapia solo con Subutex® o altre TS ¹⁾</i>	1	1	2	1	8	9	11
<i>in terapia con metadone e terapia farmacologica</i>	27	48	75	21	64	85	160
<i>in terapia con Subutex® o altre TS e terapia farmacol. solo terapia farmacologica</i>	11	10	21	7	25	32	53
subtotale	64	107	171	36	136	172	343
Utenti presi a carico con programma di cura esterno							
<i>in terapia solo con metadone</i>	0	2	2	0	1	1	3
<i>in terapia solo con Subutex® o altre TS</i>	1	0	1	0	0	0	1
<i>in terapia con metadone e terapia farmacologica</i>	14	11	25	3	13	16	41
<i>in terapia con Subutex® o altre TS e terapia farmacol. solo terapia farmacologica</i>	4	2	6	0	7	7	13
subtotale	37	29	66	18	59	77	143
Utenti presi a carico senza terapia sostitutiva/farmacologica							
<i>Prestazioni mediche/infermieristiche</i>	22	30	52	8	36	44	96
<i>Prestazioni psicoterapiche</i>	9	4	13	25	82	107	120
subtotale	31	34	65	33	118	151	216
Consulenze brevi (fino a max. 3 incontri)	0	1	1	0	0	0	1
FAST (Icaro) risp. MAPS (Ingrado)²⁾	1	7	8	2	30	32	40
Totale dei casi presi a carico durante il 2022	133	178	311	89	343	432	743
Sesso <i>maschile</i>	98	128	226	68	242	310	536
<i>femminile</i>	35	50	85	21	101	122	207
Età <i>- di 20</i>	2	13	15	1	15	16	31
<i>da 21 a 30</i>	21	37	58	10	29	39	97
<i>+ di 30</i>	110	128	238	78	299	377	615
Casi attivi al 31.12.2022							
Utenti presi a carico con programma di cura in sede							
<i>in terapia solo con metadone</i>	4	13	17	2	15	17	34
<i>in terapia solo con Subutex® o altre TS</i>	1	1	2	1	7	8	10
<i>in terapia solo metadone e terapia farmacologica</i>	16	44	60	20	60	80	140
<i>in terapia con Subutex® o altre TS e terapia farmacol. solo terapia farmacologica</i>	9	9	18	6	24	30	48
totale	41	97	138	33	124	157	295
Utenti presi a carico con programma di cura esterno							
<i>in terapia solo con metadone</i>	0	2	2	0	1	1	3
<i>in terapia solo con Subutex® o altre TS</i>	0	0	0	0	0	0	0
<i>in terapia con metadone e terapia farmacologica</i>	8	10	18	3	12	15	33
<i>in terapia con Subutex® o altre TS e terapia farmacol. solo terapia farmacologica</i>	1	2	3	0	7	7	10
totale	20	25	45	15	41	56	101
Utenti presi a carico senza terapia sostitutiva/farmacologica							
<i>Prestazioni mediche/infermieristiche</i>	10	23	33	6	17	23	56
<i>Prestazioni psicoterapiche</i>	6	4	10	13	57	70	80
subtotale	16	27	43	19	74	93	136
Consulenze brevi (fino a max. 3 incontri)	0	0	0	0	0	0	0
FAST (Icaro) risp. MAPS (Ingrado)	1	5	6	2	21	23	29
Totale dei casi attivi al 31.12.2022	78	154	232	69	260	329	561

¹Altre TS: terapie sostitutive con SevreLong® o polamidone.

²FAST (Icaro): Famiglia/Adolescenza/Sostanza/Terapia; MAPS (Ingrado): Mediazione/ Adolescenti/ Parenti/Sostanze.