

formazione del personale nonché il sempre maggior coinvolgimento di strutture ospedaliere in progetti di ricerca comporterà infine un'ulteriore sollecitazione per l'ICP.

In sintesi, come indicato dai dati degli scorsi anni, anche nei prossimi anni bisogna aspettarsi un aumento sia del numero sia della complessità delle analisi. Inoltre, gli utenti desiderano che il servizio sia veloce e di alta qualità, che soddisfi norme e sistemi di accreditamento internazionali, desiderano maggiore flessibilità e capacità di inserirsi nell'attività presso le sedi ospedaliere (ambulatori, consulenze, ecc.), e maggiore coinvolgimento in attività di ricerca ed insegnamento.

Un'ulteriore espansione dell'attività lavorativa dell'ICP nei prossimi anni è tuttavia non attuabile senza un adeguamento delle risorse umane, non aumentate da più di 20 anni, e delle strutture, per le quali l'ultimo ampliamento risale al 1991. La Direzione ICP ritiene necessario affrontare con determinazione questi problemi prioritari e proporre, coinvolgendo il DSS e il Governo cantonale, soluzioni tempestive a breve ed a medio termine.

4.3.9 Organizzazione sociopsichiatrica cantonale (4.T50-71)

I principali argomenti che hanno caratterizzato l'attività dell'OSC nel 2010 sono stati i seguenti.

- L'accoglimento da parte del Gran Consiglio della Pianificazione sociopsichiatrica cantonale 2009-2012 e delle sue proposte operative che sono tuttora in fase di implementazione.
- L'inizio dei lavori preparatori necessari per ottenere la certificazione secondo la norma ISO 9001:2008 dei sistemi di gestione della qualità dei Servizi psico-sociali (SPS) e del Servizio di psichiatria e di psicologia medica (SPPM) che fa seguito a quelle ottenute dal Centro abitativo, ricreativo e di lavoro (CARL) e dai Centri diurni (CD) nel 2009, dalla Clinica psichiatrica cantonale (CPC), dal Centro di competenza per la formazione infermieristica e dai Servizi centrali OSC nel 2008.
- La riorganizzazione dei Servizi medico-psicologici (SMP) di Bellinzona e di Locarno che dal 2011 confluiranno nel SMP del Sopraceneri diretto da un unico Caposervizio, come è già avvenuto presso i Servizi psico-sociali del Sopra e del Sottoceneri e per il Servizio medico-psicologico del Sottoceneri.
- L'elaborazione del Messaggio concernente il Consuntivo sui lavori di sistemazione dell'Area di Casvegno in virtù del Messaggio n. 4541 votato dal Gran Consiglio il 21 ottobre 1996. Ritenuto l'indice dei costi di costruzioni, malgrado il lasso di tempo trascorso fra la progettazione e la pianificazione degli investimenti e loro realizzazione, considerando pure la modifica del programma dei lavori, il credito quadro è stato rispettato.
- Il trasloco della sottosede di Biasca del Servizio medico-psicologico (SMP) di Bellinzona da Via Mongheria (ex-Scheertex) alla nuova sede in Via Lucomagno 17 (Palazzo Patriziale).
- La ricerca di nuove soluzioni logistiche per alcuni servizi territoriali, in particolare per:
 - il Servizio medico-psicologico (SMP) di Coldrerio
 - il Servizio psico-sociale (SPS) ed il Centro diurno (CD) di Mendrisio
 - il Servizio psico-sociale (SPS) ed il Servizio medico-psicologico (SMP) di Locarno
 - il Centro diurno (CD) di Lugano.
- L'affinamento del conto prestazioni, della costificazione delle prestazioni e del budget globale avvenuto nel quadro del progetto pilota di creazione di Unità Amministrative Autonome (UAA) nel quale l'OSC è stata inserita dal 2008. Quanto svolto sarà certamente utile anche nel quadro dell'introduzione del nuovo sistema di finanziamento delle prestazioni ospedaliere previste dalla LAMal a partire dal 1. gennaio 2012. In questo ambito, l'OSC è stata anche parte attiva nella valutazione del progetto federale psysuisse che prevede dal 2015 l'introduzione dei forfait per caso anche per le prestazioni stazionarie in psichiatria.

Per quanto concerne l'attività svolta, nel 2010 l'OSC si è occupata complessivamente di 8'334 utenti (8'335 nel 2009), dei quali 1'816 minorenni (1'876) e 6'518 adulti (6'459).

La **Clinica psichiatrica cantonale (CPC)** ha registrato, rispetto al 2009, un incremento sia del numero di utenti passati da 887 a 908, sia delle giornate di presenza (50'830, comprese 295 giornate di ospedale di giorno e 41 per ospedale di notte, rispetto alle 47'061 giornate totali del 2009), mentre le ammissioni registrate sono state 1'137, analoghe rispetto al 2009 (1'143). Il numero dei casi, che considera il numero di presenze al 01.01.2010 e tutte le ammissioni durante l'anno (ricordando che una persona può essere ricoverata più volte nel corso dell'anno) è di 1'296 casi rispetto ai 1'298 del 2009. La degenza media per caso è risultata essere di 39 giorni (36 nel 2009), mentre l'occupazione media dei letti è passata dal 92.1% al 99.5%.

Le Unità abitative del **Centro abitativo, ricreativo e di lavoro (CARL)** hanno accolto 116 ospiti per 36'463 giornate di presenza e 2'295 riserve letti per un totale di 38'758. Durante il 2010 le ammissioni sono state di 9 ospiti, mentre le dimissioni di 12 ospiti.

Il Progetto Giovani ha accolto 8 giovani, 4 in internato e 4 in esternato, per l'osservazione/valutazione e l'attuazione dei provvedimenti di reinserimento socioprofessionale. Le giornate di presenza sono state di 881, 460 in internato e 421 in esternato. Durante il 2010 le ammissioni sono state di 7 giovani (4 in internato e 3 in esternato), mentre le dimissioni di 4 giovani (2 in esternato e 2 in internato).

Gli ospiti accolti nelle Unità abitative, le riserve e i giovani in internato del Progetto giovani hanno registrato 39'218 giornate di presenza, in lieve calo rispetto a quelle del 2009 (39'830). La degenza media è stata di 327 giorni, in leggera diminuzione rispetto i 338 giorni del 2009.

I **Laboratori protetti del CARL** hanno offerto occupazione complessivamente a 235 persone, 62 dei quali ospiti del CARL, 55 della CPC e 118 provenienti dai servizi esterni. Nel corso del 2010, con la firma dell'accordo transfrontaliero, è iniziato il progetto ReMida, un laboratorio che promuove il riutilizzo creativo dei materiali di scarto industriale. Rispetto lo scorso anno sono stati introdotti piccoli cambiamenti a risposta delle nuove esigenze ed a nuove impostazioni delle attività educative. Le collaborazioni con vari servizi del Cantone sono proseguite anche nel 2010.

Dal punto di vista **somatico** è sempre attiva la collaborazione con l'OBV che mette a disposizione due medici capiclinica per un totale di impiego del 50%, che si occupano rispettivamente degli ospiti del CARL e della CPC con visite regolari nelle nostre strutture. Quando necessario, viene ordinato il ricovero in OBV.

La **Commissione giuridica LASP** ha esaminato nel 2010 211 ricorsi, in aumento rispetto ai ricorsi presentati negli anni scorsi (147 nel 2009, 134 nel 2008 e 131 nel 2007). Nel merito dei motivi dei ricorsi presentati si ritrovano come nel passato, oltre alla contestazione dei ricoveri coatti o dei rifiuti di rilascio, anche contestazioni di stati di contenzione a letto e di trattamenti farmacologici. Nell'ambito dei ricorsi contro l'operato degli istituti ospedalieri si osserva una certa costanza delle contestazioni introdotte, che seguono l'evoluzione del numero totale dei ricorsi, con una diversa ripartizione delle sedi. Proficuo il rapporto con la Fondazione Pro Mente Sana, che tramite la sua collaboratrice ha seguito tutti i pazienti ricoverati che hanno presentato ricorso, garantendo agli stessi la verifica della corretta applicazione dei loro diritti.

L'attività dei **Servizi ambulatoriali per adulti e minorenni (SPS, SPPM e SMP)** ha riportato un leggero incremento del numero di interventi e delle ore prestate a favore dell'assistenza dei pazienti, mentre il numero degli utenti è rimasto praticamente costante rispetto l'anno precedente. Nel 2010 sono stati registrati 7'169 utenti (7'200 nel 2009), gli interventi sono stati 114'744 (103'019) per un totale di 75'379.5 ore di intervento (74'040.1 nel 2009). In generale si osserva una diminuzione dei nuovi utenti / segnalazioni e un incremento dei casi in corso.

I Servizi psico-sociali (SPS) nel corso del 2010 hanno constatato un incremento sia del numero degli utenti (3'886 nel 2010, 3'838 nel 2009), sia del numero di interventi e delle ore prestate a favore dell'assistenza dei pazienti.

Il Servizio di psichiatria e psicologia medica (SPPM), seppur mantenendo un numero costante di utenti (1'604 nel 2010 e 1'616 nel 2009), ha registrato una flessione degli interventi e delle

ore di intervento, principalmente a causa del trasferimento nel corso del 2010 del Centro per i disturbi dell'alimentazione (CDA) all'Ospedale Beata Vergine di Mendrisio.

I Servizi medico psicologici (SMP) hanno registrato una leggera flessione del numero di utenti (da 1'746 a 1'679) e un incremento sia del numero sia delle ore di interventi, malgrado la difficoltà incontrate nel rioccupare in tempi brevi alcuni posti di medici vacanti.

Per quanto concerne i **Centri psico-educativi (CPE)** anche nel 2010 si è assistito a un aumento del numero di casi da 130, nel 2009, a 137, a conferma della validità del nuovo orientamento di questi servizi attuato negli scorsi anni che prevede una sempre più intensa collaborazione con i diversi ordini di scuola.

Finanziariamente la spesa complessiva dell'OSC è stata di 59 mio di franchi (58.5 mio di franchi nel 2009) e i ricavi correnti di 25.6 mio di franchi (24.5 mio di franchi nel 2009), con un fabbisogno a carico del Cantone di 33.4 mio di franchi (34.0 mio di franchi nel 2009).

Considerati gli eventi rilevati dell'anno ed il loro impatto su costi e ricavi possiamo osservare una costanza delle cifre a livello di consuntivo.

L'avanzo d'esercizio in qualità di Unità Amministrativa Autonoma (UAA) ammonta a 0.6 mio di franchi al netto di un prelevamento dal fondo di capitalizzazione di 0.3 mio di franchi già contemplato nel preventivo 2010. L'accantonamento è stato calcolato tenendo conto che con i Decreti Legislativi del 21.04.2010, il Parlamento ha approvato la nuova Pianificazione sociopsichiatrica cantonale 2009-2012, già parzialmente prevista a preventivo 2010. Nel calcolo dell'avanzo sono dunque stati considerati unicamente i nuovi compiti effettivamente attuati mentre i crediti previsti per compiti posticipati al 2011 non sono stati accantonati. Inoltre, sono stati esclusi risparmi ed eccedenze di entrate rispetto al preventivo non imputabili a scelte di gestione.

Fra le maggiori voci dei ricavi spiccano le rette di degenza in particolare per la CPC che hanno mostrato un incremento rispetto al preventivo (0.4 mio di franchi); mentre il ricavo per la fornitura dei pasti si mantiene considerevole (1.7 mio di franchi) grazie alla presenza, anche nel 2010, di un cospicuo numero di richiedenti l'asilo ammessi al Centro asilanti di Chiasso, al quale l'OSC fornisce i pasti.

Alle uscite, sempre rispetto al preventivo, si è registrato un minor onere per le spese del personale (0.6 mio di franchi) imputabili a diversi fattori, fra i quali citiamo le fluttuazioni del personale ed ad un minor onere per le supplenze del personale assente per lunga malattia o per gravidanza.

4.4 Divisione dell'azione sociale e delle famiglie

4.4.1 Innovazioni legislative cantonali nel campo della DASF

Aiuto alle vittime di reati

Lo scorso 24 marzo 2010 il Parlamento ha approvato la modifica della Legge di applicazione e complemento della legge federale concernente l'aiuto alle vittime di reati (LACLAV). La proposta di modifica si era resa necessaria a seguito della revisione totale della Legge federale concernente l'aiuto alle vittime di reati (LAV), entrata in vigore il 1° gennaio 2009.

Nella proposta di modifica della LACLAV il Gran Consiglio ha confermato la parte di complemento della Legge riguardante la promozione delle misure di sensibilizzazione, di prevenzione, d'informazione e di formazione sui problemi legati alla violenza già in vigore nella Legge cantonale del 1995 ed ha ampliato il complemento della Legge per coprire alcuni bisogni supplementari che interessano le vittime di reati e le vittime di eventi particolarmente traumatici.

Il 21 dicembre 2010 il Consiglio di Stato ha approvato il Regolamento della Legge di applicazione e complemento della Legge federale concernente l'aiuto alle vittime di reati del 24 marzo 2010 (RLACLAV), per mezzo del quale sono stabilite le responsabilità e le competenze dei diversi attori chiamati ad assicurare, sotto il coordinamento del Delegato per l'aiuto alle vittime di reati, l'esecuzione delle misure e delle prestazioni della LAV.

4.T49 Ispezioni veterinarie nelle tenute di animali da reddito, dal 2005

Settore di controllo	Conformità	Numero controlli						%
		2005	2006	2007	2008	2009	2010	
Protezione animali da reddito	conforme	12	22	14	17	8	51	
	non conforme	44	46	87	74	55	50	50%
	totale	56	68	101	92	63	101	
Sanità animale; traffico degli animali	conforme	17	9	20	14	9	36	
	non conforme	45	23	65	43	29	19	34%
	totale	62	32	85	57	38	55	
Controlli bovine da latte	conforme	12	3	14	8	1	46	
	non conforme	2	2	7	1	2	25	35%
	totale	14	5	21	9	3	71	
Legislazione sui farmaci veterinari	conforme	24	3	7	8	-	38	
	non conforme	17	18	47	35	1	4	10%
	totale	41	21	54	43	1	42	

Fonte: Divisione della salute pubblica, Ufficio del veterinario cantonale.

4.T50 Numero di utenti all'Organizzazione sociopsichiatrica cantonale per servizio e per tipologia, dal 1996

	1996	1997	1998	1999	2000	2001	2002	2003	2004	2005	2006	2007	2008	2009	2010
Minorenni	1'822	1'845	1'882	1'912	1'926	1'982	1'801	1'760	1'887	1'884	1'888	1'884	1'930	1'876	1'816
SMP	1'757	1'779	1'817	1'841	1'851	1'908	1'729	1'678	1'798	1'806	1'801	1'785	1'817	1'746	1'679
CPE	65	66	65	71	75	74	72	82	89	78	87	99	113	130	137
Adulti	4'571	4'702	4'905	5'161	5'334	5'692	5'888	6'125	6'746	6'835	6'410	6'394	6'269	6'459	6'518
SPS (con SPPM)	3'609	3'750	3'894	4'199	4'385	4'668	4'833	5'060	5'702	5'746	5'244	5'286	5'210	5'454	5'490
CPC + CARL ¹	962	952	1'011	962	949	1'024	1'055	1'065	1'044	1'089	1'166	1'108	1'059	1'005	1'028
Totale OSC	6'393	6'547	6'787	7'073	7'260	7'674	7'689	7'885	8'633	8'719	8'298	8'278	8'199	8'335	8'334

¹Dal 1998 CPC e CARL vengono trattate come 2 strutture separate (1998: CPC 902; CARL 109) - (1999: CPC 852; CARL 110) - (2000: CPC 845; CARL 104) - (2001: CPC 917; CARL 107) - (2002: CPC 952; CARL 103) - (2003: CPC 956; CARL 109) - (2004: CPC 932; CARL 112) - (2005: CPC 970; CARL 119) - (2006: CPC 1.044; CARL 122) - (2007: CPC 982; CARL 126) - (2008: CPC 936; CARL 123) - (2009: CPC 887; CARL 118) - (2010: CPC 908; CARL 120).

Fonte: Divisione della salute pubblica, Organizzazione sociopsichiatrica cantonale.

4.T51 Evoluzione finanziaria dell'Organizzazione sociopsichiatrica cantonale, dal 1996

	Spese pers.	Altri costi	Totale uscite	Entrate	Fabbisogno
1996	43'646'636	7'866'616	51'513'252	26'383'466	25'129'786
1997	42'649'524	8'110'335	50'759'859	27'730'558	23'029'301
1998	42'126'147	7'941'914	50'068'061	27'051'455	23'016'606
1999	41'548'186	8'286'680	49'834'866	32'148'947	17'685'919
2000	42'018'423	8'117'048	50'135'471	28'467'208	21'668'263
2001	44'008'008	8'585'973	52'593'981	31'170'511	21'423'470
2002	45'626'322	7'775'684	53'402'006	28'550'886	24'851'120
2003	47'345'434	7'613'476	54'958'910	29'499'824	25'459'086
2004	47'286'453	7'111'417	54'397'870	32'908'014	21'489'856
2005	47'954'157	8'723'399	56'677'556	31'590'835	25'086'721
2006	49'417'236	8'234'698	57'651'934	31'715'990	25'935'944
2007	48'379'525	8'237'180	56'661'705	31'424'496	25'237'209
2008	49'473'323	8'053'090	57'526'413	31'728'905	25'797'508
2009	50'165'232	8'371'078	58'536'310	24'529'142	33'997'168
2010	50'424'250	8'596'368	59'020'618	25'585'047	33'435'571

Fonte: Divisione della salute pubblica, Organizzazione sociopsichiatrica cantonale.

4.T52 Procedure trattate dalla Commissione giuridica LASP, dal 1996

	Pendenti 01.01	Introdotte	Totale da evadere	Decise	Altrimenti definiti	Totale evasi	Pendenti 31.12
1996	6	54	60	7	51	58	2
1997	2	59	61	16	44	60	1
1998	1	55	56	14 ²	40	54	2
1999	2	63	65	8 ²	51	59	6
2000	6	53	59	14 ³	43	57	2
2001	2	77	79	–	64	64	15
2002	15	95	110	22	81	103	7
2003	7	122	129	16	108	124	5
2004	5	112	117	17	99	116	1
2005	1	113	114	14	92	106	8
2006	8	137	145	25	116	141	4
2007	4	131	135	25	102	127	8
2008	8	134	142	23	109	132	10
2009	10	147	157	28	118	146	11
2010	11	211	222	40	166	206	16

¹ Legge sull'assistenza sociopsichiatrica.

² 1 per gratuito patrocinio.

³ 1 per trasferimento.

Fonte: Divisione della salute pubblica, Organizzazione sociopsichiatrica cantonale.

4.T53 Giornate di degenza, degenza media, presenza media giornaliera, in Clinica psichiatrica cantonale e Centro abitativo, ricreativo e di lavoro, dal 1992

	Giornate di degenza			Durata degenza media			Pres. media al giorno		
	Totale	CPC ¹	CARL ²	Totale	CPC ¹	CARL ²	Totale	CPC ¹	CARL ²
1992	106'738	86	292
1993	100'170	83	274
1994	...	60'172	36'500	...	49	348	...	165	100
1995	...	56'524	34'067	...	46	313	...	155	93
1996	...	58'079	33'996	...	45	318	...	159	93
1997	...	54'074	34'697	...	44	327	...	148	95
1998	...	50'993	35'055	...	39	322	...	140	96
1999	...	49'451	35'706	...	41	325	...	135	98
2000	...	50'469	35'847	...	39	345	...	138	98
2001	...	52'317	35'745	...	37	334	...	143	98
2002	...	52'232	35'793	...	36	348	...	143	98
2003	...	50'943	36'258	...	35	333	...	140	99
2004	...	51'228	36'408	...	34	325	...	140	99
2005	...	48'487	37'266	...	32	313	...	133	102
2006	...	49'174	39'643	...	33	325	...	135	109
2007	...	49'452	40'350	...	36	320	...	135	111
2008	...	45'401	40'144	...	32	326	...	124	110
2009	...	47'061	39'830	...	36	338	...	129	109
2010	...	50'830	39'218	...	39	327	...	139	107

¹CPC: Clinica psichiatrica cantonale.

²CARL: Centro abitativo ricreativo e di lavoro.

Fonte: Divisione della salute pubblica, Organizzazione sociopsichiatrica cantonale.

4.T54 Numero di utenti, per tipologia, presso i Servizi psico-sociali e il Servizio di psichiatria e di psicologia medica (adulti), nel 2010

	SPS Mendrisio	SPS Lugano	SPS Locarno	SPS Bellinzona ¹	SPPM Lugano	Totale
Nuovi utenti/risegnalaz.	254	500	363	381	1'159	2'657
Casi in corso	410	864	378	736	445	2'833
Totale utenti	664	1'364	741	1'117	1'604	5'490

¹I dati del SPS di Bellinzona comprendono anche quelli dell'ambulatorio a tempo parziale di Biasca.

Fonte: Divisione della salute pubblica, Servizi psico-sociali e Servizio di psichiatria e di psicologia medica, Direzione OSC.

4.T55 Numero di utenti, per fasce di età, presso i Servizi psico-sociali e il Servizio di psichiatria e di psicologia medica (adulti), nel 2010

	SPS Mendrisio	SPS Lugano	SPS Locarno	SPS Bellinzona	SPPM Lugano	Totale
0 - 19 anni	13	19	12	14	31	89
20 - 39 anni	209	517	227	351	436	1'740
40 - 64 anni	349	669	394	615	789	2'816
65 e più anni	93	159	108	137	348	845
Totale utenti	664	1'364	741	1'117	1'604	5'490

Fonte: Divisione della salute pubblica, Servizi psico-sociali e Servizio di psichiatria e di psicologia medica, Direzione OSC.

4.T56 Numero di utenti per sesso, presso i Servizi psico-sociali e il Servizio di psichiatria e di psicologia medica (adulti), nel 2010

	SPS Mendrisio	SPS Lugano	SPS Locarno	SPS Bellinzona	SPPM Lugano	Totale
Maschi	337	696	364	573	596	2'566
Femmine	327	668	377	544	1'008	2'924
Totale utenti	664	1'364	741	1'117	1'604	5'490

Fonte: Divisione della salute pubblica, Servizi psico-sociali e Servizio di psichiatria e di psicologia medica, Direzione OSC.

4.T57 Numero di nuovi utenti e risegnalazioni, per domicilio, presso i Servizi psico-sociali e il Servizio di psichiatria e di psicologia medica (adulti), nel 2010

	SPS Mendrisio	SPS Lugano	SPS Locarno	SPS Bellinzona	SPPM Lugano	Totale
Mendrisio	213	16	2	2	151	384
Lugano	26	463	14	10	697	1'210
Bellinzona	2	5	6	179	93	285
Riviera	-	4	1	57	24	86
Blenio	-	1	1	39	3	44
Locarno e valle Maggia	2	2	326	28	71	429
Leventina	-	3	2	50	16	71
Moesa	1	-	-	11	12	24
Confeder./stranieri/ignoto	10	6	11	5	92	124
Totale nuovi utenti/riseg.	254	500	363	381	1'159	2'657

Fonte: Divisione della salute pubblica, Servizi psico-sociali e Servizio di psichiatria e di psicologia medica, Direzione OSC.

4.T58 Numero di interventi, per categoria professionale, presso i Servizi psico-sociali e il Servizio di psichiatria e di psicologia medica (adulti), nel 2010

	SPS Mendrisio	SPS Lugano	SPS Locarno	SPS Bellinzona	SPPM Lugano	Totale
Medici	7'553	9'725	4'871	5'638	4'921	32'708
Psicologi/psicoterapeuti	1'001	1'483	1'939	2'283	3'824	10'530
Infermieri	9'331	12'654	4'812	7'337	-	34'134
Assistenti sociali	1'297	3'545	1'064	2'372	-	8'278
Stagiaires	978	1'077	209	184	-	2'448
Totale interventi	20'160	28'484	12'895	17'814	8'745	88'098

Fonte: Divisione della salute pubblica, Servizi psico-sociali e Servizio di psichiatria e di psicologia medica, Direzione OSC.

4.T59 Ore e minuti di interventi, per luogo di intervento, presso i Servizi psico-sociali e il Servizio di psichiatria e di psicologia medica (adulti), nel 2010

	SPS Mendrisio	SPS Lugano	SPS Locarno	SPS Bellinzona	SPPM Lugano	Totale
Sede	6'637.35	8'885.40	4'731.10	5'861.41	2'822.55	28'939.01
Osp. reg. di Mendrisio	85.05	2.40	25.15	2.00	1'581.35	1'696.35
Osp. reg. di Lugano	30.55	44.10	-	14.30	1'439.34	1'529.09
Osp. reg. di Bellinzona e V	-	0.10	0.15	167.20	22.20	190.05
Osp. reg. di Locarno	-	0.20	119.40	-	1.30	121.30
Clinica di Novaggio	-	-	-	0.15	882.47	883.02
Ist. oncologico della Svizz. it	-	-	100.05	-	515.50	615.55
Clinica privata	8.30	34.15	96.35	16.30	1.40	157.30
Visita domiciliare	635.10	415.10	621.25	566.55	1.00	2'239.40
Casa anziani	80.40	44.25	46.15	1.20	-	172.40
CPC	386.05	476.55	177.20	388.35	-	1'428.55
CARL	428.20	-	1.30	-	-	429.50
Appartamento protetto	83.30	45.45	28.30	23.40	-	181.25
Centro Diurno	1'903.35	1'684.50	2'595.00	2'084.45	-	8'268.10
PCT	-	2.10	-	4.00	-	6.10
Istituto	10.20	34.50	2.20	15.30	-	63.00
CTR	5.30	46.50	6.55	48.10	-	107.25
Ingrado	1.45	6.50	2.30	44.55	-	56.00
Ingrado sostanze illegali	-	1'840.25	-	4.00	-	1'844.25
Antenna Icaro	-	0.50	5.00	1'269.50	-	1'275.40
Laboratori Protetti	22.50	68.55	17.05	49.35	-	158.25
UIR	-	1.40	29.55	9.50	-	41.25
Spitex	-	17.55	-	-	-	17.55
Centro rifugiati	0.25	0.50	-	-	-	1.15
Servizi sociali	5.05	36.55	10.40	43.30	-	96.10
Studi medici privati	33.10	32.30	21.55	11.40	-	99.15
Altro	475.35	140.20	139.50	619.20	767.50	2'142.55
Totale ore di intervento	10'834.05	13'865.20	8'779.10	11'247.51	8'037.01	52'763.27

Nota: per svolgere questi interventi sono state inoltre conteggiate 2'403.22 ore di trasferta (le ore degli infermieri sono stimate).

Fonte: Divisione della salute pubblica, Servizi psico-sociali e Servizio di psichiatria e di psicologia medica.

4.T60 Numero di perizie, per tipologia, presso i Servizi psico-sociali e il Servizio di psichiatria e di psicologia medica (adulti), nel 2010

	SPS Mendrisio	SPS Lugano	SPS Locarno	SPS Bellinzona	SPPM Lugano	Totale
Perizie Tarmed	85	6	2	2	86	181
Questionari AI	112	143	44	94	2	395
Totale perizie	197	149	46	96	88	576

Nota: nella colonna di Mendrisio sono comprese le perizie svolte presso la CPC.

Fonte: Divisione della salute pubblica, Servizi psico-sociali e Servizio di psichiatria e di psicologia medica, Direzione OSC.

4.T61 Numero di utenti per tipologia, presso i Servizi medico-psicologici (minorenni), nel 2010

	SMP Coldrerio	SMP Lugano	SMP Locarno	SMP Bellinzona ¹	Totale
Nuovi utenti/risegnalaz.	162	318	117	100	697
Casi in corso	176	397	195	214	982
Totale utenti	338	715	312	314	1'679

Fonte: Divisione della salute pubblica, Servizi medico-psicologici, Direzione OSC.

4.T62 Numero di utenti per fasce di età, presso i Servizi medico-psicologici (minorenni), nel 2010

	SMP Coldrerio	SMP Lugano	SMP Locarno	SMP Bellinzona	Totale
Bambini 0 - 5 anni	32	80	18	11	141
Bambini 6 - 11 anni	141	235	118	88	582
Adolescenti 12 - 19 anni	129	293	133	165	720
Adulti	36	107	43	50	236
Totale utenti	338	715	312	314	1'679

Fonte: Divisione della salute pubblica, Servizi medico-psicologici, Direzione OSC.

4.T63 Numero di utenti per sesso, presso i Servizi medico-psicologici (minorenni), nel 2010

	SMP Coldrerio	SMP Lugano	SMP Locarno	SMP Bellinzona	Totale
Maschi	194	406	187	174	961
Femmine	144	309	125	140	718
Totale utenti	338	715	312	314	1'679

Fonte: Divisione della salute pubblica, Servizi medico-psicologici, Direzione OSC.

4.T64 Numero nuovi utenti e risegnalazioni, per domicilio, presso i Servizi medico-psicologici (minorenni), nel 2010

	SMP Coldrerio	SMP Lugano	SMP Locarno	SMP Bellinzona	Totale
Mendrisio	145	12	1	-	158
Lugano	14	289	1	1	305
Bellinzona	1	3	8	55	67
Riviera	-	1	1	24	26
Blenio	-	1	-	2	3
Locarno e valle Maggia	1	2	105	5	113
Leventina	-	-	1	9	10
Moesa	-	-	-	3	3
Confeder./stranieri/ignoto	1	10	-	1	12
Totale nuovi utenti/riseg.	162	318	117	100	697

Fonte: Divisione della salute pubblica, Servizi medico-psicologici, Direzione OSC.

4.T65 Numero di interventi, per categoria professionale, presso i Servizi medico-psicologici (minorenni), nel 2010

	SMP Coldrerio	SMP Lugano	SMP Locarno	SMP Bellinzona	Totale
Medici	913	2'654	383	1'250	5'200
Psicologi/psicoterapeuti	2'528	5'310	2'456	2'037	12'331
Psicoeducatori	415	737	772	840	2'764
Psicomotricisti	127	-	-	-	127
Assistenti sociali	102	759	920	2'016	3'797
Stagiaires	390	887	741	409	2'427
Totale consultazioni	4'475	10'347	5'272	6'552	26'646

Fonte: Divisione della salute pubblica, Servizi medico-psicologici.

4.T66 Ore e minuti di interventi, per luogo di intervento, presso i Servizi medico-psicologici (minorenni), nel 2010

	SMP Coldrerio	SMP Lugano	SMP Locarno	SMP Bellinzona	Totale
Sede	3'483.10	7'891.30	3'075.35	4'129.08	18'579.23
Osp. reg. di Mendrisio	7.20	-	0.35	5.55	13.50
Osp. reg. di Lugano	-	143.15	-	1.00	144.15
Osp. reg. di Bellinzona e Valli	-	1.30	-	8.35	10.05
Osp. reg. di Locarno	-	-	153.00	-	153.00
Clinica di Novaggio	-	-	3.30	-	3.30
Ist. oncologico della Svizzera it.	-	-	-	-	-
Clinica privata	-	-	3.40	13.45	17.25
Visita domiciliare	8.10	54.00	20.50	358.25	441.25
Scuola	137.00	130.10	84.25	412.15	763.50
Appartamento protetto	-	-	2.24	-	2.24
Centro Diurno	11.00	21.40	327.19	280.00	639.59
PCT	-	-	-	-	-
Istituto	48.55	73.55	71.45	75.15	269.50
CTR	4.45	5.00	12.30	10.15	32.30
Ingrado	-	-	-	-	-
Ingrado sostanze illegali	-	-	-	-	-
Antenna Icaro	-	-	-	-	-
Laboratori Protetti	-	-	-	9.45	9.45
UIR	-	-	-	-	-
Spitex	-	-	-	-	-
Centro rifugiati	-	-	-	-	-
Servizi sociali	8.05	2.50	6.35	3.30	21.00
Studi medici privati	-	-	2.40	5.55	8.35
Altro	276.50	387.40	387.50	453.14	1'505.34
Totale ore di intervento	3'985.15	8'711.30	4'152.38	5'766.57	22'616.20

Per svolgere questi interventi sono state inoltre conteggiate 492.77 ore di trasferta.

Fonte: Divisione della salute pubblica, Servizi medico-psicologici.

4.T67 Numero di perizie, per tipologia, presso i Servizi medico-psicologici (minorenni), nel 2010

	SMP Coldrerio	SMP Lugano	SMP Locarno	SMP Bellinzona	Totale
Perizie Tarmed	16	41	2	1	60
Questionari AI	-	-	-	6	6
Totale perizie	16	41	2	7	66

Fonte: Divisione della salute pubblica, Servizi medico-psicologici, Direzione OSC.

4.T68 Movimento utenti, presso i Centri psico-educativi, nel 2010

	CPE Stabio	CPE Lugano	CPE Gerra Piano	Totale
Presenti al 1.1.2010	25	53	18	96
Ammessi nel 2010	12	19	10	41
Totale utenti	37	72	28	137
(Stabio: utenti interni)	3	-	-	3
Dimessi nel 2010	6	17	5	28
Presenti al 31.12.2010	31	55	23	109

Fonte: Divisione della salute pubblica, Centri psico-educativi.

4.T69 Provenienza utenti ammessi, presso i Centri psico-educativi, nel 2010

	CPE Stabio	CPE Lugano	CPE Gerra Piano	Totale
Asilo/asilo nido	6	9	5	20
Scuola regolare	6	10	5	21
Scuola speciale	-	-	-	-
Istituti AI	-	-	-	-
Lavoro/famiglia	-	-	-	-
Altro	-	-	-	-
Totale utenti ammessi	12	19	10	41

Fonte: Divisione della salute pubblica, Centri psico-educativi.

4.T70 Destinazione utenti dimessi, presso i Centri psico-educativi, nel 2010

	CPE Stabio	CPE Lugano	CPE Gerra Piano	Totale
Asilo	-	1	-	1
Scuola/scuola speciale	6	15	4	25
Altri istituti	-	-	1	1
Trasferimento a domicilio	-	-	-	-
Altro	-	1	-	1
Totale utenti dimessi	6	17	5	28

Fonte: Divisione della salute pubblica, Centri psico-educativi.

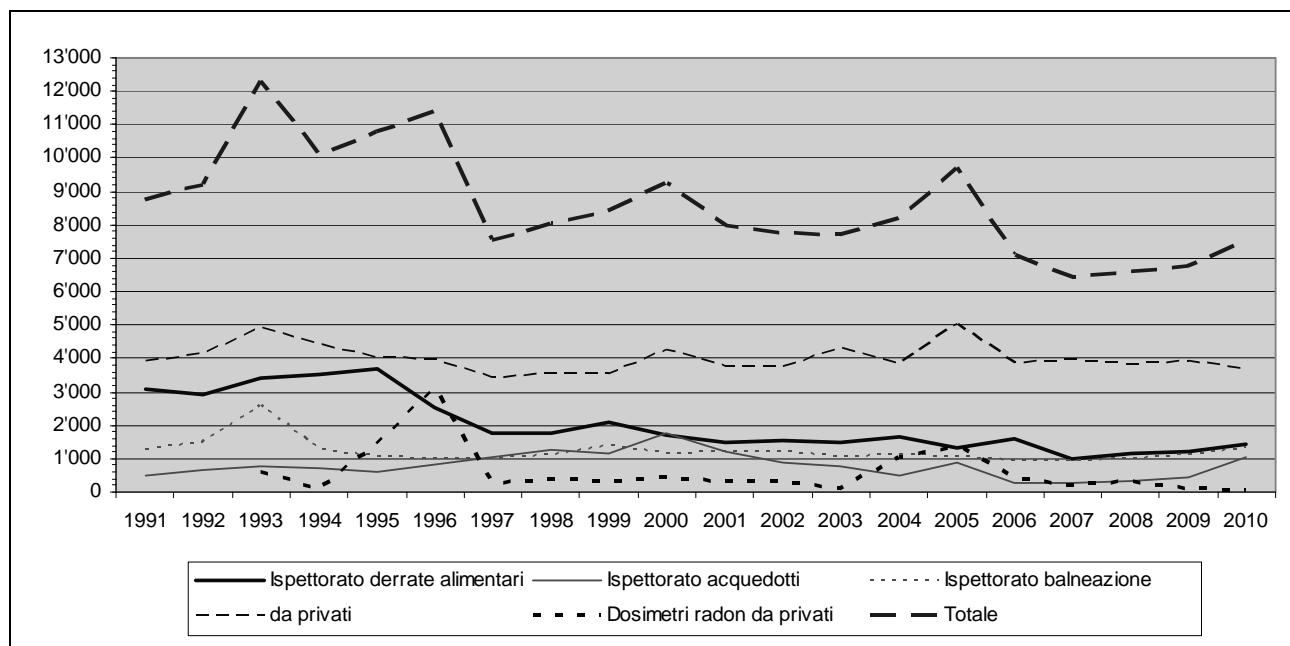
4.T71 Prestazioni presso i Centri psico-educativi, nel 2010

	CPE Stabio	CPE Lugano	CPE Gerra Piano	Totale
Totale prestazioni				
Internato (giorni)	204	-	-	204
Scuola speciale (giorni)	1'631	2'726	581	4'938
Educazione precoce (ore)	21.75	44.00	448.50	514.25
Preparazione ed. precoce (interventi)	-	-	-	-
Provvedimenti sanitari (ore)	4'521.75	4'860.25	1'711.75	11'093.75

¹Con l'entrata in vigore della Nuova perequazione finanziaria e dei compiti fra Confederazione e Cantoni, l'Assicurazione invalidità (AI) non eroga più prestazioni per l'educazione speciale. Di conseguenza, i casi non sono più stati suddivisi in "AI", "non AI" e "In attesa di decisione AI" come avveniva fino al Rendiconto 2007, ma sono stati riuniti in un'unica categoria di prestazioni.

Fonte: Divisione della salute pubblica, Centri psico-educativi.

4.T72 Laboratorio cantonale: provenienza dei campioni analizzati, dal 1991



Fonte: Divisione della salute pubblica, Laboratorio cantonale.