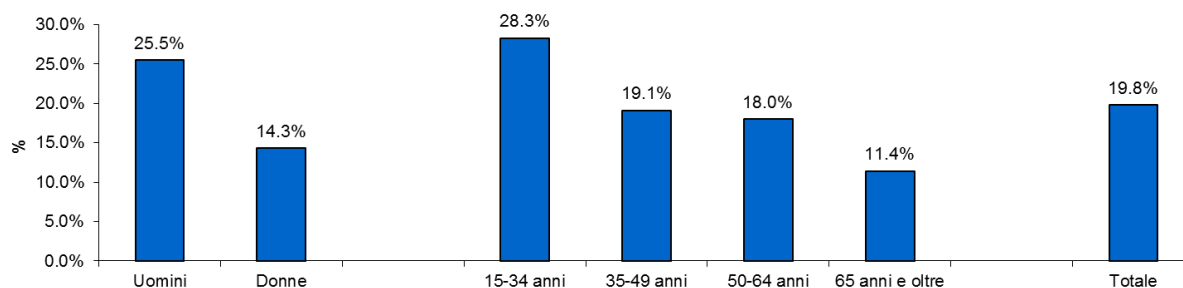


Infortunati

Proporzione di infortuni con ferite in Ticino nel 2017 nei 12 mesi precedenti per sesso e fascia d'età

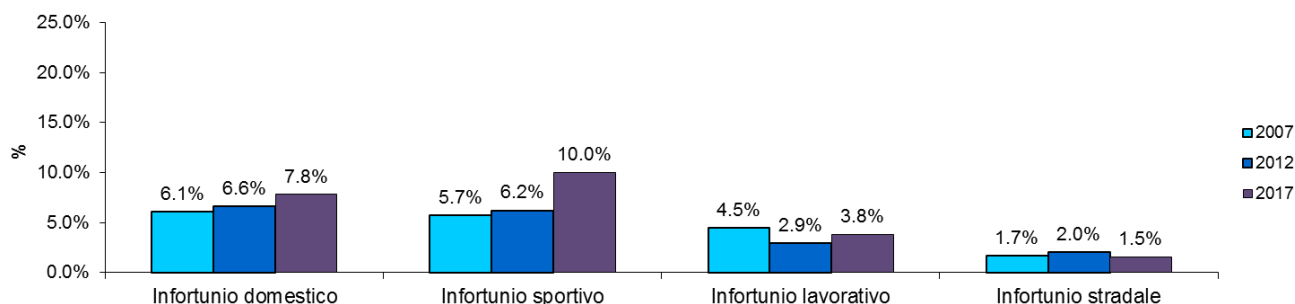
Fonte: ISS 2017; Elaborazione: SPVS



In Ticino, le persone che sono rimaste ferite in seguito ad un infortunio nel 2017 nei 12 mesi precedenti sono il 19.8% (domanda ISS 2017: "Ha riportato ferite dovute a infortunio durante gli ultimi 12 mesi?") con una maggiore prevalenza per gli uomini (25.5%) rispetto alle donne (14.3%). La proporzione tende a declinare al crescere dell'età segnando il suo massimo nella fascia d'età 15-34 anni (28.3%) ed il suo minimo nella fascia dai 65 anni in poi (11.4%).

Proporzione di infortuni con lesioni in Ticino nei 12 mesi precedenti

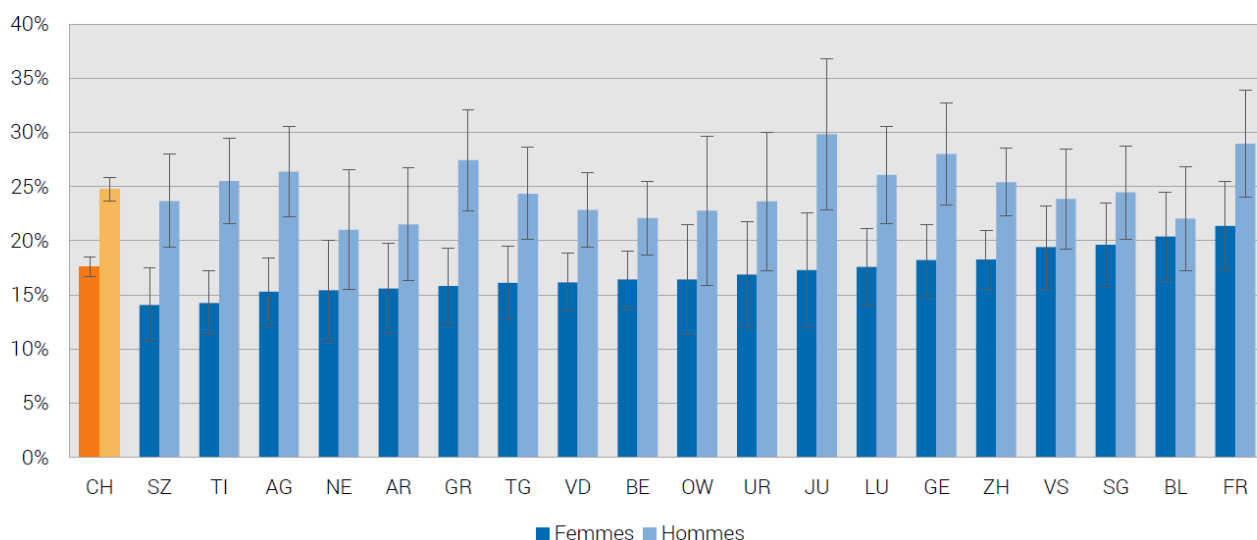
Fonte: ISS 2007-2017; Elaborazione: SPVS



Analizzando le tipologie d'infortunio che più frequentemente hanno determinato ferite si trovano al primo posto gli infortuni sportivi e durante il gioco (10%) seguiti dagli infortuni avvenuti in casa o in giardino (7.8%), dagli infortuni lavorativi (3.8%) e, infine, dagli infortuni stradali (1.5%). Confrontando questi dati con i risultati dell'inchiesta ISS 2007 e 2012, si può notare come in 10 anni gli infortuni domestici e quelli sportivi che hanno determinato ferite siano in aumento.

Proportion de personnes blessées lors d'accidents au cours des douze mois précédant l'enquête, selon le sexe et le canton, 2017

G 2.34



Source: OFS – Enquête suisse sur la santé 2017

© Obsan 2019

A livello nazionale, il Ticino è tra i cantoni con la più bassa percentuale di persone ferite in seguito ad un infortunio (TI 19.8%, CH: 21.1%), e il più basso per quanto concerne le donne (TI 14.3%, CH: 17.6%).

Dati analitici

Proporzione di infortuni che hanno generato ferite in Ticino nei 12 mesi precedenti l'inchiesta Per sesso e fascia d'età, Ticino, 2017

| | Uomini | | Donne | | 15-34 | | 35-49 | | 50-64 | | 65+ | | Totale | |
|--|--------|------|-------|------|-------|------|-------|------|-------|----|-----|------|--------|------|
| | n | % | n | % | n | % | n | % | n | % | n | % | n | % |
| | 606 | 25.5 | 711 | 14.3 | 307 | 28.3 | 330 | 19.1 | 366 | 18 | 314 | 11.4 | 1317 | 19.8 |

% percentuale ponderata

Fonte: Ufficio federale di statistica, Indagine sulla salute

Proporzione di infortuni che hanno generato ferite in Ticino nei 12 mesi precedenti l'inchiesta Per sesso e fascia d'età, Ticino, 2012

| | Uomini | | Donne | | 15-34 | | 35-49 | | 50-64 | | 65+ | | Totale | |
|--|--------|------|-------|----|-------|----|-------|----|-------|----|-----|----|--------|------|
| | n | % | n | % | n | % | n | % | n | % | n | % | n | % |
| | 596 | 18.6 | 679 | 13 | 288 | 19 | 382 | 16 | 317 | 14 | 288 | 13 | 1275 | 15.7 |

% percentuale ponderata

Fonte: Ufficio federale di statistica, Indagine sulla salute

Per approfondire

Dati nazionali e dati cantonali, 15+, 1992-2017 (Indicatori della salute, Obsan)

Dati interattivi per cantone, sesso, fascia di età, nazionalità, residenza, livello di formazione, statuto migratorio

<https://www.obsan.admin.ch/fr/indicateurs/accidents>

Fonte dei dati

Ufficio federale di statistica, Indagine sulla salute in Svizzera (ISS), 2007, 2012 e 2017.
Cfr. anche la scheda "[Nota metodologica](#)" relativa all'indagine ISS.

Ultimo aggiornamento dei dati

Ottobre 2021.