

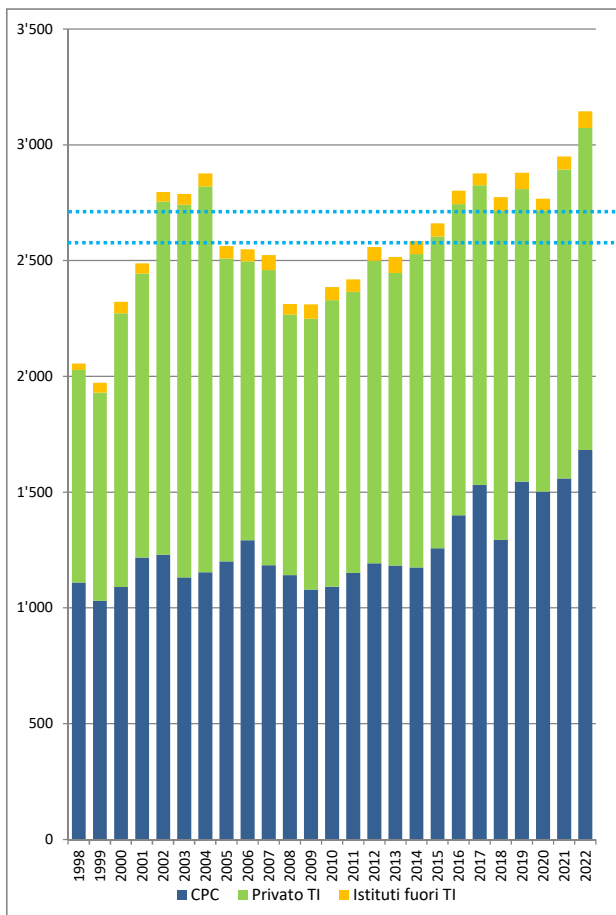
Pazienti ticinesi di psichiatria per settore, dal 1998 (casi A)

PUBBLICO - PRIVATO

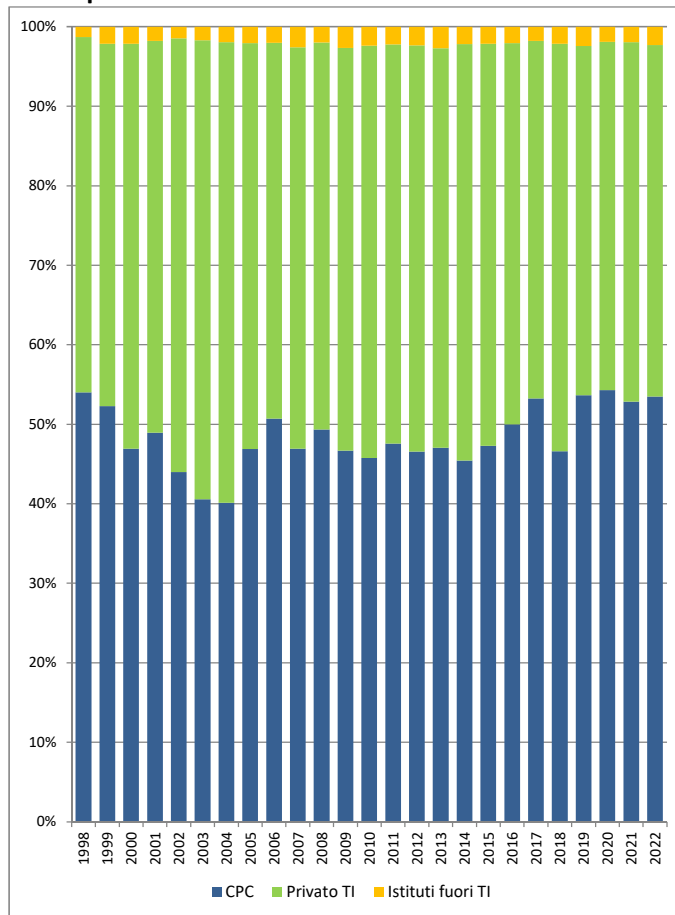
	1998	1999	2000	2001	2002	2003	2004	2005	2006	2007	2008	2009	2010	2011	2012	2013	2014	2015	2016	2017	2018	2019	2020	2021	2022
Totale	2'055	1'972	2'322	2'488	2'796	2'788	2'876	2'562	2'548	2'524	2'312	2'311	2'386	2'419	2'559	2'515	2'584	2'661	2'801	2'876	2'774	2'879	2'767	2'950	3'145
Istituti in TI	2'028	1'930	2'272	2'444	2'755	2'741	2'820	2'509	2'496	2'459	2'266	2'249	2'329	2'365	2'499	2'447	2'528	2'604	2'743	2'825	2'715	2'809	2'714	2'893	3'073
CPC	1'110	1'031	1'090	1'218	1'230	1'131	1'154	1'201	1'292	1'184	1'141	1'079	1'092	1'151	1'192	1'183	1'174	1'258	1'400	1'531	1'293	1'545	1'502	1'559	1'682
Privato TI	918	899	1'182	1'226	1'525	1'610	1'666	1'308	1'204	1'275	1'125	1'170	1'237	1'214	1'307	1'264	1'354	1'346	1'343	1'294	1'422	1'264	1'212	1'334	1'391
Istituti fuori TI	27	42	50	44	41	47	56	53	52	65	46	62	57	54	60	68	56	57	58	51	59	70	53	57	72

Pazienti ticinesi di psichiatria per settore, dal 1998 (casi A)

Valori assoluti



Valori percentuali



Pazienti dimessi dal settore psichiatria

All'inizio del nuovo millennio in psichiatria si è osservato dapprima un aumento delle uscite fino all'apice del 2004 (quasi 2'900 casi), quindi una diminuzione fino al 2009 (a cui ha contribuito la chiusura dei reparti psichiatrici di S. Donato e Alabardia), poi un nuovo aumento che ha riportato i casi quasi ai livelli passati (nel 2017 e 2019 quasi 2'900 pazienti dimessi). Nel 2018 è stata registrata una diminuzione legata all'introduzione del TARPSY. Il nuovo sistema tariffale per le cliniche psichiatriche, comporta infatti il cosiddetto "raggruppamento dei casi" che tende a diminuirne il numero. "Raggruppare i casi" significa considerare come se fosse uno solo, i due soggiorni ("casi") di un paziente dimesso e poi riammesso entro 18 giorni. Così nel 2018 una forte diminuzione del numero di pazienti è stata registrata nel pubblico (in buona parte riconducibile al raggruppamento dei casi) mentre nel privato vi è stato un forte aumento di casi.

Nel 2020 è stata registrata una flessione di un centinaio di casi interpretata come una conseguenza dei lockdowns. Nel 2021 i pazienti sono tornati ad aumentare, raggiungendo il più alto livello di sempre fino a quel momento e nel 2022 vi è stato un nuovo massimo.

Previsione del fabbisogno 2020 e 2032 secondo le pianificazioni ospedaliere 2015 e 2022

Il numero di casi stimato per il 2020 nella Pianificazione ospedaliera 2015, era di 2'571 pazienti (linee tratteggiate celesti). La nuova pianificazione ha stimato un fabbisogno di 2'724 casi per il 2032. Il tasso di ospedalizzazione dovrà calare nei prossimi anni per rispettare l'obiettivo.

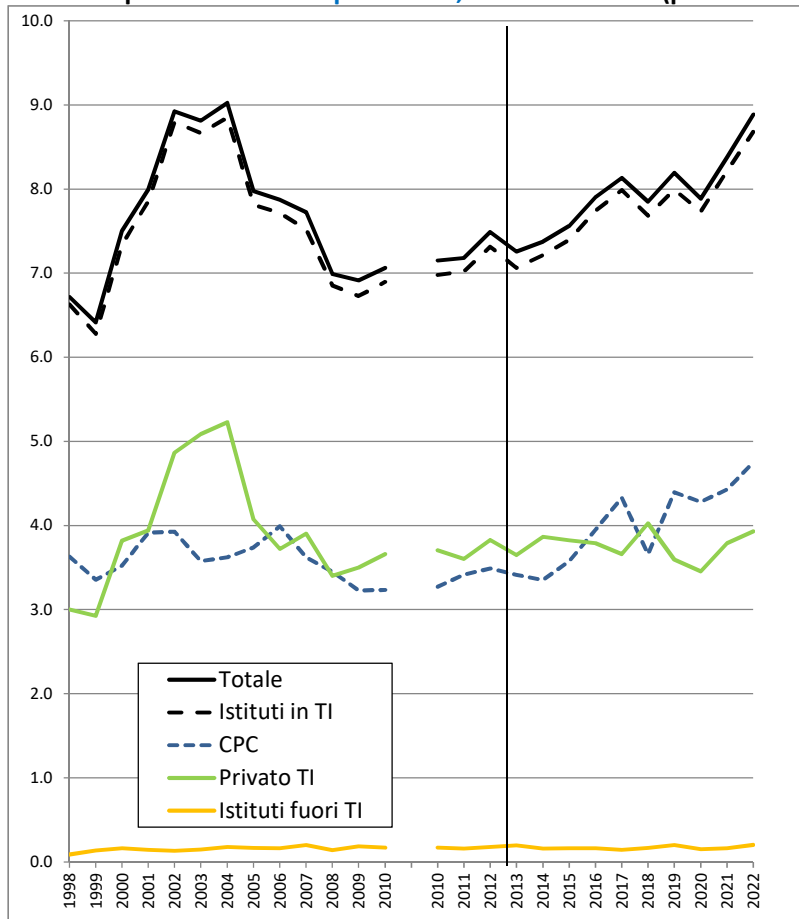
Evoluzione della ripartizione pubblico/privato e pazienti fuori Cantone

Il settore pubblico è passato dall'iniziale 54% al 40% durante gli anni 2003 e 2004, per poi riaumentare a quota 50% circa. Nel 2018 vi è stata una forte flessione della quota CPC, riassorbita già nel 2019. Nel 2020 la quota della CPC ha raggiunto il 54%. I pazienti ticinesi ospedalizzati fuori cantone rappresentano circa il 2%, mentre i restanti 44% sono presi a carico nelle cliniche private in

Tassi di ospedalizzazione in **psichiatria**, Ticino dal 1998 (per 1'000 abitanti)

	1998	1999	2000	2001	2002	2003	2004	2005	2006	2007	2008	2009	2010	2010	2011	2012	2013	2014	2015	2016	2017	2018	2019	2020	2021	2022
Totale	6.7	6.4	7.5	8.0	8.9	8.8	9.0	8.0	7.9	7.7	7.0	6.9	7.1	7.1	7.2	7.5	7.3	7.4	7.6	7.9	8.1	7.9	8.2	7.9	8.4	8.9
Istituti in TI	6.6	6.3	7.3	7.9	8.8	8.7	8.8	7.8	7.7	7.5	6.9	6.7	6.9	7.0	7.0	7.3	7.1	7.2	7.4	7.7	8.0	7.7	8.0	7.7	8.2	8.7
CPC	3.6	3.4	3.5	3.9	3.9	3.6	3.6	3.7	4.0	3.6	3.4	3.2	3.2	3.3	3.4	3.5	3.4	3.4	3.6	4.0	4.3	3.7	4.4	4.3	4.4	4.8
Privato TI	3.0	2.9	3.8	3.9	4.9	5.1	5.2	4.1	3.7	3.9	3.4	3.5	3.7	3.7	3.6	3.8	3.6	3.9	3.8	3.8	3.7	4.0	3.6	3.5	3.8	3.9
Istituti fuori TI	0.1	0.1	0.2	0.1	0.1	0.1	0.2	0.2	0.2	0.2	0.1	0.2	0.2	0.2	0.2	0.2	0.2	0.2	0.2	0.1	0.2	0.2	0.2	0.2	0.2	0.2

Tassi di ospedalizzazione in **psichiatria**, Ticino dal 1998 (per 1'000 abitanti)



Nota metodologica

Dati assoluti

- Utilizziamo i termini: **pazienti, soggiorni ospedalieri, dimissioni, uscite**, come sinonimi dei **casì A**.
- I dati dei primi anni erano lacunosi.
- I dati della CPC comprendono anche i casi nel reparto per la cura dei disturbi alimentari all'OBV e i pazienti seguiti a domicilio (home treatment).
- Il raggruppamento dei casi in psichiatria è stato introdotto nel 2018 (TARPSY). Questo spiega la (apparente) flessione (per lo meno alla CPC) del numero di casi.
- La linea tratteggiata blu, rappresenta i pazienti 2020 secondo la previsione del fabbisogno della Pianificazione ospedaliera 2015 (2'571).

Tasso di ospedalizzazione

- Il tasso di ospedalizzazione per mille abitanti si ottiene dividendo il numero di pazienti per la popolazione residente, moltiplicato per mille.
- Per il 2010 vi sono due tassi di ospedalizzazione, perché vi sono due "popolazioni" 2010 (un dato della serie 1981-2010 e un o della nuova serie statistica).
- A causa del raggruppamento dei casi è attesa una flessione dei tassi di ospedalizzazione 2018.

Tassi grezzi di ospedalizzazione nel settore psichiatrico

Il tasso grezzo di ospedalizzazione in psichiatria è aumentato fino al 2004 (tasso = 9‰), poi è diminuito fortemente fino al 2009 (7‰) per poi aumentare di nuovo, senza tornare a quei livelli fino al 2022.

Uno studio a livello nazionale aveva mostrato che l'aumento del tasso di ospedalizzazione era collegato all'aumento delle **RI**-ospedalizzazioni (cosiddetta "porte tournante", ossia l'ospedalizzazione ripetuta degli stessi pazienti anche in cliniche diverse). In Ticino però non è stato osservato un aumento del numero di soggiorni per singolo paziente. Infatti fino al 2002 compreso, questo numero era superiore a 1,5. Dal 2003 al 2017 è oscillato nell'intervallo 1.39-1.49. In altre parole, è rimasto molto stabile, e non è all'origine della crescita del tasso. Dal 2018 in poi, il numero medio di ricoveri per paziente è ulteriormente diminuito, visto il meccanismo del raggruppamento dei casi (2018 1.34, 2019 1.35, 2020 1.25).

Tassi standardizzati di ospedalizzazione in psichiatria, Ticino e Svizzera dal 1998

Un'analisi di lungo periodo, dei tassi di ospedalizzazione standardizzati per età è disponibile sul nostro sito seguendo il percorso: Risultati > Istituti ospedalieri > Consumo di cure: confronto Ticino - Svizzera > Serie A e B