

# Giornate - Riabilitazione - Pubblico-Privato

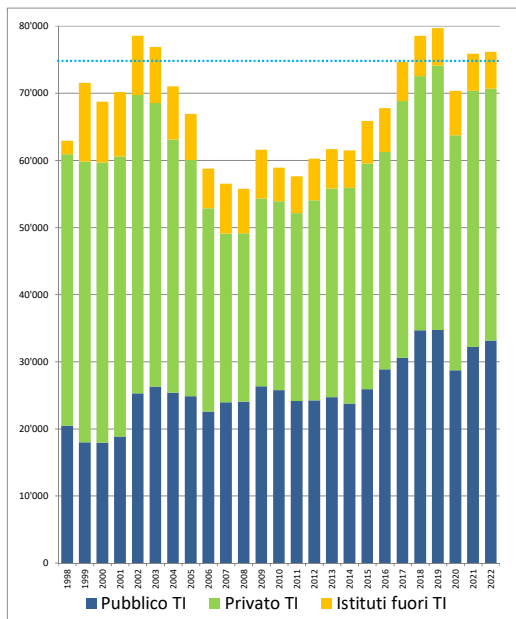
## Giornate di pazienti ticinesi in riabilitazione, per settore, dal 1998

PUBBLICO - PRIVATO

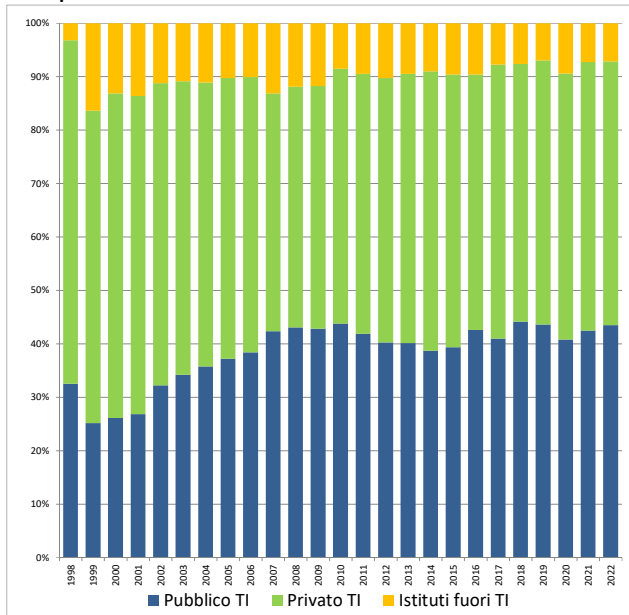
	1998	1999	2000	2001	2002	2003	2004	2005	2006	2007	2008	2009	2010	2011	2012	2013	2014	2015	2016	2017	2018	2019	2020	2021	2022
Totale	62'914	71'556	68'715	70'161	78'564	76'907	71'017	66'924	58'781	56'512	55'783	61'569	58'926	57'626	60'255	61'668	61'471	65'853	67'798	74'658	78'578	79'700	70'333	75'886	76'185
Istituti in TI	60'906	59'827	59'658	60'575	69'713	68'525	63'103	60'056	52'852	49'064	49'140	54'309	53'892	52'159	54'042	55'797	55'921	59'515	61'262	68'846	72'571	74'142	63'703	70'351	70'701
Pubblico TI	20'473	18'008	17'928	18'828	25'295	26'308	25'383	24'869	22'574	23'926	24'024	26'347	25'784	24'128	24'249	24'735	23'768	25'922	28'880	30'590	34'681	34'730	28'701	32'205	33'133
Privato TI	40'433	41'819	41'730	41'747	44'418	42'217	37'720	35'187	30'278	25'138	25'116	27'962	28'108	28'031	29'793	31'062	32'153	33'593	32'382	38'256	37'890	39'412	35'002	38'146	37'568
Istituti fuori TI	2'008	11'729	9'057	9'586	8'851	8'382	7'914	6'868	5'929	7'448	6'643	7'260	5'034	5'467	6'213	5'871	5'550	6'338	6'536	5'812	6'007	5'558	6'630	5'535	5'484

## Giornate di pazienti ticinesi in riabilitazione, per settore, dal 1998

### Valori assoluti



### Valori percentuali



## Giornate di cura nel settore riabilitazione

Nella riabilitazione le giornate e i pazienti (casi) evolvono in modo simile. Ciò si rispecchia in una durata media di degenza (DMD) piuttosto stabile nel ventennio. **L'evoluzione delle giornate nel dettaglio:**

Dapprima le giornate sono aumentate da 72'000 nel 1999 a quasi 77'000 nel 2003. Quindi sono diminuite fino a 56'000 nel 2007 e 2008; questo dato sarà confermato nel 2010 e 2011 (58-59'000 giornate).

Nel 2012, anno dell'introduzione del nuovo metodo di conteggio che, de facto, diminuisce le giornate di circa 2'000 unità, paradossalmente si osserva un nuovo aumento, superando la soglia delle 60'000 giornate; valore riconfermato nel 2013 e 2014. Dal 2015 si assiste a un nuovo aumento (sia nel pubblico che nel privato) che nel 2018 ha riportato il consumo al livello del 2002 e nel 2019 lo ha superato.

Nel 2020 si registra un forte calo (-10'000) legato alle chiusure durante la pandemia, in parte recuperato nel 2021 (+6'000) poi riconfermato nel 2022.

## Previsione del fabbisogno 2020 e 2032 secondo le pianificazioni ospedaliere 2015 e 2022

Le giornate di cura nel 2017 hanno raggiunto il fabbisogno stimato al 2020 (74'781 giornate, linea tratteggiata celeste) e dal 2018 lo hanno superato ogni anno, ad eccezione del 2020. Il nuovo fabbisogno è di 94'617 giornate.

## Ripartizione percentuale

Dal 2005 le giornate fuori cantone oscillano tra 5'000 e 7'000 con una tendenza al ribasso negli ultimi anni. La quota diminuisce, passando dal 13% circa al 7%.

Dal 2002, con l'apertura di un reparto di riabilitazione all'Ospedale di Faido, la quota del settore pubblico è aumentata progressivamente fissandosi a circa il 40% delle giornate di cura consumate da pazienti ticinesi.

## Nota metodologica

I dati dei primi anni erano lacunosi.

**Durata di degenza.** Nel 2012 SWDRG ha modificato il modo di calcolarla. Da questo momento l'ultimo giorno del ricovero (giornata di uscita) non è più conteggiato. Una diminuzione della DMD di un giorno nel 2012 sarebbe quindi in linea con questo cambiamento tecnico.

**La linea tratteggiata blu sul primo grafico,** rappresenta il fabbisogno delle giornate acute stimato al 2020 (74'781) nello studio sul fabbisogno della pianificazione 2015.

**Tassi.** Per il 2010 vi sono due tassi perché vi sono "due popolazioni" 2010 (un dato della serie 1981-2010 e uno della nuova serie statistica).

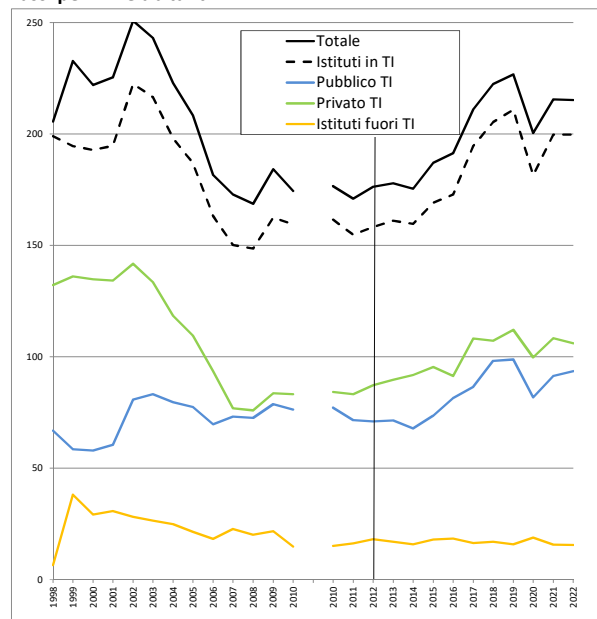
Giornate di pazienti ticinesi in riabilitazione, per settore, dal 1998 (Tassi per mille abitanti)

	1998	2005	2006	2007	2008	2009	2010	2010	2011	2012	2013	2014	2015	2016	2017	2018	2019	2020	2021	2022
Totale	206	208	182	173	169	184	174	177	171	176	178	175	187	191	211	222	227	200	215	215
Istituti in TI	199	187	163	150	149	162	159	161	155	158	161	160	169	173	195	205	211	181	200	200
Pubblico TI	67	77	70	73	73	79	76	77	72	71	71	68	74	81	86	98	99	82	91	94
Privato TI	132	110	94	77	76	84	83	84	83	87	90	92	95	91	108	107	112	100	108	106
Istituti fuori	7	21	18	23	20	22	15	15	16	18	17	16	18	18	16	17	16	19	16	15

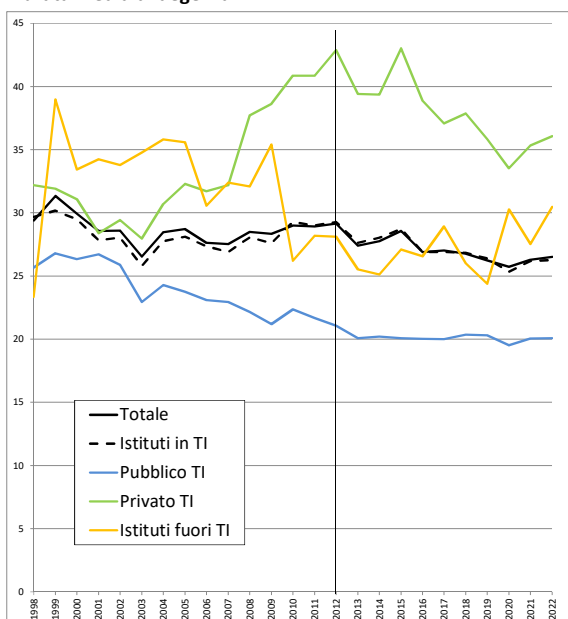
Durata media di degenza, riabilitazione

	1998	2005	2006	2007	2008	2009	2010	2010	2011	2012	2013	2014	2015	2016	2017	2018	2019	2020	2021	2022
Totale	29	29	28	28	28	29	29	29	29	29	27	28	29	27	27	27	26	26	26	27
Istituti in TI	30	28	27	27	28	28	29	29	29	28	28	29	27	27	27	26	25	26	26	26
Pubblico TI	26	24	23	23	22	21	22	22	21	20	20	20	20	20	20	20	20	20	20	20
Privato TI	32	32	32	32	38	39	41	41	43	39	39	43	39	37	38	36	34	35	36	36
Istituti fuori	23	36	31	32	32	35	26	28	28	26	25	27	27	29	26	24	30	28	30	28

Tassi per mille abitanti



Durata media di degenza



Tassi grezzi di consumo di giornate di cura in riabilitazione -

L'andamento delle giornate si è naturalmente riflesso sul tasso (di consumo della popolazione) che, dopo il culmine del 2002, è diminuito di circa un terzo tra il 2002 e il 2008.

Curiosamente nel 2012 non si osserva la diminuzione attesa.

In seguito è tornato ad aumentare, senza tuttavia raggiungere più il livello dei primi anni 2000. Nel 2020 è stata registrata una flessione, in parte colmata nel 2021 e 2022.

Tassi standardizzati di consumo di giornate di cura in riabilitazione, Ticino e Svizzera dal 1998

Un'analisi di lungo periodo del tasso di consumo di giornate di cura, standardizzati per età, è disponibile sul nostro sito, seguendo il percorso:

Risultati > Istituti ospedalieri > Consumo di cure: confronto Ticino - Svizzera > Serie C e D

Durata media di degenza in riabilitazione

La DMD cantonale è oscillata tra i 30 e i 26 giorni lungo tutto il ventennio (eccezione nel 1999 con 31 giorni). Dietro questi valori molto stabili, vi sono evoluzioni diverse nel settore pubblico e privato, dovute anche al tipo diverso di paziente curato (il tipo di casistica preso a carico si riflette sulla DMD).

**Nel settore pubblico** la DMD è diminuita costantemente fino al 2013 quando ha raggiunto quota 20 giorni. Da lì in poi la DMD si è stabilizzata.

**Nel settore privato dal 2003** la DMD è invece aumentata, registrando un culmine nel 2012 e nel 2015 (DMD di 43 giorni entrambe le volte). Dopo di allora anche nel settore privato la DMD presenta un netto trend di diminuzione, pur restando nettamente sopra la media del settore pubblico (nel 2022 36 giorni).

Infine i casi presentano un trend irrequieto, ma di diminuzione, e dove la DMD è passata da 35 giorni circa nei primi anni 2000 a 25-27 giorni dal 2013, salvo tornare a 30 negli anni più recenti.

Durata media di degenza (DMD) standardizzata per età in riabilitazione, Ticino e Svizzera dal 1998

Un'analisi della DMD standardizzata per classi di età è disponibile sul nostro sito, seguendo il percorso: Risultati > Istituti ospedalieri > Consumo di cure: confronto Ticino - Svizzera > Serie E