

**Giornate di cura, consumate e teoriche a pop. costante, TI e CH dal 1998 (giornate di domiciliati per mille ab.)**

**D - Giornate - Tassi a pop. fissa**

Totale istituti - senza neonati sani (fino al 2009 dati aumentati)	Giornate ABC, compreso giorno uscita										Giorn. KS											Totale istituti																		
	1998	1999	2000	2005	2006	2007	2008	2009	2010	2011	2012	2013	2014	2015	2016	2017	2018	2019	2020	2021	1998	1999	2000	2005	2006	2007	2008	2009	2010	2011	2012	2013	2014	2015	2016	2017	2018	2019	2020	2021
CHo (osservato)	1'948	1'920	1'905	1'745	1'708	1'675	1'665	1'632	1'389	1'378	1'347	1'338	1'334	1'336	1'345	1'316	1'304	1'304	1'234	1'263	1'948	1'920	1'905	1'745	1'708	1'675	1'665	1'632	1'389	1'378	1'347	1'338	1'334	1'336	1'345	1'316	1'304	1'304	1'234	1'263
Tlo (osservato)	2'379	2'296	2'192	1'906	1'905	1'837	1'833	1'833	1'661	1'661	1'614	1'580	1'567	1'592	1'557	1'557	1'482	1'492	1'349	1'343	2'379	2'296	2'192	1'906	1'905	1'837	1'833	1'833	1'661	1'661	1'614	1'580	1'567	1'592	1'557	1'557	1'482	1'492	1'349	1'343
TIs (pop TI fissa, tx Tlo)	2'773	2'628	2'488	2'064	2'050	1'944	1'939	1'929	1'730	1'715	1'657	1'612	1'582	1'592	1'541	1'523	1'432	1'422	1'278	1'258	2'773	2'628	2'488	2'064	2'050	1'944	1'939	1'929	1'730	1'715	1'657	1'612	1'582	1'592	1'541	1'523	1'432	1'422	1'278	1'258
CHs (pop CH fissa, tx CHo)	2'135	2'096	2'069	1'842	1'790	1'745	1'727	1'684	1'428	1'407	1'368	1'352	1'340	1'336	1'337	1'301	1'280	1'271	1'199	1'222	2'135	2'096	2'069	1'842	1'790	1'745	1'727	1'684	1'428	1'407	1'368	1'352	1'340	1'336	1'337	1'301	1'280	1'271	1'199	1'222
CHs in % tasso osservato (CHo)	110	109	109	106	105	104	104	103	103	102	102	101	100	100	99	99	98	97	97	97	110	109	109	106	105	104	104	103	103	102	102	101	100	100	99	99	98	97	97	97
TIs in % tasso osservato in Ticino (Tlo)	117	114	114	108	108	106	106	105	104	103	103	102	101	100	99	98	97	95	95	94	117	114	114	108	108	106	106	105	104	103	103	102	101	100	99	98	97	95	95	94

**Letture dei grafici a popolazione fissa - giornate di cura**

**I tassi a popolazione fissa mostrano l'evoluzione del consumo di giornate tolto l'effetto del progressivo invecchiamento della popolazione. Si confrontano le linee dello stesso colore.**

**Come interpretare le linee**

La linea continua rappresenta il tasso di giornate **osservato** (per mille abitanti, tasso grezzo).

La linea tratteggiata rappresenta i tassi osservati nei singoli anni rinormati su una popolazione costante (quella del 2015); rappresenta cioè il tasso che si sarebbe osservato se la popolazione fosse stata sempre invecchiata come quella del 2015. La linea tratteggiata rappresenta perciò l'evoluzione tolto "il rumore" del processo di invecchiamento in atto.

**Rottura della serie nel 2010 (tratto punteggiato)**

Nel 2010 4 diversi cambiamenti producono una rottura della serie:

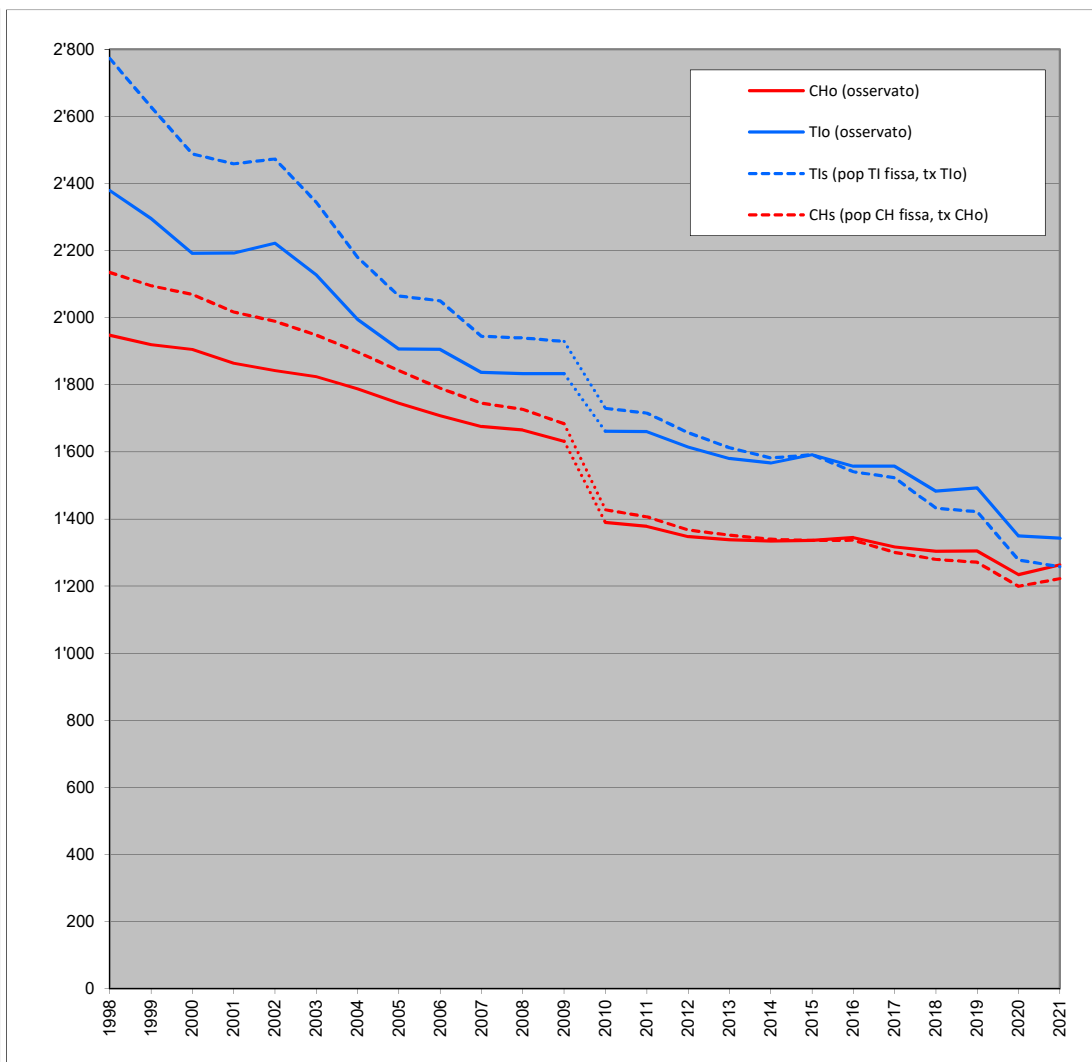
**1) Nuovo metodo di calcolo delle giornate.** Dal 2010 le giornate sono calcolate con il metodo di SwissDRG, ossia senza la giornata di uscita (si contano le notti). Ciò spiega gran parte della brusca riduzione del 2010. Giornate ABC: = Fino al 2009: giornate durante l'anno di tutti i casi (ABC) compresa giornata di uscita, compresi giorni di congedo.

Giornate KS := giornate durante l'anno di tutti i casi (ABC), senza giornata di uscita, senza giorni di congedo, senza periodi di assenza (variabili 4.7).

**2) Dati aumentati fino al 2009** a causa di discrepanze tr statistica ospedaliera (KS) e medica (MS). Ritenendo la prima più precisa, abbiamo adeguato i totali MS in base ai dati KS (di regola aumentandoli).

**3) Elaborazioni limitate fino al 2009.** Fino al 2009 abbiamo elaborato i dati su "cubi" preparati dall'UST. Dal 2010 in poi i Cantoni hanno ricevuto tutti i dati e hanno potuto elaborare i dati in maniera completamente autonoma, in particolare hanno potuto selezionare i settori di cura in modo autonomo.

**4) Nel 2010 la nuova statistica della popolazione STATPOP sostituisce ESPOP**



## Giornate di cura, consumate e teoriche a pop. costante, TI e CH dal 1998 (giornate di domiciliati per mille ab.)

## D - Giornate - Tassi a pop. fissa

Acuto senza neonati sani (fino al 2009 dati aumentati)	Giornate ABC, compreso giorno uscita										Giorn. KS										Acuto																			
	1998	1999	2000	2005	2006	2007	2008	2009	2010	2011	2012	2013	2014	2015	2016	2017	2018	2019	2020	2021	1998	1999	2000	2005	2006	2007	2008	2009	2010	2011	2012	2013	2014	2015	2016	2017	2018	2019	2020	2021
CHo (osservato)	1'352	1'342	1'293	1'153	1'123	1'095	1'089	1'064	916	900	858	848	840	824	821	798	781	767	698	716	1'754	1'691	1'610	1'395	1'390	1'339	1'366	1'347	1'207	1'210	1'160	1'141	1'141	1'145	1'115	1'091	1'016	1'014	919	896
Tlo (osservato)	2'092	1'972	1'858	1'535	1'513	1'443	1'457	1'427	1'267	1'257	1'197	1'167	1'154	1'145	1'102	1'063	976	957	862	829	1'500	1'482	1'423	1'229	1'186	1'148	1'136	1'103	947	924	875	859	845	824	815	785	762	741	672	684
CHs (pop CH fissa, tx CHo)	111	110	110	107	106	105	104	104	103	103	102	101	101	100	99	98	98	97	96	96	119	117	115	110	109	108	107	106	105	104	103	102	101	100	99	97	96	94	94	93
Tis in % tasso osservato (CHo)																																								
Tis in % tasso osservato in Ticino (Tlo)																																								

### Giornate di cura nel settore acuto - tassi a popolazione fissa

Nel settore acuto l'età e, quindi, l'invecchiamento della popolazione, influiscono molto sulle ospedalizzazioni. Questo si traduce nella grande "scollatura" tra linea continua e tratteggiata nel 1998, nel momento in cui le due popolazioni confrontate (1998 e 2021) differiscono maggiormente.

#### Evoluzione in Ticino

Tra il 1998 e il 2021 il **tasso osservato** si è dimezzato, passando da 1'754 a 896 giornate per mille abitanti (-858 punti per mille o -49%). In altre parole mentre il processo di invecchiamento della popolazione spingeva il tasso di ospedalizzazione verso l'alto, esso dimezzava.

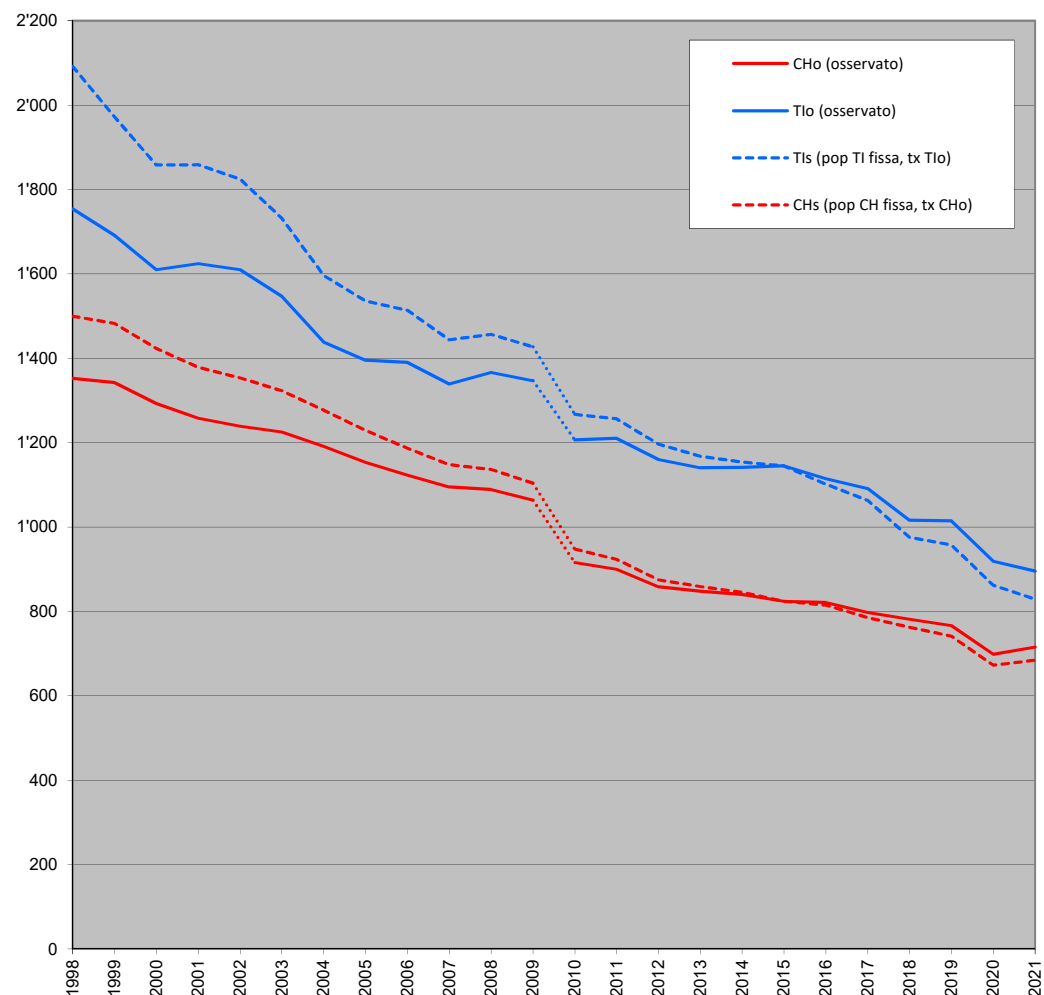
Ricalcolando i tassi "invecchiando" la **popolazione come nel 2015**, risulta che la diminuzione dal 1998 al 2016 è stata di 1'263 giornate per mille abitanti pari a - 60% (essendo passato da 2'092 a 829).

Si può inoltre notare che anche nei brevi periodi dove il **tasso osservato** è **ristagnato** o è **lievemente aumentato**, (2000-2002, 2006, 2008, 2011, 2015 e 2019) il **tasso a popolazione costante** (linea tratteggiata blu) è **sempre diminuito**.

#### Evoluzione in Svizzera

La diminuzione del **tasso osservato** nell'arco dei 23 anni è stata di 636 giornate (-47%). **Eliminando l'effetto dell'invecchiamento** risulta che la variazione è stata di -816 ppm o - 54%.

Per un commento alle differenze esistenti tra Ticino e Svizzera vedi Serie C.



**Giornate di cura, consumate e teoriche a pop. costante, TI e CH dal 1998 (giornate di domiciliati per mille ab.)**

**D - Giornate - Tassi a pop. fissa**

Psichiatria (fino al 2009 dati aumentati)	Giornate ABC, compreso giorno uscita										Psichiatria										
	1998	1999	2000	2005	2006	2007	2008	2009	2010	2011	2012	2013	2014	2015	2016	2017	2018	2019	2020	2021	
CHo (osservato)	404	388	397	375	363	353	348	344	305	307	304	304	299	302	299	294	296	296	305		
Tlo (osservato)	362	335	305	306	306	299	273	285	289	291	285	264	253	260	251	255	244	251	232		
TIs (pop TI fissa, tx Tlo)	366	344	308	305	308	293	274	286	289	292	286	265	253	260	250	254	243	251	231		
CHs (pop CH fissa, tx CHo)	418	399	408	381	368	357	351	346	306	307	304	304	299	302	300	295	297	299	309		
CHs in % tasso osservato (CHo)	103	103	103	102	101	101	101	101	100	100	100	100	100	100	100	100	101	101	101		
TIs in % tasso osservato in Ticino (Tlo)	101	103	101	100	101	98	100	100	100	100	100	100	100	100	100	100	100	100	100		

**Giornate di cura in psichiatria - tassi a popolazione fissa**

Come osservato anche nelle serie A, B e C, in psichiatria l'influsso della struttura per età (e quindi del processo di invecchiamento della popolazione) è minimo sia in Ticino sia in Svizzera.

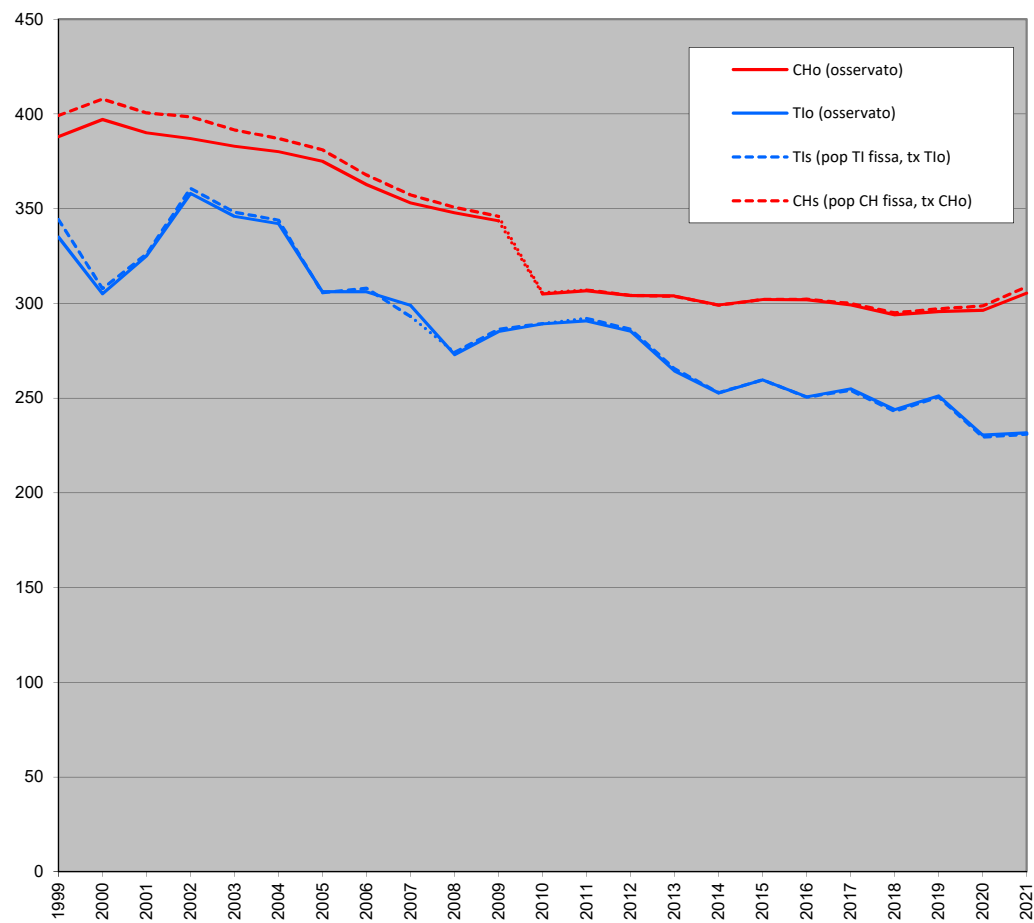
**Ticino**

L'influsso della struttura per età è minimo e non lo commentiamo.

**Svizzera**

In Svizzera la struttura per età gioca un ruolo relativamente più importante fino al 2009. Dal 2010 le due linee si sovrappongono perfettamente. Ciò potrebbe significare che i ricoveri di tipo C (pazienti in istituto per tutto l'anno o più anni di seguito, pratica che è stata abbandonata a livello svizzero dal 1996 al 2010 circa) riguardassero più spesso pazienti anziani.

Per un commento alle differenze esistenti tra Ticino e Svizzera vedi Serie C.



**Giornate di cura, consumate e teoriche a pop. costante, TI e CH dal 1998 (giornate di domiciliati per mille ab.)**
**D - Giornate - Tassi a pop. fissa**

Riabilitazione (fino al 2009 dati aumentati)	Giornate ABC, compreso giorno uscita									Giorn. KS											Riabilitazione										
	1998	1999	2000	2005	2006	2007	2008	2009	2010	2011	2012	2013	2014	2015	2016	2017	2018	2019	2020	2021											
CHo (osservato)	191	190	214	217	222	228	229	225	168	171	185	186	195	210	222	220	229	242	239	243											
Tlo (osservato)	263	269	278	205	210	199	194	201	165	160	169	175	174	187	191	211	222	227	200	216											
TIs (pop TI fissa, tx Tlo)	309	307	318	224	229	208	209	216	174	166	175	179	176	187	189	206	213	214	187	198											
CHs (pop CH fissa, tx CHo)	219	213	240	233	236	240	240	234	175	176	189	189	196	210	220	216	222	232	228	229											
CHs in % tasso osservato (CHo)	114	112	112	107	106	106	105	104	104	103	102	101	101	100	99	98	97	96	95	94											
TIs in % tasso osservato in Ticino (Tlo)	118	114	114	109	109	104	108	108	105	104	103	102	101	100	99	97	96	94	93	92											
	14.4								-2	-39					32																
									5	-46					26																

**Giornate di cura in riabilitazione - tassi a popolazione fissa**

In riabilitazione la struttura per età gioca un ruolo abbastanza importante, come sottolinea la scollatura delle linee nel 1998 e 2021.

**Ticino**

In Ticino sia il tasso osservato sia quello a popolazione costante 2015 diminuiscono fino al 2011 (-39% rispettivamente -46%) e, sempre entrambi, aumentano dal 2011 in poi (rispettivamente +19% e +14%).

In altre parole ciò significa che il processo di invecchiamento ha dapprima rallentato la diminuzione del tasso mentre in seguito la ha accentuata.

**Svizzera**

In Svizzera dal 2000 al 2009 il tasso osservato è cresciuto debolmente (+5%) mentre il tasso a popolazione costante rimaneva immutato. Ciò significa che, in questa fase, il tasso osservato mostrava un aumento che, di fatto, era dovuto non a un vero aumento del consumo ma solo al progressivo invecchiamento della popolazione.

Dopo la riduzione del 2010 e fino al 2016, il tasso osservato è aumentato (+32%) così come quello a popolazione fissa (+26%). In altre parole il progressivo invecchiamento della popolazione ha amplificato l'aumento del tasso osservato.

