

# La zanzara tigre (*Aedes albopictus*)

## Introduzione

In questo capitolo saranno descritte alcune caratteristiche della zanzara tigre al fine di capire meglio:

- perché la si cerca e combatte
- come riconoscerla
- dove trovarla

## Come è fatta

Il nome z. tigre induce erroneamente le persone a pensare che la z. tigre abbia grandi dimensioni e una colorazione gialla-nera. Il nome si riferisce però alla sua aggressività.



**Fig. 1<sup>1</sup>** zanzara tigre

La zanzara tigre:

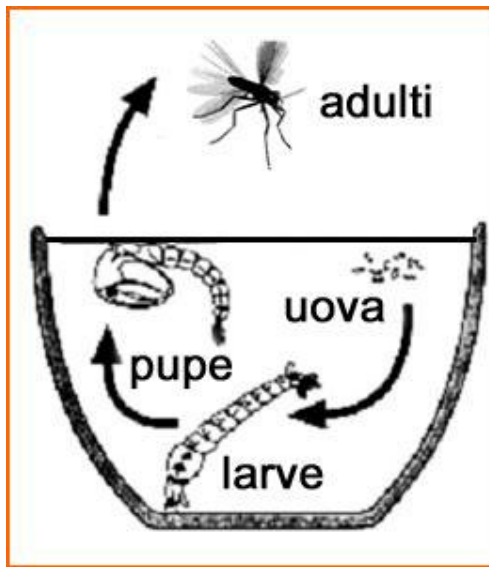
- ha la forma di una zanzara comune
- ha le dimensioni uguali o addirittura minori della zanzara comune (lunghezza capo-torace 0,4-0,8 cm)
- il corpo nero con striature bianche (nessuna sfumatura di grigio o marrone)
- le zampe sono striate bianche e nere (ben visibili ad occhio nudo le striature sulle zampe posteriori)
- ha una linea bianca su capo e torace

## Come vive

Il ciclo delle zanzare è suddiviso in una fase aerea (adulta) e una acquatica (giovanile). La fase acquatica è formata da uova, 4 stadi larvali e 1 stadio di pupa.

<sup>1</sup> figura da internet





**Fig. 2<sup>2</sup>** ciclo di vita della z. tigre

### La zanzara tigre durante la fase aerea - adulto:

- vive ca. 1 mese a dipendenza delle condizioni climatiche (umidità, calore, ecc.)
- si nutre di sostanze zuccherine (frutta, ecc.)
- si riposa al fresco tra la vegetazione o sui muri
- è prevalentemente esofila, cioè sta in ambienti aperti; non è raro però trovarla anche all'interno delle case
- la femmina punge, o meglio fa il suo pasto di sangue, per poter completare lo sviluppo delle sue uova
- punge prevalentemente durante le ore fresche della mattina e nel tardo pomeriggio
- per ottenere il pasto di sangue punge ripetutamente
- punge prevalentemente l'uomo, ma non disdegna anche altri animali (mammiferi, uccelli, rettili e anfibi)
- ca. 3-4 giorni dopo la puntura depone le uova su una superficie solida accanto al pelo dell'acqua
- depone ca. 40-80 uova per volta (ciclo), ma le sparpaglia in luoghi diversi
- sono stati contati in laboratorio fino a 7 cicli per femmina, cioè fino a ca. 300-450 uova per femmina
- per la deposizione delle uova cerca luoghi con piccole quantità d'acqua (prevalentemente da meno di un bicchiere a 200 l) e di preferenza scuri o in ombra

### La fase acquatica - uova:

- le uova sono piccole e nere, difficilmente osservabili ad occhio nudo (meno di 0,5 mm)
- le uova si schiudono una volta che il livello dell'acqua si alza e le sommerge

<sup>2</sup> figura da internet



- la schiusa non è contemporanea per tutte le uova della stessa covata: alcune si schiuderanno quando il livello dell'acqua le sommerge la prima volta, altre solo dopo successive sommersioni
- prima della stagione invernale (settembre-ottobre) vengono deposte uova diapausanti, cioè la forma di letargo della zanzara tigre; queste uova possono resistere a temperature molto basse e a disseccamento, e si schiuderanno solo all'arrivo della successiva stagione calda (fine primavera)

### La fase acquatica - stadi larvali:



**Fig. 3<sup>3</sup>** larva di z. tigre

- alla schiusa dell'uovo si ha il 1° stadio larvale, difficilmente visibile ad occhio nudo (ca. 1 mm)
- dal 1° stadio si avranno per successive mute altri 3 stadi larvali
- il 3° e il 4° stadio larvale sono ben visibili ad occhio nudo (ca. 8 mm)
- le larve di z. tigre tendono a stare sul fondo e raggiungono il pelo dell'acqua solo brevemente per respirare attraverso il loro sifone
- le larve di zanzara si muovono a scatti laterali

### La fase acquatica - le pupe:



**Fig. 4<sup>3</sup>** pupa di z. tigre

- le pupe hanno una forma raggomitolata
- sono ben visibili ad occhio nudo (ca. 5 mm)
- si muovono a scatti procedendo in modo rettilineo
- dalla pupa uscirà poi la zanzara adulta

<sup>3</sup> figure da internet

## ***Crescita rapida ed esponenziale***

- in primavera e autunno dalla deposizione delle uova fino al farfallamento dell'adulto ci vogliono 15-20 giorni, mentre in estate bastano 6-8 giorni.
- circa la metà delle uova deposte produrranno maschi, mentre l'altra metà saranno femmine che andranno ad effettuare il loro pasto di sangue e produrranno ciascuna 40-80 uova.

## ***Spiccata capacità di adattamento***

- pur essendo una specie esotica, originaria del Sud-est asiatico, è riuscita ad adattarsi ai nostri climi temperati
- dalle foreste tropicali è riuscita ad adattarsi ottimamente alle zone urbane in generale
- preferisce acque abbastanza pulite (poco organiche), ma la si può trovare anche in acque organiche
- sopravvive alle stagioni più fredde deponendo uova che vanno in diapausa, ma a Roma sono stati segnalati adulti in attività anche durante il periodo invernale
- preferisce stare in ambienti aperti (esofila), ma la si trova anche in casa

## ***Modalità di spostamento***

- autonomamente si sposta poco (ca. 100 m all'anno)
- vola basso (0,5 - 1 m da terra)
- correnti d'aria possono spostarla
- entra facilmente in un qualsiasi mezzo di trasporto (automobile, camion, ecc.) inseguendo la sua preda (uomo)
- sosta frequentemente sugli indumenti, rimanendo silente a lungo
- i lunghi spostamenti di z. tigre sono anche favoriti dal commercio di copertoni usati o di lucky bamboo, dove questa zanzara depone le sue uova

## ***Dove trovarla***

- prevalentemente in ambiti urbani
- gli adulti sostano sulla vegetazione bassa (cespugli, ecc) e nei luoghi freschi delle abitazioni
- la fase acquatica può avvenire in qualsiasi luogo dove ci sia acqua stagnante in piccole quantità
- non si riproduce negli stagni o nei corsi d'acqua

## ***Quando trovarla***

- alle nostre latitudini, la z. tigre comincia ad essere attiva a fine primavera, con un picco di attività tra agosto e settembre, e verso l'inizio dell'autunno depone le uova diapausanti.
- nel suo periodo di attività punge prevalentemente di giorno, a metà mattina, ma anche nel tardo pomeriggio può essere attiva.

## ***Potenziali problemi sanitari***

- ad alcune persone la puntura della z. tigre può risultare particolarmente dolorosa



- la z. tigre è un vettore potenziale di numerosi virus
- per incorrere in un problema sanitario bisogna avere sia forti densità del vettore che la presenza del virus
- tenendo sotto controllo il vettore (zanzara tigre) NON si corre alcun rischio sanitario

Nota bene: qualsiasi suggerimento da parte vostra è ben accetto

