

VACCINI A VETTORE VIRALE

Perché vaccinarsi?

Il coronavirus è molto contagioso. La maggioranza delle persone infette sviluppa soltanto sintomi lievi o è del tutto asintomatica. Tuttavia, una parte degli ammalati, in particolare le persone a rischio, possono presentare un decorso grave. Inoltre sono segnalati anche pazienti che lamentano sintomi debilitanti per molti mesi dopo l'infezione iniziale. La vaccinazione protegge dalla malattia COVID-19, riducendo le forme severe e i decessi. Il rischio di reazioni avverse causate dal vaccino, infine, è molto inferiore a quello di un decorso grave della malattia.

La vaccinazione è sicura ed efficace?

In Svizzera i vaccini sono autorizzati da Swissmedic dopo un'attenta valutazione della sicurezza e della qualità. Il vaccino Janssen® protegge efficacemente da un decorso grave della malattia e quindi da un'ospedalizzazione; la sua protezione è tuttavia inferiore a quella offerta dai vaccini a mRNA.

Come è somministrato il vaccino?

Il vaccino è iniettato nel muscolo del braccio. Lo schema di vaccinazione comporta una sola dose.

A chi è consigliato il vaccino?

Alle persone a partire dai 18 anni che non possono farsi vaccinare con un vaccino a RNA messaggero per motivi medici e alle persone a partire dai 18 anni che non vogliono farsi vaccinare con un vaccino a RNA messaggero e che quindi non sono ancora state vaccinate.

A chi non è raccomandata la vaccinazione?

La vaccinazione è controindicata in caso di grave reazione avversa conosciuta a uno dei componenti del vaccino, in particolare al polisorbato 80 (E 433) e nelle persone con antecedenti di sindrome da iperpermeabilità capillare (Capillary-Leak-Syndroms). È consigliato il parere di uno specialista in immuno-allergologia nel caso della comparsa di una reazione allergica severa dopo la prima dose di un vaccino a mRNA.

Inoltre il vaccino non è raccomandato ai minori di 18 anni e alle donne incinte o che allattano.

Per i pazienti con immunodeficienza dovuta a una malattia o a un medicamento, si raccomanda di somministrare i vaccini a RNA messaggero autorizzati in Svizzera. L'efficacia del COVID-19 Vaccino Janssen® può essere inferiore nelle persone con immunodeficienza e deve essere considerata solo se i potenziali benefici superano i rischi in una valutazione individuale.

Infine non è consigliato di somministrare il vaccino Janssen® per completare una vaccinazione iniziata con un altro vaccino, in quanto non sono ancora disponibili dati sulla sicurezza e l'efficacia in merito.

Quando inizia la protezione?

La protezione inizia 3 settimane dopo la somministrazione della prima e unica dose di vaccino.

Quali sono i possibili effetti indesiderati del vaccino?

Gli effetti indesiderati più frequenti sono paragonabili a quelli degli altri vaccini già in commercio: dolore al sito di iniezione, mal di testa, stanchezza, dolori muscolari, nausea e, più raramente, febbre. Di regola si manifestano nei giorni seguenti la somministrazione del vaccino, sono leggeri o moderati e di breve durata.

Dopo l'approvazione in vari paesi del vaccino Janssen®, in pochissime persone si sono verificati casi di coaguli del sangue (trombosi) in combinazione con bassi livelli di piastrine nel sangue. Questa reazione si è verificata soprattutto nelle donne sotto i 60 anni di età ed entro le prime tre settimane dopo la vaccinazione. In questi casi è importante consultare immediatamente un medico al fine di poter iniziare una terapia specifica. I sintomi sono: mal di testa intenso o persistente, visione offuscata, confusione, convulsioni, affanno, dolori toracici, gambe gonfie o doloranti, dolori addominali persistenti o lividi insoliti sulla pelle e/o petecchie (macchie cutanee rotonde molto piccole).

Inoltre sono stati segnalati alcuni rarissimi casi della sindrome di Guillain-Barré (GBS). Per consentire una diagnosi precoce e un trattamento adeguato si consiglia alle persone vaccinate di rivolgersi immediatamente a un medico se sviluppano segni e sintomi indicativi di GBS, come debolezza alle estremità, visione doppia o difficoltà a muovere gli occhi.

Come vengono sorvegliati gli effetti indesiderati del vaccino?

Ad oggi non possono essere esclusi altri rari effetti indesiderati che, tuttavia, sono monitorati costantemente dalle autorità di sorveglianza. I professionisti sanitari sono tenuti a segnalare effetti gravi e inattesi a Swissmedic. Se un effetto indesiderato la preoccupa, ne parli con il suo medico o faccia una segnalazione diretta al centro di farmacovigilanza dell'Ente ospedaliero cantonale a Lugano.

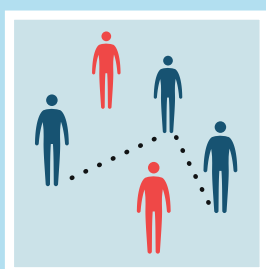
Esiste un obbligo alla vaccinazione?

Vaccinarsi è una scelta personale ed è gratuito.

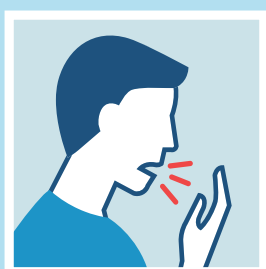
C'è un altro modo per proteggersi dalla malattia COVID-19?

Le regole di comportamento e di igiene permettono di ridurre il rischio di ammalarsi della COVID-19 ma, in caso di contagio, non impediscono come il vaccino di svilupparne una forma grave. Se ha dubbi o domande non esiti a parlarne con il suo medico curante che l'aiuterà a valutare la sua situazione personale.

La vaccinazione protegge dalle forme gravi della malattia COVID-19, ma non sempre impedisce la trasmissione del coronavirus ad altri. Pertanto rimane importante seguire le regole di igiene e di comportamento per proteggere sé stessi e gli altri.



Limitare



Testare



Proteggere



Vaccinare