

telefono  
fax  
e-mail

Via Dogana 16  
091 814 40 02/03  
091 814 44 46  
dss-umc@ti.ch

Repubblica e Cantone Ticino  
Dipartimento della sanità e della socialità  
Divisione della salute pubblica

Funzionario  
incaricato

**Ufficio del medico cantonale  
6501 Bellinzona**

telefono  
e-mail

Ai medici  
con libero esercizio  
nel Cantone Ticino  
per il tramite dell'OMCT

Bellinzona  
8 maggio 2020



Ns. riferimento

Vs. riferimento

**Info med – Coronavirus 12**

## **COVID-19: Lunedì 11 maggio si riparte col contact tracing**

Gentile collega,

Egregio collega,

Come preannunciato nella mia circolare del 24 aprile scorso (Infomed - Coronavirus 10), alla strategia che prevede di testare tutte le persone sintomatiche, fa ora seguito la reintroduzione del **contact tracing**. Da una fase di mitigazione, volta a identificare e trattare i casi più gravi proteggendo i più vulnerabili, si ritorna dunque di nuovo a una fase di contenimento.

Le misure nella fase di contenimento hanno i seguenti obiettivi:

- evitare una nuova ondata di casi di COVID-19, legati all'allentamento delle misure messe in atto durante la fase di mitigazione;
- ridurre il più possibile il numero di trasmissioni o mantenerle a un livello basso a lungo termine.

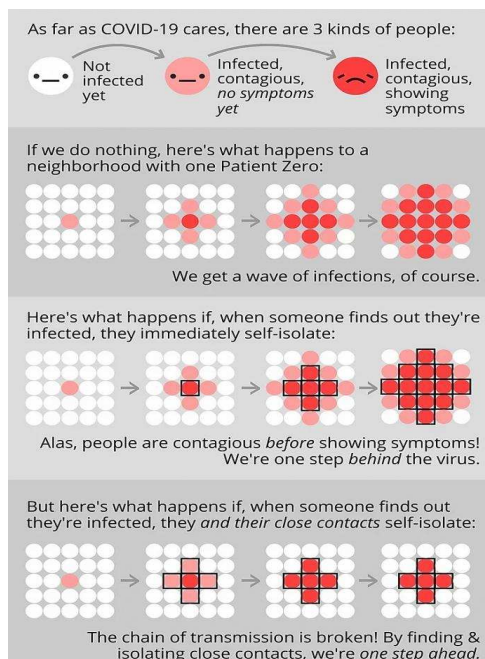
Le misure di contenimento sono dunque finalizzate:

- al rilevamento tempestivo e il più completo possibile di nuovi casi di COVID-19;
- all'isolamento sistematico dei malati;
- alla ricerca esaustiva dei contatti stretti;
- alla messa in quarantena sistematica delle persone potenzialmente infette (= i contatti stretti).

Affinché questa (nuova) strategia sia efficace sono però necessari altri cambiamenti. I casi positivi devono essere tempestivamente riconosciuti, per cui:

- da un lato **il laboratorio** li dovrà dichiarare elettronicamente al nostro ufficio e all'UFSP **entro 2 ore**,
- mentre per **il medico** viene reintrodotta la dichiarazione complementare per tutti i casi positivi da fare **entro 24 ore** (anche i pazienti ambulatori).

È molto importante gestire le nuove infezioni, come mostrato nella figura seguente:



La tracciabilità dei contatti sarà gestita – su mandato e col sostegno del nostro ufficio - da una speciale **Cellula Contact Tracing** (Cellula CT) costituita da personale del gruppo debriefer/peer della Polizia, con una formazione in tecniche di comunicazione.

Per permetterci di raggiungere rapidamente le persone risultate positive al test, vi chiediamo PF di scrivere sempre il numero di telefono del paziente sulla richiesta di laboratorio.

### Nuove definizioni di persona di contatto e di contatto stretto

Oltre ad aver abbassato la soglia delle persone da sottoporre a test PCR, per l'attuazione della strategia è inoltre necessario modificare la definizione di **persona di contatto**: non saranno più solo le persone che vivono sotto lo stesso tetto del caso indice, bensì tutti coloro che hanno avuto uno stretto contatto con un caso confermato di COVID-19 mentre il caso era sintomatico e/o durante le 48 ore precedenti l'insorgenza dei sintomi.

Per **contatto stretto** - oltre a coloro che vivono sotto lo stesso tetto - si intende un contatto a meno di 2 metri e per più di 15 minuti senza protezione (ad esempio senza parete in plexiglas, senza mascherina indossata dalla persona diagnosticata positiva e/o dalla persona di contatto). Anche fornire assistenza o eseguire una visita medica o un'attività professionale con contatto corporeo (< 2 metri) senza l'uso di dispositivi di protezione è considerato un contatto stretto.

### Precisazione importante sui pazienti COVID-19 contattati dalla Cellula CT

Come finora, compete al medico che ha effettuato il test comunicare il risultato al paziente. In caso di risultato positivo, il paziente che viene isolato al domicilio continua a essere seguito dal proprio medico curante.

La precisazione è necessaria perché l'attività di tracciabilità dei contatti prevede che siano rapidamente contattati i pazienti (persone risultate positive al test PCR) per stilare la lista delle persone di contatto così da poterle a loro volta chiamare. Visto che la dichiarazione di laboratorio arriverà al nostro ufficio entro 2 ore, è possibile che la chiamata, seppur non immediata da parte della Cellula CT, arrivi prima della comunicazione sull'esito del test da parte del medico curante (e di questo ci scusiamo sin d'ora). In tale eventualità, il personale della Cellula CT, oltre a stilare la lista dei contatti stretti, si limiterà a dare determinate informazioni su come attuare l'isolamento (se necessario inviando il documento informativo dell'UFSP) ma **non** si sostituirà al curante e rimanderà comunque sempre al medico curante per qualsiasi domanda relativa allo stato di salute e per garantire la necessaria sorveglianza

nei giorni seguenti. **Il paziente verrà contattato dalla Cellula CT un'unica volta mentre la presa in carico medica del paziente è, ovviamente, appannaggio esclusivo del medico curante.**

In casi particolari di difficile gestione, l'isolamento potrà essere ordinato dall'autorità.

Se una persona con sintomi respiratori risulta negativa al test PCR deve rimanere in autoisolamento solo fino a 24 ore dopo la scomparsa dei sintomi, come raccomandato per il controllo della diffusione di altri virus respiratori.

### **Quarantena dei contatti stretti**

Tutte le persone che hanno avuto contatti stretti con un paziente risultato positivo alla PCR (striscio nasofaringeo) saranno contattate dalla Cellula CT e messe in **quarantena per 10 giorni**. Esse riceveranno le istruzioni sul comportamento da adottare in quarantena (documento informativo UFSP) e saranno invitate, in caso di comparsa di sintomi, a contattare il loro medico curante per una valutazione e l'esecuzione del test. **Se al primo contatto da parte della Cellula CT con la persona in quarantena questa è già sintomatica, sarà subito indirizzata presso il Checkpoint sanitario COVID-19 più vicino per l'esecuzione del tampone nasofaringeo.**

Sarà inoltre messa a disposizione di queste persone una **Hotline dedicata** se dovessero insorgere domande o dubbi **durante i 10 giorni di quarantena**. Dopo 10 giorni, saranno infine contattate un'ultima volta per comunicare loro la fine della quarantena.

Le persone di contatto che hanno già avuto un test positivo SARS-CoV-2 nei 3 mesi precedenti (infezione confermata dalla PCR) saranno esentate dalla quarantena. **Per contro, una sierologia positiva, allo stato attuale, non permette l'esenzione.**

In casi particolari di difficile gestione, la quarantena potrà essere ordinata dall'autorità.

### **Caso particolare delle scuole**

Come sappiamo, i bambini e i ragazzi si ammalano molto meno degli adulti, hanno un decorso benigno della malattia e sono perlopiù paucisintomatici, e il rischio di trasmissione tramite goccioline (starnuti, tosse) è basso. Per i bambini fino a 10 anni, ci sarebbero poi ragioni fisiologiche (recettori necessari per l'infezione da CoV-2-SARS poco sviluppati) che farebbero sì che il loro ruolo nella diffusione del virus sia ritenuto trascurabile.

Visto quanto precede, la definizione di contatto stretto (vedi sopra) non si applica nelle scuole: in presenza di un caso di COVID-19 in una classe non si procede alla messa in quarantena di tutta la classe. Misura che sarebbe da adottare solo a partire da  $\geq 2$  casi nella stessa classe, dopo valutazione della situazione da parte del nostro ufficio.

Per tenervi aggiornati consultate regolarmente il nostro sito [www.ti.ch/coronavirus](http://www.ti.ch/coronavirus).

Ringraziandovi per l'attenzione porgo a tutti cordiali saluti.

Il Medico cantonale  
G. Merani

