

**Repubblica e Cantone Ticino**  
**Dipartimento della sanità e della socialità**

**Istituto delle assicurazioni sociali**

---

**Cassa cantonale  
di compensazione AVS/AI/IPG**

**Cassa cantonale  
per gli assegni familiari**

**Cassa cantonale  
di assicurazione contro la disoccupazione**

**Ufficio dell'assicurazione invalidità**

**Ufficio dell'assicurazione malattia**

---

			<b>Rendiconto 2002</b>
--	--	--	------------------------

---



Istituto delle assicurazioni sociali  
Via Canonico Ghiringhelli 15a  
6501 Bellinzona

[www.iasticino.ch](http://www.iasticino.ch)

Telefono (091) 821 91 11  
Fax (091) 821 92 99  
E-mail [ias@ias.ti.ch](mailto:ias@ias.ti.ch)

---

# Indice

1. Generalità .....	1
2. Organizzazione.....	2
2.1 Organigramma .....	2
2.2 Commissione di vigilanza.....	2
2.3 Collaboratori.....	2
2.4 Agenzie AVS.....	2
3. Prima revisione della Legge sugli assegni di famiglia (LAF).....	3
4. Armonizzazione e coordinamento delle prestazioni sociali .....	4
4.1 Di cosa si tratta .....	4
4.2 Prestazioni interessate.....	4
4.3 Come funziona.....	4
5. Cassa cantonale di compensazione AVS/AI/IPG.....	6
5.1 Contributi AVS/AI/IPG .....	6
5.2 Prestazioni .....	7
5.3 Assicurazione contro le malattie.....	9
6. Cassa cantonale assegni familiari.....	10
6.1 Assegno di base e assegno per giovani in formazione.....	10
6.2 Assegno integrativo e assegno di prima infanzia.....	10
7. Cassa cantonale assicurazione contro la disoccupazione .....	11
8. Ufficio dell'assicurazione invalidità .....	12
9. Spese di amministrazione.....	13

---



## **1. Generalità**

L'anno 2002 è stato certamente segnato dall'entrata in vigore degli accordi bilaterali tra la Svizzera e l'Unione europea, in particolare, per le assicurazioni sociali, da quello sulla libera circolazione delle persone. Gli accurati lavori preparatori e la vasta informazione, sia a livello federale sia a livello cantonale, hanno permesso comunque di mantenere al minimo gli inconvenienti causati dalla nuova normativa.

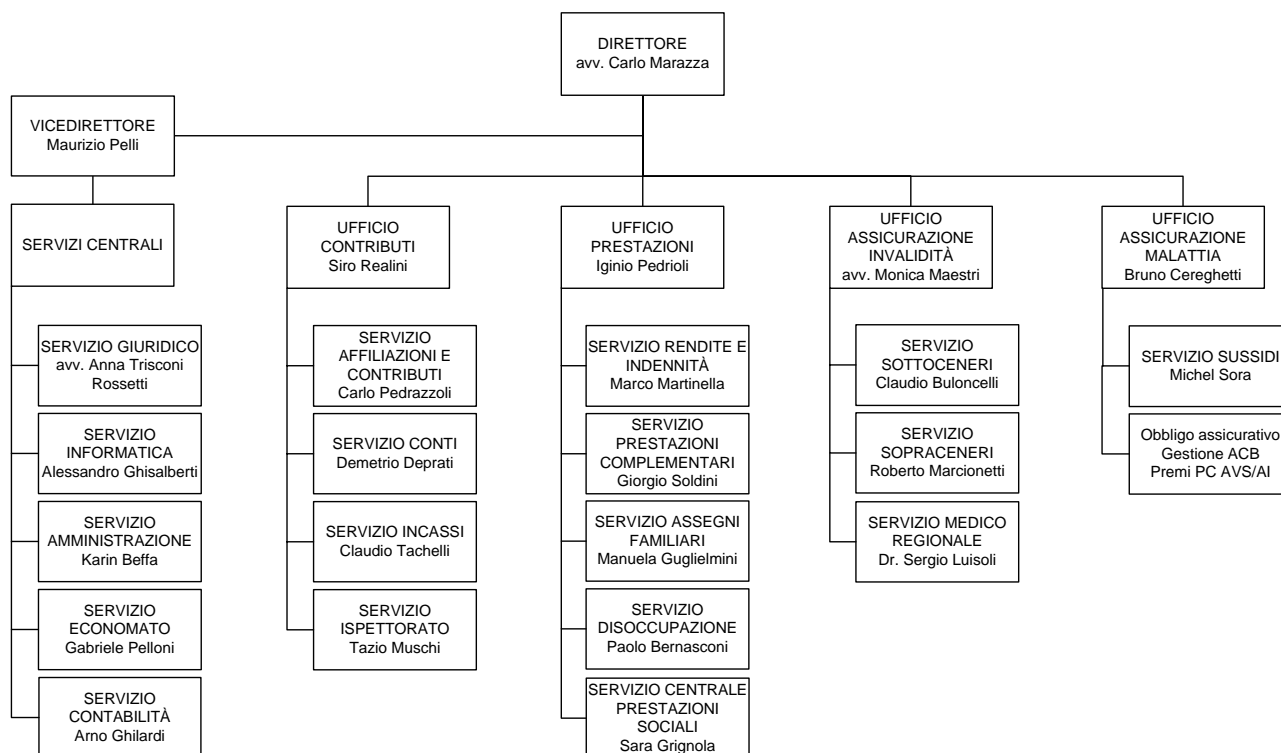
A livello federale sono continuati i lavori di revisione delle principali leggi. Il Parlamento è occupato, a stadi diversi, dall'11a revisione dell'AVS, dalla 2a revisione LAMal, dalla 4a revisione LAI e dalla 3a revisione LADI.

A livello cantonale altri interventi significativi, che hanno impegnato parecchio il nostro Istituto, sono la prima revisione della Legge sugli assegni di famiglia e la Legge sull'armonizzazione e sul coordinamento delle prestazioni sociali (che sono entrate in vigore rispettivamente il 1° gennaio ed il 1° febbraio 2003), che vengono approfonditi in appositi capitoli.

**Carlo Marazza**  
Direttore

## 2. Organizzazione

### 2.1 Organigramma



### 2.2 Commissione di vigilanza

La Commissione di vigilanza della Cassa cantonale di compensazione AVS, composta da 5 membri e 2 supplenti, è nominata dal Consiglio di Stato. La composizione è la seguente:

Presidente: Patrizia Pesenti, Direttrice Dipartimento della sanità e della socialità.

Membri: Dario Ghisletta  
Dario Giudici  
Attilio Grandi  
Giorgio Pellanda

Supplenti: Ennio Jorio  
Sandro Lombardi

### 2.3 Collaboratori

Al 31 dicembre 2002 i collaboratori dell'Istituto delle assicurazioni sociali erano 204, per un totale di 186.7 unità a tempo pieno.

### 2.4 Agenzie AVS

Esiste un'agenzia AVS in ogni comune del Cantone.

### **3. Prima revisione della Legge sugli assegni di famiglia (LAF)**

Il 17 dicembre 2002 il Consiglio di Stato ha deciso l'entrata in vigore della prima revisione della Legge sugli assegni di famiglia dell'11 giugno 1996, accolta dal Gran Consiglio il 26 giugno 2002, ed ha approvato il relativo regolamento di applicazione.

Il 1° gennaio 2003 sono entrate in vigore le modifiche della legge e del regolamento di applicazione che concernono gli assegni ordinari (assegno di base e di formazione di fr. 183.- mensili), gestiti dalle varie casse per gli assegni familiari (cantonale e professionale).

Le modifiche della legge e del regolamento di applicazione che concernono gli assegni di complemento (assegno integrativo e di prima infanzia) sono entrate, per contro, in vigore il 1° febbraio 2003, simultaneamente all'entrata in vigore della Legge sull'armonizzazione e il coordinamento delle prestazioni sociali del 5 giugno 2000 (Laps).

Queste sono le innovazioni principali della prima revisione, che interessano gli assegni ordinari.

- La custodia del figlio non è più necessaria per poter beneficiare degli assegni ordinari; determinante è soltanto la condizione di salariato dei genitori.
- È stato introdotto il principio della libera scelta dell'assegno se i genitori salariati esercitano un'attività; rispetto ad oggi, quindi, il genitore che ha diritto all'assegno in via prioritaria verrà determinato dagli stessi genitori.
- Il pagamento dell'assegno mensile può essere fatto a chi cura il figlio, a semplice richiesta motivata; non è più necessario che il richiedente (ad esempio la madre separata) dimostri che il titolare del diritto (ad esempio il padre) non impiega l'assegno per lo scopo cui esso è destinato.
- Se il figlio risiede all'estero e in uno Stato non UE (stato terzo), l'importo dell'assegno verrà riferito (in genere ridotto) al costo della vita dello Stato di residenza.
- È stata introdotta una base legale esplicita che permette alle Casse per gli assegni familiari di promuovere l'azione di risarcimento-danni nei confronti del datore di lavoro (in particolare amministratori di società fallite o escusse), in caso di mancato pagamento dei contributi per il finanziamento degli assegni ordinari; ciò in analogia a quanto prevede l'AVS per i contributi di diritto federale.
- Sono state introdotte delle disposizioni che coordinano la nostra legge sugli assegni familiari con quelle degli altri Cantoni; c'è pure un rinvio al diritto europeo, in virtù dell'Accordo sulla libera circolazione delle persone.

## 4. Armonizzazione e coordinamento delle prestazioni sociali

### 4.1 Di cosa si tratta

L'armonizzazione si prefigge di garantire il minimo vitale a tutte le economie domestiche del Cantone, evitando per quanto possibile il ricorso all'assistenza.

Questo scopo è raggiunto attraverso un insieme di 8 prestazioni, di competenza cantonale, armonizzate e/o coordinate, che si riferiscono a parametri comuni: unità di riferimento, reddito disponibile residuale, soglia di intervento, regole di calcolo.

E' stato realizzato un riordino della legislazione in materia di prestazioni finanziarie a favore di persone di condizioni economiche modeste, attraverso la definizione di criteri comuni di accesso ed erogazione delle prestazioni.

Due i criteri sui quali si basa il coordinamento:

- **Unità economica di riferimento:** ossia la cerchia di persone che è da considerare per il calcolo delle prestazioni, tenendo presente che ogni individuo può fare parte di una sola unità economica di riferimento;
- **Reddito disponibile residuale:** ossia il reddito disponibile dell'unità di riferimento al momento dell'inoltro della richiesta ottenuto sottraendo dalla somma dei redditi computabili (redditi da lavoro, rendite, ecc.) la somma delle spese computabili (spesa per l'alloggio, oneri AVS/AI/IPG, ecc); se il reddito ottenuto si situa al di sotto della soglia di reddito scatta la prestazione sociale, in ordine di priorità. Questa definizione, riconosciuta dagli autori degli studi sulla povertà, riflette il reale potere d'acquisto dell'economia domestica.

### 4.2 Prestazioni interessate

La Laps riguarda le seguenti prestazioni sociali, in ordine di priorità:

- La partecipazione al premio dell'assicurazione contro le malattie
- L'aiuto allo studio
- L'assegno di studio
- L'assegno complementare per il perfezionamento e la riqualifica professionale
- L'indennità straordinaria ai disoccupati ex indipendenti
- L'assegno familiare integrativo
- L'assegno di prima infanzia
- Le prestazioni assistenziali

Le prestazioni sono erogate secondo un ordine di priorità che pone il ricorso all'assistenza quale ultima risorsa.

**La Laps non riguarda** le prestazioni sociali federali (ad esempio le prestazioni complementari AVS/AI), che continueranno ad essere gestite, per quanto di loro competenza, dalle attuali Agenzie comunali AVS. In futuro si prospetta la regionalizzazione delle agenzie AVS usufruendo dell'organizzazione Laps.

### 4.3 Come funziona

#### 4.3.1 Un'organizzazione a quattro livelli

- Il Comune di domicilio.
- 13 sportelli regionali Laps: Agno, Bellinzona, Biasca, Capriasca, Chiasso, Giubiasco, Locarno, Losone, Lugano, Massagno, Mendrisio, Paradiso e Viganello, ai quali fanno capo i comuni del rispettivo comprensorio.



- Gli Uffici cantonali: Istituto delle assicurazioni sociali, Ufficio dell'assicurazione malattia, Ufficio delle prestazioni, Ufficio delle borse di studio e dei sussidi, Ufficio delle misure attive, Ufficio del sostegno sociale e dell'inserimento.
- L'Istituto delle assicurazioni sociali: il Servizio centrale delle prestazioni sociali (SCPS) è l'unità di coordinamento della Laps.

#### **4.3.2 Gli sportelli**

Lo sportello è la "bucallettera elettronica" presso uno dei 13 Comuni. Presso lo sportello regionale Laps il cittadino inoltra la domanda all'ufficio competente assistito da un operatore qualificato per rendere più veloce l'inoltro "on line" al Cantone delle richieste di prestazioni sociali.

La gestione della procedura avviene tramite un sistema informatico che collega tutti gli uffici coinvolti.

La regionalizzazione degli sportelli periferici permette una professionalizzazione della procedura di accertamento dell'unità di riferimento, del reddito e dell'inoltro delle domande (tramite la rete informatica) e della documentazione di certificazione (per posta).

## 5. Cassa cantonale di compensazione AVS/AI/IPG

### 5.1 Contributi AVS/AI/IPG

#### 5.1.1 Affiliati secondo il tipo, dal 1996

	1996	1997	1998	1999	2000	2001	2002
<b>Totale</b>	<b>47'632</b>	<b>51'149</b>	<b>54'900</b>	<b>56'730</b>	<b>58'600</b>	<b>60'434</b>	<b>61'893</b>
Indipendenti e indipendenti con salariati	12'937	12'806	13'133	13'058	13'249	13'176	12'602
Solo datori di lavoro	12'730	13'099	13'527	13'904	14'463	14'775	15'576
Economie domestiche	2'818	2'915	2'995	2'862	2'882	3'041	3'307
Persone giuridiche che non occupano salariati	6'602	6'985	7'317	7'790	8'084	8'654	9'059
Persone senza attività lucrativa	12'401	15'197	17'776	18'939	19'727	20'585	21'145
Salariati il cui datore di lavoro non è tenuto a pagare i contributi	144	147	152	177	195	203	204

#### 5.1.2 Contributi AVS/AI/IPG/AD fatturati secondo il tipo, dal 1997

	1997	1998	1999	2000	2001	2002
<b>Totale</b>	<b>608'730'888</b>	<b>602'906'154</b>	<b>628'843'674</b>	<b>651'138'6260</b>	<b>683'217'254</b>	<b>719'240'897</b>
Indipendenti e PSAL <sup>1</sup>	73'307'869	68'710'526	74'225'104	65'598'942	69'260'176	70'945'240
Paritetici <sup>2</sup>	417'182'534	415'957'772	432'716'835	456'244'754	476'989'883	504'550'792
Assicurazione disoccupazione	118'240'485	118'237'856	121'901'735	129'294'930	136'967'195	143'744'865

<sup>1</sup> Contributi personali degli indipendenti, delle persone senza attività lucrativa e degli assicurati il cui datore di lavoro non è sottoposto all'obbligo contributivo

<sup>2</sup> Contributi paritetici del 10,1% sui salari

#### 5.1.3 Contributi AVS/AI/IPG/AD scaduti secondo il tipo, dal 1999

	1999		2000		2001		2002	
	N.	Importo	N.	Importo	N.	Importo	N.	Importo
<b>Totale contributi scaduti</b>	<b>16'912</b>	<b>59'738'633</b>	<b>13'927</b>	<b>61'903'240</b>	<b>17'444</b>	<b>74'489'056</b>	<b>16'579</b>	<b>72'645'077</b>
Dilazioni	2'241	15'361'620	2'277	18'544'310	1'950	21'656'684	2'092	19'164'412
Precetti	14'229	35'984'558	11'101	34'965'113	14'918	46'553'248	13'854	42'621'370
Compensazioni	185	412'588	285	539'116	353	546'390	383	699'370
Fallimenti, concordati, moratorie	257	7'979'867	264	7'854'701	223	5'732'736	250	10'159'926
Attestati di carenza beni	1'895	7'339'204	4'139	14'001'715	3'442	9'445'894	3'305	7'965'197
Decisioni di risarcimento danni <sup>1</sup>	228	4'687'473	226	4'742'449	190	4'985'888	200	4'600'092

<sup>1</sup> Art. 52 LAVS

## 5.2 Prestazioni

### 5.2.1 Beneficiari di rendite ordinarie e straordinarie dell'assicurazione vecchiaia e superstiti (AVS) secondo il tipo, dal 1998

	1998		1999		2000		2001		2002	
	Ordinaria	Straordinaria	Ordinaria	Straordinaria	Ordinaria	Straordinaria	Ordinaria	Straordinaria	Ordinaria	Straordinaria
<b>Totale</b>	<b>39'915</b>	<b>215</b>	<b>40'803</b>	<b>178</b>	<b>41'539</b>	<b>129</b>	<b>41'923</b>	<b>96</b>	<b>42'707</b>	<b>81</b>
Semplice di vecchiaia	24'694	170	26'852	139	28'428	101	37'796	76	38'703	64
Vecchiaia per coniugi <sup>1</sup>	11'467	2	10'168	2	9'310					
Per vedova/vedovo	1'491	1	1'522	1	1'544	1	1'660	1	1'682	1
Completiva per la moglie	1'144		1'088		1'029		1'256		1'086	
Semplice per orfano	782	40	801	35	830	26	852	18	857	15
Doppia per orfano	12	1	10	1	9	1	6	1	6	1
Completiva semplice per figlio	323	1	359		385		353		373	
Completiva doppia per figlio	2		3		4					

<sup>1</sup> Con la conclusione della 10a revisione AVS, tutti i beneficiari della rendita d'anzianità per coniugi sono stati trasferiti d'ufficio, dal 1° gennaio 2001, nel nuovo diritto e ricevono ora una rendita individuale

### 5.2.2 Beneficiari di rendite ordinarie e straordinarie dell'assicurazione invalidità (AI) secondo il tipo, dal 1998

	1998		1999		2000		2001		2002	
	Ordinaria	Straordinaria	Ordinaria	Straordinaria	Ordinaria	Straordinaria	Ordinaria	Straordinaria	Ordinaria	Straordinaria
<b>Totale</b>	<b>12'708</b>	<b>1'257</b>	<b>13'271</b>	<b>1'287</b>	<b>13'560</b>	<b>1'306</b>	<b>14'023</b>	<b>1'353</b>	<b>14'969</b>	<b>1'382</b>
Intera semplice	5'026	1058	5'459	1'093	5'584	1'117	6'142	1'148	6'565	1'181
Mezza semplice	1'778	88	1'888	80	1'967	78	2'054	80	2'154	74
1/4 semplice	162	12	166	11	174	8	170	8	168	8
Intera per coniugi <sup>1</sup>	644	8	462	6	352	6		3		3
Mezza per coniugi <sup>1</sup>	58				40					
Intera completiva moglie/marito	1'801	13	1'863	13	1'852	13	1'924	17	2'054	18
Mezza completiva moglie/marito	667	4	700	4	751	5	790	5	852	5
1/4 completiva moglie/marito	64	1	68	1	76	1	77	1	70	1
Intera completiva figli	1'513	50	1'634	61	1'682	61	1'863	71	2'043	75
Mezza completiva figli	789	17	868	14	929	14	918	18	986	14
1/4 completiva figli	85		75		73		77		71	
Completiva doppia figli	102	6	73	4	69	3	6	2	5	3
Mezza completiva doppia figli	17		13		9		2		1	
1/4 completiva doppia figli	2		2		2					

<sup>1</sup> Con la conclusione della 10a revisione AVS, tutti i beneficiari della rendita d'invalidità per coniugi sono stati trasferiti d'ufficio, dal 1° gennaio 2001, nel nuovo diritto e ricevono ora una rendita individuale

### 5.2.3 Beneficiari di assegni per grandi invalidi AVS e AI, dal 1995

	1995	1996	1997	1998	1999	2000	2001	2002
<b>Totale</b>	<b>2'293</b>	<b>2'453</b>	<b>2'570</b>	<b>2'746</b>	<b>2'951</b>	<b>3'092</b>	<b>3'309</b>	<b>3'516</b>
Assegni per grandi invalidi AVS	1'529	1'659	1'761	1'912	2'086	2'213	2'378	2'533
Assegni per grandi invalidi AI	764	794	809	834	865	879	931	983

## 5.2.4 Importi versati ai beneficiari di rendite e di assegni per grandi invalidi AVS e AI secondo il tipo, dal 1996

	1996	1997	1998	1999	2000	2001	2002
<b>Totale</b>	<b>764'282'903</b>	<b>801'901'894</b>	<b>837'971'389</b>	<b>875'744'157</b>	<b>890'615'542</b>	<b>945'762'005</b>	<b>981'238'281</b>
Rendite AVS ordinarie	553'934'165	603'154'765	625'921'695	654'903'639	668'011'341	711'913'289	721'159'313
Rendite AVS straordinarie	23'363'509	3'221'111	2'562'792	2'176'005	1'657'349	1'224'038	981'640
Rendite AI ordinarie	145'920'932	155'147'226	167'584'898	173'998'061	175'025'009	183'177'895	207'446'814
Rendite AI straordinarie	20'876'128	18'227'556	18'312'739	19'085'706	19'351'233	20'468'785	21'454'767
Assegni per grandi invalidi AVS	15'080'029	16'776'681	18'149'384	19'695'302	20'695'616	22'546'436	23'399'323
Assegni per grandi invalidi AI	5'108'140	5'374'555	5'439'881	5'885'444	5'874'994	6'431'562	6'796'424

## 5.2.5 Indennità giornaliera AI: certificati di pagamento e importi versati, dal 1996

	1996	1997	1998	1999	2000	2001	2002
Certificati di pagamento	2'957	2'852	2'934	3'083	3'265	2'815	2'499
Importo delle prestazioni	8'370'786	7'881'173	8'363'966	8'312'169	8'990'251	8'115'490	7'309'793

## 5.2.6 Indennità per perdita di guadagno (IPG): numero di indennità e importi versati, dal 1996

	1996	1997	1998	1999	2000	2001	2002
Indennità pagate	14'792	15'111	14'639	14'883	13'445	13'695	14'045
Importo delle indennità	11'366'520	10'821'014	11'179'378	12'520'183	13'105'259	12'626'450	13'547'678

## 5.2.7 Assegni familiari ai piccoli contadini e ai lavoratori agricoli: beneficiari e importi versati, dal 1998

	1998		1999		2000		2001		2002	
	Benefi- ciari	Importo	Benefi- ciari	Importo	Benefi- ciari	Importo	Benefi- ciari	Importo	Benefi- ciari	Importo
<b>Totale</b>	<b>475</b>	<b>1'179'744</b>	<b>415</b>	<b>1'322'501</b>	<b>428</b>	<b>1'080'328</b>	<b>386</b>	<b>1'193'004</b>	<b>469</b>	<b>1'146'670</b>
Contadini di montagna	73	408'487	95	526'254	145	344'831	97	512'347	98	473'243
Contadini del piano	18	94'888	25	141'455	31	75'908	27	160'649	31	132'315
Lavoratori agricoli (figli)	384	676'369	295	654'792	252	659'589	262	520'008	340	541'112

## 5.2.8 Beneficiari di prestazioni complementari alla rendita AVS secondo il tipo di rendita, dal 1996

	1996	1997	1998	1999	2000	2001	2002
<b>Totale</b>	<b>11'461</b>	<b>11'343</b>	<b>12'039</b>	<b>12'641</b>	<b>12'688</b>	<b>12'722</b>	<b>12'941</b>
Semplice di vecchiaia	8'165	8'223	8'795	9'780	9'969	11'913	12'137
Vecchiaia per coniugi <sup>1</sup>	2'826	2'586	2'650	2'147	1'991		
Per vedova/vedovo	204	220	257	307	321	355	352
Compleativa per la moglie	146	156	163	176	163	191	177
Semplice per orfano	81	103	118	168	178	198	210
Doppia per orfano	4	4	2	4	3	3	3
Compleativa semplice per figlio	33	49	54	59	63	62	62
Compleativa doppia per figlio	2	2					

<sup>1</sup> Con la conclusione della 10a revisione AVS, tutti i beneficiari della rendita d'anzianità per coniugi sono stati trasferiti d'ufficio, dal 1° gennaio 2001, nel nuovo diritto e ricevono ora una rendita individuale

## 5.2.9 Beneficiari di prestazioni complementari alla rendita AI secondo il tipo di rendita, dal 1996

	1996	1997	1998	1999	2000	2001	2002
<b>Totale</b>	<b>3'023</b>	<b>3'328</b>	<b>3'849</b>	<b>4'323</b>	<b>4'650</b>	<b>5'031</b>	<b>5'478</b>
Intera semplice	1'962	2'068	2'330	2'618	2'793	3'124	3'290
Mezza semplice	286	297	357	442	490	543	603
Intera per coniugi <sup>1</sup>	130	209	178	127	88	2	2
Mezza per coniugi <sup>1</sup>	8	15	16	20	18		
Intera completiva moglie	258	274	329	356	376	398	435
Mezza completiva moglie	64	67	95	106	128	136	154
Intera completiva figli	187	247	347	435	505	590	699
Mezza completiva figli	84	106	155	189	222	232	292
Completiva doppia figli	33	33	32	22	27	4	2
Mezza completiva doppia figli	11	12	10	8	5	2	1

<sup>1</sup> Con la conclusione della 10a revisione AVS, tutti i beneficiari della rendita d'anzianità per coniugi sono stati trasferiti d'ufficio, dal 1° gennaio 2001, nel nuovo diritto e ricevono ora una rendita individuale

## 5.2.10 Importi versati ai beneficiari di prestazioni complementari alla rendita AI e AVS, dal 1996

	1996	1997	1998	1999	2000	2001	2002
<b>Totale</b>	<b>121'005'244</b>	<b>126'685'115</b>	<b>141'881'175</b>	<b>130'088'386</b>	<b>130'392'398</b>	<b>130'535'843</b>	<b>149'520'922</b>
Prestazioni complementari all'AVS	92'234'941	94'909'872	104'780'656	93'304'240	92'288'567	89'820'709	99'909'137
Prestazioni complementari all'AI	28'770'303	31'775'243	37'100'519	36'784'146	38'103'831	40'715'134	49'611'785

La diminuzione dell'importo per gli anni 1999, 2000 e 2001 è dovuta in gran parte alla presa a carico completa del premio dell'assicurazione malattia obbligatoria mediante il sussidio individuale.

## 5.3 Assicurazione contro le malattie

### 5.3.1 Assicurati e sussidi versati, dal 1999

	1999		2000		2001		2002	
	Assi- curati	Sussidi	Assi- curati	Sussidi	Assi- curati	Sussidi	Assi- curati	Sussidi
<b>Totale</b>	<b>309'091</b>	<b>139'465'486</b>	<b>305'961</b>	<b>146'546'374</b>	<b>316'432</b>	<b>145'894'357</b>	<b>321'687</b>	<b>153'487'156</b>
Totale sussidiati	64'956	80'984'720	65'890	84'844'730	64'871	82'356'994	67'130	93'526'841
Persone sole	22'896	35'728'818	22'995	37'179'330	22'616	34'545'642	23'014	40'059'075
Famiglie	26'052	36'608'268	26'441	38'513'078	25'994	38'455'960	26'977	42'741'577
Primo figlio	8'263	3'153'426	8'608	3'530'477	8'523	3'637'367	9'016	4'179'832
Secondo figlio e successivi <sup>1</sup>	6'425	4'572'473	6'510	4'679'908	6'496	4'819'774	6'867	5'537'106
Secondo figlio e successivi	786	552'305	761	542'143	744	543'939	726	587'452
Terzo figlio e successivi	534	369'430	575	399'794	498	354'312	531	421'799
Beneficiari PC AVS/AI	17'634	52'145'987	17'991	54'099'871	18'317	57'157'494	19'096	54'056'440
Assicurati indigenti/ACB		6'334'779		7'601'773		6'379'869		5'903'875
Non sussidiati	226'501		222'080		233'244		235'461	
Adulti	185'440		181'962		191'367		193'666	
Minorenni	41'061		40'118		41'877		41'795	

<sup>1</sup> Per le famiglie sussidiate

## 6. Cassa cantonale assegni familiari

### 6.1 Assegno di base e assegno per giovani in formazione

Ricordiamo che questi assegni sono entrati in vigore il 1° gennaio 1998.

Da segnalare che, sempre dal 1° gennaio 1998, tutti gli enti pubblici sono affiliati alla Cassa cantonale per gli assegni familiari.

#### 6.1.1 Datori di lavoro affiliati, numero figli, assegni versati e contributi prelevati, dal 1998

	1998	1999	2000	2001	2002 <sup>1</sup>
Datori di lavoro affiliati	17'911	18'093	18'620	19'475	21'033
Numero di figli	29'214	35'395	35'190	36'836	37'552
Assegni versati	64'154'563	77'727'193	77'279'209	80'892'208	82'464'530
Contributi versati dai datori di lavoro	74'905'800	93'805'611	99'914'044	105'231'208	94'199'222
Massa salariale	3'745'290'000	4'690'280'550	4'995'702'150	5'261'560'400	

<sup>1</sup> Alcuni dati dell'anno 2002 non sono ancora disponibili

### 6.2 Assegno integrativo e assegno di prima infanzia

Ricordiamo che la legge sugli assegni di famiglia è entrata in vigore, per la parte riguardante l'assegno integrativo e l'assegno di prima infanzia, il 1° luglio 1997.

#### 6.2.1 Richieste di assegno integrativo (AFI) e di prima infanzia (API), dal 1997

	1997	1998	1999	2000	2001	2002
<b>Totale richieste</b>	<b>991</b>	<b>2'920</b>	<b>2'660</b>	<b>2'737</b>	<b>3'060</b>	<b>2'920</b>
Accolte	440	1'427	1'675	1'896	1'916	1'933
Rifiutate	551	1'493	985	841	1'144	987
Per condizioni di legge	257	402	212	117	140	180
Per condizioni economiche	294	1'091	773	724	1'004	807
<b>Di cui anche API</b>	<b>316</b>	<b>1'059</b>	<b>1'122</b>	<b>1'049</b>	<b>1'282</b>	<b>1'100</b>
Accolte	108	236	392	346	323	337
Rifiutate	208	823	730	703	959	763
Per condizioni di legge	104	147	90	55	72	63
Per condizioni economiche	104	676	640	648	887	700

#### 6.2.2 Importi versati ai beneficiari di assegno integrativo (AFI) e di prima infanzia (API), dal 1997

	1997	1998	1999	2000	2001	2002
<b>Totale</b>	<b>1'786'710</b>	<b>13'733'121</b>	<b>20'487'331</b>	<b>22'234'740</b>	<b>24'712'300</b>	<b>23'766'909</b>
Assegno integrativo	1'505'436	11'080'855	16'229'395	17'431'376	19'335'567	18'665'946
Assegno di prima infanzia	281'264	2'652'266	4'257'936	4'803'364	5'376'733	5'100'963

## 7. Cassa cantonale assicurazione contro la disoccupazione

### 7.1.1 Beneficiari, aziende e importi versati, secondo il tipo, dal 1999

	1999			2000			2001			2002		
	Bene- ficiari	Azien- de	Importo	Bene- ficiari	Azien- de	Importo	Bene- ficiari	Azien- de	Importo	Bene- ficiari	Azien- de	Importo
<b>Totale</b>	<b>2'976</b>	<b>509</b>	<b>53'207'750</b>	<b>2'304</b>	<b>310</b>	<b>31'552'027</b>	<b>2'306</b>	<b>228</b>	<b>30'823'674</b>	<b>3086</b>	<b>291</b>	<b>44'616'189</b>
Disoccupazione <sup>1</sup>	1'685		16'788'172	1'484		16'360'307	1'497		15'336'218	1915		25'174'059
Orario ridotto		62	1'895'736		48	627'808		37	685'276		82	3'555'364
Intemperie		44	578'671		46	782'359		67	871'516		39	711'545
Insolvenza <sup>2</sup>	739	150	6'624'917	359	117	2'559'759	386	124	3'195'024	545	119	4'532'127
Misure preventive	552		3'499'661	461		930'683	423		688'643	626		796'644
Costi progetto <sup>3</sup>		253	23'820'593		99	10'291'111		170	10'046'997		51	9'846'450

<sup>1</sup> Totale e parziale

<sup>2</sup> Dati riferiti a tutto il Cantone (l'indennità di insolvenza è compito delle Casse cantonali)

<sup>3</sup> Costi rimborsati ad organizzatori di corsi di formazione o riformaione per programmi occupazionali (dati riferiti a tutto il Cantone)

## 8. Ufficio dell'assicurazione invalidità

### 8.1.1 Decisioni emanate, dal 1995

	1995	1996	1997	1998	1999	2000	2001	2002
<b>Totale</b>	<b>11'073</b>	<b>11'318</b>	<b>11'127</b>	<b>11'988</b>	<b>11'012</b>	<b>11'820</b>	<b>11'845</b>	<b>10'496</b>
Rendite accordate	1'295	1'314	1'207	1'203	1'131	1'057	1'412	2'101
Decisioni con riesame dopo 360 giorni	96	101	84	99	88	51	62	72
Domande di rendita respinte	294	343	223	233	192	272	265	396
Provvedimenti sanitari								
Concessi	691	649	607	641	683	481	432	357
Respinti	123	161	82	107	126	137	158	114
Sussidi per l'istruzione scolastica speciale								
Concessi	186	156	234	85	72	78	82	5
Respinti	2	6	10	8	5	3	4	3
Provvedimenti d'ordine professionale	62	123	61	60	46	72	34	56
Aiuto in capitale		2	2	1				
Mezzi ausiliari AI								
Accolti	308	214	365	368	391	224	218	198
Respinti	11	17	27	31	45	21	47	67
Altre decisioni	153	111	126	67	45	13	11	
Ulteriori decisioni emanate <sup>1</sup>	7'852	8'121	8'099	9'085	8'188	9'411	9'120	7'127

<sup>1</sup>Rappresentano tutte le decisioni effettuate a favore di persone che hanno già beneficiato in passato di qualunque prestazione AI

### 8.1.2 Mezzi ausiliari AVS e assegni per grandi invalidi AVS, dal 1995

	1995	1996	1997	1998	1999	2000	2001	2002
Mezzi ausiliari AVS								
Domande inoltrate	1'287	1'382	1'425	1'464	1'470	1'648	1'434	1'584
Decisioni	1'227	1'307	1'476	1'425	1'526	1'532	1'488	1'249
Assegni per grandi invalidi AVS								
Domande accolte	735	783	891	983	1'056	1'140	1'102	1'291
Domande respinte	124	161	161	138	81	153	138	156

### 8.1.3 Fatture relative ai fornitori di prestazioni, dal 1995

	1995	1996	1997	1998	1999	2000	2001	2002
Preavvisi di pagamento	29'855	32'539	33'237	34'909	36'005	32'255	42'954	40'775
Importo delle fatture	36'621'942	38'629'993	40'729'907	39'216'998	38'929'958	36'391'978	51'872'592	49'267'391



## 9. Spese di amministrazione

TESTO	TOTALE IAS	Cassa di compensazione AVS								Ufficio AI	
		AVS	Regres- so con- tro terzi respon- sabili	Prestazioni comple- mentari	Assicura- zione malattia	Assegni di fami- glia (base e di for- mazione)	Assegni di fami- glia (integra- tivo e di prima infanzia)	Servizio centrale presta- zioni sociali	Cassa disoccupa- zione	Assicura- zione invalidità	Servizio medico regionale
<b>Costi del personale</b>	<b>15'886'103</b>	<b>4'757'641</b>	<b>208'701</b>	<b>1'088'243</b>	<b>1'647'142</b>	<b>1'039'844</b>	<b>586'631</b>	<b>256'622</b>	<b>906'850</b>	<b>4'415'529</b>	<b>978'900</b>
Salari	13'410'812	4'015'164	173'555	928'132	1'406'619	876'858	498'675	217'325	761'511	3'711'110	821'863
Oneri Sociali	2'252'859	664'371	29'875	155'011	228'629	144'929	82'025	35'421	132'616	634'115	145'867
Trasferte e altre spese	173'692	65'445	3'339	2'076	7'041	15'382	4'355	3'329	7'870	56'225	8'630
Formazione e perfezionamento	18'740	2'691	1'577	644	1'033	570	336	117	4'853	5'519	1'400
Quota parte fattura gestione salari	30'000	9'970	355	2'380	3'820	2'105	1'240	430	0	8'560	1'140
<b>Costi per beni e servizi</b>	<b>838'492</b>	<b>460'718</b>	<b>4'392</b>	<b>37'917</b>	<b>75'897</b>	<b>18'309</b>	<b>42'708</b>	<b>4'118</b>	<b>38'799</b>	<b>141'849</b>	<b>13'785</b>
Materiale e stampati	325'819	148'894	2'353	7'485	53'511	3'370	24'096	2'653	11'114	70'638	1'705
Manutenzione mobili e macchine	41'442	9'970	360	1'188	9'165	1'083	620	216	620	13'742	4'478
Ammortamento mobili e macchine	297'418	272'600	0	0	0	0	0	0	0	24'818	0
Affitto mobili e macchine	5'000	0	0	0	0	0	0	0	0	5'000	0
Telefono	91'111	25'463	1'543	5'877	10'137	4'867	4'480	1'084	7'058	23'103	7'499
Spese postali	77'702	3'791	136	23'367	3'084	8'989	13'512	165	20'007	4'548	103
<b>Costi informatica</b>	<b>3'681'716</b>	<b>2'702'931</b>	<b>7'418</b>	<b>84'215</b>	<b>71'170</b>	<b>480'904</b>	<b>81'434</b>	<b>8'124</b>	<b>30'130</b>	<b>207'833</b>	<b>7'557</b>
Manutenzione sistema informatico	1'183'905	761'711	6'366	78'220	66'973	74'644	22'821	7'650	30'130	127'833	7'557
Licenze programmi informatici	114'673	18'182	1'052	4'935	4'197	4'365	1'468	474	0	80'000	0
Sviluppo applicativo	2'383'138	1'923'038	0	1'060	0	401'895	57'145	0	0	0	0
<b>Costi dei locali e dell'immobile</b>	<b>1'428'014</b>	<b>541'698</b>	<b>21'735</b>	<b>99'626</b>	<b>156'098</b>	<b>84'383</b>	<b>56'939</b>	<b>19'332</b>	<b>72'406</b>	<b>310'694</b>	<b>65'103</b>
Affitto	1'158'355	436'600	17'800	81'060	128'250	69'500	46'950	15'800	57'915	253'080	51'400
Pulizia, risc., illuminazione	269'659	105'098	3'935	18'566	27'848	14'883	9'989	3'532	14'491	57'614	13'703
<b>Prestazioni servizi da parte terzi</b>	<b>1'239'584</b>	<b>869'608</b>	<b>0</b>	<b>171'984</b>	<b>0</b>	<b>114'773</b>	<b>50'874</b>	<b>0</b>	<b>0</b>	<b>12'765</b>	<b>19'580</b>
Indennità alle agenzie comunali	577'200	366'349	0	87'619	0	77'518	45'714	0	0	0	0
Indennità amministrazioni fiscali	140'000	140'000	0	0	0	0	0	0	0	0	0
Spese revisione datori di lavoro	13'988	10'673	0	0	0	2'255	1'060	0	0	0	0
Spese revisione Isp. delle finanze	65'000	41'080	0	9'820	0	10'000	4'100	0	0	0	0
Indennità per servizi da terzi	443'396	311'506	0	74'545	0	25'000	0	0	0	12'765	19'580
<b>Costi amministrativi diversi</b>	<b>524'634</b>	<b>300'522</b>	<b>817</b>	<b>64'009</b>	<b>14'311</b>	<b>56'622</b>	<b>31'741</b>	<b>1'508</b>	<b>3'805</b>	<b>50'589</b>	<b>710</b>
Premi assicurazione	17'793	5'638	202	1'350	2'163	1'190	703	245	815	4'844	643
Spese esecutive	364'790	232'321	0	55'585	0	49'173	27'347	0	364	0	0
Altre spese	142'051	62'563	615	7'074	12'148	6'259	3'691	1'263	2'626	45'745	67
<b>Altri costi CC AF</b>	<b>64'009</b>					<b>64'009</b>					
<b>TOTALE SPESE</b>	<b>23'662'552</b>	<b>9'633'118</b>	<b>243'063</b>	<b>1'545'994</b>	<b>1'964'618</b>	<b>1'858'844</b>	<b>850'327</b>	<b>289'704</b>	<b>1'051'990</b>	<b>5'139'259</b>	<b>1'085'635</b>
<b>Percentuale del totale</b>	100.00%	40.71%	1.03%	6.53%	8.30%	7.86%	3.59%	1.22%	4.45%	21.72%	4.59%