

Repubblica e Cantone Ticino
Dipartimento della sanità e della socialità

Istituto delle assicurazioni sociali

**Cassa cantonale
di compensazione AVS/AI/IPG**

**Cassa cantonale
per gli assegni familiari**

**Cassa cantonale
di assicurazione contro la disoccupazione**

Ufficio dell'assicurazione invalidità

Ufficio dell'assicurazione malattia

			Rendiconto 2003
--	--	--	------------------------



Istituto delle assicurazioni sociali
Via Canonico Ghiringhelli 15a
6501 Bellinzona

www.iasticino.ch

Telefono (091) 821 91 11
Fax (091) 821 92 99
E-mail ias@ias.ti.ch

Indice

1. Generalità	1
2. Organizzazione.....	2
2.1 Organigramma	2
2.2 Commissione di vigilanza.....	2
2.3 Collaboratori.....	2
2.4 Agenzie AVS.....	2
3. Legge federale sulla parte generale del diritto delle assicurazioni sociali.....	3
3.1 Scopo	3
3.2 Procedura di opposizione.....	3
3.3 Interessi di mora nell'ambito delle prestazioni.....	3
4. 4a revisione della Legge sull'assicurazione per l'invalidità (LAI)	4
4.1 Il consolidamento finanziario	4
4.2 Adattamento delle prestazioni	4
4.3 Rafforzamento delle possibilità di indagine, di intervento e di informazione	5
5. Cassa cantonale di compensazione AVS/AI/IPG.....	6
5.1 Contributi AVS/AI/IPG	6
5.2 Prestazioni	7
5.3 Assicurazione contro le malattie.....	9
6. Cassa cantonale assegni familiari.....	10
6.1 Assegno di base e assegno per giovani in formazione.....	10
6.2 Assegno integrativo e assegno di prima infanzia.....	10
7. Cassa cantonale assicurazione contro la disoccupazione	11
8. Ufficio dell'assicurazione invalidità	12
9. Spese di amministrazione	13

1. Generalità

L'anno 2003 è stato caratterizzato, a livello cantonale, dall'entrata in vigore della prima revisione della Legge sugli assegni di famiglia e della Legge sull'armonizzazione e sul coordinamento delle prestazioni sociali (entrate in vigore rispettivamente il 1° gennaio ed il 1° febbraio), di cui abbiamo parlato in modo approfondito nel rendiconto dello scorso anno.

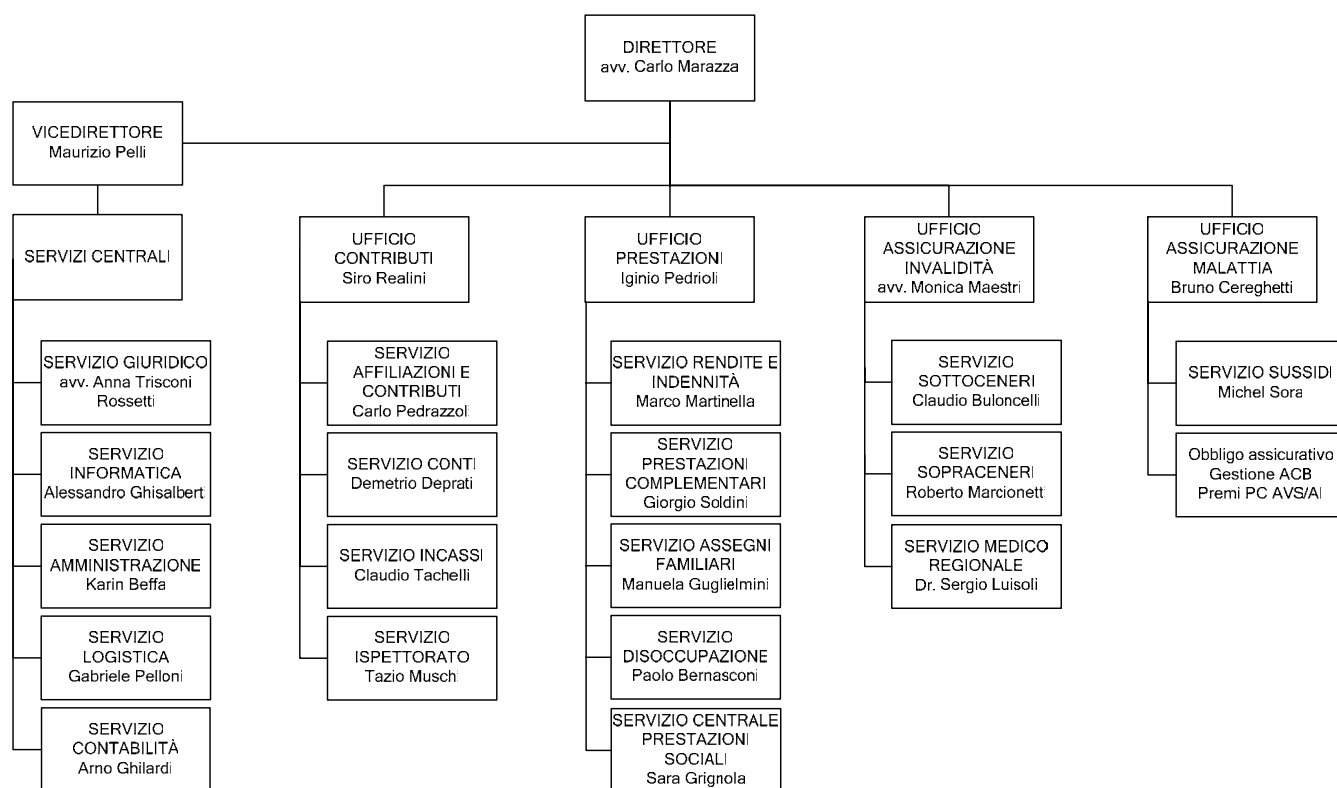
A livello federale segnaliamo l'entrata in vigore, il 1° gennaio, della Legge federale sulla parte generale del diritto delle assicurazioni sociali (LPGA, a cui dedichiamo un capitolo di approfondimento), che ha comportato un intenso lavoro di adeguamento delle procedure e di formazione del personale. La procedura di opposizione ha certamente aumentato il carico di lavoro.

Per quanto riguarda l'Ufficio cantonale AI, i lavori si sono concentrati sulla preparazione dell'entrata in vigore della 4a revisione della Legge, i cui contenuti vengono spiegati in un apposito capitolo.

Carlo Marazza
Direttore

2. Organizzazione

2.1 Organigramma



2.2 Commissione di vigilanza

La Commissione di vigilanza della Cassa cantonale di compensazione AVS, composta da 5 membri e 2 supplenti, è nominata dal Consiglio di Stato. La composizione, dal 1° luglio 2004, è la seguente:

Presidente: Patrizia Pesenti, Direttrice Dipartimento della sanità e della socialità.

Membri: Renzo Ambrosetti
Dario Giudici
Sandro Lombardi
Laura Sadis

Supplenti: Claudio Suter
Consuelo Allidi

2.3 Collaboratori

Al 31 dicembre 2003 i collaboratori dell'Istituto delle assicurazioni sociali erano 215, per un totale di 197.7 unità a tempo pieno.

2.4 Agenzie AVS

Esiste un'agenzia AVS in ogni comune del Cantone.

3. Legge federale sulla parte generale del diritto delle assicurazioni sociali

3.1 Scopo

La legislazione federale in materia di assicurazioni sociali consiste in numerose leggi specifiche. Con l'entrata in vigore della LPGA tali leggi si trovano riunite sotto un unico tetto.

Le disposizioni della LPGA mirano in primo luogo a uniformare le procedure sinora disciplinate in maniera divergente nelle diverse assicurazioni sociali.

La LPGA introduce anche alcune innovazioni ed estende agli altri settori l'applicazione di regolamentazioni finora vigenti solo in singoli settori. La LPGA ha reso necessari l'emanazione di una nuova ordinanza d'esecuzione e l'adeguamento di tutta una serie di ordinanze esistenti nei diversi rami delle assicurazioni sociali. Qui di seguito si illustrano nel dettaglio due importanti innovazioni nell'ambito del 1° pilastro.

3.2 Procedura di opposizione

L'introduzione generalizzata della procedura di opposizione costituisce un aspetto cruciale della LPGA. Tale innovazione è ispirata alla procedura di opposizione già conosciuta nell'ambito dell'assicurazione malattie, dell'assicurazione contro gli infortuni e dell'assicurazione militare.

Contro le decisioni concernenti contributi o prestazioni che vengono prese da una cassa di compensazione AVS, da un ufficio AI o da un organo di esecuzione PC si può fare opposizione, entro 30 giorni, presso lo stesso servizio che le ha notificate. Le persone interessate dalla decisione possono scegliere se inoltrare l'opposizione in forma scritta o presentarsi personalmente al servizio che ha preso la decisione e fare opposizione in forma orale. Si può interporre ricorso al tribunale delle assicurazioni competente soltanto contro le decisioni su opposizione. L'introduzione generalizzata della procedura di opposizione porterà in primo luogo a uno sgravio dei tribunali, in quanto una parte consistente delle controversie potrà già essere risolta durante tale procedura.

3.3 Interessi di mora nell'ambito delle prestazioni

Con la LPGA viene introdotto anche l'obbligo di pagare interessi di mora sulle prestazioni. Contrariamente al settore dei contributi, nell'ambito delle prestazioni tale obbligo vigeva solo a titolo eccezionale. Le persone che al momento di chiedere prestazioni si sono pienamente attenute all'obbligo di collaborare riceveranno d'ora in poi interessi di mora se tra la nascita del diritto e il pagamento delle prestazioni trascorrono più di 24 mesi. Se una persona si annuncia con ritardo, il diritto agli interessi di mora prende tuttavia inizio al più presto 12 mesi dopo la presentazione della domanda. Questo nuovo disciplinamento relativo agli interessi di mora acquisisce una rilevanza pratica soprattutto nell'ambito dell'AI.

Grazie a questa nuova regolamentazione si intende migliorare la posizione giuridica delle persone assicurate che, pur essendosi comportate correttamente dal profilo procedurale, devono attendere un periodo sproporzionato prima di ricevere le prestazioni cui hanno diritto. Gli interessi di mora fungeranno da compensazione per il danno venutosi a creare in seguito al ritardo nel pagamento. Se la persona assicurata ha già ricevuto anticipi da terzi, non vengono concessi interessi di mora su crediti di compensazione da parte di terzi o di altri assicuratori sociali.

4. 4a revisione della Legge sull'assicurazione per l'invalidità (LAI)

La legge sull'assicurazione invalidità (LAI) è entrata in vigore nel 1960. Dalla sua introduzione vi sono state diverse revisioni legislative. Una delle più importanti è stata la 3a revisione che ha permesso la creazione degli Uffici AI cantonali. Malgrado i numerosi cambiamenti, il legislatore non ha mai trascurato il principio fondamentale della legge: **la (re)integrazione prevale sulla rendita**.

Quindi, fintanto che l'attuazione di provvedimenti reintegrativi permette all'assicurato di recuperare in buona parte la capacità di guadagno, la questione della rendita non entra in linea di conto.

Nel corso degli anni, grazie all'esperienza, ci si è trovati di fronte alla necessità di migliorare l'attività dell'assicurazione invalidità, apportando numerose modifiche nella legge, contenute nella 4a revisione.

Numerosi sono gli obiettivi di questa revisione: il consolidamento finanziario, l'adattamento delle prestazioni e il rafforzamento delle possibilità di indagine, d'intervento e d'informazione.

4.1 Il consolidamento finanziario

Alla fine del 2002 il debito dell'assicurazione invalidità ammontava a circa fr. 4,5 miliardi.

L'urgente necessità di un consolidamento finanziario, ha costretto il legislatore ad apportare modifiche nel ramo delle prestazioni.

In tal senso uno dei provvedimenti adottati è stato quello di sopprimere il diritto alla rendita completa, assegnata ai coniugi di beneficiari di rendita AI (corrispondente al 30% della rendita versata all'avente diritto), salvo che a loro volta non abbiano diritto ad una rendita AVS o AI. Oggi non vi è più tale diritto, eccezion fatta per coloro che già beneficiano della prestazione, che costituisce quindi un diritto acquisito.

La mezza rendita per i casi di rigore ha seguito la stessa sorte. Le persone con un grado di invalidità pari almeno al 40% ma inferiore al 50%, e che si trovavano in condizioni economiche difficili, potevano vedersi riconoscere il diritto ad una mezza rendita per i casi di rigore.

Tuttavia anche in questo caso non si è voluto svantaggiare gli assicurati beneficiari di questa prestazione, dandogli la possibilità di chiedere le prestazioni complementari. Solo nel caso in cui queste ultime non possano essere erogate, perché le condizioni non erano realizzate nel corso del dicembre 2003 (ossia il mese precedente l'entrata in vigore della revisione), la mezza rendita per i casi di rigore continuerà ad essere versata.

4.2 Adattamento delle prestazioni

Come già detto, per l'assicurazione invalidità la reintegrazione professionale riveste un'importanza vitale. A tale scopo la legge ha previsto un potenziamento delle possibilità di intervento in questo settore, grazie all'introduzione dell'aiuto al collocamento attivo, qualora la ricerca di un posto di lavoro fosse reso difficile dallo stato di salute dell'assicurato. L'Ufficio AI ha provveduto in tal senso a potenziare il servizio dell'integrazione professionale, assumendo collaboratori responsabili del collocamento degli assicurati.

Una prestazione che ha subito una radicale modifica è il calcolo delle indennità giornaliere. Infatti il nuovo sistema, che coincide con quello vigente nella LAINF, prevede che l'indennità di base corrisponda all'80% dell'ultimo salario (salario determinante secondo l'AVS) percepito prima dell'invalidità.

La necessità di un adeguamento più mirato delle prestazioni ha portato inoltre ad un affinamento della graduazione delle rendite, introducendo i $\frac{3}{4}$ di rendita. D'ora in avanti, il quarto di rendita è dato a coloro che hanno un grado di invalidità di almeno il 40%, la mezza rendita di almeno il 50%, dei $\frac{3}{4}$ di rendita di almeno il 60% e della rendita intera di almeno il 70%. Per le rendite già in corso prima dell'entrata in vigore della nuova legge, si effettueranno gli adeguamenti dopo aver provveduto ad una verifica.

Un'altra modifica importante concerne l'introduzione di un assegno per grandi invalidi (AGI) unificato, che ingloba gli assegni per grandi invalidi, il sussidio per minorenni grandi invalidi e l'assistenza per le cure a domici-

lio, previsti nella legge precedente. Questo significa che, a partire dal 2004, l'assegno per grandi invalidi può essere erogato non solo agli assicurati adulti, ma anche ai minorenni grandi invalidi. Per questi ultimi sono stabiliti inoltre due supplementi: il contributo alle spese di pensione e il supplemento per le cure intensive. Il riferimento alla rendita massima dell'AVS come base di calcolo dell'AGI ha comportato un raddoppio dell'importo per gli assicurati che soggiornano al proprio domicilio. Per quanto concerne le persone che alloggiano in un istituto, invece, l'importo dell'AGI viene dimezzato.

4.3 Rafforzamento delle possibilità di indagine, di intervento e di informazione

L'introduzione dei Servizi medici regionali (SMR) degli Uffici AI, ha favorito il rafforzamento delle possibilità di indagine.

La precedente legislazione vietava ai medici degli uffici AI di procedere direttamente agli esami sugli assicurati. Con l'attuazione dei progetti pilota SMR nel 2001, a cui anche il Ticino (unitamente al Cantone dei Grigioni) ha preso parte, l'ordinanza ha concesso una deroga ai cantoni che facevano parte della fase di studio.

Vista l'esperienza positiva, il legislatore ha deciso di introdurre definitivamente a livello nazionale la nuova struttura, chiedendo agli uffici di creare e organizzare gli SMR entro la fine del 2004.

La nuova legge raccomanda inoltre alla Confederazione (art. 68^{ter} LAI) e agli Uffici cantonali AI (art. 68 OAI) di intensificare l'informazione, oltre che nell'ambito delle prestazioni, anche in quello della procedura.

5. Cassa cantonale di compensazione AVS/AI/IPG

5.1 Contributi AVS/AI/IPG

5.1.1 Affiliati secondo il tipo, dal 1997

	1997	1998	1999	2000	2001	2002	2003
Totale	51'149	54'900	56'730	58'600	60'434	61'893	62'790
Indipendenti e indipendenti con salariati	12'806	13'133	13'058	13'249	13'176	12'602	12'363
Solo datori di lavoro	13'099	13'527	13'904	14'463	14'775	15'576	15'586
Economie domestiche	2'915	2'995	2'862	2'882	3'041	3'307	3'587
Persone giuridiche che non occupano salariati	6'985	7'317	7'790	8'084	8'654	9'059	9'369
Persone senza attività lucrativa	15'197	17'776	18'939	19'727	20'585	21'145	21'684
Salariati il cui datore di lavoro non è tenuto a pagare i contributi	147	152	177	195	203	204	201

5.1.2 Contributi AVS/AI/IPG/AD fatturati secondo il tipo, dal 1998

	1998	1999	2000	2001	2002	2003
Totale	602'906'154	628'843'674	651'138'6260	683'217'254	719'240'897	716'153'516
Indipendenti e PSAL ¹	68'710'526	74'225'104	65'598'942	69'260'176	70'945'240	65'898'473
Paritetici ²	415'957'772	432'716'835	456'244'754	476'989'883	504'550'792	522'514'865
Assicurazione disoccupazione	118'237'856	121'901'735	129'294'930	136'967'195	143'744'865	127'740'178

¹ Contributi personali degli indipendenti, delle persone senza attività lucrativa e degli assicurati il cui datore di lavoro non è sottoposto all'obbligo contributivo

² Contributi paritetici del 10,1% sui salari

5.1.3 Contributi AVS/AI/IPG/AD scaduti secondo il tipo, dal 2000

	2000		2001		2002		2003	
	N.	Importo	N.	Importo	N.	Importo	N.	Importo
Totale contributi scaduti	13'927	61'903'240	17'444	74'489'056	16'579	72'645'077	14'976	65'980'388
Dilazioni	2'277	18'544'310	1'950	21'656'684	2'092	19'164'412	2'169	20'275'524
Precetti	11'101	34'965'113	14'918	46'553'248	13'854	42'621'370	12'216	36'590'118
Compensazioni	285	539'116	353	546'390	383	699'370	326	575'395
Fallimenti, concordati, moratorie	264	7'854'701	223	5'732'736	250	10'159'926	265	8'539'351
Attestati di carenza beni	4'139	14'001'715	3'442	9'445'894	3'305	7'965'197	2'419	6'709'434
Decisioni di risarcimento danni ¹	226	4'742'449	190	4'985'888	200	4'600'092	218	5'106'795

¹ Art. 52 LAVS

5.2 Prestazioni

5.2.1 Beneficiari di rendite ordinarie e straordinarie dell'assicurazione vecchiaia e superstiti (AVS) secondo il tipo, dal 1999

	1999		2000		2001		2002		2003	
	Ordinaria	Straordinaria	Ordinaria	Straordinaria	Ordinaria	Straordinaria	Ordinaria	Straordinaria	Ordinaria	Straordinaria
Totale	40'803	178	41'539	129	41'923	96	42'707	81	43'594	74
Semplice di vecchiaia	26'852	139	28'428	101	37'796	76	38'703	64	39'807	60
Vecchiaia per coniugi ¹	10'168	2	9'310							
Per vedova/vedovo	1'522	1	1'544	1	1'660	1	1'682	1	1'671	1
Completiva per la moglie	1'088		1'029		1'256		1'086		881	
Semplice per orfano	801	35	830	26	852	18	857	15	854	12
Doppia per orfano	10	1	9	1	6	1	6	1	6	1
Completiva semplice per figlio	359		385		353		373		375	
Completiva doppia per figlio	3		4							

¹ Con la conclusione della 10a revisione AVS, tutti i beneficiari della rendita d'anzianità per coniugi sono stati trasferiti d'ufficio, dal 1° gennaio 2001, nel nuovo diritto e ricevono ora una rendita individuale

5.2.2 Beneficiari di rendite ordinarie e straordinarie dell'assicurazione invalidità (AI) secondo il tipo, dal 1999

	1999		2000		2001		2002		2003	
	Ordinaria	Straordinaria	Ordinaria	Straordinaria	Ordinaria	Straordinaria	Ordinaria	Straordinaria	Ordinaria	Straordinaria
Totale	13'271	1'287	13'560	1'306	14'023	1'353	14'969	1'382	16'093	1'405
Intera semplice	5'459	1'093	5'584	1'117	6'142	1'148	6'565	1'181	6'964	1'209
Mezza semplice	1'888	80	1'967	78	2'054	80	2'154	74	2'330	70
1/4 semplice	166	11	174	8	170	8	168	8	181	6
Intera per coniugi ¹	462	6	352	6		3		3		3
Mezza per coniugi ¹			40							
Intera completiva moglie/marito	1'863	13	1'852	13	1'924	17	2'054	18	2'136	18
Mezza completiva moglie/marito	700	4	751	5	790	5	852	5	916	5
1/4 completiva moglie/marito	68	1	76	1	77	1	70	1	77	1
Intera completiva figli	1'634	61	1'682	61	1'863	71	2'043	75	2'257	78
Mezza completiva figli	868	14	929	14	918	18	986	14	1'157	13
1/4 completiva figli	75		73		77		71		70	
Completiva doppia figli	73	4	69	3	6	2	5	3	4	2
Mezza completiva doppia figli	13		9		2		1		1	
1/4 completiva doppia figli	2		2							

¹ Con la conclusione della 10a revisione AVS, tutti i beneficiari della rendita d'invalidità per coniugi sono stati trasferiti d'ufficio, dal 1° gennaio 2001, nel nuovo diritto e ricevono ora una rendita individuale

5.2.3 Beneficiari di assegni per grandi invalidi AVS e AI, dal 1996

	1996	1997	1998	1999	2000	2001	2002	2003
Totale	2'453	2'570	2'746	2'951	3'092	3'309	3'516	3'688
Assegni per grandi invalidi AVS	1'659	1'761	1'912	2'086	2'213	2'378	2'533	2'667
Assegni per grandi invalidi AI	794	809	834	865	879	931	983	1'021

5.2.4 Importi versati ai beneficiari di rendite e di assegni per grandi invalidi AVS e AI secondo il tipo, dal 1998

	1998	1999	2000	2001	2002	2003
Totale	837'971'389	875'744'157	890'615'542	945'762'005	981'238'281	1'048'677'439
Rendite AVS ordinarie	625'921'695	654'903'639	668'011'341	711'913'289	721'159'313	764'160'957
Rendite AVS straordinarie	2'562'792	2'176'005	1'657'349	1'224'038	981'640	884'625
Rendite AI ordinarie	167'584'898	173'998'061	175'025'009	183'177'895	207'446'814	228'850'391
Rendite AI straordinarie	18'312'739	19'085'706	19'351'233	20'468'785	21'454'767	22'214'987
Assegni per grandi invalidi AVS	18'149'384	19'695'302	20'695'616	22'546'436	23'399'323	25'129'978
Assegni per grandi invalidi AI	5'439'881	5'885'444	5'874'994	6'431'562	6'796'424	7'436'501

5.2.5 Indennità giornaliera AI: certificati di pagamento e importi versati, dal 1997

	1997	1998	1999	2000	2001	2002	2003
Certificati di pagamento	2'852	2'934	3'083	3'265	2'815	2'499	2'400
Importo delle prestazioni	7'881'173	8'363'966	8'312'169	8'990'251	8'115'490	7'309'793	6'911'189

5.2.6 Indennità per perdita di guadagno (IPG): numero di indennità e importi versati, dal 1997

	1997	1998	1999	2000	2001	2002	2003
Indennità pagate	15'111	14'639	14'883	13'445	13'695	14'045	14'357
Importo delle indennità	10'821'014	11'179'378	12'520'183	13'105'259	12'626'450	13'547'678	13'076'798

5.2.7 Assegni familiari ai piccoli contadini e ai lavoratori agricoli: beneficiari e importi versati, dal 1999

	1999		2000		2001		2002		2003	
	Beneficiari	Importo	Beneficiari	Importo	Beneficiari	Importo	Beneficiari	Importo	Beneficiari	Importo
Totale	415	1'322'501	428	1'080'328	386	1'193'004	469	1'146'670	541	1'165'091
Contadini di montagna	95	526'254	145	344'831	97	512'347	98	473'243	119	454'461
Contadini del piano	25	141'455	31	75'908	27	160'649	31	132'315	39	153'210
Lavoratori agricoli (figli)	295	654'792	252	659'589	262	520'008	340	541'112	383	557'420

5.2.8 Beneficiari di prestazioni complementari alla rendita AVS secondo il tipo di rendita, dal 1997

	1997	1998	1999	2000	2001	2002	2003
Totale	11'343	12'039	12'641	12'688	12'722	12'941	13'076
Semplice di vecchiaia	8'223	8'795	9'780	9'969	11'913	12'137	12'313
Vecchiaia per coniugi ¹	2'586	2'650	2'147	1'991			
Per vedova/vedovo	220	257	307	321	355	352	346
Completiva per la moglie	156	163	176	163	191	177	149
Semplice per orfano	103	118	168	178	198	210	207
Doppia per orfano	4	2	4	3	3	3	3
Completiva semplice per figlio	49	54	59	63	62	62	58
Completiva doppia per figlio	2						

¹ Con la conclusione della 10a revisione AVS, tutti i beneficiari della rendita d'anzianità per coniugi sono stati trasferiti d'ufficio, dal 1° gennaio 2001, nel nuovo diritto e ricevono ora una rendita individuale

5.2.9 Beneficiari di prestazioni complementari alla rendita AI secondo il tipo di rendita, dal 1997

	1997	1998	1999	2000	2001	2002	2003
Totale	3'328	3'849	4'323	4'650	5'031	5'478	6'044
Intera semplice	2'068	2'330	2'618	2'793	3'124	3'290	3'629
Mezza semplice	297	357	442	490	543	603	656
Intera per coniugi ¹	209	178	127	88	2	2	2
Mezza per coniugi ¹	15	16	20	18			
Intera completiva moglie	274	329	356	376	398	435	455
Mezza completiva moglie	67	95	106	128	136	154	160
Intera completiva figli	247	347	435	505	590	699	808
Mezza completiva figli	106	155	189	222	232	292	331
Completiva doppia figli	33	32	22	27	4	2	2
Mezza completiva doppia figli	12	10	8	5	2	1	1

¹ Con la conclusione della 10a revisione AVS, tutti i beneficiari della rendita d'anzianità per coniugi sono stati trasferiti d'ufficio, dal 1° gennaio 2001, nel nuovo diritto e ricevono ora una rendita individuale

5.2.10 Importi versati ai beneficiari di prestazioni complementari alla rendita AI e AVS, dal 1997

	1997	1998	1999	2000	2001	2002	2003
Totale	126'685'115	141'881'175	130'088'386	130'392'398	130'535'843	149'520'922	160'679'774
Prestazioni complementari all'AVS	94'909'872	104'780'656	93'304'240	92'288'567	89'820'709	99'909'137	103'634'466
Prestazioni complementari all'AI	31'775'243	37'100'519	36'784'146	38'103'831	40'715'134	49'611'785	57'045'308

La diminuzione dell'importo per gli anni 1999, 2000 e 2001 è dovuta in gran parte alla presa a carico completa del premio dell'assicurazione malattia obbligatoria mediante il sussidio individuale.

5.3 Assicurazione contro le malattie

5.3.1 Assicurati e sussidi versati, dal 2000

	2000		2001		2002		2003	
	Assi- curati	Sussidi	Assi- curati	Sussidi	Assi- curati	Sussidi	Sussidi	
Totale	305'961	146'546'374	316'432	145'894'357	321'687	153'487'156	301'948	175'818'853
Totale sussidiati	65'890	84'844'730	64'871	82'356'994	67'130	93'526'841	73'560	113'478'063
Persone sole	22'995	37'179'330	22'616	34'545'642	23'014	40'059'075	23'649	46'619'435
Famiglie	26'441	38'513'078	25'994	38'455'960	26'977	42'741'577	29'357	52'649'539
Primo figlio	8'608	3'530'477	8'523	3'637'367	9'016	4'179'832	10'729	5'625'104
Secondo figlio e successivi ¹	6'510	4'679'908	6'496	4'819'774	6'867	5'537'106	8'190	7'171'326
Secondo figlio e successivi	761	542'143	744	543'939	726	587'452	1'093	957'861
Terzo figlio e successivi	575	399'794	498	354'312	531	421'799	542	454'818
Beneficiari PC AVS/AI	17'991	54'099'871	18'317	57'157'494	19'096	54'056'440	19'506	56'424'823
Assicurati indigenti/ACB		7'601'773		6'379'869		5'903'875		5'915'947
Non sussidiati	222'080		233'244		235'461		208'882	
Adulti	181'962		191'367		193'666		173'645	
Minorenni	40'118		41'877		41'795		35'237	

¹ Per le famiglie sussidiate

6. Cassa cantonale assegni familiari

6.1 Assegno di base e assegno per giovani in formazione

Ricordiamo che questi assegni sono entrati in vigore il 1° gennaio 1998.

Da segnalare che, sempre dal 1° gennaio 1998, tutti gli enti pubblici sono affiliati alla Cassa cantonale per gli assegni familiari.

6.1.1 Datori di lavoro affiliati, numero figli, assegni versati e contributi prelevati, dal 1998

	1998	1999	2000	2001	2002	2003
Datori di lavoro affiliati	17'911	18'093	18'620	19'475	21'033	21'301
Numero di figli	29'214	35'395	35'190	36'836	37'552	39'374
Assegni versati	64'154'563	77'727'193	77'279'209	80'892'208	82'464'530	86'466'372
Contributi versati dai datori di lavoro	74'905'800	93'805'611	99'914'044	105'231'208	94'199'222	86'385'295
Massa salariale	3'745'290'000	4'690'280'550	4'995'702'150	5'261'560'400	6'279'948'133	5'759'019'667

6.2 Assegno integrativo e assegno di prima infanzia

Ricordiamo che la legge sugli assegni di famiglia è entrata in vigore, per la parte riguardante l'assegno integrativo e l'assegno di prima infanzia, il 1° luglio 1997.

6.2.1 Richieste di assegno integrativo (AFI) e di prima infanzia (API), dal 1997

	1997	1998	1999	2000	2001	2002	2003
Totale richieste	991	2'920	2'660	2'737	3'060	2'920	3'531
Accolte	440	1'427	1'675	1'896	1'916	1'933	2'588
Rifiutate	551	1'493	985	841	1'144	987	943
Per condizioni di legge	257	402	212	117	140	180	96
Per condizioni economiche	294	1'091	773	724	1'004	807	847
Di cui anche API	316	1'059	1'122	1'049	1'282	1'100	1'492
Accolte	108	236	392	346	323	337	701
Rifiutate	208	823	730	703	959	763	791
Per condizioni di legge	104	147	90	55	72	63	44
Per condizioni economiche	104	676	640	648	887	700	747

6.2.2 Importi versati ai beneficiari di assegno integrativo (AFI) e di prima infanzia (API), dal 1997

	1997	1998	1999	2000	2001	2002	2003
Totale	1'786'710	13'733'121	20'487'331	22'234'740	24'712'300	23'766'909	30'760'393
Assegno integrativo	1'505'436	11'080'855	16'229'395	17'431'376	19'335'567	18'665'946	23'266'655
Assegno di prima infanzia	281'264	2'652'266	4'257'936	4'803'364	5'376'733	5'100'963	7'493'738

7. Cassa cantonale assicurazione contro la disoccupazione

7.1.1 Beneficiari, aziende e importi versati, secondo il tipo, dal 2000

	2000			2001			2002			2003		
	Bene- ficiari	Azien- de	Importo	Bene- ficiari	Azien- de	Importo	Bene- ficiari	Azien- de	Importo	Bene- ficiari	Azien- de	Importo
Totale	2'304	310	31'552'027	2'306	228	30'823'674	3086	291	44'616'189	3'554	304	53'359'686
Disoccupazione ¹	1'484		16'360'307	1'497		15'336'218	1915		25'174'059	2'276		33'012'649
Orario ridotto		48	627'808		37	685'276		82	3'555'364		86	3'819'096
Intemperie		46	782'359		67	871'516		39	711'545		67	1'007'334
Insolvenza ²	359	117	2'559'759	386	124	3'195'024	545	119	4'532'127	503	111	3'673'189
Misure preventive	461		930'683	423		688'643	626		796'644	775		1'023'079
Costi progetto ³		99	10'291'111		170	10'046'997		51	9'846'450		40	10'824'339

¹ Totale e parziale

² Dati riferiti a tutto il Cantone (l'indennità di insolvenza è compito delle Casse cantonali)

³ Costi rimborsati ad organizzatori di corsi di formazione o riformaione per programmi occupazionali (dati riferiti a tutto il Cantone)

8. Ufficio dell'assicurazione invalidità

8.1.1 Decisioni emanate, dal 1996

	1996	1997	1998	1999	2000	2001	2002	2003
Totale	11'318	11'127	11'988	11'012	11'820	11'845	10'496	10'655
Rendite accordate	1'314	1'207	1'203	1'131	1'057	1'412	2'101	1'833
Decisioni con riesame dopo 360 giorni	101	84	99	88	51	62	72	64
Domande di rendita respinte	343	223	233	192	272	265	396	516
Provvedimenti sanitari								
Concessi	649	607	641	683	481	432	357	383
Respinti	161	82	107	126	137	158	114	89
Sussidi per l'istruzione scolastica speciale								
Concessi	156	234	85	72	78	82	5	45
Respinti	6	10	8	5	3	4	3	24
Provvedimenti d'ordine professionale	123	61	60	46	72	34	56	65
Aiuto in capitale	2	2	1					
Mezzi ausiliari AI								
Accolti	214	365	368	391	224	218	198	183
Respinti	17	27	31	45	21	47	67	43
Altre decisioni	111	126	67	45	13	11		
Ulteriori decisioni emanate ¹	8'121	8'099	9'085	8'188	9'411	9'120	7'127	7'412

¹Rappresentano tutte le decisioni effettuate a favore di persone che hanno già beneficiato in passato di qualunque prestazione AI

8.1.2 Mezzi ausiliari AVS e assegni per grandi invalidi AVS, dal 1996

	1996	1997	1998	1999	2000	2001	2002	2003
Mezzi ausiliari AVS								
Domande inoltrate	1'382	1'425	1'464	1'470	1'648	1'434	1'584	1'329
Decisioni	1'307	1'476	1'425	1'526	1'532	1'488	1'249	1'318
Assegni per grandi invalidi AVS								
Domande accolte	783	891	983	1'056	1'140	1'102	1'291	1'276
Domande respinte	161	161	138	81	153	138	156	189

8.1.3 Fatture relative ai fornitori di prestazioni, dal 1996

	1996	1997	1998	1999	2000	2001	2002	2003
Preavvisi di pagamento	32'539	33'237	34'909	36'005	32'255	42'954	40'775	40'901
Importo delle fatture	38'629'993	40'729'907	39'216'998	38'929'958	36'391'978	51'872'592	49'267'391	50'408'927

9. Spese di amministrazione

TESTO	TOTALE IAS	Cassa di compensazione AVS								Ufficio AI	
		AVS	Regres- so con- tro terzi respon- sabili	Prestazioni comple- mentari	Assicura- zione malattia	Assegni di fami- glia (base e di for- mazione)	Assegni di fami- glia (integra- tivo e di prima infanzia)	Servizio centrale presta- zioni sociali	Cassa disoccupa- zione	Assicura- zione invalidità	Servizio medico regionale
Costi del personale	16'844'483	4'994'043	179'024	1'158'053	1'966'799	1'062'593	572'938	240'599	879'331	4'786'525	1'004'578
Salari	14'230'042	4'205'000	148'719	988'896	1'679'355	896'063	488'433	200'441	746'114	4'039'802	837'219
Oneri Sociali	2'375'945	692'387	25'407	163'720	274'454	146'656	80'615	32'249	125'158	683'147	152'152
Trasferte e altre spese	160'765	63'569	2'244	1'993	6'533	12'905	2'252	7'301	8'059	47'966	7'943
Formazione e perfezionamento	47'731	23'349	2'363	1'131	2'119	4'908	537	200	0	6'973	6'151
Quota parte fattura gestione salari	30'000	9'738	291	2'313	4'338	2'061	1'101	408	0	8'637	1'113
Costi per beni e servizi	834'259	242'736	3'264	45'957	76'912	29'503	29'272	14'417	53'396	323'174	15'628
Materiale e stampati	363'865	173'503	1'712	13'322	44'424	8'997	10'857	11'405	17'051	79'624	2'970
Manutenzione mobili e macchine	70'294	21'564	348	2'626	18'081	2'341	1'249	464	1'719	17'101	4'801
Ammortamento mobili e macchine	221'038	28'449	0	0	0	0	0	0	1'542	191'047	0
Affitto mobili e macchine	5'000	0	0	0	0	0	0	0	0	5'000	0
Telefono	83'012	12'912	1'027	6'387	11'410	5'309	3'482	2'548	7'396	24'772	7'769
Spese postali	91'050	6'308	177	23'622	2'997	12'856	13'684	0	25'688	5'630	88
Costi informatica	4'473'870	3'274'676	8'547	69'222	22'710	666'473	86'313	6'858	22'560	307'198	9'313
Manutenzione sistema informatico	829'929	459'103	8'143	64'674	17'892	63'641	19'000	6'405	22'560	159'198	9'313
Licenze programmi informatici	80'874	14'178	404	3'203	4'818	27'855	1'222	453	0	28'741	0
Sviluppo applicativo	3'563'067	2'801'395	0	1'345	0	574'977	66'091	0	0	119'259	0
Costi dei locali e dell'immobile	1'412'683	536'121	14'060	96'991	152'146	82'271	55'521	18'830	70'001	320'486	66'256
Affitto	1'173'865	443'717	10'683	81'060	128'250	69'500	46'950	15'800	58'195	267'040	52'670
Pulizia, risc., illuminazione	238'818	92'404	3'377	15'931	23'896	12'771	8'571	3'030	11'806	53'446	13'586
Prestazioni servizi da parte terzi	2'289'176	1'185'370	1'285	248'420	610	176'331	48'600	0	0	479'910	148'650
Indennità alle agenzie comunali	620'367	397'157	0	94'295	0	84'060	44'855	0	0	0	0
Indennità amministrazioni fiscali	140'000	140'000	0	0	0	0	0	0	0	0	0
Spese revisione Isp. delle finanze	65'000	41'415	0	9'840	0	10'000	3'745	0	0	0	0
Indennità per servizi da terzi	1'463'809	606'798	1'285	144'285	610	82'271	0	0	0	479'910	148'650
Costi amministrativi diversi	286'796	173'242	1'363	35'581	13'413	33'858	16'663	957	5'532	5'690	497
Premi assicurazione	13'946	4'351	130	1'033	1'937	921	490	182	548	3'857	497
Spese esecutive	203'099	129'433	0	30'774	0	27'405	14'376	0	1'111	0	0
Altre spese	69'751	39'458	1'233	3'774	11'476	5'532	1'797	775	3'873	1'833	0
TOTALE SPESE	26'141'267	10'406'188	207'543	1'654'224	2'232'590	2'051'029	809'307	281'661	1'030'820	6'222'983	1'244'922
Percentuale del totale	100.00%	39.81%	0.79%	6.33%	8.54%	7.85%	3.10%	1.08%	3.94%	23.81%	4.76%