

**Repubblica e Cantone Ticino**  
**Dipartimento della sanità e della socialità**

**Istituto delle assicurazioni sociali**

---

**Cassa cantonale  
di compensazione AVS/AI/IPG**

**Cassa cantonale  
per gli assegni familiari**

**Cassa cantonale  
di assicurazione contro la disoccupazione**

**Ufficio dell'assicurazione invalidità**

**Ufficio dell'assicurazione malattia**

---

			<b>Rendiconto 2004</b>
--	--	--	------------------------

---



Istituto delle assicurazioni sociali  
Via Canonico Ghiringhelli 15a  
6501 Bellinzona

[www.iasticino.ch](http://www.iasticino.ch)

Telefono (091) 821 91 11  
Fax (091) 821 92 99  
E-mail [ias@ias.ti.ch](mailto:ias@ias.ti.ch)

---

## Indice

1. Generalità .....	1
2. Organizzazione.....	2
2.1 Organigramma.....	2
2.2 Commissione di vigilanza.....	2
2.3 Collaboratori.....	2
2.4 Agenzie AVS.....	2
3. La perequazione finanziaria .....	3
3.1 Perequazione delle risorse (strumento 1).....	3
3.2 perequazione degli oneri (strumento 2).....	3
3.3 Dissociazione dei compiti e del loro finanziamento (strumento 3) .....	4
3.4 Collaborazione più efficiente per i compiti in comune (strumento 4).....	4
3.5 Maggiore collaborazione tra i Cantoni (strumento 5).....	4
4. Risanamento dell'AI: avviate le procedure di consultazione.....	6
4.1 Tre progetti che si completano a vicenda .....	6
4.2 5a revisione AI.....	6
4.3 Finanziamento aggiuntivo dell'AI.....	6
4.4 Semplificazione della procedura.....	7
5. Cassa cantonale di compensazione AVS/AI/IPG.....	8
5.1 Contributi AVS/AI/IPG .....	8
5.2 Prestazioni .....	9
5.3 Assicurazione contro le malattie.....	11
6. Cassa cantonale assegni familiari.....	12
6.1 Assegno di base e assegno per giovani in formazione.....	12
6.2 Assegno integrativo e assegno di prima infanzia.....	12
7. Cassa cantonale assicurazione contro la disoccupazione .....	14
8. Ufficio dell'assicurazione invalidità .....	15
9. Spese di amministrazione.....	16

---



## **1. Generalità**

L'anno 2004 può essere considerato, a livello cantonale, come un anno di consolidamento e senza grosse novità dal punto di vista legislativo. Oltre alle usuali attività produttive, molte energie sono state dedicate alla valutazione ed alla stesura del preventivo 2005.

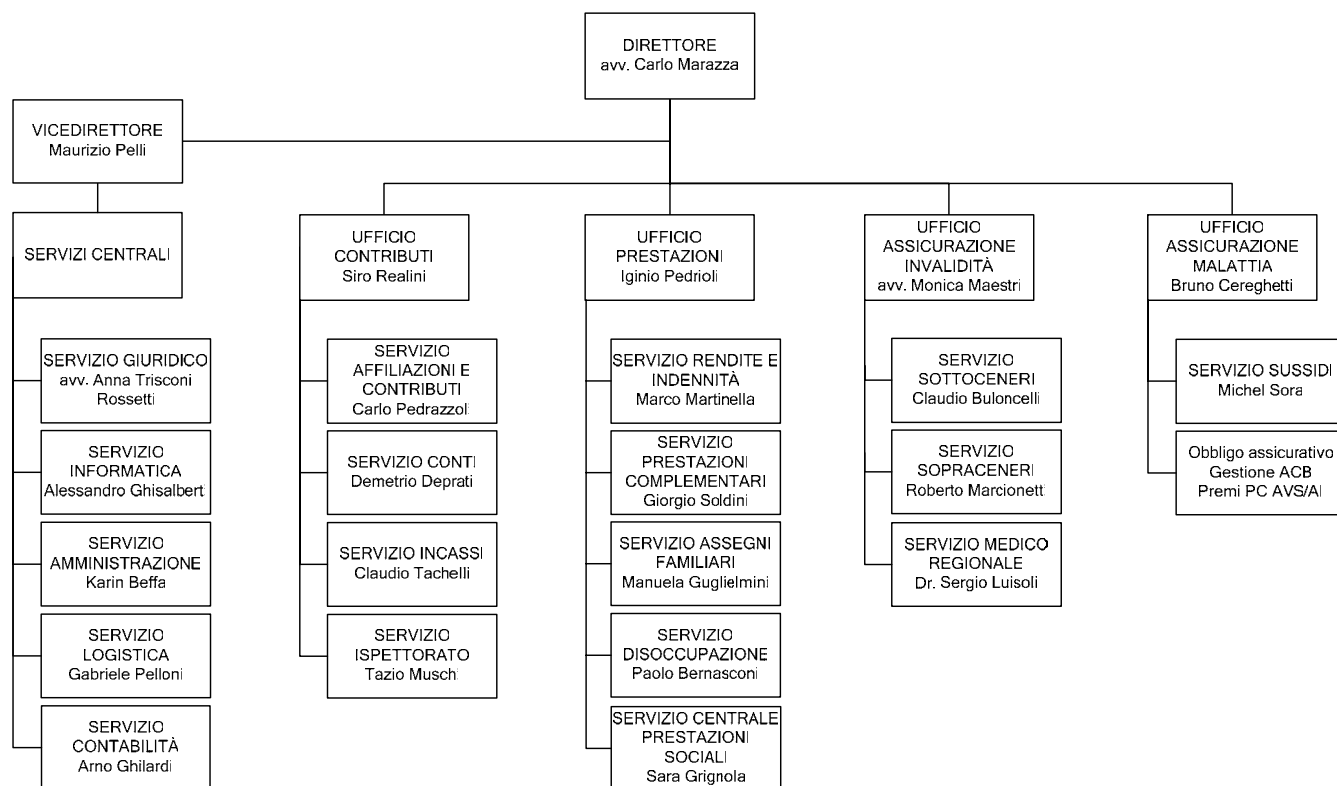
Grosse novità sono giunte però a livello federale. Il 28 novembre 2004 il Popolo ed i Cantoni hanno infatti approvato le modifiche costituzionali della nuova perequazione finanziaria, dando così il via ad un importantissimo progetto che cambierà in modo importante le competenze ed i flussi finanziari tra la Confederazione ed i Cantoni (a questo progetto dedichiamo un capitolo di approfondimento).

Sempre a livello federale è da segnalare l'avvio delle procedure di consultazione per il risanamento dell'AI, i cui contenuti vengono spiegati in un apposito capitolo.

**Carlo Marazza**  
Direttore

## 2. Organizzazione

### 2.1 Organigramma



### 2.2 Commissione di vigilanza

La Commissione di vigilanza della Cassa cantonale di compensazione AVS, composta da 5 membri e 2 supplenti, è nominata dal Consiglio di Stato. La composizione, dal 1° luglio 2004, è la seguente:

Presidente: Patrizia Pesenti, Direttrice Dipartimento della sanità e della socialità.

Membri: Renzo Ambrosetti  
Dario Giudici  
Sandro Lombardi  
Laura Sadis

Supplenti: Claudio Suter  
Consuelo Allidi

### 2.3 Collaboratori

Al 31 dicembre 2004 i collaboratori dell'Istituto delle assicurazioni sociali erano 223, per un totale di 208.6 unità a tempo pieno.

### 2.4 Agenzie AVS

Esiste un'agenzia AVS in ogni comune del Cantone.

### **3. La perequazione finanziaria**

La nuova impostazione della perequazione finanziaria e della ripartizione dei compiti tra Confederazione e Cantoni (NPC) intende eliminare in modo puntuale le lacune dell'attuale perequazione finanziaria. La capacità concorrenziale dei Cantoni e della Svizzera non ne deve essere pregiudicata.

Gli obiettivi in sintesi sono i seguenti:

- La NPC deve migliorare l'efficacia dello Stato e promuovere l'efficienza delle prestazioni statali,
- deve eliminare le grosse differenze di situazione finanziaria dei Cantoni
- deve disciplinare in modo chiaro la ripartizione dei compiti tra Confederazione e Cantoni,
- deve rafforzare la collaborazione intercantonale.

Per raggiungere questi obiettivi, il progetto di riforma fa leva con cinque diversi strumenti su due aspetti:

- In ambito di finanze
  - . Strumento 1: la perequazione delle risorse garantisce a ogni Cantone un volume minimo di mezzi propri.
  - . Strumento 2: la perequazione degli oneri indennizza gli oneri speciali dei Cantoni di montagna e dei Cantoni delle agglomerazioni.
- In ambito di compiti
  - . Strumento 3: la dissociazione dei compiti e del loro finanziamento: laddove possibile la competenza deve spettare alla Confederazione o ai Cantoni.
  - . Strumento 4: sono introdotte nuove forme di collaborazione per i compiti in comune.
  - . Strumento 5: una maggiore collaborazione tra i Cantoni rende possibile un adempimento vincolato dei compiti e l'indennizzo di prestazioni reciproche.

#### **3.1 Perequazione delle risorse (strumento 1)**

L'attuale perequazione finanziaria si orienta sui costi invece che sulle prestazioni. Chi vuole riscuotere un massimo di mezzi finanziari deve presentare progetti possibilmente dispendiosi. Chi invece gestisce in modo parsimonioso è punito all'atto della ripartizione dei sussidi. Inoltre il sistema attuale consta di oltre 100 singoli provvedimenti. La perequazione finanziaria in vigore si prefigge di livellare le differenze fra Cantoni più poveri e Cantoni più ricchi. Ciononostante il divario tra Cantoni ricchi e Cantoni poveri aumenta costantemente. La NPC consente di manovrare la perequazione finanziaria: essa applica un solo strumento per obiettivo.

Approvare il federalismo e la concorrenza significa approvare le differenze - ma anche una perequazione laddove le differenze divengono urtanti. Per questo motivo la NPC disciplina la perequazione nel senso di un promovimento della concorrenza e non come una vasta armonizzazione.

Il primo obiettivo è quello di dotare tutti i Cantoni di un fondo di base di risorse finanziarie. In questo modo il divario tra i Cantoni più poveri e quelli più ricchi verrebbe ridotto. A tale scopo la nuova impostazione della perequazione finanziaria introduce un nuovo e più equo strumento di perequazione finanziaria diretta: la cosiddetta perequazione delle risorse. La perequazione delle risorse costituisce il nucleo della nuova impostazione della perequazione finanziaria. Essa si fonda sulla capacità finanziaria dei Cantoni.

Contrariamente al sistema attualmente in vigore, la perequazione delle risorse è politicamente manovrabile. Il Parlamento può aumentare o ridurre l'effetto di perequazione.

#### **3.2 perequazione degli oneri (strumento 2)**

Un secondo obiettivo è la perequazione degli oneri speciali che insorgono nei singoli Cantoni. La NPC prevede una perequazione degli oneri per i Cantoni che a causa della loro situazione geografica e delle loro strutture demografiche devono assumere oneri speciali.

Gli oneri eccessivi delle regioni di montagna dovuti al servizio invernale o alla gestione forestale sono indennizzati per il tramite della perequazione dell'aggravio geo-topografico. Quanto agli oneri eccessivi dei Cantoni promotori dovuti alla maggiore percentuale di persone povere, di persone in formazione ecc., il loro indennizzo è effettuato mediante la nuova perequazione dell'aggravio sociodemografico.

### **3.3 Dissociazione dei compiti e del loro finanziamento (strumento 3)**

Numerosi compiti dello Stato sono attualmente adempiti in comune dalla Confederazione e dai Cantoni. Sovente però, chi paga non è chi decide. Talvolta poi il sistema attualmente in vigore promuove soluzioni possibilmente dispendiose invece di soluzioni possibilmente vantaggiose. La NPC intende ripartire e dissociare i compiti, come pure disciplinare le responsabilità in modo più chiaro ed efficiente.

La NPC introduce un nuovo disciplinamento che definisce chi è competente e chi finanzia. Purché possibile e opportuno, un solo livello deve avere la competenza di un determinato compito: la Confederazione oppure i Cantoni. È inoltre ricompensato chi ricerca soluzioni vantaggiose. La nuova ripartizione dei compiti poggia sul principio secondo cui la Confederazione assume un determinato compito soltanto se non può essere adempito a livello cantonale (principio di sussidiarietà).

La Confederazione si occuperà quindi in modo esclusivo di prestazioni individuali dell'AVS, prestazioni individuali dell'AI, sostegno alle organizzazioni di aiuto agli anziani e ai disabili, costruzione, esercizio e manutenzione delle strade nazionali, difesa nazionale, agricoltura, centrali di consulenza e allevamento.

I Cantoni saranno invece responsabili per contributi per la costruzione e l'esercizio di case per invalidi, laboratori e centri giornalieri, istruzione scolastica speciale, sostegno alle organizzazioni di aiuto agli anziani e ai disabili (Spitex), contributi ai centri di formazione per specialisti delle professioni sociali, contributi di formazione sino e compreso il livello secondario II, ginnastica e sport, separazione dei modi di traffico e passaggi a livello al di fuori delle agglomerazioni, aerodromi, conservazione dei monumenti storici e delle bellezze naturali, miglioramento delle condizioni di abitazione nelle regioni di montagna, servizi di consulenza agricola.

### **3.4 Collaborazione più efficiente per i compiti in comune (strumento 4)**

Non per tutti i compiti è opportuno attuare una rigida dissociazione. La Confederazione e i Cantoni continuano a spartirsi la responsabilità e il finanziamento di questi cosiddetti compiti in comune.

Attualmente la Confederazione indennizza i Cantoni per determinati compiti con circa 13 miliardi di franchi annui di sussidi. Al posto dei sussidi singoli, i Cantoni riceveranno in futuro dalla Confederazione sempre più contributi globali e forfettari. In altri termini: i Cantoni stabiliscono autonomamente secondo quale priorità assegnare i mezzi destinati a un determinato settore di compiti.

I compiti che continueranno ad essere gestiti in comune sono: riduzione dei premi nell'assicurazione contro le malattie, prestazioni complementari, aiuti all'istruzione nel settore terziario, traffico negli agglomerati, traffico regionale, strade principali, protezione contro l'inquinamento fonico per il tramite dei proventi dell'imposta sugli oli minerali (senza strade nazionali e strade principali), esecuzione delle pene e delle misure, misurazioni ufficiali, conservazione dei monumenti storici e delle bellezze naturali: oggetti di importanza nazionale, protezione della natura e del paesaggio, protezione contro le alluvioni, protezione delle acque, miglioramenti strutturali nell'agricoltura, foreste e caccia e pesca.

### **3.5 Maggiore collaborazione tra i Cantoni (strumento 5)**

Le frontiere cantonali corrispondono sempre meno agli spazi economici e sociali. Per questo motivo i Cantoni devono poter collaborare al di là delle loro frontiere.

Considerato che attualmente la collaborazione tra Cantoni è facoltativa, non è possibile obbligare un determinato Cantone a partecipare finanziariamente alle strutture di un altro Cantone, anche quando se ne avvale. Capita



così che le casse dell'uno o dell'altro siano fortemente gravate da prestazioni speciali: per esempio nel caso di un centro regionale di medicina di punta o di un'istituzione culturale sovregionale.

La NPC disciplina tale prelievo "transcantonale" di prestazioni in nove settori di compiti enumerati in modo esauriente nella Costituzione. Si può trattare di compiti in comune (come ad esempio il traffico negli agglomerati o l'esecuzione delle pene e delle misure), come pure di compiti cantonali. Chi approfitta di simili prestazioni deve pagarne il prezzo. Dal canto suo, il beneficiario della prestazione ottiene il diritto di parola e di compartecipazione. Le modalità sono disciplinate nell'ambito di convenzioni quadro intercantionali e di singoli accordi intercantionali. Su richiesta della maggioranza dei Cantoni, l'Assemblea federale può dichiarare di obbligatorietà generale le convenzioni quadro intercantionali e altri accordi intercantionali, come pure obbligare singoli Cantoni ad aderire agli accordi intercantionali.

I nove settori di compiti della collaborazione intercantionale sono: istituzioni per l'integrazione e l'assistenza di persone portatrici di handicap, medicina di punta e cliniche specializzate, università cantonali, scuole universitarie professionali, traffico negli agglomerati, esecuzione delle pene e delle misure, istituzioni culturali di importanza sovregionale, impianti di smaltimento dei rifiuti e impianti di depurazione delle acque.

## **4. Risanamento dell'AI: avviate le procedure di consultazione**

Il Consiglio federale ha inviato in consultazione tre progetti per il risanamento e il consolidamento dell'assicurazione invalidità: la 5a revisione AI, il finanziamento aggiuntivo in favore dell'AI e la semplificazione delle procedure dell'AI. I tre progetti sono una conseguenza della precaria situazione finanziaria dell'AI ed hanno l'obiettivo di contenere i costi e di ridurre a lungo termine i passivi grazie a fondi supplementari.

La situazione dell'AI richiede un intervento urgente: il numero delle nuove rendite aumenta costantemente, non da ultimo a causa dell'aumento delle malattie psichiche, e i beneficiari di rendite AI sono sempre più giovani, il che comporta un aumento della durata del versamento delle rendite. I contributi non bastano più a coprire le crescenti spese. La conseguenza è che da diversi anni il deficit dell'AI è in costante aumento. Nel 2003 l'AI ha registrato un passivo di 1.5 miliardi di franchi e per la fine del 2004 si prevede che l'indebitamento salirà a circa 6 miliardi di franchi.

Dopo che il 16 maggio 2004 è stato respinto il progetto di finanziamento dell'AVS/AI mediante l'aumento dell'imposta sul valore aggiunto, il Consiglio federale ha incaricato il Dipartimento federale dell'interno (DFI) di preparare entro l'autunno 2004 un progetto separato per l'aumento dello 0,8 per cento dell'IVA in favore dell'AI (finanziamento aggiuntivo) e di inviarlo in consultazione contemporaneamente al progetto della 5a revisione dell'AI. Nel giugno di quest'anno il Consiglio federale ha inoltre deciso che dovranno essere adottate con urgenza alcune misure di diritto procedurale inizialmente previste nel quadro della 5a revisione AI. Per queste misure, inviate in consultazione quale terzo progetto indipendente (semplificazione della procedura), è prevista un'introduzione entro termini più brevi.

### **4.1 Tre progetti che si completano a vicenda**

Poiché il contesto demografico, sociale ed economico è mutato, è necessario avviare riforme. La riduzione dell'evoluzione del numero dei beneficiari di rendite non basta da sola a ristabilire l'equilibrio finanziario. A tal fine è anche necessario aumentare le entrate ed apportare correttivi alle procedure dell'AI. Il Parlamento deve avere la possibilità di decidere separatamente in merito ad ognuno di questi tre punti. I tre progetti (5a revisione AI, procedure AI e finanziamento supplementare dell'AI) sono pertanto stati inviati in consultazione contemporaneamente, ma separati l'uno dall'altro. L'obiettivo ultimo dei tre progetti sono la riduzione del 10 per cento del numero delle nuove rendite e la riduzione del deficit dell'AI.

### **4.2 5a revisione AI**

L'obiettivo della 5a revisione AI è di ridurre del 10 per cento il numero delle nuove rendite, armonizzare la prassi e fornire un sostanziale contributo al risanamento della situazione finanziaria mediante misure di risparmio volte a ridurre il deficit annuo dell'AI.

Un sistema d'individuazione tempestiva dovrebbe fare sì che nel limite del possibile le persone divenute invalide non perdano il posto di lavoro. In caso di incapacità lavorativa di lunga durata, ma non definitiva, si vuole reintegrare gli interessati il più presto possibile nel mercato del lavoro grazie a provvedimenti di reinserimento e aumentare gli incentivi all'integrazione.

Sul fronte delle entrate, la 5a revisione AI prevede un aumento dell'1 per mille dei contributi salariali destinati all'AI, che passeranno dall'attuale 1.4 all'1.5 per cento. Questo compenserà lo sgravio del 2° pilastro ottenuto grazie ai provvedimenti di reinserimento e all'auspicata riduzione del numero delle rendite.

### **4.3 Finanziamento aggiuntivo dell'AI**

Dal momento che le misure della 5a revisione AI da sole non sono sufficienti, la riduzione a lungo termine dell'enorme deficit sarà garantita per mezzo di un aumento dello 0.8% dell'imposta sul valore aggiunto. Per il Consiglio federale questo tipo di finanziamento aggiuntivo è prioritario. L'Esecutivo propone però al dibattito anche l'eventualità di aumentare di 0.8 punti percentuali i contributi salariali, aumento che andrebbe ad aggiungersi a

quello di 0.1 punti percentuali deciso per compensare lo sgravio del 2° pilastro comportato dalla 5a revisione AI.

#### **4.4 Semplificazione della procedura**

La reintroduzione del preavviso al posto della procedura di opposizione permette agli uffici AI di emanare una decisione entro tempi più brevi, uno degli obiettivi della 5a revisione AI, e di discutere la decisione con la persona assicurata. La procedura giuridica a livello di ufficio AI viene in questo modo sostituita da un confronto diretto tra le parti. L'introduzione di un moderato contributo alle spese procedurali dovrebbe inoltre ridurre il numero dei ricorsi infondati.

## 5. Cassa cantonale di compensazione AVS/AI/IPG

### 5.1 Contributi AVS/AI/IPG

#### 5.1.1 Affiliati secondo il tipo, dal 1998

	1998	1999	2000	2001	2002	2003	2004
<b>Totale</b>	<b>54'900</b>	<b>56'730</b>	<b>58'600</b>	<b>60'434</b>	<b>61'893</b>	<b>62'790</b>	<b>63'648</b>
Indipendenti e indipendenti con salariati	13'133	13'058	13'249	13'176	12'602	12'363	12'316
Solo datori di lavoro	13'527	13'904	14'463	14'775	15'576	15'586	15'724
Economie domestiche	2'995	2'862	2'882	3'041	3'307	3'587	3'633
Persone giuridiche che non occupano salariati	7'317	7'790	8'084	8'654	9'059	9'369	9'511
Persone senza attività lucrativa	17'776	18'939	19'727	20'585	21'145	21'684	22'254
Salariati il cui datore di lavoro non è tenuto a pagare i contributi	152	177	195	203	204	201	210

#### 5.1.2 Contributi AVS/AI/IPG/AD fatturati secondo il tipo, dal 1999

	1999	2000	2001	2002	2003	2004
<b>Totale</b>	<b>628'843'674</b>	<b>651'138'6260</b>	<b>683'217'254</b>	<b>719'240'897</b>	<b>716'153'516</b>	<b>715'623'076</b>
Indipendenti e PSAL <sup>1</sup>	74'225'104	65'598'942	69'260'176	70'945'240	65'898'473	72'769'589
Paritetici <sup>2</sup>	432'716'835	456'244'754	476'989'883	504'550'792	522'514'865	538'653'752
Assicurazione disoccupazione	121'901'735	129'294'930	136'967'195	143'744'865	127'740'178	104'199'735

<sup>1</sup> Contributi personali degli indipendenti, delle persone senza attività lucrativa e degli assicurati il cui datore di lavoro non è sottoposto all'obbligo contributivo

<sup>2</sup> Contributi paritetici del 10,1% sui salari

#### 5.1.3 Contributi AVS/AI/IPG/AD scaduti secondo il tipo, dal 2001

	2001		2002		2003		2004	
	N.	Importo	N.	Importo	N.	Importo	N.	Importo
<b>Totale contributi scaduti</b>	<b>17'444</b>	<b>74'489'056</b>	<b>16'579</b>	<b>72'645'077</b>	<b>14'976</b>	<b>65'980'388</b>	<b>14'895</b>	<b>70'444'609</b>
Dilazioni	1'950	21'656'684	2'092	19'164'412	2'169	20'275'524	2'887	24'356'987
Precetti	14'918	46'553'248	13'854	42'621'370	12'216	36'590'118	11'395	37'037'766
Compensazioni	353	546'390	383	699'370	326	575'395	259	495'532
Fallimenti, concordati, moratorie	223	5'732'736	250	10'159'926	265	8'539'351	354	8'554'324
Attestati di carenza beni	3'442	9'445'894	3'305	7'965'197	2'419	6'709'434	1'824	6'917'759
Decisioni di risarcimento danni <sup>1</sup>	190	4'985'888	200	4'600'092	218	5'106'795	268	6'405'369

<sup>1</sup> Art. 52 LAVS

## 5.2 Prestazioni

### 5.2.1 Beneficiari di rendite ordinarie e straordinarie dell'assicurazione vecchiaia e superstiti (AVS) secondo il tipo, dal 2000

	2000		2001		2002		2003		2004	
	Ordinaria	Straordinaria	Ordinaria	Straordinaria	Ordinaria	Straordinaria	Ordinaria	Straordinaria	Ordinaria	Straordinaria
<b>Totale</b>	<b>41'539</b>	<b>129</b>	<b>41'923</b>	<b>96</b>	<b>42'707</b>	<b>81</b>	<b>43'594</b>	<b>74</b>	<b>44'752</b>	<b>57</b>
Semplice di vecchiaia	28'428	101	37'796	76	38'703	64	39'807	60	41'208	48
Vecchiaia per coniugi <sup>1</sup>	9'310									
Per vedova/vedovo	1'544	1	1'660	1	1'682	1	1'671	1	1'646	1
Completiva per la moglie	1'029		1'256		1'086		881		621	
Semplice per orfano	830	26	852	18	857	15	854	12	850	8
Doppia per orfano	9	1	6	1	6	1	6	1	4	
Completiva semplice per figlio	385		353		373		375		423	
Completiva doppia per figlio	4									

<sup>1</sup> Con la conclusione della 10a revisione AVS, tutti i beneficiari della rendita d'anzianità per coniugi sono stati trasferiti d'ufficio, dal 1° gennaio 2001, nel nuovo diritto e ricevono ora una rendita individuale

### 5.2.2 Beneficiari di rendite ordinarie e straordinarie dell'assicurazione invalidità (AI) secondo il tipo, dal 2000

	2000		2001		2002		2003		2004	
	Ordinaria	Straordinaria	Ordinaria	Straordinaria	Ordinaria	Straordinaria	Ordinaria	Straordinaria	Ordinaria	Straordinaria
<b>Totale</b>	<b>13'560</b>	<b>1'306</b>	<b>14'023</b>	<b>1'353</b>	<b>14'969</b>	<b>1'382</b>	<b>16'093</b>	<b>1'405</b>	<b>16'414</b>	<b>1'431</b>
Intera semplice	5'584	1'117	6'142	1'148	6'565	1'181	6'964	1'209	6'773	1'226
¾ semplice <sup>2</sup>									384	20
Mezza semplice	1'967	78	2'054	80	2'154	74	2'330	70	2'101	54
¼ semplice	174	8	170	8	168	8	181	6	418	10
Intera per coniugi <sup>1</sup>	352	6		3		3		3		3
Mezza per coniugi <sup>1</sup>	40									
Intera completiva moglie/marito	1'852	13	1'924	17	2'054	18	2'136	18	1'974	19
¾ completiva moglie/marito <sup>2</sup>									167	1
Mezza completiva moglie/marito	751	5	790	5	852	5	916	5	792	3
¼ completiva moglie/marito	76	1	77	1	70	1	77	1	178	1
Intera completiva figli	1'682	61	1'863	71	2'043	75	2'257	78	2'196	79
¾ completiva figli <sup>2</sup>									163	2
Mezza completiva figli	929	14	918	18	986	14	1'157	13	991	9
¼ completiva figli	73		77		71		70		273	2
Completiva doppia figli	69	3	6	2	5	3	4	2	3	2
Mezza completiva doppia figli	9		2		1		1			
¼ completiva doppia figli	2									1

<sup>1</sup> Con la conclusione della 10a revisione AVS, tutti i beneficiari della rendita d'invalidità per coniugi sono stati trasferiti d'ufficio, dal 1° gennaio 2001, nel nuovo diritto e ricevono ora una rendita individuale

<sup>2</sup> Nuova rendita introdotta dal 1° gennaio 2004 con la IV revisione della legge AI

### 5.2.3 Beneficiari di assegni per grandi invalidi AVS e AI, dal 1997

	1997	1998	1999	2000	2001	2002	2003	2004
<b>Totale</b>	<b>2'570</b>	<b>2'746</b>	<b>2'951</b>	<b>3'092</b>	<b>3'309</b>	<b>3'516</b>	<b>3'688</b>	<b>3'754</b>
Assegni per grandi invalidi AVS	1'761	1'912	2'086	2'213	2'378	2'533	2'667	2'698
Assegni per grandi invalidi AI	809	834	865	879	931	983	1'021	1'056

## Importi versati ai beneficiari di rendite e di assegni per grandi invalidi AVS e AI secondo il tipo, dal 1999

	1999	2000	2001	2002	2003	2004
<b>Totale</b>	<b>875'744'157</b>	<b>890'615'542</b>	<b>945'762'005</b>	<b>981'238'281</b>	<b>1'048'677'439</b>	<b>1'067'916'890</b>
Rendite AVS ordinarie	654'903'639	668'011'341	711'913'289	721'159'313	764'160'957	785'675'732
Rendite AVS straordinarie	2'176'005	1'657'349	1'224'038	981'640	884'625	846'485
Rendite AI ordinarie	173'998'061	175'025'009	183'177'895	207'446'814	228'850'391	221'666'108
Rendite AI straordinarie	19'085'706	19'351'233	20'468'785	21'454'767	22'214'987	22'599'032
Assegni per grandi invalidi AVS	19'695'302	20'695'616	22'546'436	23'399'323	25'129'978	25'296'176
Assegni per grandi invalidi AI	5'885'444	5'874'994	6'431'562	6'796'424	7'436'501	11'833'357

### 5.2.4 Indennità giornaliera AI: certificati di pagamento e importi versati, dal 1998

	1998	1999	2000	2001	2002	2003	2004
Certificati di pagamento	2'934	3'083	3'265	2'815	2'499	2'400	2'593
Importo delle prestazioni	8'363'966	8'312'169	8'990'251	8'115'490	7'309'793	6'911'189	8'403'276.90

### 5.2.5 Indennità per perdita di guadagno (IPG): numero di indennità e importi versati, dal 1998

	1998	1999	2000	2001	2002	2003	2004
Indennità pagate	14'639	14'883	13'445	13'695	14'045	14'357	12'597
Importo delle indennità	11'179'378	12'520'183	13'105'259	12'626'450	13'547'678	13'076'798	9'986'353

### 5.2.6 Assegni familiari ai piccoli contadini e ai lavoratori agricoli: beneficiari e importi versati, dal 2000

	2000		2001		2002		2003		2004	
	Benefi- ciari	Importo	Benefi- ciari	Importo	Benefi- ciari	Importo	Benefi- ciari	Importo	Benefi- ciari	Importo
<b>Totale</b>	<b>428</b>	<b>1'080'328</b>	<b>386</b>	<b>1'193'004</b>	<b>469</b>	<b>1'146'670</b>	<b>541</b>	<b>1'165'091</b>	<b>442</b>	<b>1'146'733</b>
Contadini di montagna	145	344'831	97	512'347	98	473'243	119	454'461	123	391'893
Contadini del piano	31	75'908	27	160'649	31	132'315	39	153'210	41	110'460
Lavoratori agricoli (figli)	252	659'589	262	520'008	340	541'112	383	557'420	278	644'380

### 5.2.7 Beneficiari di prestazioni complementari alla rendita AVS secondo il tipo di rendita, dal 1997

	1997	1998	1999	2000	2001	2002	2003	2004
<b>Totale</b>	<b>11'343</b>	<b>12'039</b>	<b>12'641</b>	<b>12'688</b>	<b>12'722</b>	<b>12'941</b>	<b>13'076</b>	<b>13'381</b>
Semplice di vecchiaia	8'223	8'795	9'780	9'969	11'913	12'137	12'313	12'557
Vecchiaia per coniugi <sup>1</sup>	2'586	2'650	2'147	1'991				
Per vedova/vedovo	220	257	307	321	355	352	346	367
Compleativa per la moglie	156	163	176	163	191	177	149	135
Semplice per orfano	103	118	168	178	198	210	207	241
Doppia per orfano	4	2	4	3	3	3	3	2
Compleativa semplice per figlio	49	54	59	63	62	62	58	79
Compleativa doppia per figlio	2							

<sup>1</sup> Con la conclusione della 10a revisione AVS, tutti i beneficiari della rendita d'anzianità per coniugi sono stati trasferiti d'ufficio, dal 1° gennaio 2001, nel nuovo diritto e ricevono ora una rendita individuale

## 5.2.8 Beneficiari di prestazioni complementari alla rendita AI secondo il tipo di rendita, dal 1997

	1997	1998	1999	2000	2001	2002	2003	2004
<b>Totale</b>	<b>3'328</b>	<b>3'849</b>	<b>4'323</b>	<b>4'650</b>	<b>5'031</b>	<b>5'478</b>	<b>6'044</b>	<b>6'753</b>
Intera semplice	2'068	2'330	2'618	2'793	3'124	3'290	3'629	3'733
¾ semplice <sup>2</sup>								109
Mezza semplice	297	357	442	490	543	603	656	635
¼ semplice <sup>3</sup>								134
Intera per coniugi <sup>1</sup>	209	178	127	88	2	2	2	1
Mezza per coniugi <sup>1</sup>	15	16	20	18				
Intera completiva moglie/marito	274	329	356	376	398	435	455	462
¾ completiva moglie/marito <sup>2</sup>								41
Mezza completiva moglie/marito	67	95	106	128	136	154	160	151
¼ completiva moglie/marito <sup>3</sup>								57
Intera completiva figli	247	347	435	505	590	699	808	886
¾ completiva figli <sup>2</sup>								58
Mezza completiva figli	106	155	189	222	232	292	331	335
¼ completiva figli <sup>3</sup>								149
Completiva doppia figli	33	32	22	27	4	2	2	1
Mezza completiva doppia figli	12	10	8	5	2	1	1	
¼ completiva doppia figli <sup>3</sup>								1

<sup>1</sup> Con la conclusione della 10a revisione AVS, tutti i beneficiari della rendita d'anzianità per coniugi sono stati trasferiti d'ufficio, dal 1° gennaio 2001, nel nuovo diritto e ricevono ora una rendita individuale

<sup>2</sup> Nuova rendita introdotta dal 1° gennaio 2004 con la IV revisione della legge AI

<sup>3</sup> Diritto riconosciuto dal 1° gennaio 2004 con l'entrata in vigore della IV revisione della legge AI

## 5.2.9 Importi versati ai beneficiari di prestazioni complementari alla rendita AI e AVS, dal 1998

	1998	1999	2000	2001	2002	2003	2004
<b>Totale</b>	<b>141'881'175</b>	<b>130'088'386</b>	<b>130'392'398</b>	<b>130'535'843</b>	<b>149'520'922</b>	<b>160'679'774</b>	<b>169'027'983</b>
Prestazioni complementari all'AVS	104'780'656	93'304'240	92'288'567	89'820'709	99'909'137	103'634'466	105'999'527
Prestazioni complementari all'AI	37'100'519	36'784'146	38'103'831	40'715'134	49'611'785	57'045'308	63'028'456

## 5.3 Assicurazione contro le malattie

### 5.3.1 Assicurati e sussidi versati, dal 2001

	2001		2002		2003		2004	
	Assicurati	Sussidi	Assicurati	Sussidi	Assicurati	Sussidi	Assicurati	Sussidi
<b>Totale</b>	<b>316'432</b>	<b>145'894'357</b>	<b>321'687</b>	<b>153'487'156</b>	<b>301'948</b>	<b>175'818'853</b>		<b>194'983'007</b>
Totale sussidiati	64'871	82'356'994	67'130	93'526'841	73'560	113'478'083	75'583	122'766'547
Persone sole	22'616	34'545'642	23'014	40'059'075	23'649	46'619'435	24'329	49'947'315
Famiglie	25'994	38'455'960	26'977	42'741'577	29'357	52'649'539	30'329	57'702'529
Primo figlio	8'523	3'637'367	9'016	4'179'832	10'729	5'625'104	11'097	5'873'518
Secondo figlio e successivi <sup>1</sup>	6'496	4'819'774	6'867	5'537'106	8'190	7'171'326	8'405	7'740'007
Secondo figlio e successivi	744	543'939	726	587'452	1'093	957'861	1'109	1'012'648
Terzo figlio e successivi	498	354'312	531	421'799	542	454'818	584	490'530
Beneficiari PC AVS/AI	18'317	57'157'494	19'096	54'056'440	19'506	56'424'823	20'643	64'647'998
Assicurati indigenti/ACB		6'379'869		5'903'875		5'915'947		7'568'462
Non sussidiati	233'244		235'461		208'882			
Adulti	191'367		193'666		173'645			
Minorenni	41'877		41'795		35'237			

<sup>1</sup> Per le famiglie sussidiate

## 6. Cassa cantonale assegni familiari

### 6.1 Assegno di base e assegno per giovani in formazione

Dal 1° gennaio 1998 tutti gli enti pubblici sono affiliati alla Cassa cantonale per gli assegni familiari.

#### 6.1.1 Datori di lavoro affiliati, numero figli, assegni versati e contributi prelevati, dal 1999

	1999	2000	2001	2002	2003	2004
Datori di lavoro affiliati	18'093	18'620	19'475	21'033	21'301	21'462
Numero di figli	35'395	35'190	36'836	37'552	39'374	41'335
Assegni versati	77'727'193	77'279'209	80'892'208	82'464'530	86'466'372	90'773'819
Contributi versati dai datori di lavoro	93'805'611	99'914'044	105'231'208	94'199'222	86'385'295	90'353'346
Massa salariale	4'690'280'550	4'995'702'150	5'261'560'400	6'279'948'133	5'759'019'667	6'023'556'377

### 6.2 Assegno integrativo e assegno di prima infanzia

Ricordiamo che la legge sugli assegni di famiglia è entrata in vigore, per la parte riguardante l'assegno integrativo e l'assegno di prima infanzia, il 1° luglio 1997. Dal 1° febbraio 2003 le richieste sono state inglobate nella procedura della Legge sull'armonizzazione e il coordinamento delle prestazioni sociali.

#### 6.2.1 Richieste di assegno integrativo (AFI) e di prima infanzia (API), dal 1997

	1997	1998	1999	2000	2001	2002	2003	2004
<b>Totale richieste</b>	<b>991</b>	<b>2'920</b>	<b>2'660</b>	<b>2'737</b>	<b>3'060</b>	<b>2'920</b>	<b>3'531</b>	<b>3'888</b>
Accolte	440	1'427	1'675	1'896	1'916	1'933	2'588	3'047
Rifiutate	551	1'493	985	841	1'144	987	943	667
Pendenti al 31 dicembre								174
<b>Di cui anche API</b>	<b>316</b>	<b>1'059</b>	<b>1'122</b>	<b>1'049</b>	<b>1'282</b>	<b>1'100</b>	<b>1'492</b>	<b>1'682</b>
Accolte	108	236	392	346	323	337	701	788
Rifiutate	208	823	730	703	959	763	791	811
Pendenti al 31 dicembre								83

#### 6.2.2 Richieste di assegno integrativo (AFI) e di prima infanzia (API) per comprensorio, dal 2004

	2004	
	AFI	Di cui anche API
<b>Totale<sup>1</sup></b>	<b>3'888</b>	<b>1'682</b>
Agno	293	134
Bellinzona	339	155
Biasca	312	134
Capriasca	176	75
Chiasso	265	115
Giubiasco	277	122
Locarno	711	316
Losone	226	111
Lugano	654	259
Massagno	235	98
Mendrisio	247	100
Paradiso	153	63

<sup>1</sup> Numero totale di nuove domande e revisioni periodiche annuali



### 6.2.3 Caratteristiche anagrafiche dei titolari del diritto di assegno integrativo (AFI) e di prima infanzia (API), dal 2004

I dati riguardano le unità di riferimento (UR), economie domestiche ai sensi della Legge sull'armonizzazione e il coordinamento delle prestazioni sociali, che ricevono prestazioni nel mese di dicembre dell'anno di riferimento.

	2004	
	AFI	Di cui anche API
<b>Totale</b>	<b>2'857</b>	<b>642.0</b>
<b>Composizione UR</b>		
2 persone	539	137
3 persone	894	260
4 persone	932	168
5 persone	359	60
6 persone	112	15
7 persone o più	21	2
<b>Sesso</b>		
Uomini	772	187.0
Donne	2'085	455.0
<b>Età</b>		
meno di 20 anni	3	1
20-29 anni	406	207
30-39 anni	1'460	326
40-49 anni	875	204
50-59 anni	105	4
più di 60 anni	8	0
<b>Stato civile</b>		
Nubile/Celibe	417	179
Coniugata/o	1664	366
Divorziata/o	403	44
Separata/o	210	27
Separata/o di fatto	158	26
Vedova/o	5	0
<b>Nazionalità</b>		
Svizzera/o	1529	348
Straniera/o	1328	294
<b>Domicilio in Ticino</b>		
Da 5 o più anni	2728	611
Da 3 a meno di 5 anni	129	31

### 6.2.4 Importi versati ai beneficiari di assegno integrativo (AFI) e di prima infanzia (API), dal 1998

	1998	1999	2000	2001	2002	2003	2004
<b>Totale</b>	<b>13'733'121</b>	<b>20'487'331</b>	<b>22'234'740</b>	<b>24'712'300</b>	<b>23'766'909</b>	<b>30'760'393</b>	<b>36'592'114</b>
Assegno integrativo	11'080'855	16'229'395	17'431'376	19'335'567	18'665'946	23'266'655	27'417'328
Assegno di prima infanzia	2'652'266	4'257'936	4'803'364	5'376'733	5'100'963	7'493'738	9'174'786

## 7. Cassa cantonale assicurazione contro la disoccupazione

### 7.1.1 Beneficiari, aziende e importi versati, secondo il tipo, dal 2001

	2001			2002			2003			2004		
	Bene- ficiari	Azien- de	Importo	Bene- ficiari	Azien- de	Importo	Bene- ficiari	Azien- de	Importo	Bene- ficiari	Azien- de	Importo
<b>Totale</b>	<b>2'306</b>	<b>228</b>	<b>30'823'674</b>	<b>3086</b>	<b>291</b>	<b>44'616'189</b>	<b>3'554</b>	<b>304</b>	<b>53'359'686</b>	<b>3'794</b>	<b>284</b>	<b>55'849'140</b>
Disoccupazione <sup>1</sup>	1'497		15'336'218	1915		25'174'059	2'276		33'012'649	2'476		35'461'688
Orario ridotto		37	685'276		82	3'555'364		86	3'819'096		68	2'854'940
Intemperie		67	871'516		39	711'545		67	1'007'334		53	1'315'185
Insolvenza <sup>2</sup>	386	124	3'195'024	545	119	4'532'127	503	111	3'673'189	422	139	2'927'683
Misure preventive	423		688'643	626		796'644	775		1'023'079	896		1'104'559
Costi progetto <sup>3</sup>		170	10'046'997		51	9'846'450		40	10'824'339		24	12'185'085

<sup>1</sup> Totale e parziale

<sup>2</sup> Dati riferiti a tutto il Cantone (l'indennità di insolvenza è compito delle Casse cantonali)

<sup>3</sup> Costi rimborsati ad organizzatori di corsi di formazione o riformazione per programmi occupazionali (dati riferiti a tutto il Cantone)

## 8. Ufficio dell'assicurazione invalidità

### 8.1.1 Decisioni emanate, dal 1997

	1997	1998	1999	2000	2001	2002	2003	2004
<b>Totale</b>	<b>11'127</b>	<b>11'988</b>	<b>11'012</b>	<b>11'820</b>	<b>11'845</b>	<b>10'496</b>	<b>10'655</b>	<b>12'099</b>
Rendite accordate	1'207	1'203	1'131	1'057	1'412	2'101	1'833	1'517
Decisioni con riesame dopo 360 giorni	84	99	88	51	62	72	64	54
Domande di rendita respinte	223	233	192	272	265	396	516	468
Provvedimenti sanitari								
Concessi	607	641	683	481	432	357	383	784
Respinti	82	107	126	137	158	114	89	135
Sussidi per l'istruzione scolastica speciale								
Concessi	234	85	72	78	82	5	45	64
Respinti	10	8	5	3	4	3	24	14
Provvedimenti d'ordine professionale	61	60	46	72	34	56	65	235
Aiuto in capitale	2	1						
Mezzi ausiliari AI								
Accolti	365	368	391	224	218	198	183	250
Respinti	27	31	45	21	47	67	43	78
Altre decisioni	126	67	45	13	11			
Ulteriori decisioni emanate <sup>1</sup>	8'099	9'085	8'188	9'411	9'120	7'127	7'412	8'500

<sup>1</sup> Rappresentano tutte le decisioni effettuate a favore di persone che hanno già beneficiato in passato di qualunque prestazione AI

### 8.1.2 Mezzi ausiliari AVS e assegni per grandi invalidi AVS, dal 1997

	1997	1998	1999	2000	2001	2002	2003	2004
Mezzi ausiliari AVS								
Domande inoltrate	1'425	1'464	1'470	1'648	1'434	1'584	1'329	1'311
Decisioni	1'476	1'425	1'526	1'532	1'488	1'249	1'318	1'284
Assegni per grandi invalidi AVS								
Domande accolte	891	983	1'056	1'140	1'102	1'291	1'276	1'133
Domande respinte	161	138	81	153	138	156	189	158

### 8.1.3 Fatture relative ai fornitori di prestazioni, dal 1997

	1997	1998	1999	2000	2001	2002	2003	2004
Preavvisi di pagamento	33'237	34'909	36'005	32'255	42'954	40'775	40'901	41'627
Importo delle fatture	40'729'907	39'216'998	38'929'958	36'391'978	51'872'592	49'267'391	50'408'927	55'922'159

## 9. Spese di amministrazione

TESTO	TOTALE IAS	Cassa di compensazione AVS								Ufficio AI	
		AVS	Regres- so con- tro terzi respon- sabili	Prestazioni comple- mentari	Assicura- zione malattia	Assegni di fami- glia (base e di for- mazione)	Assegni di fami- glia (integra- tivo e di prima infanzia)	Servizio centrale prestazioni sociali	Cassa disoccu- pazione	Assicura- zione invalidità	Servizio medico regionale
<b>Costi del personale</b>	<b>18'106'505</b>	<b>5'132'444</b>	<b>202'025</b>	<b>1'297'038</b>	<b>2'016'839</b>	<b>1'120'623</b>	<b>668'341</b>	<b>245'119</b>	<b>906'838</b>	<b>5'318'027</b>	<b>1'199'211</b>
Salari	15'327'098	4'323'296	169'987	1'109'279	1'726'175	945'027	570'668	207'016	770'538	4'498'719	1'006'393
Oneri Sociali	2'530'147	702'075	28'916	181'562	277'106	153'253	92'768	32'977	129'098	750'350	182'042
Trasferte e altre spese	167'806	64'415	2'507	2'802	7'618	13'436	2'996	4'541	7'202	55'456	6'833
Formazione e perfezionamento	51'454	33'223	310	1'070	1'870	6'932	679	185	0	4'457	2'728
Quota parte fattura gestione salari	30'000	9'435	305	2'325	4'070	1'975	1'230	400	0	9'045	1'215
<b>Costi per beni e servizi</b>	<b>764'591</b>	<b>374'352</b>	<b>3'411</b>	<b>43'746</b>	<b>65'425</b>	<b>24'103</b>	<b>19'563</b>	<b>5'443</b>	<b>50'815</b>	<b>157'251</b>	<b>20'482</b>
Materiale e stampati	321'654	159'141	1'976	7'574	46'577	3'302	3'014	3'702	15'393	78'621	2'354
Manutenzione mobili e macchine	61'220	20'110	415	3'165	6'092	2'690	1'680	540	390	19'143	6'995
Ammortamento mobili e macchine	174'041	166'416	0	0	0	0	0	0	1'542	956	5'127
Affitto mobili e macchine	5'000	0	0	0	0	0	0	0	0	5'000	0
Telefono	106'024	23'327	845	4'601	10'043	3'812	3'046	1'190	5'147	48'008	6'005
Spese postali	96'652	5'358	175	28'406	2'713	14'299	11'823	11	28'343	5'523	1
<b>Costi informatica</b>	<b>5'161'495</b>	<b>2'905'722</b>	<b>4'661</b>	<b>61'695</b>	<b>15'357</b>	<b>550'872</b>	<b>80'485</b>	<b>7'850</b>	<b>20'395</b>	<b>1'458'007</b>	<b>56'451</b>
Manutenzione sistema informatico	1'794'241	320'699	2'646	46'400	13'862	44'217	26'190	7'705	20'395	1'258'292	53'835
Licenze programmi informatici	139'045	65'715	2'015	15'295	1'495	13'015	1'165	145	0	37'584	2'616
Sviluppo applicativo	3'228'209	2'519'308	0	0	0	493'640	53'130	0	0	162'131	0
<b>Costi dei locali e dell'immobile</b>	<b>1'519'032</b>	<b>517'979</b>	<b>21'311</b>	<b>107'654</b>	<b>153'096</b>	<b>86'023</b>	<b>61'172</b>	<b>18'951</b>	<b>70'963</b>	<b>413'657</b>	<b>68'226</b>
Affitto	1'249'972	426'850	17'800	89'560	128'250	72'250	51'450	15'800	58'272	337'000	52'740
Pulizia, risc., illuminazione	269'060	91'129	3'511	18'094	24'846	13'773	9'722	3'151	12'691	76'657	15'486
<b>Prestazioni servizi da parte terzi</b>	<b>3'549'480</b>	<b>1'120'502</b>	<b>621</b>	<b>204'662</b>	<b>22'463</b>	<b>724'035</b>	<b>50'738</b>	<b>1'332'025</b>	<b>0</b>	<b>68'788</b>	<b>25'646</b>
Indennità alle agenzie comunali	611'329	391'619	0	96'467	0	82'040	41'203	0	0	0	0
Indennità amministrazioni fiscali	140'000	140'000	0	0	0	0	0	0	0	0	0
Spese revisione Contr. finanze	137'500	86'925	0	21'420	0	20'000	9'155	0	0	0	0
Spese revisione DL	933	933	0	0	0	0	0	0	0	0	0
Consulenze esterne	6'071	2'901	95	715	1'250	605	380	125	0	0	0
Indennità per servizi da terzi	2'653'647	498'124	526	86'060	21'213	621'390	0	1'331'900	0	68'788	25'646
<b>Costi amministrativi diversi</b>	<b>381'988</b>	<b>193'831</b>	<b>1'592</b>	<b>43'003</b>	<b>14'544</b>	<b>37'362</b>	<b>23'863</b>	<b>1'230</b>	<b>5'305</b>	<b>60'698</b>	<b>560</b>
Premi assicurazione	13'496	4'088	135	1'005	1'765	855	535	170	493	3'920	530
Spese esecutive	232'509	144'894	223	35'793	190	30'440	20'053	0	916	0	0
Altre spese	135'983	44'849	1'234	6'205	12'589	6'067	3'275	1'060	3'896	56'778	30
<b>TOTALE SPESE</b>	<b>29'483'091</b>	<b>10'244'830</b>	<b>233'621</b>	<b>1'757'798</b>	<b>2'287'724</b>	<b>2'543'018</b>	<b>904'162</b>	<b>1'610'618</b>	<b>1'054'316</b>	<b>7'476'428</b>	<b>1'370'576</b>
<b>Percentuale del totale</b>	<b>100.00%</b>	<b>34.75%</b>	<b>0.79%</b>	<b>5.96%</b>	<b>7.76%</b>	<b>8.63%</b>	<b>3.07%</b>	<b>5.46%</b>	<b>3.58%</b>	<b>25.36%</b>	<b>4.65%</b>