

Repubblica e Cantone Ticino
Dipartimento della sanità e della socialità

Istituto delle assicurazioni sociali

**Cassa cantonale
di compensazione AVS/AI/IPG**

**Cassa cantonale
per gli assegni familiari**

**Cassa cantonale
di assicurazione contro la disoccupazione**

Ufficio dell'assicurazione invalidità

Ufficio dell'assicurazione malattia

			Rendiconto 2006
--	--	--	------------------------



Istituto delle assicurazioni sociali
Via Canonico Ghiringhelli 15a
6501 Bellinzona

www.iasticino.ch

Telefono (091) 821 91 11
Fax (091) 821 92 99
E-mail ias@ias.ti.ch

Indice

1. Generalità	1
2. Organizzazione.....	2
2.1 Organigramma	2
2.2 Commissione di vigilanza.....	2
2.3 Collaboratori	2
2.4 Agenzie AVS	2
3. Rimborso della spesa di collocamento del figlio (RiSC)	3
3.1 In generale	3
3.2 Definizione di attività lucrativa	3
3.3 Importo massimo rimborsabile	3
3.4 Beneficiari e determinazione del diritto	3
3.5 Limite di età del/i figlio/i.....	4
3.6 Richiesta: procedura	4
3.7 Competenza	4
4. Novità riguardanti l'assicurazione contro l'invalidità	5
4.1 Modifica della procedura a partire dal 1° luglio 2006.....	5
4.2 Costituzione della Fondazione centro peritale.....	5
5. Prestazioni complementari AVS/AI.....	7
6. Cassa cantonale di compensazione AVS/AI/IPG.....	8
6.1 Contributi AVS/AI/IPG	8
6.2 Prestazioni	9
6.3 Assicurazione contro le malattie.....	12
Cassa cantonale assegni familiari	13
6.4 Assegno di base e assegno per giovani in formazione.....	13
6.5 Assegno integrativo e assegno di prima infanzia.....	13
7. Cassa cantonale assicurazione contro la disoccupazione	15
8. Ufficio dell'assicurazione invalidità	16
9. Spese di amministrazione.....	17

1. Generalità

A livello legislativo non vi sono state grosse novità per la sicurezza sociale svizzera e ticinese di competenza dell'IAS. Vanno comunque citate la legge federale sul partenariato, la modifica della procedura contenziosa nell'AI, l'entrata in vigore del rimborso della spesa di collocamento del figlio prevista dalla legge cantonale sugli assegni familiari e la modifica della legge cantonale di applicazione della LAMal a seguito delle novità introdotte in sede federale per la riduzione dei premi degli assicurati minorenni. La valutazione della legge sugli assegni di famiglia merita pure di essere considerata.

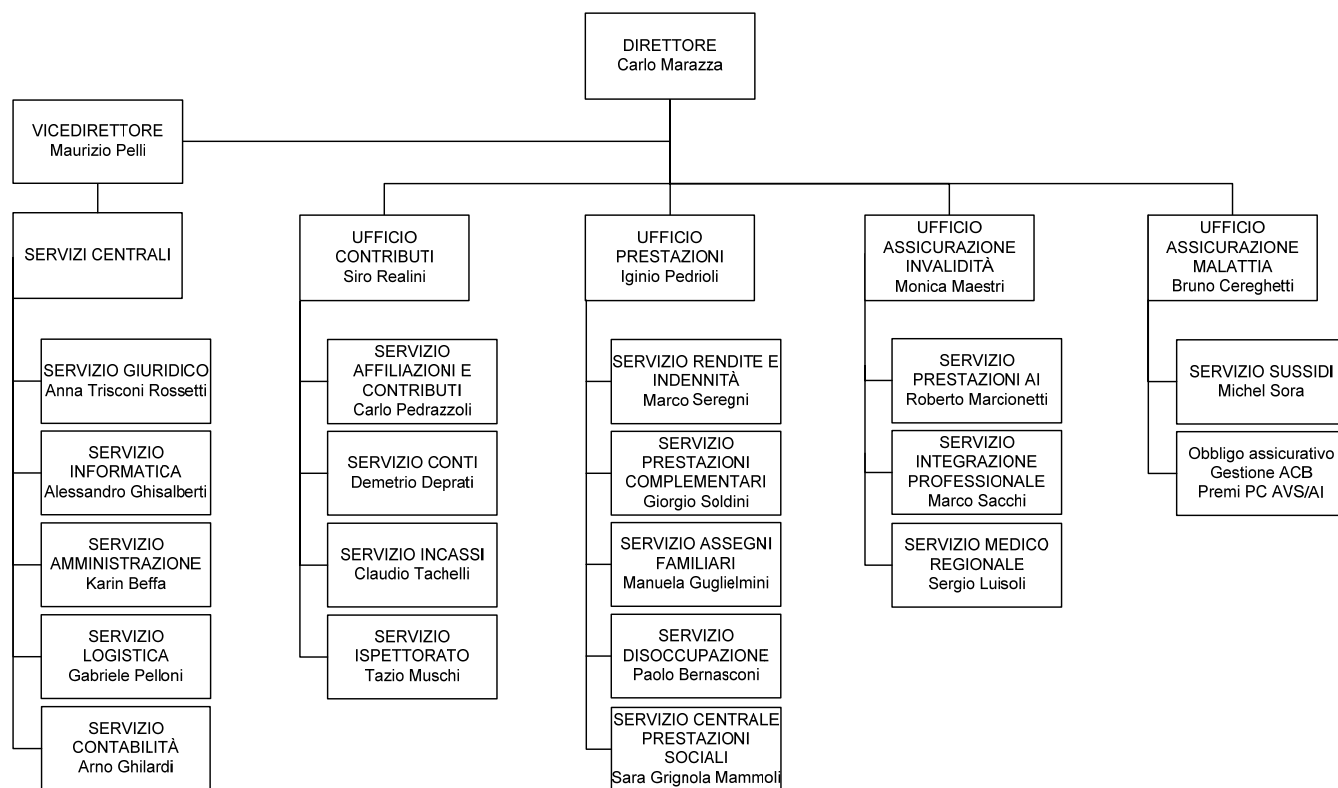
Le novità più importanti interesseranno soprattutto gli anni 2008 e 2009, con, in particolare, la 5a revisione AI in caso di sua accettazione popolare, la nuova legge sul lavoro nero, il nuovo numero di sicurezza sociale, la nuova perequazione finanziaria, la nuova legge federale sugli assegni familiari, l'applicazione della tassa sul CO2 ed eventualmente l'11a revisione dell'AVS.

L'IAS è quindi stato impegnato, dal profilo gestionale ed organizzativo, a rispondere a queste necessità come pure ad altre più puntuali, segnatamente nell'ambito contributivo per quanto attiene la tassazione delle persone indipendenti e di quelle senza attività lucrativa, in quello delle prestazioni AVS con la riorganizzazione del servizio rendite ed indennità, in quello della collaborazione interistituzionale e con i datori di lavoro per l'AI, in quello degli assegni familiari con l'assorbimento da parte della cassa cantonale di alcune casse professionali ed in quello della riduzione dei premi e degli assicurati sospesi ed insolventi.

Carlo Marazza
Direttore

2. Organizzazione

2.1 Organigramma



2.2 Commissione di vigilanza

La Commissione di vigilanza della Cassa cantonale di compensazione AVS, composta da 5 membri e 2 supplenti, è nominata dal Consiglio di Stato. La composizione è la seguente:

Presidente: Patrizia Pesenti, Direttrice Dipartimento della sanità e della socialità.

Membri: Renzo Ambrosetti
Dario Giudici
Sandro Lombardi
Laura Sadis

Supplenti: Claudio Suter
Consuelo Allidi

2.3 Collaboratori

Al 31 dicembre 2006 i collaboratori dell'Istituto delle assicurazioni sociali erano 248, per un totale di 229.5 unità a tempo pieno.

2.4 Agenzie AVS

Esiste un'agenzia AVS in ogni comune del Cantone.

3. Rimborso della spesa di collocamento del figlio (RiSC)

3.1 In generale

La spesa di collocamento del figlio è una delle misure d'appoggio, previste dalla Legge famiglia (L-fam) per permettere ai genitori di conciliare vita professionale e vita familiare.

E' considerata spesa di collocamento del figlio quella che il genitore o i genitori devono sostenere per affidare il figlio alla cura di terzi, durante l'esercizio di un'attività lucrativa, segnatamente presso un nido dell'infanzia autorizzato e riconosciuto conformemente alla L-fam oppure presso una famiglia diurna riconosciuta ai sensi della L-fam.

3.2 Definizione di attività lucrativa

E' considerata attività lucrativa ogni genere di attività professionale remunerata, salariata o indipendente, ai sensi della Legge federale sull'assicurazione per la vecchiaia ed i superstiti (LAVS).

Sono equiparate ad un'attività lucrativa professionale:

- a) la partecipazione a provvedimenti inerenti al mercato del lavoro ai sensi della Legge federale sull'assicurazione obbligatoria contro la disoccupazione e l'insolvenza (LADI);
- b) la partecipazione a provvedimenti di ordine professionale ai sensi della Legge federale sull'assicurazione per l'invalidità (LAI);
- c) la partecipazione a programmi di inserimento professionale ai sensi della Legge sull'assistenza sociale (LAS).

3.3 Importo massimo rimborsabile

La spesa di collocamento rimborsata è definita dalla L-fam fino ai seguenti importi massimi:

importo orario	fr. 7.-
importo mensile	fr. 770.-
importo annuale	fr. 7'800.-

Nella spesa di collocamento rimborsata non sono comprese le spese per il vitto (già considerate nella soglia Laps).

3.4 Beneficiari e determinazione del diritto

Hanno diritto al rimborso della spesa di collocamento i genitori che beneficiano di un assegno integrativo o di prima infanzia e che adempiono le condizioni legali ed economiche per ottenere un assegno di prima infanzia, oppure i genitori che non beneficiano di un assegno integrativo o di prima infanzia e che adempiono le condizioni legali, ma non le condizioni economiche, per ottenere un assegno di prima infanzia, per la parte di spesa che supera il loro reddito disponibile.

Le condizioni alle quali il richiedente deve adempiere, possono essere suddivise in due categorie:

1. requisiti legali = condizioni generali per poter richiedere l'assegno di prima infanzia (domicilio, coabitazione con il figlio, e, con deroga, età massima del figlio);
2. requisiti finanziari = reddito disponibile residuale ai sensi Laps.

Per il calcolo è determinante la situazione economica del/i genitore/i riferita al mese di collocamento del figlio presso terzi e per il quale è richiesto il rimborso della relativa spesa.

L'unità di riferimento (UR), il Reddito disponibile residuale (RDR) e la Lacuna di reddito (LDR), considerati per la determinazione del diritto al rimborso della spesa di collocamento, sono definiti dalla Legge sull'armonizzazione e il coordinamento delle prestazioni sociali (Laps).

3.5 Limite di età del/i figlio/i

La spesa di collocamento può essere riconosciuta fino all'accesso del figlio alla scuola dell'infanzia, ma al massimo fino all'anno in cui il figlio compie i quattro anni se e gli non ha potuto oggettivamente accedere alla scuola dell'infanzia in precedenza.

Limite massimo: fine del mese di agosto dell'anno in cui il figlio compie i quattro anni di età.

3.6 Richiesta: procedura

La richiesta di rimborso della spesa di collocamento deve essere presentata alla Cassa cantonale per gli assegni familiari, entro tre mesi dalla data d'emissione della fattura per il collocamento, compilando l'apposito formulario che dovrà essere corredato dalla necessaria documentazione che permetta l'accertamento:

- a) dell'unità di riferimento
- b) del reddito disponibile residuale
- c) del diritto alla spesa di collocamento.

Il richiedente comunica ogni cambiamento della situazione personale o economica di ogni membro della sua unità di riferimento, per ogni mese per il quale richiede il rimborso della spesa di collocamento, rispetto all'ultimo mese per il quale ha ricevuto il rimborso.

3.7 Competenza

Il rimborso della spesa di collocamento del figlio compete alla Cassa cantonale per gli assegni famigliari.

4. Novità riguardanti l'assicurazione contro l'invalidità

4.1 Modifica della procedura a partire dal 1° luglio 2006

Con l'entrata in vigore (1° gennaio 2003) della Legge sulla parte generale del diritto delle assicurazioni sociali (LPGA), è stata uniformata la procedura nell'ambito delle assicurazioni sociali. La conseguenza è stata l'introduzione per tutte le assicurazioni sociali federali che prevedono l'applicazione della LPGA, compresa l'assicurazione invalidità, della procedura di opposizione.

A seguito di questo cambiamento, gli Uffici AI della Svizzera si sono visti aumentare in modo esponenziale le contestazioni sulle proprie decisioni. Solo nel 2005, l'Ufficio AI del Cantone Ticino, ad esempio, ha ricevuto quasi 1'000 opposizioni.

Questa situazione ha avuto come conseguenza un forte aumento del lavoro e dei ritardi nell'emissione delle decisioni definitive.

Questo problema è stato riscontrato a livello svizzero ed ha portato alla decisione da parte della Confederazione di semplificare la procedura nell'ambito dell'assicurazione invalidità, abrogando l'opposizione ed introducendo il preavviso come proposta di decisione all'assicurato, che ha trenta giorni di tempo per inoltrare le proprie osservazioni. Questa facoltà è data anche a tutti gli altri assicuratori coinvolti dalla decisione nei loro obblighi di versare prestazioni. Anch'essi avranno il diritto di essere sentiti entro 30 giorni a decorrere dal preavviso. Questa modalità, valida a partire dal 1° luglio 2006 e che rispecchia in parte quella in vigore precedentemente all'entrata in vigore della LPGA, ha diversi vantaggi:

- si tratta di una procedura più informale e quindi più vicina all'assicurato rispetto a quella di opposizione. Infatti le osservazioni non devono rispettare presupposti formali imposti dalla legge;
- se l'assicurato lascia trascorrere i trenta giorni senza far valere alcuna eccezione contro il nostro preavviso, mantiene comunque la facoltà di inoltrare ricorso presso il Tribunale cantonale delle assicurazioni;
- la decisione definitiva dell'ufficio AI, pur contemplando la valutazione sulle eventuali osservazioni, è strutturata in modo più semplice rispetto alla decisione su opposizione;
- per tutti questi motivi si può constatare un'accelerazione della procedura decisionale.

Da quando è entrata in vigore la nuova procedura l'ufficio AI del Cantone Ticino ha ricevuto osservazioni per 363 casi e ne ha liquidati, tramite decisioni definitive, 272.

4.2 Costituzione della Fondazione centro peritale

Negli ultimi anni si è constatato un importante aumento delle domande di rendita a causa di patologie psichiche. Nell'ultimo anno hanno sfiorato il 40%. Questo ci ha causato un'importante esigenza nell'ambito delle perizie psichiatriche.

Purtroppo il Cantone Ticino, come d'altronde numerosi cantoni svizzeri, riscontra difficoltà nel trovare medici psichiatri che conoscano le esigenze di valutazione nell'ottica della medicina assicurativa.

Per questi tipi di malattie la tempestività di intervento da parte dell'assicurazione invalidità è prioritario, perché esiste il rischio di cronicizzare la situazione rendendo molto difficile il rientro nel mondo del lavoro. Attualmente il periodo di attesa affinché un assicurato venga convocato per la visita peritale è troppo lungo (si parla di parecchi mesi).

Non esiste inoltre un'unità di dottrina in questa categoria della medicina, pertanto ci si trova molto spesso di fronte a valutazioni diverse a dipendenza del medico che ha effettuato la perizia. Una necessità, voluta anche dall'UFAS, è quella di creare un'uniformità in questo campo.

Si ritiene che la creazione di un centro di competenza possa risolvere le numerose diversità di giudizio e garantire una certa celerità nella valutazione dei casi.

Nell'ultimo anno in particolare, si è potuto concretizzare il progetto con l'adesione dell'UFAS, di cui un rappresentante farà parte del Consiglio di fondazione.

5. Prestazioni complementari AVS/AI

L'evoluzione nell'anno 2006 del numero e degli importi versati ai beneficiari di prestazioni complementari AVS/AI (PC) conferma la tendenza delineatesi nel corso degli ultimi anni, in particolare dagli anni 2001 e 2002.

La spesa per le PC ha raggiunto nel 2006 i 188.3 mio. L'aumento della spesa delle PC corrisponde a 57.9 mio nominali nel periodo 2000-2006; il suo tasso di crescita del 44.4% supera quello del 25.5% relativo all'aumento del numero dei beneficiari di PC AVS/AI.

La spesa per le PC AI è aumentata in modo importante: la percentuale rappresenta il 103.7% nel periodo 2000-2006; l'aumento della somma versata di 39.5 mio nominali è nettamente più elevato rispetto a quello della spesa delle PC AVS che corrisponde al 19.9% per un importo di 18.4 mio nel medesimo periodo.

La spesa PC relativa ai rimborsi delle spese per malattia ed invalidità (prestazione in natura) cresce in misura maggiore rispetto a quella per la garanzia del fabbisogno. Per le PC AI l'aumento di 4.6 mio rappresenta il 121.3% nel periodo 2000-2006. Per le PC AVS l'aumento di 6.2 mio rappresenta il 73.7% nel medesimo periodo; inoltre, questa componente di spesa è passata dal 9.2% dei costi complessivi per le PC AVS dell'anno 2000 al 13.3% del 2006.

La descritta evoluzione delle PC in Ticino non diverge da quanto si è verificato a livello svizzero, ad eccezione di qualche piccola differenza nei tassi di crescita degli importi versati e del numero dei beneficiari. L'aumento della spesa per le PC AI, la crescita maggiore della componente spese per malattia ed invalidità, il continuo e costante aumento del numero dei beneficiari di prestazioni complementari (anche se più moderato per le PC AVS), sono delle dinamiche acquisite.

Le ragioni di tale evoluzione sono molteplici e rappresentano la somma di diversi fenomeni: la maggiore dipendenza dall'aiuto di terzi a seguito dell'invecchiamento della popolazione, la crescita della spesa sanitaria, la crescita del numero dei beneficiari di rendita AI riscontrata negli scorsi anni, la povertà pensionistica quale conseguenza della precarizzazione del mercato del lavoro e del campo di applicazione personale limitato della previdenza professionale.

Anche le riforme legislative che interessano le PC (per esempio la 4a revisione della legge federale sull'invalidità in vigore dal 1. gennaio 2004 con la soppressione delle rendite complete al coniuge per i nuovi beneficiari di rendita AI, l'estensione del diritto all'accesso alle PC pure ai beneficiari di quarti di rendita AI), i cambiamenti nell'applicazione della LAI, con la concessione di un maggior numero di rendite parziali (alla quale va aggiunta la nuova frazione del $\frac{3}{4}$ di rendita AI dal 1.01.2004), le modifiche avvenute nell'ambito dell'assicurazione contro la disoccupazione, con la riduzione da 520 a 400 del numero di indennità giornaliera, sono ulteriori elementi da considerare.

Le PC garantiscono dei redditi di complemento alle persone anziane, superstiti ed invalide in caso di necessità. A questo proposito l'evoluzione generale del quadro macro-economico e sociale, con la disoccupazione apparsa dopo la crisi del 2001 e l'aumento della disoccupazione di lunga durata, i profondi cambiamenti dei modi di produzione e d'organizzazione del lavoro (aumento del lavoro a tempo parziale, crescita del lavoro precario ed irregolare, aumento dei "working poor") condiziona il sistema di sicurezza sociale, rappresentato dalle assicurazioni sociali e dall'assistenza sociale, a cui appartengono le prestazioni complementari all'AVS e all'AI.

6. Cassa cantonale di compensazione AVS/AI/IPG

6.1 Contributi AVS/AI/IPG

6.1.1 Affiliati secondo il tipo, dal 2000

	2000	2001	2002	2003	2004	2005	2006
Totale	58'600	60'434	61'893	62'790	63'648	65'552	67'154
Indipendenti e indipendenti con salariati	13'249	13'176	12'602	12'363	12'316	12'225	12'317
Solo datori di lavoro	14'463	14'775	15'576	15'586	15'724	15'913	16'227
Economie domestiche	2'882	3'041	3'307	3'587	3'633	3'787	3'897
Persone giuridiche che non occupano salariati	8'084	8'654	9'059	9'369	9'511	9'753	10'011
Persone senza attività lucrativa	19'727	20'585	21'145	21'684	22'254	23'654	24'491
Salariati il cui datore di lavoro non è tenuto a pagare i contributi	195	203	204	201	210	220	211

6.1.2 Contributi AVS/AI/IPG/AD fatturati secondo il tipo, dal 2001

	2001	2002	2003	2004	2005	2006
Totale	683'217'254	719'240'897	716'153'516	715'623'076	734'938'068	754'115'707
Indipendenti e PSAL ¹	69'260'176	70'945'240	65'898'473	72'769'589	74'850'550	71'881'455
Paritetici ²	476'989'883	504'550'792	522'514'865	538'653'752	558'412'606	578'382'243
Assicurazione disoccupazione	136'967'195	143'744'865	127'740'178	104'199'735	101'674'912	103'852'009

¹ Contributi personali degli indipendenti, delle persone senza attività lucrativa e degli assicurati il cui datore di lavoro non è sottoposto all'obbligo contributivo

² Contributi paritetici del 10,1% sui salari

6.1.3 Contributi AVS/AI/IPG/AD scaduti secondo il tipo, dal 2003

	2003		2004		2005		2006	
	N.	Importo	N.	Importo	N.	Importo	N.	Importo
Totale contributi scaduti	14'976	65'980'388	14'895	70'444'609	15'395	68'813'900	15'857	67'883'775
Dilazioni	2'169	20'275'524	2'887	24'356'987	2'400	18'631'781	2'416	20'199'870
Precetti	12'216	36'590'118	11'395	37'037'766	12'270	35'332'772	12'641	34'780'520
Compensazioni	326	575'395	259	495'532	315	583'083	371	744'607
Fallimenti, concordati, moratorie	265	8'539'351	354	8'554'324	410	14'266'264	429	12'108'778
Attestati di carenza beni	2'419	6'709'434	1'824	6'917'759	1'763	8'326'843	2'434	9'057'596
Decisioni di risarcimento danni ¹	218	5'106'795	268	6'405'369	244	5'166'880	273	6'016'890

¹ Art. 52 LAVS

6.2 Prestazioni

6.2.1 Beneficiari di rendite ordinarie e straordinarie dell'assicurazione vecchiaia e superstiti (AVS) secondo il tipo, dal 2002

	2002		2003		2004		2005		2006	
	Ordinaria	Straordinaria	Ordinaria	Straordinaria	Ordinaria	Straordinaria	Ordinaria	Straordinaria	Ordinaria	Straordinaria
Totale	42'707	81	43'594	74	44'752	57	45'178	53	46'357	52
Semplice di vecchiaia	38'703	64	39'807	60	41'208	48	41'362	43	42'552	44
Per vedova/vedovo	1'682	1	1'671	1	1'646	1	1'772	1	1'764	
Completiva per la moglie	1'086		881		621		739		730	1
Semplice per orfano	857	15	854	12	850	8	869	9	849	7
Doppia per orfano	6	1	6	1	4		2		1	
Completiva semplice per figlio	373		375		423		434		461	

6.2.2 Beneficiari di rendite ordinarie e straordinarie dell'assicurazione invalidità (AI) secondo il tipo, dal 2002

	2002		2003		2004		2005		2006	
	Ordinaria	Straordinaria	Ordinaria	Straordinaria	Ordinaria	Straordinaria	Ordinaria	Straordinaria	Ordinaria	Straordinaria
Totale	14'969	1'382	16'093	1'405	16'414	1'431	16'705	1'445	16'321	1'464
Intera semplice	6'565	1'181	6'964	1'209	6'773	1'226	6'792	1'236	6'650	1'255
¾ semplice ²					384	20	530	22	552	23
Mezza semplice	2'154	74	2'330	70	2'101	54	2'156	53	2'144	47
¼ semplice	168	8	181	6	418	10	510	10	536	10
Intera per coniugi ¹		3		3		3		3		3
Intera completiva moglie/marito	2'054	18	2'136	18	1'974	19	1'809	15	1'628	17
¾ completiva moglie/marito ²					167	1	211	2	202	2
Mezza completiva moglie/marito	852	5	916	5	792	3	744	3	680	3
¼ completiva moglie/marito	70	1	77	1	178	1	202	1	186	1
Intera completiva figli	2'043	75	2'257	78	2'196	79	2'192	80	2'182	85
¾ completiva figli ²					163	2	239	6	267	2
Mezza completiva figli	986	14	1'157	13	991	9	988	12	964	14
¼ completiva figli	71		70		273	2	328		329	
Completiva doppia figli	5	3	4	2	3	2	3	2	1	2
Mezza completiva doppia figli	1		1							
¼ completiva doppia figli					1		1			

¹ Con la conclusione della 10a revisione AVS, tutti i beneficiari della rendita d'invalidità per coniugi sono stati trasferiti d'ufficio, dal 1° gennaio 2001, nel nuovo diritto e ricevono ora una rendita individuale

² Nuova rendita introdotta dal 1° gennaio 2004 con la IV revisione della legge AI

6.2.3 Beneficiari di assegni per grandi invalidi AVS e AI, dal 1999

	1999	2000	2001	2002	2003	2004	2005	2006
Totale	2'951	3'092	3'309	3'516	3'688	3'754	3'856	3'983
Assegni per grandi invalidi AVS	2'086	2'213	2'378	2'533	2'667	2'698	2'769	2'873
Assegni per grandi invalidi AI	865	879	931	983	1'021	1'056	1'087	1'110

6.2.4 Importi versati ai beneficiari di rendite e di assegni per grandi invalidi AVS e AI secondo il tipo, dal 2001

	2001	2002	2003	2004	2005	2006
Totale	945'762'005	981'238'281	1'048'677'439	1'067'916'890	1'103'458'527	1'108'837'316
Rendite AVS ordinarie	711'913'289	721'159'313	764'160'957	785'675'732	814'576'246	829'525'577
Rendite AVS straordinarie	1'224'038	981'640	884'625	846'485	698'863	752'911
Rendite AI ordinarie	183'177'895	207'446'814	228'850'391	221'666'108	225'995'911	214'809'423
Rendite AI straordinarie	20'468'785	21'454'767	22'214'987	22'599'032	23'402'405	23'693'495
Assegni per grandi invalidi AVS	22'546'436	23'399'323	25'129'978	25'296'176	26'254'621	27'231'138
Assegni per grandi invalidi AI	6'431'562	6'796'424	7'436'501	11'833'357	12'530'481	12'824'772

6.2.5 Indennità giornaliera AI: certificati di pagamento e importi versati, dal 1999

	2000	2001	2002	2003	2004	2005	2006
Certificati di pagamento	3'265	2'815	2'499	2'400	2'593	2'955	2'674
Importo delle prestazioni	8'990'251	8'115'490	7'309'793	6'911'189	8'403'277	9'098'240	8'753'873

6.2.6 Indennità per perdita di guadagno (IPG): numero di indennità e importi versati, dal 2000

	2000	2001	2002	2003	2004	2005	2006
Indennità pagate	13'445	13'695	14'045	14'357	12'597	14'102	14'663
Importo delle indennità	13'105'259	12'626'450	13'547'678	13'076'798	9'986'353	12'528'095	13'729'309

6.2.7 Assicurazione maternità: numero di indennità e importi versati, dal 2005

	2005 ¹	2006
Domande accolte	701	1'245
Domande respinte	6	16
Indennità pagate	1'756	5'549
Importo delle indennità	4'211'532	13'301'260

¹ La legge è entrata in vigore il 1° luglio 2005

6.2.8 Assegni familiari ai piccoli contadini e ai lavoratori agricoli: beneficiari e importi versati, dal 2002

	2002		2003		2004		2005		2006	
	Beneficiari	Importo	Beneficiari	Importo	Beneficiari	Importo	Beneficiari	Importo	Beneficiari	Importo
Totale	469	1'146'670	541	1'165'091	442	1'146'734	432	1'005'063	454	1'070'105
Contadini di montagna	98	473'243	119	454'461	123	391'894	108	340'545	111	352'635
Contadini del piano	31	132'315	39	153'210	41	110'460	47	85'766	53	85'467
Lavoratori agricoli (figli)	340	541'112	383	557'420	278	644'380	277	578'752	290	632'003

6.2.9 Beneficiari di prestazioni complementari alla rendita AVS secondo il tipo di rendita, dal 1999

	1999	2000	2001	2002	2003	2004	2005	2006
Totale	12'641	12'688	12'722	12'941	13'076	13'381	13'499	13'623
Semplice di vecchiaia	9'780	9'969	11'913	12'137	12'313	12'557	12'607	12'730
Vecchiaia per coniugi ¹	2'147	1'991						
Per vedova/vedovo	307	321	355	352	346	367	407	424
Completiva per la moglie	176	163	191	177	149	135	167	154
Semplice per orfano	168	178	198	210	207	241	240	231
Doppia per orfano	4	3	3	3	3	2		
Completiva semplice per figlio	59	63	62	62	58	79	78	84

¹ Con la conclusione della 10a revisione AVS, tutti i beneficiari della rendita d'anzianità per coniugi sono stati trasferiti d'ufficio, dal 1° gennaio 2001, nel nuovo diritto e ricevono ora una rendita individuale

6.2.10 Beneficiari di prestazioni complementari alla rendita AI secondo il tipo di rendita, dal 1999

	1999	2000	2001	2002	2003	2004	2005	2006
Totale	4'323	4'650	5'031	5'478	6'044	6'753	7'324	7'660
Intera semplice	2'618	2'793	3'124	3'290	3'629	3'733	3'956	4'046
¾ semplice ²						109	171	206
Mezza semplice	442	490	543	603	656	635	691	749
¼ semplice ³						134	173	228
Intera per coniugi ¹	127	88	2	2	2	1	1	1
Mezza per coniugi ¹	20	18						
Intera completiva moglie/marito	356	376	398	435	455	462	461	453
¾ completiva moglie/marito ²						41	58	71
Mezza completiva moglie/marito	106	128	136	154	160	151	165	167
¼ completiva moglie/marito ³						57	64	68
Intera completiva figli	435	505	590	699	808	886	966	1'005
¾ completiva figli ²						58	93	114
Mezza completiva figli	189	222	232	292	331	335	355	364
¼ completiva figli ³						149	168	187
Completiva doppia figli	22	27	4	2	2	1	1	1
Mezza completiva doppia figli	8	5	2	1	1			
¼ completiva doppia figli ³						1	1	

¹ Con la conclusione della 10a revisione AVS, tutti i beneficiari della rendita d'anzianità per coniugi sono stati trasferiti d'ufficio, dal 1° gennaio 2001, nel nuovo diritto e ricevono ora una rendita individuale

² Nuova rendita introdotta dal 1° gennaio 2004 con la IV revisione della legge AI

³ Diritto riconosciuto dal 1° gennaio 2004 con l'entrata in vigore della IV revisione della legge AI

6.2.11 Importi versati ai beneficiari di prestazioni complementari alla rendita AI e AVS, dal 2000

	2000	2001	2002	2003	2004	2005	2006
Totale	130'392'398	130'535'843	149'520'922	160'679'774	169'027'983	179'625'512	188'256'487
Prestazioni complementari all'AVS	92'288'567	89'820'709	99'909'137	103'634'466	105'999'527	108'251'175	110'654'046
di cui per fabbisogno	83'825'274	81'079'008	89'987'939	92'988'068	95'130'771	94'975'865	95'952'475
di cui per spese di malattia	8'463'293	8'741'701	9'921'198	10'646'398	10'868'756	13'275'310	14'701'571
Prestazioni complementari all'AI	38'103'831	40'715'134	49'611'785	57'045'308	63'028'456	71'374'337	77'602'441
di cui per fabbisogno	34'304'871	36'674'885	44'773'525	51'744'396	57'092'255	63'841'229	69'195'362
di cui per spese di malattia	3'798'960	4'040'249	4'838'260	5'300'912	5'936'201	7'533'108	8'407'079

6.3 Assicurazione contro le malattie

6.3.1 Assicurati e sussidi versati, dal 2003

	2003		2004		2005		2006	
	Assi- curati	Sussidi	Assi- curati	Sussidi	Assi- curati	Sussidi	Assi- curati	Sussidi
Totale	301'948	175'818'853		192'983'007		202'831'540		197'784'146
Totale sussidiati	73'560	113'478'083	75'853	120'766'547	75'899	126'424'420	66'591	113'713'865
Persone sole	23'649	46'619'435	24'329	49'947'315	24'631	53'413'408	22'060	51'000'262
Famiglie	29'357	52'649'539	30'329	55'702'529	30'290	58'463'234	24'969	48'634'626
Primo figlio	10'729	5'625'104	11'097	5'873'518	11'114	5'768'686	10'123	5'455'282
Secondo figlio e successivi ¹	8'190	7'171'326	8'405	7'740'007	8'362	7'477'897	8'237	7'540'754
Secondo figlio e successivi	1'093	957'861	1'109	1'012'648	988	887'913	832	772'901
Terzo figlio e successivi	542	454'818	584	490'530	514	413'282	370	310'040
Beneficiari PC AVS/AI	19'506	56'424'823	20'643	64'647'998	21'506	69'534'302	21'840	76'712'439
Assicurati indigenti/ACB		5'915'947		7'568'462		6'872'818		7'357'842
Non sussidiati	208'882							
Adulti	173'645							
Minorenni	35'237							

¹ Per le famiglie sussidiate

Cassa cantonale assegni familiari

6.4 Assegno di base e assegno per giovani in formazione

Dal 1° gennaio 1998 tutti gli enti pubblici sono affiliati alla Cassa cantonale per gli assegni familiari.

6.4.1 Datori di lavoro affiliati, numero figli, assegni versati e contributi prelevati, dal 2001

	2001	2002	2003	2004	2005	2006
Datori di lavoro affiliati	19'475	21'033	21'301	21'462	21'589	21'954
Numero di figli	36'836	37'552	39'374	41'335	43'568	46'514
Assegni versati	80'892'208	82'464'530	86'466'372	90'773'819	95'675'563	102'144'854
Contributi versati dai datori di lavoro	105'231'208	94'199'222	86'385'295	90'353'346	95'616'306	99'548'106
Massa salariale	5'261'560'400	6'279'948'133	5'759'019'667	6'023'556'377	6'374'420'400	6'636'540'400

6.5 Assegno integrativo e assegno di prima infanzia

Ricordiamo che dal 1° febbraio 2003 le richieste sono state inglobate nella procedura della Legge sull'armonizzazione e il coordinamento delle prestazioni sociali.

6.5.1 Richieste di assegno integrativo (AFI) e di prima infanzia (API), dal 1999

	1999	2000	2001	2002	2003	2004	2005	2006
Totale richieste	2'660	2'737	3'060	2'920	3'531	3'888	4'009	3'839
Accolte	1'675	1'896	1'916	1'933	2'588	3'047	3'270	3'326
Rifiutate	985	841	1'144	987	943	667	512	370
Pendenti al 31 dicembre						174	227	143
Di cui anche API	1'122	1'049	1'282	1'100	1'492	1'682	1'604	1'503
Accolte	392	346	323	337	701	788	842	804
Rifiutate	730	703	959	763	791	811	651	631
Pendenti al 31 dicembre						83	111	68

6.5.2 Richieste di assegno integrativo (AFI) e di prima infanzia (API) per comprensorio, dal 2004

	2004		2005		2006	
	AFI	Di cui anche API	AFI	Di cui anche API	AFI	Di cui anche API
Totale¹	3'888	1'682	4'009	1'604	3'839	1'503
Agno	293	134	286	116	258	104
Bellinzona	339	155	349	138	348	146
Biasca	312	134	350	156	300	145
Capriasca	176	75	186	72	188	88
Chiasso	265	115	285	121	282	109
Giubiasco	277	122	291	127	306	112
Locarno	711	316	734	297	712	254
Losone	226	111	224	81	195	70
Lugano	654	259	662	246	655	243
Massagno	235	98	247	94	217	83
Mendrisio	247	100	234	98	223	84
Paradiso	153	63	161	58	155	65

¹ Numero totale di nuove domande e revisioni periodiche annuali

6.5.3 Caratteristiche anagrafiche dei titolari del diritto di assegno integrativo (AFI) e di prima infanzia (API), dal 2004

I dati riguardano le unità di riferimento (UR), economie domestiche ai sensi della Legge sull'armonizzazione e il coordinamento delle prestazioni sociali, che ricevono prestazioni nel mese di dicembre dell'anno di riferimento.

	2004		2005		2006	
	AFI	Di cui anche API	AFI	Di cui anche API	AFI	Di cui anche API
Totale	2'857	642	3'031	618	3057	649
Tipologia familiare						
Persone sole con figli	1'083	212	1'203	205	1223	223
Coppie con figli	1'774	430	1'828	413	1834	426
Numero figli						
1 figlio	1'007	337	1'069	330	1054	321
2 figli	1'257	215	1'341	204	1365	231
3 o più figli	593	90	621	84	638	97
Composizione UR						
2 persone	539	137	600	129	604	139
3 persone	894	260	930	257	927	244
4 persone	932	168	995	165	1003	185
5 persone	359	60	393	56	404	63
6 persone	112	15	94	8	96	13
7 persone o più	21	2	19	3	23	5
Sesso						
Uomini	772	187	856	194	874	203
Donne	2'085	455	2'175	424	2183	446
Età						
Meno di 25 anni	121	87	123	84	98	72
25-34 anni	1'075	323	1'042	307	918	320
35-44 anni	1'374	215	1'505	205	1538	227
45-54 anni	269	17	339	21	457	27
55-64 anni	18	0	22	1	45	3
Più di 64 anni	0	0	0	0	1	
Stato civile						
Nubile/Celibe	417	179	433	175	466	183
Coniugata/o	1664	366	1'726	358	1699	360
Divorziata/o	403	44	466	48	487	65
Separata/o	210	27	240	19	243	20
Separata/o di fatto	158	26	159	18	155	21
Vedova/o	5	0	7		7	
Nazionalità						
Svizzera/o	1529	348	1'605	339	1618	353
Straniera/o	1328	294	1'426	279	1439	296
Domicilio in Ticino						
Da 5 o più anni	2728	611	2'890	585	2907	607
Da 3 a meno di 5 anni	129	31	141	33	150	42

6.5.4 Importi versati ai beneficiari di assegno integrativo (AFI) e di prima infanzia (API), dal 2000

	2000	2001	2002	2003	2004	2005	2006
Totale	22'234'740	24'712'300	23'766'909	30'760'393	36'592'114	38'522'406	40'238'276
Assegno integrativo	17'431'376	19'335'567	18'665'946	23'266'655	27'417'328	29'018'900	29'972'376
Assegno di prima infanzia	4'803'364	5'376'733	5'100'963	7'493'738	9'174'786	9'503'506	10'265'900

7. Cassa cantonale assicurazione contro la disoccupazione

7.1.1 Beneficiari, aziende e importi versati, secondo il tipo, dal 2003

	2003			2004			2005			2006		
	Bene- ficiari	Azien- de	Importo	Bene- ficiari	Azien- de	Importo	Bene- ficiari	Azien- de	Importo	Bene- ficiari	Azien- de	Importo
Totale	3'554	304	53'359'686	3'794	284	55'849'140	4'082	244	56'965'363	4'038	233	55'728'982
Disoccupazione ¹	2'276		33'012'649	2'476		35'461'688	2'570		35'592'302	2'579		35'786'949
Orario ridotto		86	3'819'096		68	2'854'940		38	1'393'606		26	1'001'851
Intemperie		67	1'007'334		53	1'315'185	629	45	770'933		48	1'610'181
Insolvenza ²	503	111	3'673'189	422	139	2'927'683	883	136	5'050'181	450	137	2'782'250
Misure preventive	775		1'023'079	896		1'104'559			1'135'017	1'009		1'141'044
Costi progetto ³		40	10'824'339		24	12'185'085		25	13'023'324		22	13'406'707

¹ Totale e parziale

² Dati riferiti a tutto il Cantone (l'indennità di insolvenza è compito delle Casse cantonali)

³ Costi rimborsati ad organizzatori di corsi di formazione o riformazione per programmi occupazionali (dati riferiti a tutto il Cantone)

8. Ufficio dell'assicurazione invalidità

8.1.1 Decisioni emanate, dal 1999

	1999	2000	2001	2002	2003	2004	2005	2006
Totale	11'012	11'820	11'845	10'496	10'655	12'099	12'939	13'104
Rendite accordate	1'131	1'057	1'412	2'101	1'833	1'938	1'611	1'312
Decisioni con riesame dopo 360 giorni	88	51	62	72	64	54		
Domande di rendita respinte	192	272	265	396	516	468	709	684
Provvedimenti sanitari								
Concessi	683	481	432	357	383	784	742	819
Respinti	126	137	158	114	89	135	99	123
Sussidi per l'istruzione scolastica speciale								
Concessi	72	78	82	5	45	64	61	68
Respinti	5	3	4	3	24	14	12	13
Provvedimenti d'ordine professionale	46	72	34	56	65	235	214	243
Mezzi ausiliari AI								
Accolti	391	224	218	198	183	250	199	216
Respinti	45	21	47	67	43	78	34	36
Altre decisioni	45	13	11					
Ulteriori decisioni emanate ¹	8'188	9'411	9'120	7'127	7'412	8'500	9'258	9'590

¹Rappresentano tutte le decisioni effettuate a favore di persone che hanno già beneficiato in passato di qualunque prestazione AI

8.1.2 Mezzi ausiliari AVS e assegni per grandi invalidi AVS, dal 1999

	1999	2000	2001	2002	2003	2004	2005	2006
Mezzi ausiliari AVS								
Domande inoltrate	1'470	1'648	1'434	1'584	1'329	1'311	1'343	1'267
Decisioni	1'526	1'532	1'488	1'249	1'318	1'284	1'331	1'306
Assegni per grandi invalidi AVS								
Domande accolte	1'056	1'140	1'102	1'291	1'276	1'133	727	1'392
Domande respinte	81	153	138	156	189	158	218	225

8.1.3 Fatture relative ai fornitori di prestazioni, dal 1999

	1999	2000	2001	2002	2003	2004	2005	2006
Preavvisi di pagamento	36'005	32'255	42'954	40'775	40'901	41'627	35'616	42'239
Importo delle fatture	38'929'958	36'391'978	51'872'592	49'267'391	50'408'927	55'922'159	52'263'725	52'482'043

9. Spese di amministrazione

TESTO	TOTALE IAS	Cassa di compensazione AVS								Ufficio AI	
		AVS	Regres- so con- tro terzi respon- sabili	Prestazioni comple- mentari	Assicura- zione malattia	Assegni di fami- glia (base e di for- mazione)	Assegni di fami- glia (in- tegrativo e di prima infanzia)	Servizio centrale prestazioni sociali	Cassa disoccu- pazione	Assicura- zione invalidità	Servizio medico regionale
Costi del personale	20'891'904	5'828'386	184'974	1'783'231	2'180'671	1'285'384	837'128	253'428	1'050'775	5'808'223	1'679'703
Salari	16'745'193	4'672'788	148'647	1'448'031	1'763'834	1'025'700	680'567	196'469	841'719	4'650'688	1'316'751
Oneri Sociali	3'869'619	1'092'899	33'693	330'132	401'796	246'365	152'227	50'332	203'610	1'042'109	316'456
Trasferte e altre spese	180'269	47'491	1'545	1'702	10'175	10'365	2'685	6'201	5'447	64'866	29'793
Formazione e perfezionamento	66'823	6'218	814	551	797	924	270	70	0	41'881	15'299
Quota parte fattura gestione salari	30'000	8'990	275	2'815	4'070	2'030	1'380	355	0	8'680	1'405
Costi per beni e servizi	944'531	372'186	4'101	57'766	78'140	35'304	26'709	4'349	50'656	216'287	99'035
Materiale e stampati	302'886	126'862	2'035	8'166	42'213	1'661	2'332	1'820	13'902	100'930	2'966
Manutenzione mobili e macchine	133'358	47'342	1'436	15'754	20'237	10'532	7'162	1'850	0	21'148	7'897
Ammortamento mobili e macchine	247'387	155'600	0	0	0	0	0	0	0	15'168	76'618
Affitto mobili e macchine	5'000	0	0	0	0	0	0	0	0	5'000	0
Telefono	133'978	20'202	567	5'986	10'172	4'334	3'174	629	3'320	74'041	11'554
Spese postali	121'922	22'179	63	27'859	5'518	18'778	14'040	50	33'435	0	0
Costi informatica	8'070'076	5'587'131	5'866	91'616	63'687	1'488'141	81'168	6'163	10'203	665'339	70'761
Manutenzione sistema informatico	649'630	97'181	1'574	17'320	9'433	11'574	6'339	1'369	9'611	485'770	9'460
Licenze programmi informatici	132'250	22'854	592	6'022	323	4'344	109	28	18	84'114	13'847
Sviluppo applicativo	7'288'197	5'467'097	3'701	68'274	53'932	1'472'224	74'720	4'766	575	95'456	47'454
Costi dei locali e dell'immobile	2'709'476	701'330	21'755	146'812	291'812	45'056	47'025	30'952	62'104	925'609	437'022
Affitto	1'952'819	571'240	18'050	121'810	244'000	37'250	39'200	25'800	50'451	649'980	195'038
Pulizia, risc., illuminazione	756'657	130'090	3'705	25'002	47'812	7'806	7'825	5'152	11'653	275'629	241'984
Prestazioni servizi da parte terzi	3'578'028	1'286'706	1'685	245'443	23'040	1'074'002	60'461	772'557	0	92'392	21'744
Indennità alle agenzie comunali	605'655	365'876	0	114'529	0	82'611	42'638	0	0	0	0
Indennità amministrazioni fiscali	140'000	140'000	0	0	0	0	0	0	0	0	0
Spese revisione Contr. finanze	134'000	109'392	0	10'000	0	0	10'608	0	0	4'000	0
Consulenze esterne	243	0	243	0	0	0	0	0	0	0	0
Indennità per servizi da terzi	2'698'131	671'437	1'442	120'914	23'040	991'391	7'214	772'557	0	88'392	21'744
Costi amministrativi diversi	384'870	159'951	4'591	37'377	27'037	29'786	24'880	1'942	7'330	65'356	26'621
Premi assicurazione	22'256	6'363	196	1'992	2'882	1'437	978	252	1'015	6'145	996
Spese esecutive	127'591	70'154	600	21'960	0	15'840	16'444	0	2'594	0	0
Altre spese	235'023	83'434	3'795	13'425	24'155	12'509	7'458	1'690	3'721	59'211	25'625
TOTALE SPESE	36'578'886	13'935'690	222'972	2'362'245	2'664'387	3'957'673	1'077'370	1'069'389	1'181'068	7'773'207	2'334'886
Percentuale del totale	100.00%	38.10%	0.61%	6.46%	7.28%	10.82%	2.95%	2.92%	3.23%	21.25%	6.38%