

Repubblica e Cantone Ticino
Dipartimento della sanità e della socialità

Istituto delle assicurazioni sociali

**Cassa cantonale
di compensazione AVS/AI/IPG**

**Cassa cantonale
per gli assegni familiari**

**Cassa cantonale
di assicurazione contro la disoccupazione**

Ufficio dell'assicurazione invalidità

Ufficio dell'assicurazione malattia

			Rendiconto 2009
--	--	--	------------------------



Istituto delle assicurazioni sociali
Via Canonico Ghiringhelli 15a
6501 Bellinzona

www.iasticino.ch

Telefono (091) 821 91 11
Fax (091) 821 92 99
E-mail ias@ias.ti.ch

Indice

1. Generalità	1
2. Organizzazione.....	2
2.1 Organigramma	2
2.2 Commissione di vigilanza.....	2
2.3 Collaboratori.....	2
2.4 Agenzie AVS	2
3. Settore degli assegni familiari	3
3.1 Considerazioni generali	3
3.2 Ordinamento sui salariati.....	4
3.3 Ordinamento sulle persone senza attività lucrativa	4
3.4 Conclusioni.....	4
4. Spese per le prestazioni complementari	5
5. Attività dell'Ufficio AI	6
5.1 Adeguamento e miglioramento dei processi e delle procedure	6
5.2 Pianificazione del recupero degli incarti aperti e dei sospesi	6
5.3 Lotta contro la frode assicurativa	6
6. Cassa cantonale di compensazione AVS/AI/IPG.....	7
6.1 Contributi AVS/AI/IPG	7
6.2 Prestazioni	8
6.3 Assicurazione contro le malattie.....	11
7. Cassa cantonale assegni familiari.....	12
7.1 Assegno di base e assegno per giovani in formazione.....	12
7.2 Assegno integrativo e assegno di prima infanzia.....	12
8. Cassa cantonale assicurazione contro la disoccupazione	15
9. Ufficio dell'assicurazione invalidità	16
10. Spese di amministrazione.....	17

1. Generalità

La novità legislativa principale del 2009 è stata l'entrata in vigore della nuova legge federale sugli assegni familiari.

L'anno 2009 è stato caratterizzato dall'introduzione del nuovo numero di sicurezza sociale, dall'assestamento organizzativo in funzione della 5a revisione AI e dalla gestione dell'emergenza nell'ambito degli assegni familiari ordinari.

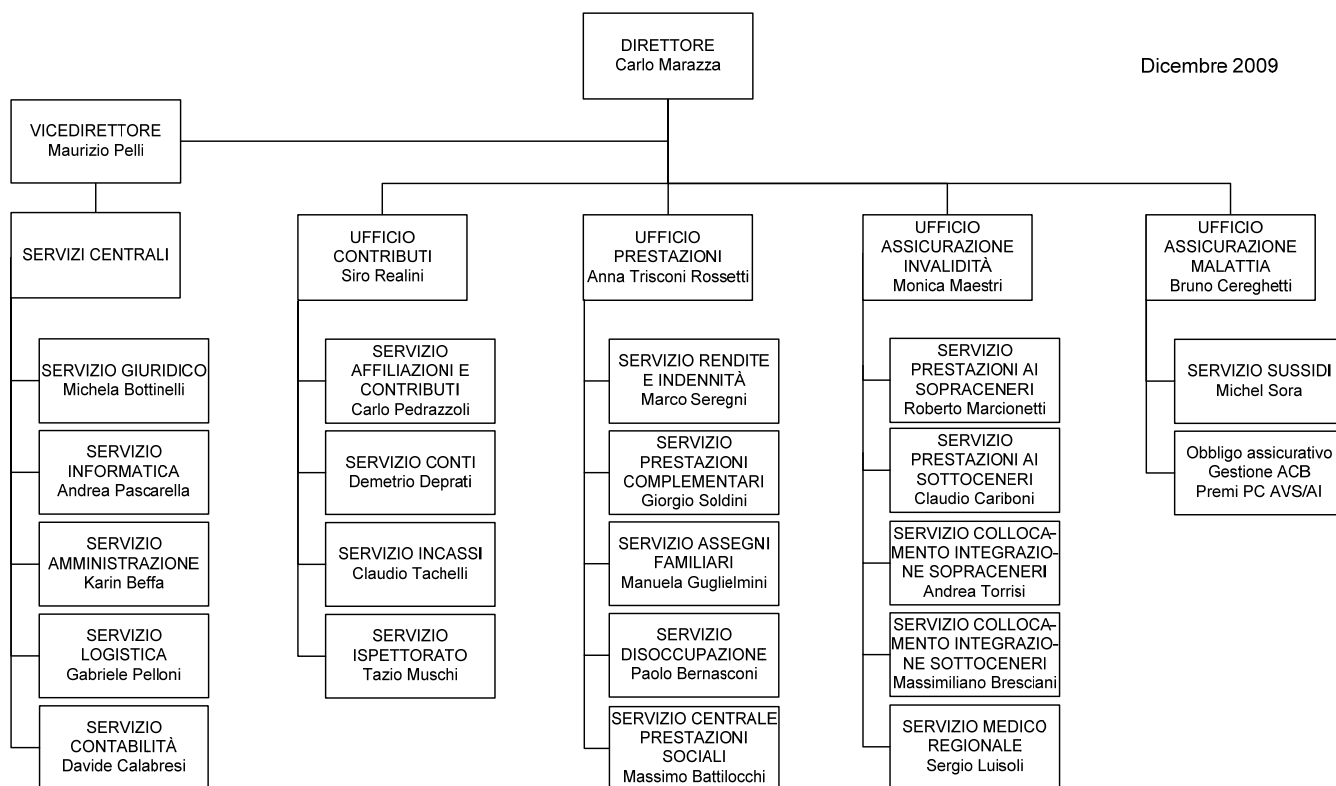
Dall'inizio del 2009 si è passati in produzione dai vecchi applicativi delle rendite, degli assegni per grandi invalidi e delle prestazioni complementari a quelli del gruppo informatico IGS a cui partecipano 17 istituti e casse cantonali. Medesima cosa per gli assegni familiari e per il nuovo numero di sicurezza sociale.

L'IAS è quindi stato molto impegnato a rispondere a queste necessità e ad altre, come pure a gestire l'attività quotidiana a favore dei suoi affiliati e dei suoi assicurati.

Carlo Marazza
Direttore

2. Organizzazione

2.1 Organigramma



2.2 Commissione di vigilanza

La Commissione di vigilanza della Cassa cantonale di compensazione AVS, composta da 5 membri e 2 supplenti, è nominata dal Consiglio di Stato. La composizione è la seguente:

Presidente: Patrizia Pesenti, Direttrice Dipartimento della sanità e della socialità.

Membri: Consuelo Allidi
Renzo Ambrosetti
Sandro Lombardi
Laura Sadis

Supplenti: Claudio Suter

2.3 Collaboratori

Al 31 dicembre 2009 i collaboratori dell'Istituto delle assicurazioni sociali erano 311, per un totale di 288.3 unità a tempo pieno.

2.4 Agenzie AVS

Esiste un'agenzia AVS in ogni comune del Cantone (169).

3. Settore degli assegni familiari

3.1 Considerazioni generali

L'anno 2009 è stato per gli assegni familiari ordinari (assegno per figli e assegno di formazione), gestiti dalla Cassa cantonale di compensazione per gli assegni familiari, un anno molto difficile.

Già con le innovazioni entrate in vigore il 1° gennaio 2008¹, decise dal Gran Consiglio il 19 dicembre 2007, la Cassa cantonale di compensazione per gli assegni familiari ha dovuto confrontarsi con un carico di lavoro supplementare, dovendo adeguare i diritti alla nuova normativa; nel contempo essa ha dovuto preparare i necessari adeguamenti in funzione delle nuove normative federale (LAFam e OAFami²) e cantonale (Laf e Reg. Laf³) sugli assegni familiari, che sarebbero entrate in vigore il 1° gennaio 2009.

In particolare, vi è stata la necessità di dotarsi di un nuovo applicativo informatico, di adeguare gli innumerevoli processi di lavoro, di creare la necessaria modulistica, di introdurre i collaboratori neoassunti e, in seguito, di formare tutti i collaboratori sulle, numerose e complesse, innovazioni da mettere in produttivo. A questo proposito va detto, in particolare, che l'ordinamento sui salariati della nuova normativa federale è notevolmente diverso rispetto a quello cantonale che era in vigore fino alla fine del 2008; la LAFam ha inoltre introdotto il diritto agli assegni familiari per le persone senza attività lucrativa – una novità assoluta per il Cantone Ticino – ponendo peraltro condizioni del diritto di non facile applicazione.

Infine, la citata nuova legge cantonale sugli assegni di famiglia è stata varata soltanto il 18 dicembre 2008, quindi meno di due settimane prima dalla prevista entrata in vigore; il regolamento di applicazione non ha quindi potuto essere varato prima del 23 giugno 2009.

La sovrapposizione di tutti questi elementi ha comportato un imponente accumulo di pratiche sul 2009 ed ha compromesso notevolmente il servizio fornito agli assicurati e ai datori di lavoro affiliati alla Cassa cantonale di compensazione per gli assegni familiari. Se, nella tradizione della Cassa cantonale – che è stata fondata all'inizio degli anni '50 – i salariati e i datori di lavoro erano avvezzi a ricevere un riscontro entro 1-2 settimane dal deposito della richiesta, nel corso del 2009 i tempi di percorrenza delle pratiche si sono prolungati di molto, fino a diversi mesi.

Dovendosi applicare, a breve distanza, due leggi notevolmente diverse l'una dall'altra (v.Laf 2008 e LAFam/Laf 2009) e considerata la grandezza della Cassa cantonale, una parte dei collaboratori della stessa ha dovuto occuparsi del trattamento delle domande da istruire e decidere in base alla vecchia normativa (v.Laf), mentre altri hanno dovuto occuparsi dell'evasione delle richieste da decidere in base alla LAFam.

Gli arretrati relativi ai diritti 2008 sono stati tutti evasi entro il mese di giugno 2009.

Per l'aggiornamento dei diritti 2009 si è attuato un piano di recupero, si sono adottati degli accorgimenti, sia organizzativi che operativi, e si sono messe in atto delle semplificazioni procedurali, intesi ad accelerare l'evasione delle pratiche.

In media, le collaboratrici ed i collaboratori del servizio hanno gestito circa 6 sportelli al giorno, con punte massime di 14 sportelli al giorno.

Le molte telefonate che sono pervenute – in media 650 alla settimana rispettivamente 130 al giorno, con punte oltre i 900 alla settimana rispettivamente 180 al giorno – hanno sollecitato molto le collaboratrici ed i collaboratori del servizio e messo a dura prova i nostri utenti, che spesso hanno trovato le linee occupate; conseguentemente molti di loro si sono recati allo sportello.

Nel corso del 2009 si è infine avviato il progetto necessario per rispondere a tutte le necessità legate all'introduzione – prevista per il 1° gennaio 2011 – dell'importante nuovo registro centrale e federale degli assegni familiari.

¹ Aumento dell'importo degli assegni e dei limiti di età del figlio.

² Legge federale sugli assegni familiari del 24 marzo 2006 e ordinanza sugli assegni familiari del 31 ottobre 2007 (RS 836.2 e 836.21).

³ Legge sugli assegni di famiglia del 18 dicembre 2008 e regolamento sugli assegni di famiglia del 23 giugno 2009 (RL 6.4.1.1. e 6.4.1.1.1.).

3.2 Ordinamento sui salariati

Nel 2009 sono pervenute alla Cassa cantonale di compensazione 31'116 richieste di assegni familiari; a fine dicembre 2009, di queste, ne risultavano evase (accolte o respinte) 25'165: a questo momento, erano quindi ancora pendenti 5951 richieste relative a casi particolarmente complessi; queste sono state quasi tutte evase nel corso dei primi due mesi del 2010. Le richieste accolte hanno interessato 34'065 figli (nel 2008, i figli interessati erano stati 19'413).

Nei primi 6 mesi del 2009 sono inoltre state evase le 10'000 richieste di assegni familiari che erano ancora pendenti a fine 2008.

Nel corso del 2009, la Cassa cantonale di compensazione per gli assegni familiari ha, quindi, prodotto globalmente 35'000 decisioni.

26 richiedenti, che hanno ricevuto una decisione negativa, hanno interposto opposizione; le relative decisioni su opposizione sono state emanate nei primi due mesi del 2010.

3.3 Ordinamento sulle persone senza attività lucrativa

Nel 2009 sono pervenute alla Cassa cantonale di compensazione 828 richieste di assegni familiari. Tutte le richieste sono già state esaminate e sono state evase nel corso dei primi due mesi del 2010; 208 richieste si sono rivelate essere incomplete, di modo che è stato necessario procedere ad un complemento di istruttoria.

In merito alle 620 pratiche risultate complete, si osserva che:

- per 159 (25.6%) è stato accordato il diritto, perché il richiedente ossequiava le condizioni del diritto secondo la LAFam;
- 406 (65.5%) richieste sono state respinte per mancanza dei requisiti previsti dalla LAFam;
- per 55 (8.9%) richiedenti non era ancora disponibile una decisione di tassazione come persona senza attività lucrativa (perché sono diventate persone senza attività lucrativa soltanto dal 2009); per questi casi è quindi necessario attendere l'emanazione della decisione da parte dell'autorità fiscale.

3.4 Conclusioni

Il 2009 si è concluso con ancora degli arretrati da recuperare, che sono stati evasi nel corso dei primi tre mesi del 2010. A questo proposito gli sforzi profusi sono stati premianti. Il 2009 ha inoltre consentito di acquisire esperienza nel gestire situazioni di emergenza, adottando le necessarie strategie ed accorgimenti.

4. Spese per le prestazioni complementari

Le prestazioni complementari (PC) garantiscono dei redditi di complemento alle persone anziane, superstiti ed invalide che si trovano in condizioni economiche disagiate. Tengono conto del fabbisogno (sostentamento, oneri ipotecari, spese di manutenzione di fabbricati, ev. contributi alle assicurazioni sociali) e delle entrate (rendite AVS/AI, pensioni, altre entrate, reddito della sostanza) secondo i valori previsti dalla LPC (art. 11). Lo scopo perseguito dalla LPC è quello di garantire un reddito minimo alle persone anziane ed invalide per far fronte ai loro fabbisogni vitali.

Nel 2009 14'276 persone hanno potuto usufruire delle PC all'AVS e 7'514 delle PC all'AI, una crescita dell'1.4%, rispettivamente del 3.6%, rispetto all'anno precedente. Diversi sono i motivi all'origine dell'aumento del numero di beneficiari, tra cui l'invecchiamento della popolazione, che crea una maggiore dipendenza dall'aiuto di terzi, un incremento della spesa sanitaria e la precarizzazione del mercato del lavoro, che comporta una povertà pensionistica.

La spesa per le PC ha raggiunto nel 2009 181.9 mio CHF, di cui 101.8 mio per le PC all'AVS e 80.1 mio per le PC all'AI. Per rapporto al 2008, la spesa complessiva è aumentata dell'1.8%: l'incremento maggiore è stato registrato dalle PC all'AI (+3%), contro una crescita dello 0.9% delle PC all'AVS.

Per quanto riguarda le PC all'AVS, sono aumentate le spese di malattia e di invalidità (+4% rispetto al 2008), mentre quelle per il fabbisogno si sono mantenute più o meno stabili (+0.4%). Al contrario, per le PC all'AI è aumentata la parte di spesa riguardante il fabbisogno (+3.6%), mentre quella relativa alle spese di malattia e di invalidità ha registrato un leggero calo (-1.4%).

Con l'entrata in vigore nel 2008 della Nuova Perequazione Finanziaria (NPC), è stata modificata la base di calcolo del sussidio federale. Se prima la Confederazione rimborsava una determinata parte della spesa netta (nel 2007 questa quota era pari al 23%), a partire dal 2008 il sussidio viene calcolato solo in base al fabbisogno, con una quota pari al 62.2% per le PC all'AVS, rispettivamente 58.5% per le PC all'AI.

Da segnalare che a partire dal 1° gennaio 2011 entrerà in vigore il nuovo regime di finanziamento delle cure ed in particolare la modifica della LPC relativa alle franchigie sulla sostanza (art. 10 e 11). Questa modifica legislativa, che prevede un aumento delle franchigie per il computo della sostanza, comporterà un onere finanziario per le PC all'AVS e all'AI, stimato a ca. 2.2 mio CHF.

Inoltre, qualora venissero accettate le modifiche legislative relative all'imposizione della proprietà abitativa⁴, che prevedono che il valore locativo dell'immobile destinato all'uso personale non sia considerato come reddito in natura soggetto ad imposizione, vi sarebbe un ulteriore incremento della spesa a copertura del fabbisogno vitale a carico delle PC da erogare alle persone con sostanza immobiliare posseduta o ceduta. Questa spesa dovrà venire finanziata, secondo l'art 13 LPC, varato nell'ambito della NPC, nella misura dei 5/8 dalla Confederazione e dei 3/8 dai Cantoni.

⁴ Procedura federale di consultazione del 6 novembre 2009 relativa alla modifica della legge federale del 14 dicembre 1991 sull'imposta federale diretta (LFID) e della legge federale del 14 dicembre 1992 sull'armonizzazione delle imposte dirette dei Cantoni e dei Comuni (LAID).

5. Attività dell'Ufficio AI

Nel 2009 l'Ufficio AI si è concentrato essenzialmente su tre elementi importanti: l'adeguamento e miglioramento dei processi e procedure per l'applicazione della nuova legge (quinta revisione), la pianificazione del recupero degli incarti aperti e dei sospesi e la lotta contro la frode assicurativa.

5.1 Adeguamento e miglioramento dei processi e delle procedure

L'entrata in vigore della quinta revisione, ha portato l'ufficio AI a rivedere, dopo una breve esperienza nel 2008, i processi e le procedure interne. Le modalità di lavoro sulle domande di prestazioni AI devono essere focalizzate principalmente all'integrazione delle persone nel mercato del lavoro, usufruendo dei nuovi strumenti previsti dalla legge. Uno di questi corrisponde alle misure di intervento tempestivo, che permettono ai richiedenti da una parte di mantenere il proprio posto di lavoro e dall'altra di non restare inattive nel periodo che parte dalla domanda e termina con la nostra presa di decisione. I risultati del cambiamento si possono constatare dalle cifre: nel 2008 sono state adottate 126 misure mentre che nel 2009 erano 927.

Un altro dato importante sono i provvedimenti di ordine professionale che sono aumentati in modo rilevante dal 2007 (299); nel 2008 sono raddoppiati e nel 2009 sono stati applicati 846 provvedimenti. Se si considerano complessivamente le prestazioni professionali, i dati sono ancor più esplicativi: nel 2008 erano 714 e nel 2009 erano 1'773. Questo dato è destinato ad aumentare ancora negli anni.

Anche i provvedimenti di reinserimento (altra nuova prestazione prevista con l'entrata in vigore della riforma) hanno avuto un incremento: nel 2008 sono stati 14 i beneficiari, mentre che nel 2009 sono stati 43.

Questi miglioramenti sono stati possibili anche grazie all'introduzione del triage iniziale dei casi. Finora il 80% delle richieste viene indirizzata direttamente nel processo di integrazione.

5.2 Pianificazione del recupero degli incarti aperti e dei sospesi

Verso la metà di settembre 2009 l'ufficio AI aveva aperti 11'130 incarti, tenendo conto di tutte le prestazioni e delle revisioni. A partire da quel momento sono state messe in atto alcune misure che ci hanno permesso di diminuire in modo considerevole numero. Alla fine dell'anno, infatti, gli incarti aperti erano 7'643. Il grosso lavoro di recupero è evidenziato dall'importante mole di decisioni complessive nel 2009 che sono state 17'058, contro le 11'616 dell'anno precedente. Il recupero è stato possibile anche grazie al potenziamento del personale che ha concluso la propria formazione di base nella prima metà del 2009.

L'operazione non ha intaccato tuttavia la tenuta a giorno delle domande degli assicurati inoltrate durante l'anno, per i quali ci si è preoccupati di mantenerli a giorno costantemente.

Nonostante il forte aumento del numero delle decisioni, l'ufficio AI ha emesso più decisioni negative di rendita (1'297) di quelle concesse (1'280).

5.3 Lotta contro la frode assicurativa

A partire da gennaio 2009, l'ufficio AI ha designato una persona che si occupasse a tempo pieno dei casi di abuso o sospetto abuso. Collabora con vari enti interni all'IAS ed esterni, tra i quali la Polizia, il Ministero Pubblico, l'USSI, l'ente cantonale preposto per la lotta contro il lavoro nero, le assicurazioni private e coordina gli interventi.

Nel 2009 sono stati aperti 143 casi, dei quali una sessantina sono stati chiusi. Di questi 2 sono sfociati in una procedura penale. Altri casi hanno interessato maggiormente le prestazioni complementari. Infatti per alcuni assicurati, durante gli accertamenti necessari, si è appurato un domicilio fittizio che ha portato il nostro ufficio a segnalare la persona beneficiaria all'Ufficio prestazioni e quindi alla soppressione delle PC.

6. Cassa cantonale di compensazione AVS/AI/IPG

6.1 Contributi AVS/AI/IPG

6.1.1 Affiliati secondo il tipo, dal 2003

	2003	2004	2005	2006	2007	2008	2009
Totale	62'790	63'648	65'552	67'154	68'679	70'494	75'448
Indipendenti e indipendenti con salariati	12'363	12'316	12'225	12'317	12'284	12'260	15'160
Solo datori di lavoro	15'586	15'724	15'913	16'227	16'604	17'167	17'762
Economie domestiche	3'587	3'633	3'787	3'897	3'928	4'542	4'715
Persone giuridiche che non occupano salariati	9'369	9'511	9'753	10'011	10'469	10'816	11'373
Persone senza attività lucrativa	21'684	22'254	23'654	24'491	25'167	25'490	26'207
Salariati il cui datore di lavoro non è tenuto a pagare i contributi	201	210	220	211	227	219	231

6.1.2 Contributi AVS/AI/IPG/AD fatturati secondo il tipo, dal 2004

	2004	2005	2006	2007	2008	2009
Totale	715'623'076	734'938'068	754'115'707	793'850'397	893'107'131	883'562'985
Indipendenti e PSAL ¹	72'769'589	74'850'550	71'881'455	92'845'652	99'282'992	100'012'835
Paritetici ²	538'653'752	558'412'606	578'382'243	594'620'936	676'261'097	663'800'452
Assicurazione disoccupazione	104'199'735	101'674'912	103'852'009	106'383'809	117'563'042	119'749'697

¹ Contributi personali degli indipendenti, delle persone senza attività lucrativa e degli assicurati il cui datore di lavoro non è sottoposto all'obbligo contributivo

² Contributi paritetici del 10,1% sui salari

6.1.3 Contributi AVS/AI/IPG/AD scaduti secondo il tipo, dal 2006

	2006		2007		2008		2009	
	N.	Importo	N.	Importo	N.	Importo	N.	Importo
Totale contributi scaduti	15'857	67'883'775	17'393	69'619'083	20'508	73'149'648	22'074	75'298'431
Dilazioni	2'416	20'199'870	3'839	19'943'933	4'682	21'451'599	4'432	22'591'130
Precetti	12'641	34'780'520	12'821	37'092'992	15'121	40'861'385	16'805	42'299'011
Compensazioni	371	744'607	338	687'288	332	755'196	419	979'218
Fallimenti, concordati, moratorie	429	12'108'778	395	10'894'870	373	10'081'468	418	9'429'072
Attestati di carenza beni	2'434	9'057'596	2'449	9'678'229	3'420	12'051'134	4'290	10'733'022
Decisioni di risarcimento danni ¹	273	6'016'890	220	6'010'137	232	6'089'013	257	3'436'762

¹ Art. 52 LAVS

6.2 Prestazioni

6.2.1 Beneficiari di rendite ordinarie e straordinarie dell'assicurazione vecchiaia e superstiti (AVS) secondo il tipo, dal 2005

	2005		2006		2007		2008		2009	
	Ordinaria	Straordinaria	Ordinaria	Straordinaria	Ordinaria	Straordinaria	Ordinaria	Straordinaria	Ordinaria	Straordinaria
Totale	45'178	53	46'357	52	47'763	58	48'876	61	50'109	58
Semplice di vecchiaia	41'362	43	42'552	44	43'922	49	45'144	54	46'458	52
Per vedova/vedovo	1'772	1	1'764		1'769	1	1'747	1	1'748	1
Compleativa per la moglie	739		730	1	724		593		480	
Semplice per orfano	869	9	849	7	841	8	837	6	860	5
Doppia per orfano	2		1		2		2		2	
Compleativa semplice per figlio	434		461		505		553		561	

6.2.2 Beneficiari di rendite ordinarie e straordinarie dell'assicurazione invalidità (AI) secondo il tipo, dal 2005

	2005		2006		2007		2008		2009	
	Ordinaria	Straordinaria	Ordinaria	Straordinaria	Ordinaria	Straordinaria	Ordinaria	Straordinaria	Ordinaria	Straordinaria
Totale	16'705	1'445	16'321	1'464	15'806	1'493	13'231	1'521	13'006	1'561
Intera semplice	6'792	1'236	6'650	1'255	6'451	1'290	6'261	1'325	5'936	1'335
¾ semplice	530	22	552	23	587	25	602	26	659	50
Mezza semplice	2'156	53	2'144	47	2'079	41	2'056	40	2'065	42
¼ semplice	510	10	536	10	619	11	645	12	764	13
Intera per coniugi ¹		3		3		3		3	0	4
Intera completiva moglie/marito ²	1'809	15	1'628	17	1'449	16				
¾ completiva moglie/marito ²	211	2	202	2	198	2				
Mezza completiva moglie/marito ²	744	3	680	3	598	3				
¼ completiva moglie/marito ²	202	1	186	1	173	1				
Intera completiva figli	2'192	80	2'182	85	2'064	83	2'039	97	1'959	94
¾ completiva figli	239	6	267	2	279	3	277	4	297	4
Mezza completiva figli	988	12	964	14	922	13	939	12	900	15
¼ completiva figli	328		329		386		412		426	2
Compleativa doppia figli	3	2	1	2	1	2		2		2
Mezza completiva doppia figli										
¼ completiva doppia figli	1									

¹ Con la conclusione della 10a revisione AVS, tutti i beneficiari della rendita d'invalidità per coniugi sono stati trasferiti d'ufficio, dal 1° gennaio 2001, nel nuovo diritto e ricevono ora una rendita individuale

² La rendita completiva per il coniuge è stata soppressa dal 1° gennaio 2008 dalla 5a revisione LAI

6.2.3 Beneficiari di assegni per grandi invalidi AVS e AI, dal 2002

	2002	2003	2004	2005	2006	2007	2008	2009
Totale	3'516	3'688	3'754	3'856	3'983	4'034	4'076	4'072
Assegni per grandi invalidi AVS	2'533	2'667	2'698	2'769	2'873	2'904	2'937	2'931
Assegni per grandi invalidi AI	983	1'021	1'056	1'087	1'110	1'130	1'139	1'141

6.2.4 Importi versati ai beneficiari di rendite e di assegni per grandi invalidi AVS e AI secondo il tipo, dal 2004

	2004	2005	2006	2007	2008	2009
Totale	1'067'916'890	1'103'458'527	1'108'837'316	1'165'729'739	1'180'371'947	1'238'782'858
Rendite AVS ordinarie	785'675'732	814'576'246	829'525'577	880'411'959	915'452'975	967'359'764
Rendite AVS straordinarie	846'485	698'863	752'911	750'979	864'277	904'856
Rendite AI ordinarie	221'666'108	225'995'911	214'809'423	217'478'113	196'810'198	199'306'748
Rendite AI straordinarie	22'599'032	23'402'405	23'693'495	25'214'571	25'485'893	27'226'771
Assegni per grandi invalidi AVS	25'296'176	26'254'621	27'231'138	28'113'164	28'271'871	29'765'014
Assegni per grandi invalidi AI	11'833'357	12'530'481	12'824'772	13'760'953	13'486'733	14'219'705

6.2.5 Indennità giornaliera AI: certificati di pagamento e importi versati, dal 2003

	2003	2004	2005	2006	2007	2008	2009
Certificati di pagamento	2'400	2'593	2'955	2'674	2'499	2'839	2481
Importo delle prestazioni	6'911'189	8'403'277	9'098'240	8'753'873	7'324'083	7'681'130	7'569'498

6.2.6 Indennità per perdita di guadagno (IPG): numero di indennità e importi versati, dal 2003

	2003	2004	2005	2006	2007	2008	2009
Indennità pagate	14'357	12'597	14'102	14'663	12'457	13'473	14'301
Importo delle indennità	13'076'798	9'986'353	12'528'095	13'729'309	12'338'124	12'879'058	14'583'480

6.2.7 Assicurazione maternità: numero di indennità e importi versati, dal 2005¹

	2005	2006	2007	2008	2009
Domande accolte	701	1'245	1'191	1'525	1'443
Domande respinte	6	16	12	9	15
Indennità pagate	1'756	5'549	5'421	6'514	6'476
Importo delle indennità	4'211'532	13'301'260	13'254'649	16'307'645	16'209'662

¹ La legge è entrata in vigore il 1° luglio 2005

6.2.8 Assegni familiari ai piccoli contadini e ai lavoratori agricoli: beneficiari e importi versati, dal 2005

	2005		2006		2007		2008		2009	
	Beneficiari	Importo	Beneficiari	Importo	Beneficiari	Importo	Beneficiari	Importo	Beneficiari	Importo
Totale	432	1'005'063	454	1'070'105	495	1'184'930	441	1'424'148	494	1'472'146
Contadini di montagna	108	340'545	111	352'635	112	426'540	102	514'266	110	611'652
Contadini del piano	47	85'766	53	85'467	47	102'651	58	232'993	56	204'652
Lavoratori agricoli (figli)	277	578'752	290	632'003	336	655'739	281	676'889	328	655'841

6.2.9 Beneficiari di prestazioni complementari alla rendita AVS secondo il tipo di rendita, dal 2001

	2001	2002	2003	2004	2005	2006	2007	2008	2009
Totale	12'722	12'941	13'076	13'381	13'499	13'623	13'813	14'080	14'276
Semplice di vecchiaia	11'913	12'137	12'313	12'557	12'607	12'730	12'897	13'187	13'243
Per vedova/vedovo	355	352	346	367	407	424	428	435	464
Completiva per la moglie	191	177	149	135	167	154	157	133	225
Semplice per orfano	198	210	207	241	240	231	234	221	232
Doppia per orfano	3	3	3	2			1		
Completiva semplice per figlio	62	62	58	79	78	84	96	104	112

6.2.10 Beneficiari di prestazioni complementari alla rendita AI secondo il tipo di rendita, dal 2001

	2001	2002	2003	2004	2005	2006	2007	2008	2009
Totale	5'031	5'478	6'044	6'753	7'324	7'660	7'682	7'254	7'514
Intera semplice	3'124	3'290	3'629	3'733	3'956	4'046	4'037	4'148	4'235
¾ semplice ²				109	171	206	230	252	287
Mezza semplice	543	603	656	635	691	749	760	779	788
¼ semplice ³				134	173	228	256	296	358
Intera per coniugi ¹	2	2	2	1	1	1	1	2	3
Intera completiva moglie/marito ⁴	398	435	455	462	461	453	420		
¾ completiva moglie/marito ^{2 e 4}				41	58	71	71		
Mezza completiva moglie/marito ⁴	136	154	160	151	165	167	162		
¼ completiva moglie/marito ^{3 e 4}				57	64	68	69		
Intera completiva figli	590	699	808	886	966	1'005	985	1'057	1'023
¾ completiva figli ²				58	93	114	124	125	158
Mezza completiva figli	232	292	331	335	355	364	364	378	403
¼ completiva figli ³				149	168	187	201	216	257
Completiva doppia figli	4	2	2	1	1	1	2	1	2
Mezza completiva doppia figli	2	1	1						
¼ completiva doppia figli ³				1	1				

¹ Con la conclusione della 10a revisione AVS, tutti i beneficiari della rendita d'anzianità per coniugi sono stati trasferiti d'ufficio, dal 1° gennaio 2001, nel nuovo diritto e ricevono ora una rendita individuale

² Nuova rendita introdotta dal 1° gennaio 2004 con la 4a revisione LAI

³ Diritto riconosciuto dal 1° gennaio 2004 con la 4a revisione LAI

⁴ La rendita completiva per il coniuge è stata soppressa dal 1° gennaio 2008 dalla 5a revisione LAI

6.2.11 Importi versati ai beneficiari di prestazioni complementari alla rendita AI e AVS, dal 2003

	2003	2004	2005	2006	2007	2008	2009
Totale	160'679'774	169'027'983	179'625'512	188'256'487	251'845'429	178'651'957	181'910'119
Prestazioni complementari all'AVS	103'634'466	105'999'527	108'251'175	110'654'046	150'908'883	100'840'816	101'796'064
di cui per fabbisogno	92'988'068	95'130'771	94'975'865	95'952'475	137'404'446	85'130'461	85'464'841
di cui per spese di malattia	10'646'398	10'868'756	13'275'310	14'701'571	13'504'437	15'710'355	16'331'223
Prestazioni complementari all'AI	57'045'308	63'028'456	71'374'337	77'602'441	100'936'546	77'811'141	80'114'055
di cui per fabbisogno	51'744'396	57'092'255	63'841'229	69'195'362	93'336'040	67'962'325	70'405'998
di cui per spese di malattia	5'300'912	5'936'201	7'533'108	8'407'079	7'600'506	9'848'816	9'708'057

6.3 Assicurazione contro le malattie

6.3.1 Assicurati e sussidi versati, dal 2006

	2006		2007		2008		2009	
	Assicurati	Sussidi	Assicurati	Sussidi	Assicurati	Sussidi	Assicurati	Sussidi
Totale		197'784'146		167'827'835		235'968'697		243'741'472
Totale sussidiati	66'591	113'713'865	79'130	136'383'875	76'123	131'906'826	76'852	134'183'096
Persone sole	22'060	51'000'262	22'946	55'517'708	21'839	52'991'255	22'640	55'752'630
Famiglie	24'969	48'634'626	27'443	61'452'394	26'833	60'991'208	26'422	60'515'272
Primo figlio	10'123	5'455'282	10'947	6'755'234	10'987	6'561'741	11'028	6'643'795
Primo figlio fam. non sussidiate ¹			5'974	2'853'852	4'977	2'278'040	5'075	2'363'017
Secondo figlio e successivi ²	8'237	7'540'754	8'524	7'659'631	8'447	7'217'348	8'353	6'908'802
Secondo figlio e successivi ³	832	772'901	3'296	2'145'057	3'040	1'867'234	3'334	2'000'150
Terzo figlio e successivi ⁴	370	310'040						
Beneficiari PC AVS/AI	21'840	76'712'439	22'262	30'272'902	24'886	103'008'110	23'784	103'330'413
Assicurati sospesi/ACB ⁵		7'357'842		1'171'058		1'053'761		6'227'963

¹ Dal 2007

² Per le famiglie sussidiate

³ Per le famiglie non sussidiate

⁴ Dal 2007 dato inserito nel totale "secondo figlio e successivi famiglie non sussidiate"

⁵ Per il 2009 il dato comprende pure l'assunzione diretta dei costi di prima necessità

7. Cassa cantonale assegni familiari

7.1 Assegno di base e assegno per giovani in formazione

7.1.1 Affiliati, contributi fatturati, numero figli e assegni versati, dal 2004

	2004	2005	2006	2007	2008 ³	2009 ³
Affiliati ¹	21'462	21'589	21'954	22'472	23'745	29'933
Datori di lavoro	21'462	21'589	21'954	22'472	23'745	23'562
Persone senza attività lucrativa						6'142
Salariati senza datore di lavoro						229
Contributi fatturati ¹	90'353'346	95'616'306	99'548'106	102'882'815	121'105'571	128'979'497
Datori di lavoro	90'353'346	95'616'306	99'548'106	102'882'815	121'105'571	126'395'868
Persone senza attività lucrativa						2'400'660
Salariati senza datore di lavoro						182'969
Numero di figli ²	41'335	43'568	46'514	46'230	46'306	51'710
Assegni di base						41'889
Assegni di formazione						9'821
Assegni versati ²	90'773'819	95'675'563	102'144'854	101'520'135	117'523'377	125'323'123
Assegni di base						98'061'797
Assegni di formazione						27'261'326

¹ Dal 2009 sono sottoposte alla legge anche le persone senza attività lucrativa e le persone salariate il cui datore di lavoro non sottostà all'obbligo di pagare i contributi

² Fino all'anno 2008, nella tabella non sono compresi gli assegni versati dall'Amministrazione cantonale, dall'Ente ospedaliero e dai comuni di Bellinzona, Chiasso, Lugano e Locarno.

³ Per il 2008 e il 2009, a seguito di giacenze, non sono considerati tutti i casi

7.2 Assegno integrativo e assegno di prima infanzia

Ricordiamo che dal 1° febbraio 2003 le richieste sono state inglobate nella procedura della Legge sull'armonizzazione e il coordinamento delle prestazioni sociali.

7.2.1 Richieste di assegno integrativo (AFI) e di prima infanzia (API), dal 2001

	2001	2002	2003	2004	2005	2006	2007	2008	2009
Totale richieste	3'060	2'920	3'531	3'888	4'009	3'839	3'789	3'588	3'685
Accolte	1'916	1'933	2'588	3'047	3'270	3'326	3'305	3'194	3'152
Rifiutate	1'144	987	943	667	512	370	399	286	294
Pendenti al 31 dicembre				174	227	143	85	108	239
Di cui anche API	1'282	1'100	1'492	1'682	1'604	1'503	1'481	1'409	1'503
Accolte	323	337	701	788	842	804	826	853	850
Rifiutate	959	763	791	811	651	631	611	510	533
Pendenti al 31 dicembre				83	111	68	44	46	120

7.2.2 Importi versati ai beneficiari di assegno integrativo (AFI) e di prima infanzia (API), dal 2003

	2003	2004	2005	2006	2007	2008	2009
Totale	30'760'393	36'592'114	38'522'406	40'238'276	39'005'122	38'539'867	40'880'384
Assegno integrativo	23'266'655	27'417'328	29'018'900	29'972'376	28'758'474	28'821'093	30'307'973
Assegno di prima infanzia	7'493'738	9'174'786	9'503'506	10'265'900	10'205'720	9'675'845	10'533'435
Rimborso spesa collocamento					40'928	42'929	38'976

7.2.3 Caratteristiche anagrafiche dei titolari del diritto di assegno integrativo (AFI) e di prima infanzia (API), dal 2005

I dati riguardano le unità di riferimento (UR), economie domestiche ai sensi della Legge sull'armonizzazione e il coordinamento delle prestazioni sociali, che ricevono prestazioni nel mese di dicembre dell'anno di riferimento.

	2005		2006		2007		2008		2009	
	AFI	Di cui anche API	AFI	Di cui anche API	AFI	Di cui anche API	AFI	Di cui anche API	AFI	Di cui anche API
Totale	3'031	618	3057	649	2'928	615	2'892	618	2'852	655
Tipologia familiare										
Persone sole con figli	1'203	205	1223	223	1'163	209	1'155	190	1'106	182
Coppie con figli	1'828	413	1834	426	1'765	406	1'738	428	1'746	473
Numero figli										
1 figlio	1'069	330	1054	321	1'004	305	1'026	300	1'026	331
2 figli	1'341	204	1365	231	1'311	218	1'269	223	1'243	217
3 o più figli	621	84	638	97	613	92	597	95	583	107
Composizione UR										
2 persone	600	129	604	139	576	127	595	119	568	107
3 persone	930	257	927	244	868	237	858	229	874	277
4 persone	995	165	1003	185	990	177	953	195	923	183
5 persone	393	56	404	63	384	54	386	54	388	71
6 persone	94	8	96	13	86	14	81	16	78	14
7 persone o più	19	3	23	5	24	6	19	5	21	3
Sesso										
Uomini	856	194	874	203	852	193	838	195	833	207
Donne	2'175	424	2'183	446	2'076	422	2'054	423	2'019	448
Età										
Meno di 25 anni	123	84	98	72	88	63	90	63	128	82
25-34 anni	1'042	307	918	320	850	288	823	283	927	340
35-44 anni	1'505	205	1538	227	1'479	234	1'425	231	1'341	204
45-54 anni	339	21	457	27	465	30	506	38	420	27
55-64 anni	22	1	45	3	46		47	3	35	2
Più di 64 anni	0	0	1				1		1	-
Stato civile										
Nubile/Celibe	433	175	466	183	455	179	460	169	476	172
Coniugata/o	1'726	358	1699	360	1'598	343	1'579	360	1'561	392
Divorziata/o	466	48	487	65	482	47	478	49	455	46
Separata/o	240	19	243	20	260	23	240	24	229	28
Separata/o di fatto	159	18	155	21	123	22	126	16	125	17
Vedova/o	7		7		10	1	9		6	-
Nazionalità										
Svizzera/o	1'605	339	1618	353	1'554	348	1'566	376	1'563	367
Straniera/o	1'426	279	1439	296	1'374	267	1'326	242	1'289	288
Domicilio in Ticino										
Da 5 o più anni	2'890	585	2907	607	120	30	2'785	584	110	39
Da 3 a meno di 5 anni	141	33	150	42	2'808	585	107	34	2'742	616

7.2.4 Richieste di assegno integrativo (AFI) e di prima infanzia (API) per comprensorio, dal 2005

	2005		2006		2007		2008		2009	
	AFI	Di cui anche API	AFI	Di cui anche API	AFI	Di cui anche API	AFI	Di cui anche API	AFI	Di cui anche API
Totale¹	4'009	1'604	3'839	1'503	3'789	1'481	3'588	1'409	3'685	1'503
Agno	286	116	258	104	227	76	205	69	219	88
Bellinzona	349	138	348	146	343	142	340	155	365	149
Biasca	350	156	300	145	273	116	256	98	253	116
Capriasca	186	72	188	88	182	71	178	67	187	79
Chiasso	285	121	282	109	292	106	266	99	288	104
Giubiasco	291	127	306	112	286	105	302	117	305	122
Locarno	734	297	712	254	666	251	626	241	620	231
Losone	224	81	195	70	233	89	205	79	202	86
Lugano	662	246	655	243	698	275	678	259	702	292
Massagno	247	94	217	83	206	86	184	82	202	94
Mendrisio	234	98	223	84	229	96	222	91	237	89
Paradiso	161	58	155	65	154	68	126	52	105	53

¹ Numero totale di nuove domande e revisioni periodiche annuali

8. Cassa cantonale assicurazione contro la disoccupazione

8.1.1 Beneficiari, aziende e importi versati, secondo il tipo, dal 2006

	2006			2007			2008			2009		
	Bene- ficiari	Azien- de	Importo	Bene- ficiari	Azien- de	Importo	Bene- ficiari	Azien- de	Importo	Bene- ficiari	Azien- de	Importo
Totale	4'038	233	55'728'982	3'715	203	52'360'815	3'543	203	50'266'804	3'476	297	69'437'233
Disoccupazione ¹	2'579		35'786'949	2'331		30'546'828	2'174		26'619'063	2'265		32'220'931
Orario ridotto		26	1'001'851		27	583'323		15	722'813		92	12'363'616
Intemperie		48	1'610'181		21	450'090		49	1'363'358		67	1'917'276
Insolvenza ²	450	137	2'782'250	468	131	3'198'353	478	114	3'772'788	419	113	3'361'331
Misure preventive	1'009		1'141'044	916		1'038'950	891		807'329	792		1'226'339
Costi progetto ³		22	13'406'707		24	16'543'271		25	16'981'453		25	18'347'740

¹ Totale e parziale

² Dati riferiti a tutto il Cantone (l'indennità di insolvenza è compito delle Casse cantonali)

³ Costi rimborsati ad organizzatori di corsi di formazione o riformazione per programmi occupazionali (dati riferiti a tutto il Cantone)

9. Ufficio dell'assicurazione invalidità

9.1.1 Decisioni emanate, dal 2002

	2002	2003	2004	2005	2006	2007	2008	2009
Totale	10'496	10'655	12'099	12'939	13'104	12'502	11'616	17'058
Rendite accordate	2'101	1'833	1'938	1'611	1'312	1'354	959	1'280
Decisioni con riesame dopo 360 giorni	72	64	54					
Domande di rendita respinte	396	516	468	709	684	565	387	1'297
Provvedimenti sanitari								
Concessi	357	383	784	742	819	959	718	636
Respinti	114	89	135	99	123	113	119	106
Sussidi per l'istruzione scolastica speciale								
Concessi	5	45	64	61	68	113	23	4
Respinti	3	24	14	12	13	15	2	1
Provvedimenti d'ordine professionale	56	65	235	214	243	299	588	846
Provvedimenti di reinserimento ²							14	43
Provvedimenti d'intervento tempestivo ²							126	927
Mezzi ausiliari AI								
Accolti	198	183	250	199	216	292	233	249
Respinti	67	43	78	34	36	39	25	34
Altre decisioni								
Ulteriori decisioni emanate ¹	7'127	7'412	8'500	9'258	9'590	8'753	8'572	13'033

¹ Rappresentano tutte le decisioni effettuate a favore di persone che hanno già beneficiato in passato di qualunque prestazione AI

² Dall'entrata in vigore della 5a revisione LAI il 1° gennaio 2008

9.1.2 Mezzi ausiliari AVS e assegni per grandi invalidi AVS, dal 2002

	2002	2003	2004	2005	2006	2007	2008	2009
Mezzi ausiliari AVS								
Domande inoltrate	1'584	1'329	1'311	1'343	1'267	1'583	1'434	1'729
Decisioni	1'249	1'318	1'284	1'331	1'306	1'509	1'274	1'591
Assegni per grandi invalidi AVS								
Domande accolte	1'291	1'276	1'133	727	1'392	1'263	803	1'887
Domande respinte	156	189	158	218	225	196	181	275

9.1.3 Fatture relative ai fornitori di prestazioni, dal 2002

	2002	2003	2004	2005	2006	2007	2008	2009
Preavvisi di pagamento	40'775	40'901	41'627	35'616	42'239	41'484	38'220	43'669
Importo delle fatture	49'267'391	50'408'927	55'922'159	52'263'725	52'482'043	52'927'969	53'778'715	56'501'896

10. Spese di amministrazione

TESTO	TOTALE IAS	Cassa di compensazione AVS								Ufficio AI	
		AVS	Regres- so con- tro terzi respon- sabili	Prestazioni comple- mentari	Assicura- zione malattia	Assegni di fami- glia (base e di for- mazione)	Assegni di fami- glia (in- tegrativo e di prima infanzia)	Servizio centrale prestazioni sociali	Cassa disoccu- pazione	Assicura- zione inva- lidità	Servizio medico regionale
Costi del personale	26'344'951	6'189'497	224'291	2'024'472	2'609'752	1'791'201	1'191'486	241'853	1'152'965	8'575'159	2'344'275
Salari	21'737'378	5'112'226	184'023	1'693'749	2'181'609	1'505'794	992'419	201'707	962'100	7'027'627	1'876'124
Oneri Sociali	4'246'095	996'199	36'243	325'999	419'389	272'844	195'857	37'568	185'471	1'365'151	411'374
Trasferte e altre spese	162'129	44'026	1'805	1'628	4'889	9'891	1'669	2'268	5'394	74'548	16'011
Formazione e perfezionamento	169'349	29'294	1'993	351	202	140	81	16	0	98'034	39'239
Quota parte fattura gestione salari	30'000	7'752	228	2'745	3'663	2'532	1'461	294	0	9'798	1'527
Costi per beni e servizi	877'182	268'201	4'094	49'974	83'417	39'649	26'006	4'430	35'009	348'772	17'630
Materiale e stampati	335'333	88'883	2'332	24'751	52'966	21'455	11'310	2'240	16'809	111'283	3'304
Manutenzione mobili e macchine	83'571	20'550	507	6'156	10'683	5'677	3'277	656	0	31'128	4'939
Ammortamento mobili e macchine	208'607	117'565	0	0	0	0	0	0	6'584	84'458	0
Affitto mobili e macchine	5'000	0	0	0	0	0	0	0	0	5'000	0
Telefono	174'775	23'711	746	7'033	11'510	6'807	3'746	876	7'282	105'631	7'433
Spese postali	69'897	17'492	509	12'035	8'257	5'711	7'672	659	4'334	11'272	1'954
Costi informatica	10'777'357	6'891'279	4'218	407'718	71'706	2'022'292	119'106	5'258	30'628	1'103'122	122'031
Acquisto materiale informatico	1'113'439	1'035	22	268	16'457	11'010	143	207	30'628	931'638	122'031
Licenze programmi informatici	401'920	313'291	725	19'087	3'447	19'223	1'491	299	0	44'357	0
Sviluppo e manutenzione	9'261'998	6'576'953	3'471	388'363	51'801	1'992'060	117'472	4'753	0	127'126	0
Costi dei locali e dell'immobile	2'226'598	715'616	22'162	149'557	297'062	45'913	47'884	31'518	64'477	682'185	170'224
Affitto	1'710'285	571'240	18'050	121'810	244'000	37'250	39'200	25'800	50'964	474'372	127'599
Pulizia, risc., illuminazione	516'313	144'376	4'112	27'747	53'062	8'663	8'684	5'718	13'513	207'813	42'625
Prestazioni servizi da parte terzi	2'221'358	847'627	1'328	172'431	86'116	223'129	56'733	671'081	0	103'060	59'853
Indennità alle agenzie comunali	650'729	358'487	0	126'892	0	117'001	48'349	0	0	0	0
Indennità amministrazioni fiscali	0	0	0	0	0	0	0	0	0	0	0
Spese revisione Contr. finanze	154'000	130'000	0	20'000	0	0	0	0	0	3'400	600
Consulenze esterne	0	0	0	0	0	0	0	0	0	0	0
Indennità per servizi da terzi	1'416'629	359'140	1'328	25'539	86'116	106'128	8'384	671'081	0	99'660	59'253
Costi amministrativi diversi	745'253	279'652	15'507	92'927	30'123	84'490	47'457	2'374	6'544	149'757	36'422
Premi assicurazione	27'209	6'749	197	2'389	3'187	2'203	1'272	255	1'100	8'527	1'329
Spese esecutive	365'641	195'546	200	69'217	0	63'821	35'655	0	1'202	0	0
Altre spese	352'403	77'358	15'110	21'321	26'936	18'465	10'530	2'119	4'241	141'230	35'093
TOTALE SPESE	43'192'700	15'191'872	271'600	2'897'081	3'178'176	4'206'674	1'488'672	956'515	1'289'622	10'962'055	2'750'434
Percentuale del totale	100.00%	35.17%	0.63%	6.71%	7.36%	9.74%	3.44%	2.21%	2.99%	25.38%	6.37%