

Repubblica e Cantone Ticino
Dipartimento della sanità e della socialità

Istituto delle assicurazioni sociali

**Cassa cantonale
di compensazione AVS/AI/IPG**

**Cassa cantonale
per gli assegni familiari**

**Cassa cantonale
di assicurazione contro la disoccupazione**

Ufficio dell'assicurazione invalidità

			Rendiconto 2010
--	--	--	------------------------



Istituto delle assicurazioni sociali
Via Canonico Ghiringhelli 15a
6501 Bellinzona

www.iasticino.ch

Telefono (091) 821 91 11
Fax (091) 821 92 99
E-mail ias@ias.ti.ch

Indice

1. Generalità	1
2. Organizzazione.....	2
2.1 Organigramma	2
2.2 Commissione di vigilanza.....	2
2.3 Collaboratori.....	2
2.4 Agenzie AVS	2
3. La Cassa cantonale di assicurazione contro la disoccupazione nel 2010	3
4. Assicurazione malattia: assicurati morosi, sospesi e insolventi	4
4.1 Le norme federali: il nuovo articolo 64a LAMal.....	4
4.2 Ripercussione del nuovo articolo 64a LAMal sulle finanze cantonali	4
4.3 Entità ed evoluzione del fenomeno.....	4
4.4 Ma chi sono gli assicurati sospesi?.....	5
5. Cassa cantonale di compensazione AVS/AI/IPG.....	6
5.1 Contributi AVS/AI/IPG	6
5.2 Prestazioni	7
5.3 Assicurazione contro le malattie.....	10
6. Cassa cantonale assegni familiari.....	11
6.1 Assegno di base e assegno per giovani in formazione.....	11
6.2 Assegno integrativo e assegno di prima infanzia.....	11
7. Cassa cantonale assicurazione contro la disoccupazione	14
8. Ufficio dell'assicurazione invalidità	15
9. Spese di amministrazione.....	16

1. Generalità

Dal punto di vista legislativo l'anno 2010 è stato insolitamente tranquillo. Ciò ci ha permesso di mettere l'accento sul consolidamento procedurale, organizzativo e tecnico delle novità degli anni precedenti. Pensiamo in particolare alla legislazione in materia di assegni familiari, alla legge sull'assicurazione invalidità oppure al nuovo numero di sicurezza sociale.

Sono nel frattempo anche entrati nel vivo i lavori preparatori del nuovo modello della riduzione dei premi nell'assicurazione malattia obbligatoria.

Dal punto di vista tecnico, alla fine dell'anno si è attuata la revisione delle rendite AVS/AI e delle prestazioni complementari AVS/AI con gli applicativi del gruppo informatico IGS a cui partecipano 17 istituti e casse cantonali.

Dal punto di vista organizzativo è da segnalare la riorganizzazione del settore dell'assicurazione malattie, attuata dal Consiglio di Stato, che considera la suddivisione delle responsabilità e dei compiti, a livello del Dipartimento della sanità e della socialità, tra la Divisione della salute pubblica (competente di regola per l'ambito sanitario assieme alla Divisione dell'azione sociale e delle famiglie) e l'Istituto delle assicurazioni sociali (competente per l'ambito assicurativo).

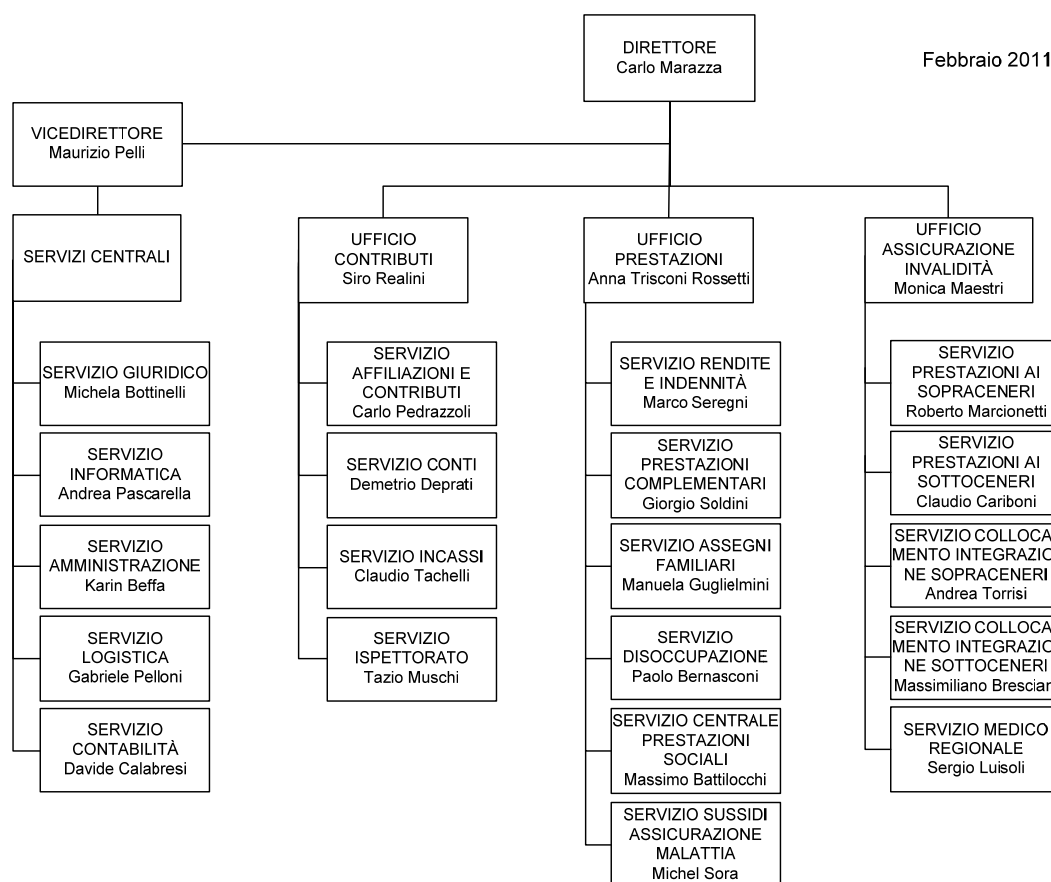
Con la nuova organizzazione i compiti cantonali che discendono dall'assicurazione malattia sono stati ripartiti sull'Ufficio delle prestazioni e sull'Ufficio dei contributi dell'IAS (ambito assicurativo) e sull'Area della gestione sanitaria della Divisione della salute pubblica (ambito sanitario).

L'IAS è quindi stato molto impegnato a rispondere a queste necessità e ad altre, come pure a gestire l'attività quotidiana a favore dei suoi affiliati e dei suoi assicurati.

Carlo Marazza
Direttore

2. Organizzazione

2.1 Organigramma



2.2 Commissione di vigilanza

La Commissione di vigilanza della Cassa cantonale di compensazione AVS, composta da 5 membri e 2 supplenti, è nominata dal Consiglio di Stato. La composizione è la seguente:

Presidente: Patrizia Pesenti, Direttrice Dipartimento della sanità e della socialità.

Membri: Consuelo Allidi
Renzo Ambrosetti
Sandro Lombardi
Laura Sadis

Supplenti: Claudio Suter

2.3 Collaboratori

Al 31 dicembre 2010 i collaboratori dell'Istituto delle assicurazioni sociali erano 313, per un totale di 280.7 unità a tempo pieno.

2.4 Agenzie AVS

Esiste un'agenzia AVS in ogni comune del Cantone (157).

3. La Cassa cantonale di assicurazione contro la disoccupazione nel 2010

L'anno 2010 si è contraddistinto come un anno molto impegnativo per la cassa cantonale di assicurazione contro la disoccupazione.

In generale, va detto che la Cassa svolge la propria attività attraverso un mandato di prestazione della Seco, che consente di monitorare l'attività svolta da ognuna delle 12.5 unità lavorative impiegate. Ad ogni atto amministrativo corrisponde un valore espresso in *unità di prestazione* che consente di stabilire in che misura i costi amministrativi del funzionamento della Cassa possono essere coperti dalla produttività dei collaboratori.

Per l'anno 2010, a fronte di costi amministrativi di fr. 1'316'573.- sono state prodotte 278'509 unità di prestazione: ciò ha comportato un costo di fr. 4.73 per ogni unità di prestazione prodotta, equivalente al più basso costo mai registrato, ciò che pone la Cassa cantonale di assicurazione contro la disoccupazione fra le Casse più economiche della Svizzera.

Sul fronte delle prestazioni erogate, il 2010 ha comportato uscite complessive per fr. 82'109'783.-, cifra mai raggiunta nel passato.

Fra le varie tipologie di prestazioni sono state importanti le cifre riguardanti la disoccupazione totale con 2'468 disoccupati ai quali sono state versate quasi 250'000 indennità giornaliere, per un'indennità media pari a ca. 156 franchi.

Risultano pure essere state indennizzate 93 aziende, che hanno introdotto l'orario ridotto con una perdita di ca. 613'000 ore lavorative.

Anche i costi di progetto rimborsati agli organizzatori di corsi di formazione hanno subito un incremento importante, passando dai fr. 18'347'000.- franchi del 2009 ai quasi fr. 22'500'000.- del 2010.

L'anno 2010, a causa della situazione economica generale, che nel Cantone Ticino ha registrato un tasso medio di disoccupazione del 5%, è quindi stato un anno di forti sollecitazioni. Il team della Cassa cantonale di assicurazione contro la disoccupazione ha saputo farvi fronte con flessibilità e tempestività.

4. Assicurazione malattia: assicurati morosi, sospesi e insolventi

4.1 Le norme federali: il nuovo articolo 64a LAMal

Il 19 marzo 2010 le Camere federali hanno adottato una nuova versione dell'articolo 64a della legge federale sull'assicurazione malattie (LAMal). Dal 1. gennaio 2012 i Cantoni dovranno versare alle casse malattia l'85% degli oneri LAMal lasciati scoperti degli assicurati insolventi, per i quali è stato rilasciato un attestato di carenza beni (ACB). In cambio, le casse malattia non potranno più sospendere la copertura assicurativa ai loro assicurati morosi. In altre parole dal 1. gennaio 2012 non esiteranno più gli assicurati sospesi. Le casse malattia, che rimarranno proprietarie degli ACB, saranno tenute a versare ai Cantoni il 50% degli eventuali recuperi che riusciranno a realizzare.

Con il nuovo articolo 64a LAMal si è voluto trovare una risposta a una situazione giudicata dai più come inefficace, oltre che insostenibile, ingiusta e persino iniqua¹, anche dagli assicuratori malattie, che a suo tempo hanno reclamato a gran voce la possibilità di sospendere gli assicurati in mora.

4.2 Ripercussione del nuovo articolo 64a LAMal sulle finanze cantonali

Una simulazione delle conseguenze della nuova regolamentazione sulle casse del Cantone realizzata sui dati degli Uffici esecuzioni e fallimenti relativi all'anno 2009, ha permesso di stimare l'insolvenza annuale nei confronti delle casse malati² pari a circa 15 milioni di franchi, cifra che corrisponde approssimativamente all'1,4% circa del fatturato³.

Se il nuovo articolo 64a LAMal fosse già stato in vigore nel 2009, il Cantone avrebbe dovuto farsi carico di questa perdita nella misura dell'85% (cpv. 4), e cioè per un importo di quasi 13 milioni CHF, riducendo di conseguenza l'effettiva perdita su debitori delle casse malati allo 0,2% del fatturato. L'importo di 13 milioni di franchi che nel 2009 il Cantone avrebbe dovuto versare alle casse malati, se il nuovo articolo di legge fosse già stato in vigore, si sarebbe aggiunto ai 232,5 milioni di franchi già spesi dal Cantone per la riduzione dei premi nel corso 2009: 129,3 milioni di riduzione dei premi ordinaria e 103,2 milioni di riduzione per i beneficiari di prestazioni complementari AVS/AI.

Con un importo complessivo della spesa per l'assicurazione contro le malattie di 245,5 milioni di franchi, il Cantone si sarebbe così fatto carico di circa un quarto (23,8%) del fatturato annuale delle casse malattia.

4.3 Entità ed evoluzione del fenomeno

Il 31 marzo 2010 si contavano in Ticino 14'000 adulti maggiorenni la cui copertura assicurativa obbligatoria ai sensi della LAMal era stata sospesa, conformemente all'articolo 64a in vigore⁴. La proporzione di assicurati sospesi nella popolazione maggiorenne era superiore a un ventesimo (5,15%).

Rispetto al periodo precedente, dove la tendenza sembrava essersi stabilizzata per un anno attorno a una media trimestrale di circa 750 nuovi casi, a partire dalla metà del 2009 si osserva una recrudescenza del fenomeno con circa 1150 nuovi assicurati sospesi ogni trimestre. L'aumento importante dei premi 2011 dell'assicurazione obbligatoria non fa certo presagire un cambiamento di tendenza.

¹ Vedi Egloff, M. (2009). *Studio sul fenomeno degli assicurati morosi*. Manno: SUPSI-DSAN/DSAS, pp. 54-57.

² In altre parole, l'importo totale degli ACB emessi sui precetti esecutivi relativi al non pagamento di importi regolati dalla LAMal.

³ Vedi Egloff, M. (2010). Casse malati: assicurati morosi, sospesi e insolventi in Ticino. Manno: SUPSI-DSAN, pp. 41-45.

⁴ Egloff, M. (2010). Casse malati: assicurati morosi, sospesi e insolventi in Ticino. Manno: SUPSI-DSAN, pp. 41-45. P. 14 e seguenti.

4.4 Ma chi sono gli assicurati sospesi?

Gli individui più toccati dal fenomeno sono quelli di età compresa tra i 25 e i 59 anni (circa il 7%), le persone divorziate (11%), in particolare gli uomini (14%), e gli stranieri (9%).

L'analisi del reddito e della sostanza (dati 2005) di una parte degli assicurati sospesi nel 2007 ha permesso di evidenziare una grande quantità di situazioni di estrema precarietà, se non di povertà conclamata. Si sono però anche osservate situazioni in cui, in modo altrettanto chiaro, non si può parlare di carenza di risorse finanziarie, per lo meno un anno e qualche mese prima della sospensione. Tra i due estremi si ha spesso a che fare con una miriade di situazioni di cui non si hanno abbastanza dettagli per poterle situare con sicurezza al di sotto o al di sopra delle soglie di intervento previste nel quadro della LAPS.

L'ipotesi delineatasi con l'ultimo studio della Supsi dell'ottobre 2010, secondo la quale esistono delle categorie sociali più vulnerabili di altre, particolarmente messe alle strette dai cambiamenti dell'economia e della società, e non (ancora) conosciute dal sistema di sicurezza sociale (quasi 7 assicurati sospesi su 10 non possono beneficiare di riduzioni del premio e 9 su 10 non beneficiano di nessun'altra prestazione sociale), merita un ulteriore approfondimento con un approccio che sappia combinare saggiamente metodi d'indagine quantitativi e qualitativi.

5. Cassa cantonale di compensazione AVS/AI/IPG

5.1 Contributi AVS/AI/IPG

5.1.1 Affiliati secondo il tipo, dal 2004

	2004	2005	2006	2007	2008	2009	2010
Totale	63'648	65'552	67'154	68'679	70'494	75'448	77'354
Indipendenti e indipendenti con salariati	12'316	12'225	12'317	12'284	12'260	15'160	15'488
Solo datori di lavoro	15'724	15'913	16'227	16'604	17'167	17'762	18'164
Economie domestiche	3'633	3'787	3'897	3'928	4'542	4'715	5'014
Persone giuridiche che non occupano salariati	9'511	9'753	10'011	10'469	10'816	11'373	11'730
Persone senza attività lucrativa	22'254	23'654	24'491	25'167	25'490	26'207	26'728
Salariati il cui datore di lavoro non è tenuto a pagare i contributi	210	220	211	227	219	231	230

5.1.2 Contributi AVS/AI/IPG/AD fatturati secondo il tipo, dal 2005

	2005	2006	2007	2008	2009	2010
Totale	734'938'068	754'115'707	793'850'397	893'107'131	883'562'985	905'583'447
Indipendenti e PSAL ¹	74'850'550	71'881'455	92'845'652	99'282'992	100'012'835	102'828'354
Paritetici ²	558'412'606	578'382'243	594'620'936	676'261'097	663'800'452	679'740'153
Assicurazione disoccupazione	101'674'912	103'852'009	106'383'809	117'563'042	119'749'697	123'014'940

¹ Contributi personali degli indipendenti, delle persone senza attività lucrativa e degli assicurati il cui datore di lavoro non è sottoposto all'obbligo contributivo

² Contributi paritetici del 10,1% sui salari

5.1.3 Contributi AVS/AI/IPG/AD scaduti secondo il tipo, dal 2007

	2007		2008		2009		2010	
	N.	Importo	N.	Importo	N.	Importo	N.	Importo
Totale contributi scaduti	17'393	69'619'083	20'508	73'149'648	22'074	75'298'431	21'393	73'405'510
Dilazioni	3'839	19'943'933	4'682	21'451'599	4'432	22'591'130	4'041	22'615'560
Precetti	12'821	37'092'992	15'121	40'861'385	16'805	42'299'011	16'387	38'915'038
Compensazioni	338	687'288	332	755'196	419	979'218	492	1'014'180
Fallimenti, concordati, moratorie	395	10'894'870	373	10'081'468	418	9'429'072	473	10'860'732
Attestati di carenza beni	2'449	9'678'229	3'420	12'051'134	4'290	10'733'022	4'622	12'887'711
Decisioni di risarcimento danni ¹	220	6'010'137	232	6'089'013	257	3'436'762	291	6'290'815

¹ Art. 52 LAVS

5.2 Prestazioni

5.2.1 Beneficiari di rendite ordinarie e straordinarie dell'assicurazione vecchiaia e superstiti (AVS) secondo il tipo, dal 2005

	2006		2007		2008		2009		2010	
	Ordinaria	Straordinaria	Ordinaria	Straordinaria	Ordinaria	Straordinaria	Ordinaria	Straordinaria	Ordinaria	Straordinaria
Totale	46'357	52	47'763	58	48'876	61	50'109	58	51'277	59
Semplice di vecchiaia	42'552	44	43'922	49	45'144	54	46'458	52	47'704	53
Per vedova/vedovo	1'764		1'769	1	1'747	1	1'748	1	1'739	1
Completiva per la moglie	730	1	724		593		480		377	
Semplice per orfano	849	7	841	8	837	6	860	5	860	5
Doppia per orfano	1		2		2		2		1	
Completiva semplice per figlio	461		505		553		561		596	

5.2.2 Beneficiari di rendite ordinarie e straordinarie dell'assicurazione invalidità (AI) secondo il tipo, dal 2006

	2006		2007		2008		2009		2010	
	Ordinaria	Straordinaria	Ordinaria	Straordinaria	Ordinaria	Straordinaria	Ordinaria	Straordinaria	Ordinaria	Straordinaria
Totale	16'321	1'464	15'806	1'493	13'231	1'521	13'006	1'561	12'874	1'613
Intera semplice	6'650	1'255	6'451	1'290	6'261	1'325	5'936	1'335	5'871	1'384
¾ semplice	552	23	587	25	602	26	659	50	670	53
Mezza semplice	2'144	47	2'079	41	2'056	40	2'065	42	2'012	43
¼ semplice	536	10	619	11	645	12	764	13	802	15
Intera per coniugi ¹		3		3		3	0	4		
Intera completiva moglie/marito ²	1'628	17	1'449	16						
¾ completiva moglie/marito ²	202	2	198	2						
Mezza completiva moglie/marito ²	680	3	598	3						
¼ completiva moglie/marito ²	186	1	173	1						
Intera completiva figli	2'182	85	2'064	83	2'039	97	1'959	94	1'931	97
¾ completiva figli	267	2	279	3	277	4	297	4	284	6
Mezza completiva figli	964	14	922	13	939	12	900	15	864	13
¼ completiva figli	329		386		412		426	2	440	2
Completiva doppia figli	1	2	1	2		2		2		

¹ Con la conclusione della 10a revisione AVS, tutti i beneficiari della rendita d'invalidità per coniugi sono stati trasferiti d'ufficio, dal 1° gennaio 2001, nel nuovo diritto e ricevono ora una rendita individuale

² La rendita completiva per il coniuge è stata soppressa dal 1° gennaio 2008 dalla 5a revisione LAI

5.2.3 Beneficiari di assegni per grandi invalidi AVS e AI, dal 2003

	2003	2004	2005	2006	2007	2008	2009	2010
Totale	3'688	3'754	3'856	3'983	4'034	4'076	4'072	4'293
Assegni per grandi invalidi AVS	2'667	2'698	2'769	2'873	2'904	2'937	2'931	3'102
Assegni per grandi invalidi AI	1'021	1'056	1'087	1'110	1'130	1'139	1'141	1'191

5.2.4 Importi versati ai beneficiari di rendite e di assegni per grandi invalidi AVS e AI secondo il tipo, dal 2005

	2005	2006	2007	2008	2009	2010
Totale	1'103'458'527	1'108'837'316	1'165'729'739	1'180'371'947	1'238'782'858	1'262'469'624
Rendite AVS ordinarie	814'576'246	829'525'577	880'411'959	915'452'975	967'359'764	994'019'900
Rendite AVS straordinarie	698'863	752'911	750'979	864'277	904'856	921'500
Rendite AI ordinarie	225'995'911	214'809'423	217'478'113	196'810'198	199'306'748	193'397'103
Rendite AI straordinarie	23'402'405	23'693'495	25'214'571	25'485'893	27'226'771	28'047'621
Assegni per grandi invalidi AVS	26'254'621	27'231'138	28'113'164	28'271'871	29'765'014	30'928'821
Assegni per grandi invalidi AI	12'530'481	12'824'772	13'760'953	13'486'733	14'219'705	15'154'679

5.2.5 Indennità giornaliera AI: certificati di pagamento e importi versati, dal 2004

	2004	2005	2006	2007	2008	2009	2010
Certificati di pagamento	2'593	2'955	2'674	2'499	2'839	2'481	2'632
Importo delle prestazioni	8'403'277	9'098'240	8'753'873	7'324'083	7'681'130	7'569'498	7'519'017

5.2.6 Indennità per perdita di guadagno (IPG): numero di indennità e importi versati, dal 2004

	2004	2005	2006	2007	2008	2009	2010
Indennità pagate	12'597	14'102	14'663	12'457	13'473	14'301	14'203
Importo delle indennità	9'986'353	12'528'095	13'729'309	12'338'124	12'879'058	14'583'480	13'818'275

5.2.7 Assicurazione maternità: numero di indennità e importi versati, dal 2005¹

	2005	2006	2007	2008	2009	2010
Domande accolte	701	1'245	1'191	1'525	1'443	1'555
Domande respinte	6	16	12	9	15	18
Indennità pagate	1'756	5'549	5'421	6'514	6'476	5'718
Importo delle indennità	4'211'532	13'301'260	13'254'649	16'307'645	16'209'662	17'181'329

¹ La legge è entrata in vigore il 1° luglio 2005

5.2.8 Assegni familiari ai piccoli contadini e ai lavoratori agricoli: beneficiari e importi versati, dal 2006

	2006		2007		2008		2009		2010	
	Beneficiari	Importo	Beneficiari	Importo	Beneficiari	Importo	Beneficiari	Importo	Beneficiari	Importo
Totale	454	1'070'105	495	1'184'930	441	1'424'148	494	1'472'146	442	1'511'642
Contadini di montagna	111	352'635	112	426'540	102	514'266	110	611'652	97	551'088
Contadini del piano	53	85'467	47	102'651	58	232'993	56	204'652	48	272'703
Lavoratori agricoli (figli)	290	632'003	336	655'739	281	676'889	328	655'841	297	687'851

5.2.9 Beneficiari di prestazioni complementari alla rendita AVS secondo il tipo di rendita, dal 2002

	2002	2003	2004	2005	2006	2007	2008	2009	2010
Totale	12'941	13'076	13'381	13'499	13'623	13'813	14'080	14'276	14'417
Semplice di vecchiaia	12'137	12'313	12'557	12'607	12'730	12'897	13'187	13'243	13'318
Per vedova/vedovo	352	346	367	407	424	428	435	464	481
Completiva per la moglie	177	149	135	167	154	157	133	225	258
Semplice per orfano	210	207	241	240	231	234	221	232	239
Doppia per orfano	3	3	2			1			
Completiva semplice per figlio	62	58	79	78	84	96	104	112	121

5.2.10 Beneficiari di prestazioni complementari alla rendita AI secondo il tipo di rendita, dal 2002

	2002	2003	2004	2005	2006	2007	2008	2009	2010
Totale	5'478	6'044	6'753	7'324	7'660	7'682	7'254	7'514	7'250
Intera semplice	3'290	3'629	3'733	3'956	4'046	4'037	4'148	4'235	3'888
¾ semplice ²			109	171	206	230	252	287	296
Mezza semplice	603	656	635	691	749	760	779	788	834
¼ semplice ³			134	173	228	256	296	358	384
Intera per coniugi ¹	2	2	1	1	1	1	2	3	
Intera completiva moglie/marito ⁴	435	455	462	461	453	420			
¾ completiva moglie/marito ^{2 e 4}			41	58	71	71			
Mezza completiva moglie/marito ⁴	154	160	151	165	167	162			
¼ completiva moglie/marito ^{3 e 4}			57	64	68	69			
Intera completiva figli	699	808	886	966	1'005	985	1'057	1'023	1'006
¾ completiva figli ²			58	93	114	124	125	158	149
Mezza completiva figli	292	331	335	355	364	364	378	403	436
¼ completiva figli ³			149	168	187	201	216	257	255
Completiva doppia figli	2	2	1	1	1	2	1	2	2
Mezza completiva doppia figli	1	1							
¼ completiva doppia figli ³			1	1					

¹ Con la conclusione della 10a revisione AVS, tutti i beneficiari della rendita d'anzianità per coniugi sono stati trasferiti d'ufficio, dal 1° gennaio 2001, nel nuovo diritto e ricevono ora una rendita individuale

² Nuova rendita introdotta dal 1° gennaio 2004 con la 4a revisione LAI

³ Diritto riconosciuto dal 1° gennaio 2004 con la 4a revisione LAI

⁴ La rendita completiva per il coniuge è stata soppressa dal 1° gennaio 2008 dalla 5a revisione LAI

5.2.11 Importi versati ai beneficiari di prestazioni complementari alla rendita AI e AVS, dal 2004

	2004	2005	2006	2007	2008	2009	2010
Totale	169'027'983	179'625'512	188'256'487	251'845'429	178'651'957	181'910'119	182'257'290
Prestazioni complementari all'AVS	105'999'527	108'251'175	110'654'046	150'908'883	100'840'816	101'796'064	100'884'491
di cui per fabbisogno	95'130'771	94'975'865	95'952'475	137'404'446	85'130'461	85'464'841	84'656'387
di cui per spese di malattia	10'868'756	13'275'310	14'701'571	13'504'437	15'710'355	16'331'223	16'228'104
Prestazioni complementari all'AI	63'028'456	71'374'337	77'602'441	100'936'546	77'811'141	80'114'055	81'372'799
di cui per fabbisogno	57'092'255	63'841'229	69'195'362	93'336'040	67'962'325	70'405'998	72'072'272
di cui per spese di malattia	5'936'201	7'533'108	8'407'079	7'600'506	9'848'816	9'708'057	9'300'527

5.3 Assicurazione contro le malattie

5.3.1 Assicurati e sussidi versati, dal 2007

	2007		2008		2009		2010	
	Assi- curati	Sussidi	Assi- curati	Sussidi	Assi- curati	Sussidi	Assi- curati	Sussidi
Totale		167'827'835		235'968'697		243'741'472		262'763'197
Totale sussidiati	79'130	136'383'875	76'123	131'906'826	76'852	134'183'096	80'422	142'517'665
Persone sole	22'946	55'517'708	21'839	52'991'255	22'640	55'752'630	24'489	61'038'675
Famiglie	27'443	61'452'394	26'833	60'991'208	26'422	60'515'272	28'158	62'659'839
Primo figlio	10'947	6'755'234	10'987	6'561'741	11'028	6'643'795	11'540	7'291'116
Primo figlio fam. non sussidiate ¹	5'974	2'853'852	4'977	2'278'040	5'075	2'363'017	4'586	2'223'644
Secondo figlio e successivi ²	8'524	7'659'631	8'447	7'217'348	8'353	6'908'802	8'791	7'604'765
Secondo figlio e successivi ³	3'296	2'145'057	3'040	1'867'234	3'334	2'000'150	2'858	1'699'626
Beneficiari PC AVS/AI	22'262	30'272'902	24'886	103'008'110	23'784	103'330'413	24'600	108'526'685.20
Assicurati sospesi/ACB ⁴		1'171'058		1'053'761		6'227'963		11'718'847

¹ Dal 2007

² Per le famiglie sussidiate

³ Per le famiglie non sussidiate

⁴ Dal 2009 il dato comprende pure l'assunzione diretta dei costi di prima necessità

6. Cassa cantonale assegni familiari

6.1 Assegno di base e assegno per giovani in formazione

6.1.1 Affiliati, contributi fatturati, numero figli e assegni versati, dal 2005

	2005	2006	2007	2008 ³	2009 ³	2010
Affiliati ¹	21'589	21'954	22'472	23'745	29'933	30'561
Datori di lavoro	21'589	21'954	22'472	23'745	23'562	24'320
Persone senza attività lucrativa					6'142	6'015
Salariati senza datore di lavoro					229	226
Contributi fatturati ¹	95'616'306	99'548'106	102'882'815	121'105'571	128'979'497	136'427'370
Datori di lavoro	95'616'306	99'548'106	102'882'815	121'105'571	126'395'868	135'372'197
Persone senza attività lucrativa					2'400'660	841'166
Salariati senza datore di lavoro					182'969	214'007
Numero di figli ²	43'568	46'514	46'230	46'306	51'710	56'333
Assegni di base					41'889	44'173
Assegni di formazione					9'821	12'160
Assegni versati ²	95'675'563	102'144'854	101'520'135	117'523'377	125'323'123	151'280'142
Assegni di base					98'061'797	112'903'935
Assegni di formazione					27'261'326	38'376'207
Ai salariati						149'805'026
Alle persone senza attività lucrativa						1'399'014
Ai salariati senza datore di lavoro						76'100

¹ Dal 2009 sono sottoposte alla legge anche le persone senza attività lucrativa e le persone salariate il cui datore di lavoro non sottostà all'obbligo di pagare i contributi

² Fino all'anno 2008, nella tabella non sono compresi gli assegni versati dall'Amministrazione cantonale, dall'Ente ospedaliero e dai comuni di Bellinzona, Chiasso, Lugano e Locarno.

³ Per il 2008 e il 2009, a seguito di giacenze, non sono considerati tutti i casi

6.2 Assegno integrativo e assegno di prima infanzia

Ricordiamo che dal 1° febbraio 2003 le richieste sono state inglobate nella procedura della Legge sull'armonizzazione e il coordinamento delle prestazioni sociali.

6.2.1 Richieste di assegno integrativo (AFI) e di prima infanzia (API), dal 2002

	2002	2003	2004	2005	2006	2007	2008	2009	2010
Totale richieste	2'920	3'531	3'888	4'009	3'839	3'789	3'588	3'685	3'735
Accolte	1'933	2'588	3'047	3'270	3'326	3'305	3'194	3'152	3074
Rifiutate	987	943	667	512	370	399	286	294	324
Pendenti al 31 dicembre			174	227	143	85	108	239	337
Di cui anche API	1'100	1'492	1'682	1'604	1'503	1'481	1'409	1'503	1'616
Accolte	337	701	788	842	804	826	853	850	784
Rifiutate	763	791	811	651	631	611	510	533	656
Pendenti al 31 dicembre			83	111	68	44	46	120	176

6.2.2 Importi versati ai beneficiari di assegno integrativo (AFI) e di prima infanzia (API), dal 2004

	2004	2005	2006	2007	2008	2009	2010
Totale	36'592'114	38'522'406	40'238'276	39'005'122	38'539'867	40'880'384	44'243'221
Assegno integrativo	27'417'328	29'018'900	29'972'376	28'758'474	28'821'093	30'307'973	34'207'723
Assegno di prima infanzia	9'174'786	9'503'506	10'265'900	10'205'720	9'675'845	10'533'435	9'984'342
Rimborso spesa collocamento				40'928	42'929	38'976	51'156

6.2.3 Caratteristiche anagrafiche dei titolari del diritto di assegno integrativo (AFI) e di prima infanzia (API), dal 2006

I dati riguardano le unità di riferimento (UR), economie domestiche ai sensi della Legge sull'armonizzazione e il coordinamento delle prestazioni sociali, che ricevono prestazioni nel mese di dicembre dell'anno di riferimento.

	2006		2007		2008		2009		2010	
	AFI	Di cui anche API	AFI	Di cui anche API	AFI	Di cui anche API	AFI	Di cui anche API	AFI	Di cui anche API
Totale	3057	649	2'928	615	2'892	618	2'852	655	2'792	554
Tipologia familiare										
Persone sole con figli	1223	223	1'163	209	1'155	190	1'106	182	1'086	176
Coppie con figli	1834	426	1'765	406	1'738	428	1'746	473	1'706	378
Numero figli										
1 figlio	1054	321	1'004	305	1'026	300	1'026	331	987	280
2 figli	1365	231	1'311	218	1'269	223	1'243	217	1'233	182
3 o più figli	638	97	613	92	597	95	583	107	572	92
Composizione UR										
2 persone	604	139	576	127	595	119	568	107	552	108
3 persone	927	244	868	237	858	229	874	277	852	225
4 persone	1003	185	990	177	953	195	923	183	915	140
5 persone	404	63	384	54	386	54	388	71	364	60
6 persone	96	13	86	14	81	16	78	14	84	16
7 persone o più	23	5	24	6	19	5	21	3	25	5
Sesso										
Uomini	874	203	852	193	838	195	833	207	821	173
Donne	2183	446	2'076	422	2'054	423	2'019	448	1'971	381
Età										
Meno di 25 anni	98	72	88	63	90	63	128	82	132	85
25-34 anni	918	320	850	288	823	283	927	340	884	264
35-44 anni	1538	227	1'479	234	1'425	231	1'341	204	1'302	179
45-54 anni	457	27	465	30	506	38	420	27	432	26
55-64 anni	45	3	46		47	3	35	2	42	
Più di 64 anni	1				1		1			
Stato civile										
Nubile/Celibe	466	183	455	179	460	169	476	172	512	169
Coniugata/o	1699	360	1'598	343	1'579	360	1'561	392	1'509	306
Divorziata/o	487	65	482	47	478	49	455	46	442	45
Separata/o	243	20	260	23	240	24	229	28	211	24
Separata/o di fatto	155	21	123	22	126	16	125	17	113	10
Vedova/o	7		10	1	9		6		5	
Nazionalità										
Svizzera/o	1618	353	1'554	348	1'566	376	1'563	367	1'564	315
Straniera/o	1439	296	1'374	267	1'326	242	1'289	288	1'228	239
Domicilio in Ticino										
Da 5 o più anni	150	42	120	30	107	34	110	39	110	37
Da 3 a meno di 5 anni	2907	607	2'808	585	2'785	584	2'742	616	2'682	517

6.2.4 Richieste di assegno integrativo (AFI) e di prima infanzia (API) per comprensorio, dal 2006

	2006		2007		2008		2009		2010	
	AFI	Di cui anche API	AFI	Di cui anche API	AFI	Di cui anche API	AFI	Di cui anche API	AFI	Di cui anche API
Totale¹	3'839	1'503	3'789	1'481	3'588	1'409	3'685	1'503	3'735	1'616
Agno	258	104	227	76	205	69	219	88	208	88
Bellinzona	348	146	343	142	340	155	365	149	340	144
Biasca	300	145	273	116	256	98	253	116	246	117
Capriasca	188	88	182	71	178	67	187	79	204	94
Chiasso	282	109	292	106	266	99	288	104	307	131
Giubiasco	306	112	286	105	302	117	305	122	321	139
Locarno	712	254	666	251	626	241	620	231	628	257
Losone	195	70	233	89	205	79	202	86	210	79
Lugano	655	243	698	275	678	259	702	292	677	312
Massagno	217	83	206	86	184	82	202	94	227	98
Mendrisio	223	84	229	96	222	91	237	89	246	90
Paradiso	155	65	154	68	126	52	105	53	121	67

¹ Numero totale di nuove domande e revisioni periodiche annuali

7. Cassa cantonale assicurazione contro la disoccupazione

7.1.1 Beneficiari, aziende e importi versati, secondo il tipo, dal 2007

	2007			2008			2009			2010		
	Bene- ficiari	Azien- de	Importo	Bene- ficiari	Azien- de	Importo	Bene- ficiari	Azien- de	Importo	Bene- ficiari	Azien- de	Importo
Totale	3'715	203	52'360'815	3'543	203	50'266'804	3'476	297	69'437'233	4'019	341	82'109'783
Disoccupazione ¹	2'331		30'546'828	2'174		26'619'063	2'265		32'220'931	2'468		39'236'089
Orario ridotto		27	583'323		15	722'813		92	12'363'616		93	13'122'965
Intemperie		21	450'090		49	1'363'358		67	1'917'276		54	1'564'632
Insolvenza ²	468	131	3'198'353	478	114	3'772'788	419	113	3'361'331	462	157	3'351'408
Misure preventive	916		1'038'950	891		807'329	792		1'226'339	1'089		2'335'175
Costi progetto ³		24	16'543'271		25	16'981'453		25	18'347'740		37	22'499'514

¹ Totale e parziale

² Dati riferiti a tutto il Cantone (l'indennità di insolvenza è compito delle Casse cantonali)

³ Costi rimborsati ad organizzatori di corsi di formazione o riformazione per programmi occupazionali (dati riferiti a tutto il Cantone)

8. Ufficio dell'assicurazione invalidità

8.1.1 Decisioni emanate, dal 2003

	2003	2004	2005	2006	2007	2008	2009	2010
Totale	10'655	12'099	12'939	13'104	12'502	11'616	17'058	19'952
Rendite accordate	1'833	1'938	1'611	1'312	1'354	959	1'280	1'392
Decisioni con riesame dopo 360 giorni	64	54						
Domande di rendita respinte	516	468	709	684	565	387	1'297	1'534
Provvedimenti sanitari								
Concessi	383	784	742	819	959	718	636	789
Respinti	89	135	99	123	113	119	106	131
Sussidi per l'istruzione scolastica speciale								
Concessi	45	64	61	68	113	23	4	0
Respinti	24	14	12	13	15	2	1	0
Provvedimenti d'ordine professionale	65	235	214	243	299	588	846	1'113
Provvedimenti di reinserimento ²						14	43	41
Provvedimenti d'intervento tempestivo ²						126	927	2'142
Mezzi ausiliari AI								
Accolti	183	250	199	216	292	233	249	282
Respinti	43	78	34	36	39	25	34	50
Ulteriori decisioni emanate ¹	7'412	8'500	9'258	9'590	8'753	8'572	13'033	16'538

¹ Rappresentano tutte le decisioni effettuate a favore di persone che hanno già beneficiato in passato di qualunque prestazione AI

² Dall'entrata in vigore della 5a revisione LAI il 1° gennaio 2008

8.1.2 Mezzi ausiliari AVS e assegni per grandi invalidi AVS, dal 2003

	2003	2004	2005	2006	2007	2008	2009	2010
Mezzi ausiliari AVS								
Domande inoltrate	1'329	1'311	1'343	1'267	1'583	1'434	1'729	1'595
Decisioni	1'318	1'284	1'331	1'306	1'509	1'274	1'591	1'744
Assegni per grandi invalidi AVS								
Domande accolte	1'276	1'133	727	1'392	1'263	803	1'887	1'405
Domande respinte	189	158	218	225	196	181	275	337

8.1.3 Fatture relative ai fornitori di prestazioni, dal 2003

	2003	2004	2005	2006	2007	2008	2009	2010
Preavvisi di pagamento	40'901	41'627	35'616	42'239	41'484	38'220	43'669	50'297
Importo delle fatture	50'408'927	55'922'159	52'263'725	52'482'043	52'927'969	53'778'715	56'501'896	65'036'174

9. Spese di amministrazione

TESTO	TOTALE IAS	Cassa di compensazione AVS								Ufficio AI	
		AVS	Regres- so con- tro terzi respon- sabili	Prestazioni comple- mentari	Assicura- zione malattia	Assegni di fami- glia (base e di for- mazione)	Assegni di fami- glia (in- tegrativo e di prima infanzia)	Servizio centrale prestazioni sociali	Cassa disoccu- pazione	Assicura- zione inva- lità	Servizio medico regionale
Costi del personale	27'556'594	6'349'043	225'271	2'070'650	2'582'149	2'214'198	1'201'378	273'779	1'202'599	9'147'286	2'290'243
Salari	22'673'974	5'232'098	186'204	1'732'282	2'145'406	1'862'823	1'005'192	220'344	1'004'832	7'431'463	1'853'331
Oneri sociali	4'431'838	1'025'041	36'484	334'247	430'599	337'254	192'299	40'955	193'904	1'451'340	389'715
Trasferte e altre spese	194'361	45'825	1'495	1'342	2'524	10'843	2'303	3'279	3'862	105'848	17'039
Formazione e perfezionamento	226'421	38'532	875	179	233	210	102	8'910	0	148'654	28'728
Quota parte fattura gestione salari	30'000	7'548	213	2'601	3'387	3'066	1'482	291	0	9'981	1'431
Costi per beni e servizi	1'203'422	284'514	4'267	263'559	82'611	97'505	29'140	4'785	59'690	357'857	19'495
Materiale e stampati	307'323	70'446	2'280	22'678	51'637	22'235	11'484	2'043	19'683	103'943	895
Manutenzione mobili e macchine	89'780	18'568	445	5'421	7'174	6'387	3'083	608	0	43'558	4'537
Ammortamento mobili e macchine	219'204	141'968	0	0	0	0	0	0	5'002	68'958	3'276
Affitto mobili e macchine	5'000	0	0	0	0	0	0	0	0	5'000	0
Telefono	200'103	27'112	794	8'459	11'953	9'163	5'231	1'114	7'080	120'742	8'454
Spese postali	382'012	26'420	747	227'001	11'848	59'720	9'342	1'020	27'925	15'656	2'333
Costi informatica	11'295'868	6'775'559	2'512	309'774	28'086	2'640'370	19'520	3'028	24'536	1'361'230	131'254
Acquisto materiale informatico	1'286'093	20'591	510	6'672	8'096	7'330	3'541	698	24'536	1'082'866	131'254
Licenze programmi informatici	174'357	35'248	814	9'923	5'344	16'315	2'337	461	0	103'916	0
Sviluppo e manutenzione	9'835'418	6'719'720	1'188	293'179	14'647	2'616'725	13'641	1'870	0	174'449	0
Costi dei locali e dell'immobile	2'354'917	730'264	22'579	152'372	302'446	46'792	48'765	32'098	64'731	784'555	170'315
Affitto	1'721'962	571'240	18'050	121'810	244'000	37'250	39'200	25'800	50'964	486'691	126'957
Pulizia, risc., illuminazione	632'955	159'024	4'529	30'562	58'446	9'542	9'565	6'298	13'767	297'864	43'358
Prestazioni servizi da parte terzi	2'329'612	819'923	1'082	160'628	56'047	259'036	54'143	723'827	0	159'832	95'093
Indennità alle agenzie comunali	646'026	342'394	0	117'964	0	139'025	46'643	0	0	0	0
Indennità amministrazioni fiscali	280'000	280'000	0	0	0	0	0	0	0	0	0
Spese revisione Contr. finanze	154'000	130'000	0	20'000	0	0	0	0	0	3'400	600
Consulenze esterne	0	0	0	0	0	0	0	0	0	0	0
Indennità per servizi da terzi	1'249'585	67'529	1'082	22'664	56'047	120'011	7'500	723'827	0	156'432	94'493
Costi amministrativi diversi	556'248	169'855	18'085	54'189	22'859	64'366	30'594	1'152	6'133	175'832	13'183
Premi assicurazione	18'122	4'403	124	1'517	1'975	1'788	864	170	625	5'821	835
Spese esecutive	249'313	127'403	200	43'894	0	51'730	24'639	0	1'447	0	0
Altre spese	288'814	38'049	17'760	8'778	20'885	10'847	5'092	982	4'061	170'010	12'349
TOTALE SPESE	45'296'661	15'129'158	273'796	3'011'173	3'074'198	5'322'266	1'383'539	1'038'669	1'357'688	11'986'591	2'719'583
Percentuale del totale	100.00%	33.40%	0.60%	6.65%	6.79%	11.75%	3.05%	2.29%	3.00%	26.46%	6.00%