

Repubblica e Cantone Ticino
Dipartimento della sanità e della socialità

Istituto delle assicurazioni sociali

**Cassa cantonale
di compensazione AVS/AI/IPG**

**Cassa cantonale
per gli assegni familiari**

**Cassa cantonale
di assicurazione contro la disoccupazione**

Ufficio dell'assicurazione invalidità

Rendiconto 2012



Istituto delle assicurazioni sociali
Via Canonico Ghiringhelli 15a
6501 Bellinzona

www.iasticino.ch

Telefono (091) 821 91 11
Fax (091) 821 92 99
E-mail ias@ias.ti.ch

Indice

1. Generalità.....	1
2. Organizzazione	2
2.1 Organigramma	2
2.2 Commissione di vigilanza.....	2
2.3 Collaboratori	2
2.4 Agenzie AVS	2
3. Il nuovo modello di calcolo delle riduzioni di premio nell'assicurazione sociale e obbligatoria contro le malattie.....	3
4. Gestione degli assicurati insolventi	5
5. Cassa cantonale di compensazione AVS/AI/IPG	6
5.1 Contributi AVS/AI/IPG	6
5.2 Prestazioni.....	7
5.3 Assicurazione contro le malattie	10
6. Cassa cantonale assegni familiari	11
6.1 Assegno di base e assegno per giovani in formazione.....	11
6.2 Assegno integrativo e assegno di prima infanzia.....	11
7. Cassa cantonale assicurazione contro la disoccupazione.....	14
8. Ufficio dell'assicurazione invalidità	15
9. Spese di amministrazione	17

1. Generalità

Il 1° gennaio 2012 è entrato in vigore un pacchetto di misure esecutive, di natura tecnica quindi, che interessano l'AVS. Le nuove disposizioni interessano una serie di miglioramenti rimasti bloccati per anni, ma non contestati nel quadro dell'11a revisione dell'AVS, e concernono principalmente i contributi e alcuni aspetti che riguardano determinati gruppi di persone.

Alla stessa data è entrata in vigore la prima parte della 6a revisione AI. La riforma fornisce agli uffici AI ulteriori strumenti per promuovere l'inserimento lavorativo degli assicurati, in particolare di coloro che ricevono già da un certo tempo una rendita AI. Ai datori di lavoro, che rivestono un ruolo essenziale per l'integrazione e la reintegrazione, l'AI offre prestazioni di sostegno mirate e supplementari, come le consulenze e l'accompagnamento per l'attuazione pratica dell'integrazione nell'azienda o le agevolazioni finanziarie.

La nuova prestazione chiamata contributo per l'assistenza intende consentire ai disabili di organizzare da soli le cure e l'assistenza di cui necessitano e di condurre il più possibile una vita autonoma a casa propria. Anche i genitori di bambini fortemente bisognosi di cure possono beneficiare di questo contributo.

Per l'AI la priorità assoluta resta in ogni caso quella di riuscire, grazie all'intervento tempestivo, a ridurre al massimo il numero degli assicurati perdano la capacità al guadagno per motivi di salute.

Nel corso del 2012 si è potuto, d'intesa con le Autorità federali coinvolte, ottimizzare il funzionamento del nuovo registro centrale degli assegni familiari, inteso a migliorare il controllo.

L'estensione del limite di età del figlio per poter beneficiare del diritto all'assegno di prima infanzia, proposta dal Consiglio di Stato al fine di facilitare la collocazione presso una scuola dell'infanzia, è stata approvata dal Gran Consiglio all'inizio dell'anno.

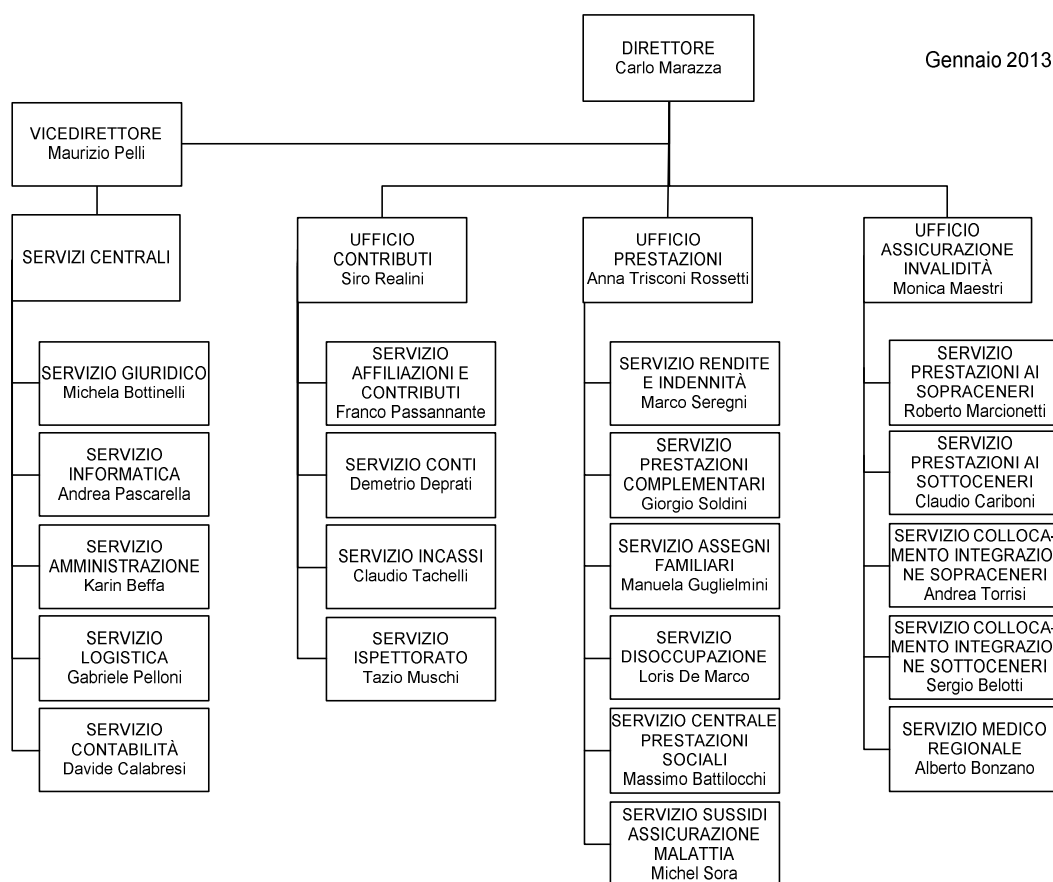
Il 1° gennaio 2012 è anche entrato in vigore il nuovo modello ticinese di riduzione dei premi, che fa riferimento al concetto del reddito disponibile semplificato, proposto dal Consiglio di Stato ed approvato dal Gran Consiglio nel corso del 2010. La gestione della nuova soluzione, con il passaggio dai criteri fiscali a quelli sociali per la determinazione della prestazione sociale, ha necessitato nuove risorse, nuovi processi lavorativi e un nuovo applicativo informatico.

È pure stato dato avvio al modello varato dal Parlamento cantonale per gli assicurati morosi, sospesi e insolventi di cassa malattia. È stata data la priorità alla realizzazione e all'applicazione del modello d'intervento sociale, con la collaborazione dei comuni, importante e apprezzata, e delle casse malattia. Poi ci si è dedicati alla realizzazione della parte che interessa la gestione delle richieste di rimborso degli oneri LAMal scoperti a seguito d'insolvenza da parte delle casse malattia.

Carlo Marazza
Direttore

2. Organizzazione

2.1 Organigramma



2.2 Commissione di vigilanza

La Commissione di vigilanza della Cassa cantonale di compensazione AVS, composta da 5 membri e 2 supplenti, è nominata dal Consiglio di Stato. La composizione è la seguente:

Presidente: Paolo Beltraminelli, Direttore Dipartimento della sanità e della socialità

Membri: Consuelo Allidi
Renzo Ambrosetti
Stefano Modenini
Laura Sadis

Supplenti: Luca Albertoni
Vittorino Anastasia

2.3 Collaboratori

Al 31 dicembre 2012 i collaboratori dell'Istituto delle assicurazioni sociali erano 339, per un totale di 310.7 unità a tempo pieno.

2.4 Agenzie AVS

Esiste un'agenzia AVS in ogni comune del Cantone (147).

3. Il nuovo modello di calcolo delle riduzioni di premio nell'assicurazione sociale e obbligatoria contro le malattie

Il 1° gennaio 2012 è entrato in vigore il nuovo modello di calcolo delle riduzioni di premio nell'assicurazione malattie (comunemente noti come i sussidi di cassa malati), deciso dal Parlamento cantonale in giugno 2010.

Rispetto al sistema di calcolo precedente, il nuovo modello presenta diverse differenze; le più significative: la nuova composizione del nucleo familiare (denominata unità di riferimento) che determina il diritto ai sussidi e l'importo degli stessi, nonché il passaggio dal concetto fiscale di reddito imponibile a quello più sociale di reddito disponibile.

Con alcune eccezioni, l'unità di riferimento per il diritto alle riduzioni di premio corrisponde a quella del diritto fiscale; di particolare rilievo il fatto che, col nuovo sistema, i figli maggiorenni che dipendono economicamente dai loro genitori (caso tipico è quello degli studenti in prima formazione) sono, per principio, inseriti nell'unità di riferimento di quest'ultimi, di modo che il sussidio è calcolato sommando redditi e spese di ciascun membro dell'unità di riferimento. In precedenza, essi erano invece qualificati quale persona sola e il diritto al sussidio era calcolato facendo riferimento alla situazione economica dei loro genitori.

Il nuovo reddito disponibile per il calcolo dei sussidi, come nel precedente sistema, risulta dalla differenza fra le entrate delle quali l'unità di riferimento può disporre (compresa una quota della sostanza) e le spese che la stessa deve sopportare, a condizione però che tali spese siano riconosciute dalla legge. Di particolare rilievo il fatto che, nel nuovo sistema, non sono più riconosciute come spese le deduzioni per beneficiari AVS e per figli a carico, così come le spese di gestione e manutenzione degli immobili ammesse invece secondo il diritto fiscale. Per motivi amministrativi (elevato numero di beneficiari), gli elementi di calcolo (redditi, sostanza e spese) sono, come in precedenza, desunti dalla tassazione fiscale, di modo che l'autorità che eroga i sussidi profitta degli accertamenti già esperiti dall'autorità fiscale. Giocoforza, per principio, il diritto ai sussidi è allora determinato, per l'anno di competenza, sulla scorta di una situazione economica riferita ad un periodo precedente: per quanto concerne i sussidi 2012, sulla scorta della tassazione (imposta cantonale) dell'anno 2009. Il reddito disponibile valido per il calcolo dei sussidi risulta così essere diverso rispetto a quello che si utilizza per altre prestazioni sociali (quali gli assegni familiari integrativi e di prima infanzia oppure la prestazione assistenziale, per le quali è presa in considerazione la situazione familiare ed economica al momento della richiesta). Dopotutto non va dimenticata la finalità dei sussidi di cassa malati: un aiuto dello Stato al pagamento del premio e non una prestazione di fabbisogno.

Il nuovo sistema ha comportato un rimescolamento della cerchia dei beneficiari: vi sono state persone che in precedenza non avevano diritto al sussidio e, dal 2012, l'hanno invece ottenuto; altre che l'avevano in precedenza e l'hanno perso con il nuovo modello oppure hanno ottenuto un importo diverso (inferiore o superiore) rispetto al passato.

In termini assoluti, il numero totale dei beneficiari (persone) è aumentato: dai 91'620 del 2011, ai ca. 105'000 del 2012 (dato stimato; il dato definitivo sarà conosciuto verso metà 2013); la spesa si è assestata a circa CHF 156.5 mio (dato stimato; il dato definitivo sarà conosciuto verso metà 2013), a fronte dei CHF 156.5 del 2011, ciò che conferma il rispetto della volontà politica della neutralità dei costi, che era uno dei principi fondamentali alla base del passaggio del sistema basato sul reddito imponibile al nuovo sistema basato sul reddito disponibile.

Come già era il caso con il modello precedente, le operazioni preliminari in vista della determinazione del diritto ai sussidi per l'anno 2012 sono iniziate già l'anno precedente. Questa consolidata prassi – già utilizzata con il sistema precedente – consente in effetti di inviare per tempo i dati agli assicuratori malattie, evitando che gli assicurati debbano “far da banca” nel pagare l'intero premio di cassa malati. Nel corso dei mesi di giugno e ottobre 2011 sono così stati inviati ai potenziali beneficiari di sussidio i formulari di richiesta; in novembre 2011 i dati di 37'503 persone sono quindi stati notificati agli assicuratori malattie, che li hanno potuti considerare nelle loro fatturazioni dei premi per il 2012. Nei mesi seguenti sono inoltre stati trasmessi i dati relativi ad altri 67'500 assicurati.

Il nuovo modello ha sollecitato non poco l'amministrazione chiamata ad applicarlo. Il servizio preposto è infatti stato chiamato a fornire numerose consulenze agli assicurati (scritte, allo sportello o telefoniche), anche in ragione del fatto che la competenza per la consegna dei formulari di richiesta che in precedenza era demandata,

oltre che all'IAS, alle Cancellerie comunali, è stata centralizzata presso il servizio sussidi assicurazione malattie dell'IAS.

Come ogni nuova, e complessa, legge, anche con il nuovo modello si sono verificati alcuni effetti non voluti, che si è ritenuto di dover correggere già durante l'anno 2012, in funzione dei sussidi per il 2013, cioè ancor prima dell'approfondita valutazione chiesta dal Parlamento (sulla scorta dei rilievi riferiti agli anni 2012 e 2013; art. 84 LCAMal).

In particolare, si è deciso di aumentare gli importi dei sussidi bagatella: da 12 franchi all'anno per singolo componente dell'unità di riferimento ad importi diversificati a seconda della categoria (300.- franchi all'anno per gli adulti di età superiore ai 25 anni, 240.- franchi all'anno per i giovani fra i 19 e i 25 anni e 120.- franchi all'anno per i minorenni). Si sono inoltre apportati dei correttivi, per migliorare l'accesso alla prestazione e l'importo dei sussidi per le fasce di reddito più basse, che risultavano particolarmente penalizzate dal nuovo modello rispetto a quello precedente.

Dal punto di vista procedurale, durante il 2012, si è inoltre data la possibilità agli assicurati che già avevano richiesto i sussidi per il 2012 (e per i quali, quindi, tutta una serie di dati sono già inseriti nel sistema) di richiederli per il 2013 utilizzando il nuovo formulario "istanza di rinnovo", più semplificato, essendo precompilato, rispetto al formulario di richiesta ordinario.

4. Gestione degli assicurati morosi, sospesi e insolventi di cassa malattia

Il 19 marzo 2010 le Camere federali hanno approvato il nuovo art. 64a LAMal, che è poi entrato in vigore il 1° gennaio 2012. La nuova disposizione federale ha implicato l'adeguamento della Legge di applicazione della Legge federale sull'assicurazione malattie (LCAMal) del 26 giugno 1997.

Il nuovo art. 64a LAMal ha abolito lo strumento della sospensione e ha imposto ai Cantoni l'assunzione, nella misura dell'85%, dei crediti relativi all'assicurazione obbligatoria delle cure medico-sanitarie (premi, franchigie, partecipazioni ai costi in arretrato, interessi di mora e spese esecutive) che le casse malattia vantano nei confronti degli assicurati insolventi; le casse sono invece state chiamate ad assumersi il 15% dei debiti degli insolventi e a conservare gli attestati di carenza di beni (ACB) fino al rimborso integrale. In caso di recupero successivo da parte delle casse malattia ai Cantoni spetta il 50% dell'incassato sugli ACB.

L'abolizione della sospensione assicurativa ha permesso la riattivazione a decorrere al 1° gennaio 2012 delle coperture assicurative di tutti gli assicurati sino ad allora sospesi.

Il nuovo art. 64a LAMal ha conferito ai Cantoni la facoltà di compiere delle scelte politiche per contenere l'evoluzione degli assicurati morosi e insolventi. Il Ticino si è avvalso della facoltà concessa dal cpv. 7 del nuovo art. 64a LAMal, che concede ai Cantoni, tranne nei casi d'urgenza medica, di chiedere agli assicuratori la sospensione dell'assunzione dei costi delle prestazioni fornite nei confronti degli assicurati inadempienti *per scelta* e di registrarli in un elenco accessibile ai Comuni e ai fornitori di prestazioni. In questo modo il nostro Cantone ha promosso un duplice intervento, repressivo e preventivo, nell'intento di riuscire a contenere il fenomeno della morosità e della susseguente insolvenza in ambito LAMal.

Il nuovo modello ticinese, attraverso la ricezione sistematica dei dati della morosità da parte degli assicuratori malattia, il coinvolgimento dei Comuni e la pubblicazione dei nominativi degli assicurati colpiti dalla sospensione delle prestazioni su una speciale lista accessibile ai fornitori di prestazioni, attua una pressione sociale sull'assicurato moroso per indurlo a ottemperare agli oneri LAMal rimasti scoperti da gennaio 2012.

A fine dicembre 2012 gli assicurati morosi segnalati da 32 casse malattia, in rappresentanza del 96.1% degli assicurati, erano 5'283. Di questi, 66 erano beneficiari di prestazioni complementari AVS/AI, mentre 169 erano beneficiari di prestazioni assistenziali e 1'080 erano minorenni. I restanti 3'966 assicurati morosi adulti sono stati ripartiti per Comune di domicilio e loro segnalati per le necessarie verifiche. Avvalendosi del forte rapporto di prossimità, al Comune si chiede di convocare l'assicurato, di stilare una precisa valutazione economica e, sulla base di questa, di esprimere il proprio preavviso in merito alla sospensione delle prestazioni. Grazie a questo importante lavoro di presa a carico e di analisi svolto dai Comuni i preavvisi ricevuti sono stati 742 (dato a fine gennaio 2013). Di questi 434 preavvisavano la sospensione delle prestazioni (i relativi nominativi sono stati iscritti nell'elenco dei sospesi) e 308, a causa di un'oggettiva mancanza di mezzi, preavvisavano il mantenimento della copertura assicurativa.

5. Cassa cantonale di compensazione AVS/AI/IPG

5.1 Contributi AVS/AI/IPG

5.1.1 Affiliati secondo il tipo, dal 2006

	2006	2007	2008	2009	2010	2011	2012
Totale	67'154	68'679	70'494	75'448	77'354	79'016	81'840
Indipendenti e indipendenti con salariati	12'317	12'284	12'260	15'160	15'488	15'894	16'398
Solo datori di lavoro	16'227	16'604	17'167	17'762	18'164	18'598	19'541
Economie domestiche	3'897	3'928	4'542	4'715	5'014	5'341	5'795
Persone giuridiche che non occupano salariati	10'011	10'469	10'816	11'373	11'730	11'862	12'253
Persone senza attività lucrativa	24'491	25'167	25'490	26'207	26'728	27'096	27'622
Salariati il cui datore di lavoro non è tenuto a pagare i contributi	211	227	219	231	230	225	231

5.1.2 Contributi AVS/AI/IPG/AD fatturati secondo il tipo, dal 2007

	2007	2008	2009	2010	2011	2012
Totale	793'850'397	893'107'131	883'562'985	905'583'447	976'813'251	1'008'698'900
Indipendenti e PSAL ¹	92'845'652	99'282'992	100'012'835	102'828'354	104'273'152	104'940'619
Paritetici ²	594'620'936	676'261'097	663'800'452	679'740'153	730'989'340	757'106'293
Assicurazione disoccupazione	106'383'809	117'563'042	119'749'697	123'014'940	141'550'759	146'651'988

¹ Contributi personali degli indipendenti, delle persone senza attività lucrativa e degli assicurati il cui datore di lavoro non è sottoposto all'obbligo contributivo

² Contributi paritetici del 10,1% sui salari

5.1.3 Contributi AVS/AI/IPG/AD scaduti secondo il tipo, dal 2008

	2009		2010		2011		2012	
	N.	Importo	N.	Importo	N.	Importo	N.	Importo
Totale contributi scaduti	22'074	75'298'431	21'393	73'405'510	20'477	81'112'898	20'447	85'651'022
Dilazioni	4'432	22'591'130	4'041	22'615'560	3'556	24'379'843	3'429	22'717'858
Precetti	16'805	42'299'011	16'387	38'915'038	15'902	41'872'014	16'013	44'713'862
Compensazioni	419	979'218	492	1'014'180	538	1'294'171	487	1'008'603
Fallimenti, concordati, moratorie	418	9'429'072	473	10'860'732	481	13'566'869	518	17'210'699
Attestati di carenza beni	4'290	10'733'022	4'622	12'887'711	4'252	12'673'451	4'102	12'974'393
Decisioni di risarcimento danni ¹	257	3'436'762	291	6'290'815	306	5'940'153	278	6'022'275

¹ Art. 52 LAVS

5.2 Prestazioni

5.2.1 Beneficiari di rendite ordinarie e straordinarie dell'assicurazione vecchiaia e superstiti (AVS) secondo il tipo, dal 2008

	2008		2009		2010		2011		2012	
	Ordinaria	Straordinaria	Ordinaria	Straordinaria	Ordinaria	Straordinaria	Ordinaria	Straordinaria	Ordinaria	Straordinaria
Totale	48'876	61	50'109	58	51'277	59	52'431	56	53'671	59
Semplice di vecchiaia	45'144	54	46'458	52	47'704	53	48'898	51	50'175	54
Per vedova/vedovo	1'747	1	1'748	1	1'739	1	1'724	1	1'717	1
Completiva per la moglie	593		480		377		314		263	0
Semplice per orfano	837	6	860	5	860	5	843	4	845	4
Doppia per orfano	2		2		1		1		1	0
Completiva semplice per figlio	553		561		596		651		670	0

5.2.2 Beneficiari di rendite ordinarie e straordinarie dell'assicurazione invalidità (AI) secondo il tipo, dal 2008

	2008		2009		2010		2011		2012	
	Ordinaria	Straordinaria	Ordinaria	Straordinaria	Ordinaria	Straordinaria	Ordinaria	Straordinaria	Ordinaria	Straordinaria
Totale	13'231	1'521	13'006	1'561	12'874	1'613	12'660	1'666	12'399	1'719
Intera semplice	6'261	1'325	5'936	1'335	5'871	1'384	5'822	1'417	5'728	1'461
¾ semplice	602	26	659	50	670	53	650	55	643	45
Mezza semplice	2'056	40	2'065	42	2'012	43	1'957	49	1'903	53
¼ semplice	645	12	764	13	802	15	796	13	816	16
Intera per coniugi		3	0	4					0	4
Intera completiva figli	2'039	97	1'959	94	1'931	97	1'913	109	1'832	116
¾ completiva figli	277	4	297	4	284	6	262	7	267	8
Mezza completiva figli	939	12	900	15	864	13	840	16	802	15
¼ completiva figli	412		426	2	440	2	420	0	408	
Completiva doppia figli		2		2					0	1

5.2.3 Beneficiari di assegni per grandi invalidi AVS e AI, dal 2005

	2005	2006	2007	2008	2009	2010	2011	2012
Totale	3'856	3'983	4'034	4'076	4'072	4'293	4'446	4'380
Assegni per grandi invalidi AVS	2'769	2'873	2'904	2'937	2'931	3'102	3'211	3'230
Assegni per grandi invalidi AI	1'087	1'110	1'130	1'139	1'141	1'191	1'235	1'150

5.2.4 Importi versati ai beneficiari di rendite e di assegni per grandi invalidi AVS e AI secondo il tipo, dal 2007

	2007	2008	2009	2010	2011	2012
Totale	1'165'729'739	1'180'371'947	1'238'782'858	1'262'469'624	1'305'110'030	1'336'487'909
Rendite AVS ordinarie	880'411'959	915'452'975	967'359'764	994'019'900	1'036'306'264	1'070'374'510
Rendite AVS straordinarie	750'979	864'277	904'856	921'500	927'153	970'241
Rendite AI ordinarie	217'478'113	196'810'198	199'306'748	193'397'103	189'746'097	186'679'236
Rendite AI straordinarie	25'214'571	25'485'893	27'226'771	28'047'621	29'520'301	30'182'563
Assegni per grandi invalidi AVS	28'113'164	28'271'871	29'765'014	30'928'821	32'654'260	33'372'268
Assegni per grandi invalidi AI	13'760'953	13'486'733	14'219'705	15'154'679	15'955'955	14'909'091

5.2.5 Indennità giornaliera AI: certificati di pagamento e importi versati, dal 2006

	2006	2007	2008	2009	2010	2011	2012
Certificati di pagamento	2'674	2'499	2'839	2'481	2'632	2'723	2'716
Importo delle prestazioni	8'753'873	7'324'083	7'681'130	7'569'498	7'519'017	7'445'193	7'128'359

5.2.6 Indennità per perdita di guadagno (IPG): numero di indennità e importi versati, dal 2006

	2006	2007	2008	2009	2010	2011	2012
Indennità pagate	14'663	12'457	13'473	14'301	14'203	16'191	17'126
Importo delle indennità	13'729'309	12'338'124	12'879'058	14'583'480	13'818'275	16'147'204	17'045'934

5.2.7 Assicurazione maternità: numero di indennità e importi versati, dal 2006

	2006	2007	2008	2009	2010	2011	2012
Domande accolte	1'245	1'191	1'525	1'443	1'555	1'694	1'458
Domande respinte	16	12	9	15	18	33	4
Ordini di pagamento	5'549	5'421	6'514	6'476	5'718	7'133	6'617
Importo delle indennità	13'301'260	13'254'649	16'307'645	16'209'662	17'181'329	18'601'075	17'137'399

5.2.8 Assegni familiari ai piccoli contadini e ai lavoratori agricoli: beneficiari e importi versati, dal 2008

	2008		2009		2010		2011 ¹		2012	
	Beneficiari	Importo	Beneficiari	Importo	Beneficiari	Importo	Beneficiari	Importo	Beneficiari	Importo
Totale	441	1'424'148	494	1'472'146	442	1'511'642	329	1'535'639	334	1'560'013
Contadini (indipendenti)										
Di montagna	102	514'266	110	611'652	97	551'088	98	604'917	91	548'991
Del piano	58	232'993	56	204'652	48	272'703	53	284'437	57	259'488
Lavoratori agricoli (figli)	281	676'889	328	655'841	297	687'851				
Di montagna							27	112'486	30	118'746
Del piano							151	533'799	156	578'788

¹ Dal 2011 i dati dei lavoratori agricoli sono suddivisi tra regione di montagna e regione del piano

5.2.9 Beneficiari di prestazioni complementari alla rendita AVS secondo il tipo di rendita, dal 2004

	2004	2005	2006	2007	2008	2009	2010	2011	2012
Totale	13'381	13'499	13'623	13'813	14'080	14'276	14'417	14'824	15'676
Semplice di vecchiaia	12'557	12'607	12'730	12'897	13'187	13'243	13'318	13'667	14'533
Per vedova/vedovo	367	407	424	428	435	464	481	499	532
Compleativa per la moglie	135	167	154	157	133	225	258	314	231
Semplice per orfano	241	240	231	234	221	232	239	232	239
Doppia per orfano	2			1					
Compleativa semplice per figlio	79	78	84	96	104	112	121	112	141

5.2.10 Beneficiari di prestazioni complementari alla rendita AI secondo il tipo di rendita, dal 2004

	2004	2005	2006	2007	2008	2009	2010	2011	2012
Totale	6'753	7'324	7'660	7'682	7'254	7'514	7'250	7'517	7'660
Intera semplice	3'733	3'956	4'046	4'037	4'148	4'235	3'888	4'085	4'142
¾ semplice ²	109	171	206	230	252	287	296	301	327
Mezza semplice	635	691	749	760	779	788	834	838	881
¼ semplice ³	134	173	228	256	296	358	384	398	439
Intera per coniugi ¹	1	1	1	1	2	3			
Intera completiva moglie/marito ⁴	462	461	453	420					
¾ completiva moglie/marito ^{2 e 4}	41	58	71	71					
Mezza completiva moglie/marito ⁴	151	165	167	162					
¼ completiva moglie/marito ^{3 e 4}	57	64	68	69					
Intera completiva figli	886	966	1'005	985	1'057	1'023	1'006	1'078	1'020
¾ completiva figli ²	58	93	114	124	125	158	149	146	166
Mezza completiva figli	335	355	364	364	378	403	436	406	419
¼ completiva figli ³	149	168	187	201	216	257	255	263	265
Completiva doppia figli	1	1	1	2	1	2	2	2	1
Mezza completiva doppia figli									
¼ completiva doppia figli ³	1	1							

¹ Con la conclusione della 10a revisione AVS, tutti i beneficiari della rendita d'anzianità per coniugi sono stati trasferiti d'ufficio, dal 1° gennaio 2001, nel nuovo diritto e ricevono ora una rendita individuale

² Nuova rendita introdotta dal 1° gennaio 2004 con la 4a revisione LAI

³ Diritto riconosciuto dal 1° gennaio 2004 con la 4a revisione LAI

⁴ La rendita completiva per il coniuge è stata soppressa dal 1° gennaio 2008 dalla 5a revisione LAI

5.2.11 Importi versati ai beneficiari di prestazioni complementari alla rendita AI e AVS, dal 2006

	2006	2007	2008	2009	2010	2011	2012
Totale	188'256'487	251'845'429	178'651'957	181'910'119	182'257'290	191'110'229	196'409'426
Prestazioni complementari all'AVS	110'654'046	150'908'883	100'840'816	101'796'064	100'884'491	105'617'801	109'314'919
di cui per fabbisogno	95'952'475	137'404'446	85'130'461	85'464'841	84'656'387	88'877'693	91'994'526
di cui per spese di malattia	14'701'571	13'504'437	15'710'355	16'331'223	16'228'104	16'740'108	17'320'393
Prestazioni complementari all'AI	77'602'441	100'936'546	77'811'141	80'114'055	81'372'799	85'492'428	87'094'507
di cui per fabbisogno	69'195'362	93'336'040	67'962'325	70'405'998	72'072'272	75'810'824	76'930'558
di cui per spese di malattia	8'407'079	7'600'506	9'848'816	9'708'057	9'300'527	9'681'604	10'163'949

5.3 Assicurazione contro le malattie

5.3.1 Assicurati e sussidi versati, dal 2009

		2009		2010		2011		2012 ⁴	
	Assi- curati	Sussidi	Assi- curati	Sussidi	Assi- curati	Sussidi	Assi- curati	Sussidi	
Totale		243'741'472		262'763'197		284'736'641		273'705'810	
Totale sussidiati	76'852	134'183'096	80'422	142'517'665	91'620	156'484'395	103'728	155'709'489	
Persone sole	22'640	55'752'630	24'489	61'038'675	30'113	69'783'306			
Famiglie	26'422	60'515'272	28'158	62'659'839	33'561	66'687'946			
Primo figlio	11'028	6'643'795	11'540	7'291'116	13'078	8'527'722			
Primo figlio fam. non sussidiate	5'075	2'363'017	4'586	2'223'644	3'174	1'621'392			
Secondo figlio e successivi ¹	8'353	6'908'802	8'791	7'604'765	9'801	8'601'805			
Secondo figlio e successivi ²	3'334	2'000'150	2'858	1'699'626	1'893	1'262'224			
Persone sole senza figli							20'197	41'533'447	
Persone sole con figli							14'847	24'378'778	
Coppie senza figli							11'922	15'246'415	
Coppie con figli							56'762	74'550'848	
Beneficiari PC AVS/AI	23'784	103'330'413	24'600	108'526'685	25'400	117'858'088	26'595	110'846'354	
Assicurati sospesi/ACB ³		6'227'963		11'718'847		10'394'158		7'149'967	

¹ Per le famiglie sussidiate

² Per le famiglie non sussidiate

³ Dal 2009 il dato comprende pure l'assunzione diretta dei costi di prima necessità

⁴ Dal 2012 nuovo sistema di calcolo basato sul reddito disponibile e nuova definizione delle categorie di assicurati sussidiati

6. Cassa cantonale assegni familiari

6.1 Assegno di base e assegno per giovani in formazione

6.1.1 Affiliati, contributi fatturati, numero figli e assegni versati, dal 2007

	2007	2008 ³	2009 ³	2010	2011	2012
Affiliati¹	22'472	23'745	29'933	30'561	31'146	32'376
Datori di lavoro	22'472	23'745	23'562	24'320	25'097	26'505
Persone senza attività lucrativa			6'142	6'015	5'829	5'644
Salariati senza datore di lavoro			229	226	220	227
Contributi fatturati¹	102'882'815	121'105'571	128'979'497	136'427'370	145'431'588	174'130'082
Datori di lavoro	102'882'815	121'105'571	126'395'868	135'372'197	144'106'251	172'203'124
Persone senza attività lucrativa			2'400'660	841'166	1'053'742	1'617'094
Salariati senza datore di lavoro			182'969	214'007	271'596	309'863
Numero di figli²	46'230	46'306	51'710	56'333	58'927	60'687
Assegni di base			41'889	44'173	45'956	47'130
Assegni di formazione			9'821	12'160	12'971	13'557
Assegni versati²	101'520'135	117'523'377	125'323'123	151'280'142	169'421'243	164'012'092
Assegni di base			98'061'797	112'903'935	124'538'140	120'067'850
Assegni di formazione			27'261'326	38'376'207	44'883'104	43'944'242
Ai salariati				149'805'026	167'514'349	161'962'350
Alle persone senza attività lucrativa				1'399'014	1'851'144	1'926'024
Ai salariati senza datore di lavoro				76'100	55'750	123'718

¹ Dal 2009 sono sottoposte alla legge anche le persone senza attività lucrativa e le persone salariate il cui datore di lavoro non sottostà all'obbligo di pagare i contributi

² Fino all'anno 2008, nella tabella non sono compresi gli assegni versati dall'Amministrazione cantonale, dall'Ente ospedaliero e dai comuni di Bellinzona, Chiasso, Lugano e Locarno.

³ Per il 2008 e il 2009, a seguito di giacenze, non sono considerati tutti i casi

6.2 Assegno integrativo e assegno di prima infanzia

Ricordiamo che dal 1° febbraio 2003 le richieste sono state inglobate nella procedura della Legge sull'armonizzazione e il coordinamento delle prestazioni sociali.

6.2.1 Richieste di assegno integrativo (AFI) e di prima infanzia (API), dal 2004

	2004	2005	2006	2007	2008	2009	2010	2011	2012
Totale richieste	3'888	4'009	3'839	3'789	3'588	3'685	3'735	4'055	4'034
Accolte	3'047	3'270	3'326	3'305	3'194	3'152	3'074	3'214	3'333
Rifiutate	667	512	370	399	286	294	324	333	462
Pendenti al 31 dicembre	174	227	143	85	108	239	337	508	239
Di cui anche API	1'682	1'604	1'503	1'481	1'409	1'503	1'616	1'672	1'731
Accolte	788	842	804	826	853	850	784	802	943
Rifiutate	811	651	631	611	510	533	656	649	680
Pendenti al 31 dicembre	83	111	68	44	46	120	176	221	108

6.2.2 Importi versati ai beneficiari di assegno integrativo (AFI) e di prima infanzia (API), dal 2006

	2006	2007	2008	2009	2010	2011	2012
Totale	40'238'276	39'005'122	38'539'867	40'880'384	44'243'221	47'931'761	47'843'539
Assegno integrativo	29'972'376	28'758'474	28'821'093	30'307'973	34'207'723	36'269'843	32'928'682
Assegno di prima infanzia	10'265'900	10'205'720	9'675'845	10'533'435	9'984'342	11'603'318	14'848'428
Rimborso spesa collocamento		40'928	42'929	38'976	51'156	58'600	66'429

6.2.3 Caratteristiche anagrafiche dei titolari del diritto di assegno integrativo (AFI) e di prima infanzia (API), dal 2008

I dati riguardano le unità di riferimento (UR), economie domestiche ai sensi della Legge sull'armonizzazione e il coordinamento delle prestazioni sociali, che ricevono prestazioni nel mese di dicembre dell'anno di riferimento.

	2008		2009		2010		2011		2012	
	AFI	Di cui anche API	AFI	Di cui anche API	AFI	Di cui anche API	AFI	Di cui anche API	AFI	Di cui anche API
Totale	2'892	618	2'852	655	2'792	554	2'901	571	3'151	703
Tipologia familiare										
Persone sole con figli	1'155	190	1'106	182	1'086	176	1'148	178	1'260	224
Coppie con figli	1'738	428	1'746	473	1'706	378	1'753	393	1'891	479
Numero figli										
1 figlio	1'026	300	1'026	331	987	280	1'045	280	1'134	339
2 figli	1'269	223	1'243	217	1'233	182	1'289	184	1'362	234
3 o più figli	597	95	583	107	572	92	567	107	655	130
Composizione UR										
2 persone	595	119	568	107	552	108	575	106	652	148
3 persone	858	229	874	277	852	225	911	230	949	242
4 persone	953	195	923	183	915	140	961	141	1'015	202
5 persone	386	54	388	71	364	60	355	66	423	80
6 persone	81	16	78	14	84	16	79	24	88	26
7 persone o più	19	5	21	3	25	5	20	4	24	5
Sesso										
Uomini	838	195	833	207	821	173	835	178	930	210
Donne	2'054	423	2'019	448	1'971	381	2'066	393	2'221	493
Età										
Meno di 25 anni	90	63	128	82	132	85	115	72	183	136
25-34 anni	823	283	927	340	884	264	851	257	981	323
35-44 anni	1'425	231	1'341	204	1'302	179	1'331	204	1412	204
45-54 anni	506	38	420	27	432	26	550	33	526	34
55-64 anni	47	3	35	2	42		53	5	49	6
Più di 64 anni	1		1				1			
Stato civile										
Nubile/Celibe	460	169	476	172	512	169	554	176	630	256
Coniugata/o	1'579	360	1'561	392	1'509	306	1'558	325	1'655	372
Divorziata/o	478	49	455	46	442	45	464	36	510	32
Separata/o	240	24	229	28	211	24	214	23	243	25
Separata/o di fatto	126	16	125	17	113	10	104	11	105	15
Vedova/o	9		6		5		7		8	3
Nazionalità										
Svizzera/o	1'566	376	1'563	367	1'564	315	1'622	339	1'739	427
Straniera/o	1'326	242	1'289	288	1'228	239	1'279	232	1'412	276
Domicilio in Ticino										
Da 3 a meno di 5 anni	107	34	110	39	110	37	113	31	130	32
Da 5 o più anni	2'785	584	2'742	616	2'682	517	2'788	540	3'021	671

6.2.4 Richieste di assegno integrativo (AFI) e di prima infanzia (API) per comprensorio, dal 2007

	2008		2009		2010		2011		2012	
	AFI	Di cui anche API	AFI	Di cui anche API	AFI	Di cui anche API	AFI	Di cui anche API	AFI	Di cui anche API
Totale¹	3'588	1'409	3'685	1'503	3'735	1'616	4'055	1'672	4'034	1'731
Agno	205	69	219	88	208	88	219	78	230	96
Bellinzona	340	155	365	149	340	144	394	164	401	184
Biasca	256	98	253	116	246	117	291	137	289	138
Capriasca	178	67	187	79	204	94	223	87	225	102
Chiasso	266	99	288	104	307	131	331	147	355	157
Giubiasco	302	117	305	122	321	139	352	153	348	136
Locarno	626	241	620	231	628	257	691	274	667	282
Losone	205	79	202	86	210	79	224	87	204	87
Lugano	678	259	702	292	677	312	742	315	729	314
Massagno	184	82	202	94	227	98	230	101	256	107
Mendrisio	222	91	237	89	246	90	237	73	220	78
Paradiso	126	52	105	53	121	67	121	56	110	50

¹ Numero totale di nuove domande e revisioni periodiche annuali

7. Cassa cantonale assicurazione contro la disoccupazione

7.1.1 Beneficiari, aziende e importi versati, secondo il tipo, dal 2009

	2009			2010			2011			2012		
	Bene- ficiari	Azien- de	Importo	Bene- ficiari	Azien- de	Importo	Bene- ficiari	Azien- de	Importo	Bene- ficiari	Azien- de	Importo
Totale	3'476	297	69'437'233	4'019	341	82'109'783	4'074	275	67'579'002	3'860	321	66'032'975
Disoccupazione ¹	2'265		32'220'931	2'468		39'236'089	2'370		31'544'042	2'027		30'590'303
Orario ridotto		92	12'363'616		93	13'122'965		50	4'047'139		56	1'983'226
Intemperie		67	1'917'276		54	1'564'632		47	1'064'450		67	1'695'533
Insolvenza ²	419	113	3'361'331	462	157	3'351'408	647	139	4'340'293	885	160	7'676'772
Misure preventive	792		1'226'339	1'089		2'335'175	1'057		1'919'321	948		1'175'364
Costi progetto ³		25	18'347'740		37	22'499'514		39	24'673'352		38	22'911'777

¹ Totale e parziale

² Dati riferiti a tutto il Cantone (l'indennità di insolvenza è compito delle Casse cantonali)

³ Costi rimborsati ad organizzatori di corsi di formazione o riformazione per programmi occupazionali (dati riferiti a tutto il Cantone)

8. Ufficio dell'assicurazione invalidità

8.1.1 Valori chiave, dal 2008

	2008	2009	2010	2011	2012
Totale delle decisioni emanate	11'616	17'058	19'952	19'119	18'660
Domande AI entrate	9'902	10'877	13'264	10'721	10'372
Domande AI liquidate	8'951	12'777	13'240	11'617	10'349
Domande AI senza decisione al 31.12	6'976	3'953	3'884	3'009	3'081
Delle quali prime domande					
prime domande AI entrate	2'986	3'137	3'148	3'104	3'207
prime domande AI liquidate	2'578	4'025	3'414	3'219	3'303
prime domande AI senza decisione al 31.12	2'297	1'406	1'169	1'019	929
Rilevamenti tempestivi entrati	523	679	704	686	784
Prime rendite accordate ¹	959	1'280	1'392	1'513	1'285
% delle quali rendite indeterminate ²			73%	69%	72%
% delle quali rendite transitorie ²			27%	31%	28%
Prime rendite rifiutate ¹	387	1'297	1'534	1'571	1'673
Rendite revisionate	2'421	3'859	3'868	3'023	2'268
delle quali aumentate	153	146	238	253	193
delle quali invariate	2'153	3'559	3'424	2'614	1'929
delle quali diminuite	49	61	70	58	61
delle quali soppresse	66	93	136	98	85
Primi assegni grandi invalidi accordati ¹	79	61	104	124	96
Primi assegni grandi invalidi rifiutati ¹	36	52	63	70	63
Prestazioni reintegrative AI accordate (senza rendite e assegni grandi invalidi)	5'325	6'741	8'720	8'844	9'035
delle quali misure di intervento tempestivo	126	927	2'142	2'301	2'964
delle quali provvedimenti di reinserimento socioprofessionali	14	43	41	57	76
delle quali prima formazione professionale	110	138	120	132	159
delle quali riformazione professionale	179	184	227	159	243
delle quali aiuti al collocamento (non in intervento tempestivo)	178	359	496	719	606
delle quali assegni di periodo introduttivo (incentivi ai datori di lavoro)	6	31	41	59	63
delle quali mezzi ausiliari AI	2'045	1'955	1'996	2'244	1'594
delle quali altre prestazioni reintegrative	2'667	3'104	3'657	3'173	3'330
Prestazioni AI rifiutate (senza rendite e assegni grandi invalidi)	1'410	4'385	5'209	5'138	5'449

¹ Sulle prime domande

² Dettaglio sulla % della ripartizione solo a partire dal 2010

8.1.2 Mezzi ausiliari AVS e assegni per grandi invalidi AVS, dal 2005

	2005	2006	2007	2008	2009	2010	2011	2012
Domande AVS entrate				2'689	3'199	3'164	3'834	3'108
Domande AVS liquidate				1'661	3'753	3'486	3'969	3'063
Domande AVS senza decisione al 31.12				1'622	1'039	696	520	563
Mezzi ausiliari AVS								
Domande accolte				1'115	1'367	1'478	1'813	1'316
Domande respinte				156	224	266	343	236
Assegni per grandi invalidi AVS								
Domande accolte	727	1'392	1'263	803	1'887	1'405	1'562	1'253
Domande respinte	218	225	196	181	275	337	251	258

8.1.3 Fatture relative ai fornitori di prestazioni, dal 2005

	2005	2006	2007	2008	2009	2010	2011	2012
Preavvisi di pagamento AI	35'616	42'239	41'484	38'220	43'669	50'297	51'016	51'621
Importo delle fatture AI	52'263'725	52'482'043	52'927'969	53'778'715	56'501'896	65'036'174	66'776'003	51'796'735
Preavvisi di pagamento AVS				5'188	5'707	6'085	6'832	5'503
Importo delle fatture AVS				4'041'192	4'794'100	5'004'012	5'512'052	3'468'800

9. Spese di amministrazione

TESTO	TOTALE IAS	Cassa di compensazione AVS								Ufficio AI	
		AVS	Regres- so con- tro terzi respon- sabili	Prestazioni comple- mentari	Assicura- zione malattia	Assegni di fami- glia (base e di for- mazione)	Assegni di fami- glia (in- tegrativo e di prima infanzia)	Servizio centrale prestazioni sociali	Cassa disoccu- pazione	Assicura- zione inva- lidità	Servizio medico regionale
Costi del personale	30'169'388	6'525'252	253'008	2'103'931	3'248'307	2'105'497	1'469'926	255'859	1'346'329	10'438'551	2'422'728
Salari	24'904'683	5'395'059	194'674	1'741'131	2'716'325	1'747'377	1'234'391	211'431	1'114'294	8'584'394	1'965'607
Oneri sociali	4'894'271	1'043'944	38'648	348'336	523'451	339'242	229'797	41'014	220'913	1'687'641	421'285
Trasferte e altre spese	237'798	52'671	18'446	1'971	4'353	12'666	3'841	3'066	7'440	117'361	15'983
Formazione e perfezionamento	102'636	26'646	1'012	10'132	275	3'800	125	84	3'682	38'448	18'432
Quota parte fattura gestione salari	30'000	6'933	228	2'361	3'903	2'412	1'773	264	0	10'707	1'419
Costi per beni e servizi	1'088'931	274'205	3'730	229'348	91'096	88'817	31'912	4'254	54'640	294'797	16'131
Materiale e stampati	285'775	62'690	1'902	19'613	55'066	17'929	12'512	1'816	19'168	93'653	1'426
Manutenzione mobili e macchine	126'893	26'023	601	6'190	13'095	6'322	4'644	692	0	64'156	5'170
Ammortamento mobili e macchine	173'907	148'182	0	0	0	0	0	0	8'196	17'530	0
Affitto mobili e macchine	5'000	0	0	0	0	0	0	0	0	5'000	0
Telefono	160'569	20'062	655	6'162	13'215	7'629	5'896	1'088	5'633	97'374	2'854
Spese postali	336'785	17'247	571	197'383	9'720	56'937	8'859	658	21'643	17'084	6'682
Costi informatica	15'412'164	9'718'911	2'384	231'228	103'383	3'332'686	29'287	1'800	26'806	1'749'300	216'379
Acquisto materiale informatico	1'932'019	13'322	0	11'828	0	341	0	0	0	1'690'149	216'379
Licenze programmi informatici	79'186	24'643	644	6'924	1'258	10'320	1'036	154	454	33'752	0
Sviluppo e manutenzione	13'400'959	9'680'946	1'740	212'476	102'125	3'322'025	28'251	1'646	26'352	25'399	0
Costi dei locali e dell'immobile	2'394'565	728'662	22'372	152'383	277'292	118'242	113'239	36'084	66'009	714'255	166'027
Affitto	1'808'108	576'740	18'050	123'060	226'240	96'250	92'450	29'300	51'214	472'608	122'196
Pulizia, risc., illuminazione	586'457	151'922	4'322	29'323	51'052	21'992	20'789	6'784	14'795	241'647	43'831
Prestazioni servizi da parte terzi	2'274'350	548'536	4'751	166'711	44'756	257'712	73'028	579'664	0	495'615	103'577
Indennità alle agenzie comunali	693'791	370'970	0	126'478	0	129'115	67'228	0	0	0	0
Spese revisione Contr. finanze	196'800	130'000	0	20'000	0	40'000	0	0	0	6'800	0
Consulenze esterne	0	0	0	0	0	0	0	0	0	0	0
Indennità per servizi da terzi	1'383'759	47'566	4'751	20'233	44'756	88'598	5'800	579'664	0	488'815	103'577
Costi amministrativi diversi	170'411	28'044	20'132	9'466	9'280	6'271	21'850	371	8'612	62'793	3'591
Premi assicurazione	25'166	5'552	184	1'893	3'128	1'933	1'419	211	1'130	8'579	1'138
Spese esecutive	31'338	8'288	0	2'826	0	2'885	14'211	0	3'129	0	0
Altre spese	113'906	14'205	19'949	4'748	6'152	1'453	6'220	159	4'353	54'214	2'454
TOTALE SPESE	51'509'808	17'823'611	306'376	2'893'067	3'774'114	5'909'226	1'739'242	878'031	1'502'395	13'755'311	2'928'433
Percentuale del totale	100.00%	34.60%	0.59%	5.62%	7.33%	11.47%	3.38%	1.70%	2.92%	26.70%	5.69%