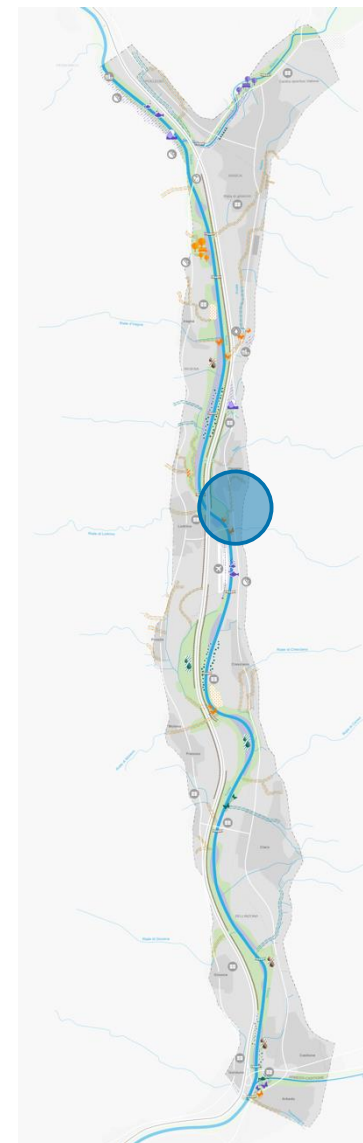
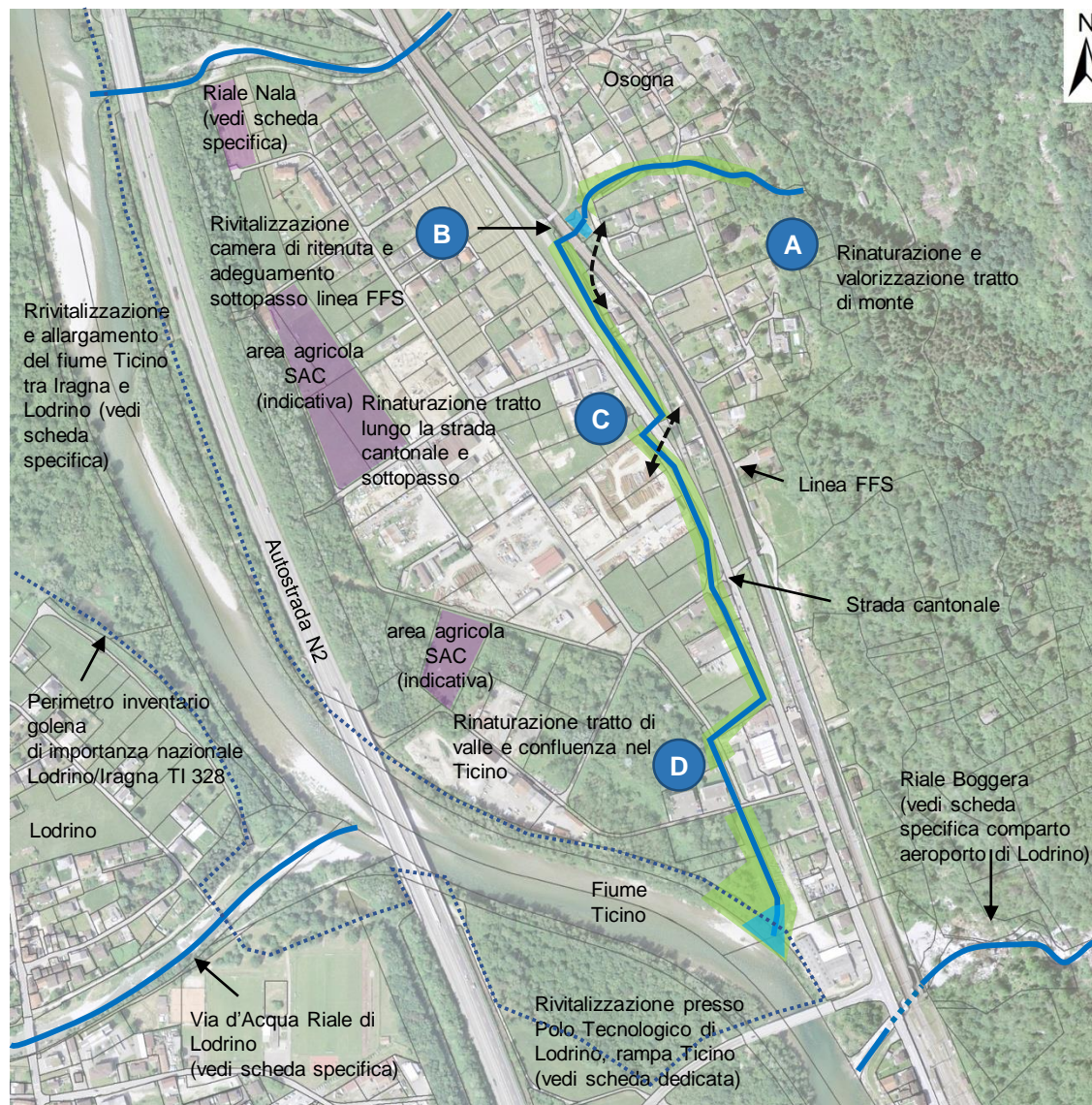


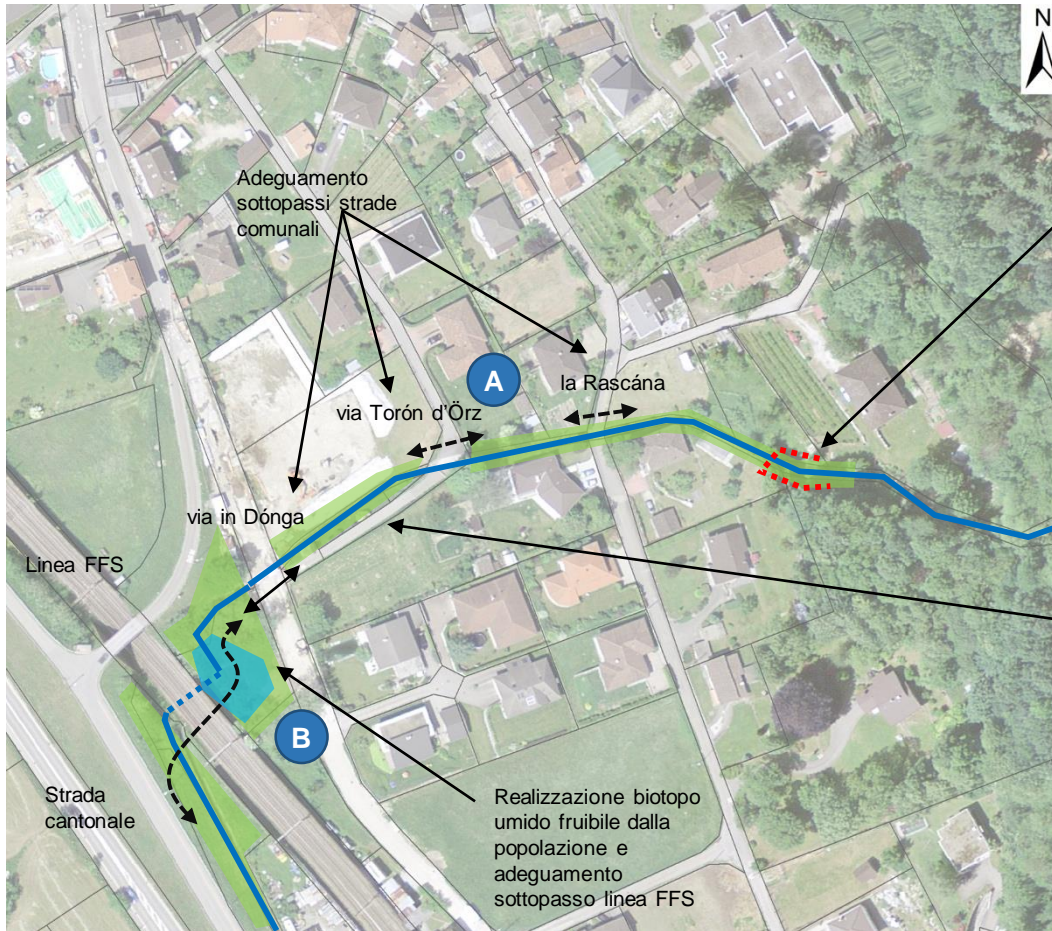
Obiettivi di sviluppo

- Miglioramento sicurezza idraulica
- Rinaturazione del corso d'acqua artificiale
- Funzionalità del reticolo ecologico, riqualifica sottopassi linea FFS, strada cantonale e strade comunali, riqualifica di ostacoli e manufatti
- Valorizzazione del corso d'acqua come elemento lineare strutturante il paesaggio urbano, con obiettivi di fruizione e ambientali (punti di sosta, parchi lineari, percorsi pedonali e biotopi)



- A. Rinaturazione e valorizzazione tratto di monte, miglioramento deficit idraulico
- B. Rivitalizzazione camera di ritenuta e adeguamento sottopasso linea FFS
- C. Rinaturazione tratto lungo la strada cantonale e sottopasso, miglioramento deficit idraulico
- D. Rinaturazione tratto di valle e foce nel Ticino, miglioramento deficit idraulico

Lunghezza complessiva: 1'150 ml



A Rinaturazione e valorizzazione tratto di monte, miglioramento deficit idraulico

Rinaturazione camera di ritenuta e alveo artificiale:

- rimozione copertura artificiale sul fondo e sulle sponde, riprofilatura sponde per renderle percorribili dalla fauna, strutturazione del fondo e delle sponde e piantumazione vegetazione ripariale
- adeguamento sottopassi delle strade comunali secondo la norma VSS 640696 (fauna anfibia e terrestre)



Rinaturazione tratto tra via in Dóna e via Via Torón d'Örz:

- rinaturazione dell'alveo e delle sponde, creazione di un'area verde fruibile con accessibilità all'alveo tra la strada (in Dóna) e il corso d'acqua



B Rivitalizzazione camera di ritenuta e adeguamento sottopasso linea FFS

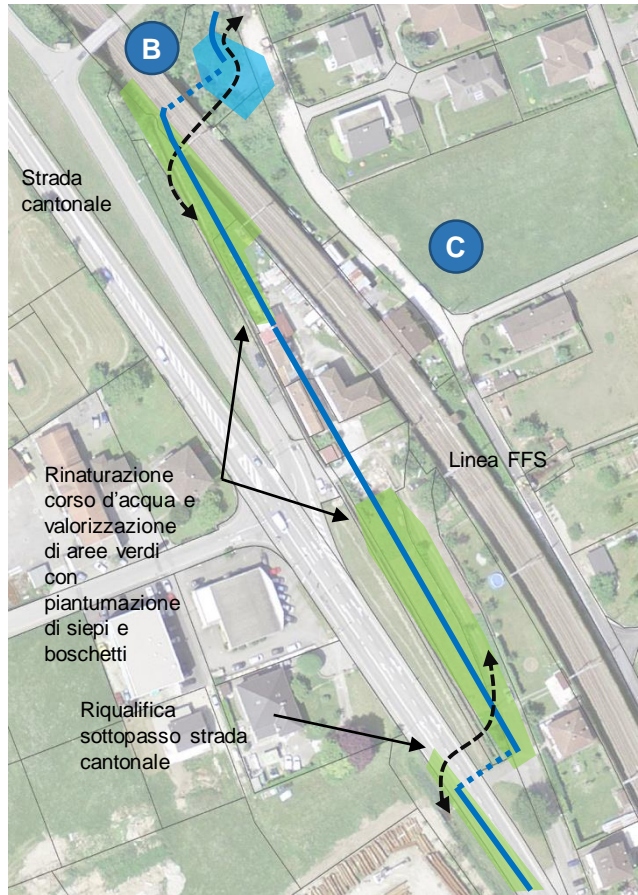
Intervento previsto dalle FFS

- rinaturazione del corso d'acqua con rimozione dei manufatti artificiali in alveo
- creazione di un biotopo umido fruibile dalla popolazione
- creazione boschetti sulle scarpate del sovrappasso della strada comunale
- adeguamento sottopasso faunistico della linea FFS secondo la norma VSS 640696 (fauna anfibia e terrestre)



Gli interventi sono previsti nello spazio riservato alle acque SRA. Per ulteriori informazioni circa i vincoli di utilizzo delle superfici all'interno dello SRA, nella situazione attuale e successiva agli interventi, si vedano gli allegati tematici «Spazio riservato alle acque» e «Interventi in zona agricola».

L'intervento costituisce un'opportunità di sinergia tra molti obiettivi: il miglioramento del deficit idraulico e della funzionalità ecomorfologica del corso d'acqua, la valorizzazione dal punto di vista fruitivo e ricreativo delle aree circostanti, nonché l'utilizzo agricolo sottoforma ad esempio di pascolo estensivo o pascolo boschivo. Per ulteriori informazioni si rimanda agli allegati sopraindicati.



C Rinaturazione tratto lungo la strada cantonale e sottopassi, miglioramento deficit idraulico

- allargamento sezione idraulica
- rimozione copertura artificiale sul fondo e sulle sponde, riprofilatura sponde per renderle percorribili dalla fauna, strutturazione del fondo e delle sponde e piantumazione vegetazione ripariale
- valorizzazione aree verdi fruibili con piantumazione di siepi e boschetti nelle aree tra la strada e il corso d'acqua
- adeguamento sottopasso della strada cantonale secondo la norma VSS 640696 (fauna ittica, anfibia e terrestre)



Tratto artificiale lungo la strada cantonale

D Rinaturazione tratto di valle e confluenza con il Ticino, miglioramento deficit idraulico

Rinaturazione tratto canalizzato di pianura:

- allargamento sezione idraulica
- rimozione ostacoli in alveo e coperture artificiali di fondo e sponde
- strutturazione dell'alveo e delle sponde con rifugi e biotopi per la piccola fauna, creazione di punti d'acqua e zone umide
- arredo ecologico delle scarpate, piantumazione di siepi e boschetti di vegetazione ripariale autoctona

Rinaturazione confluenza con il Ticino:

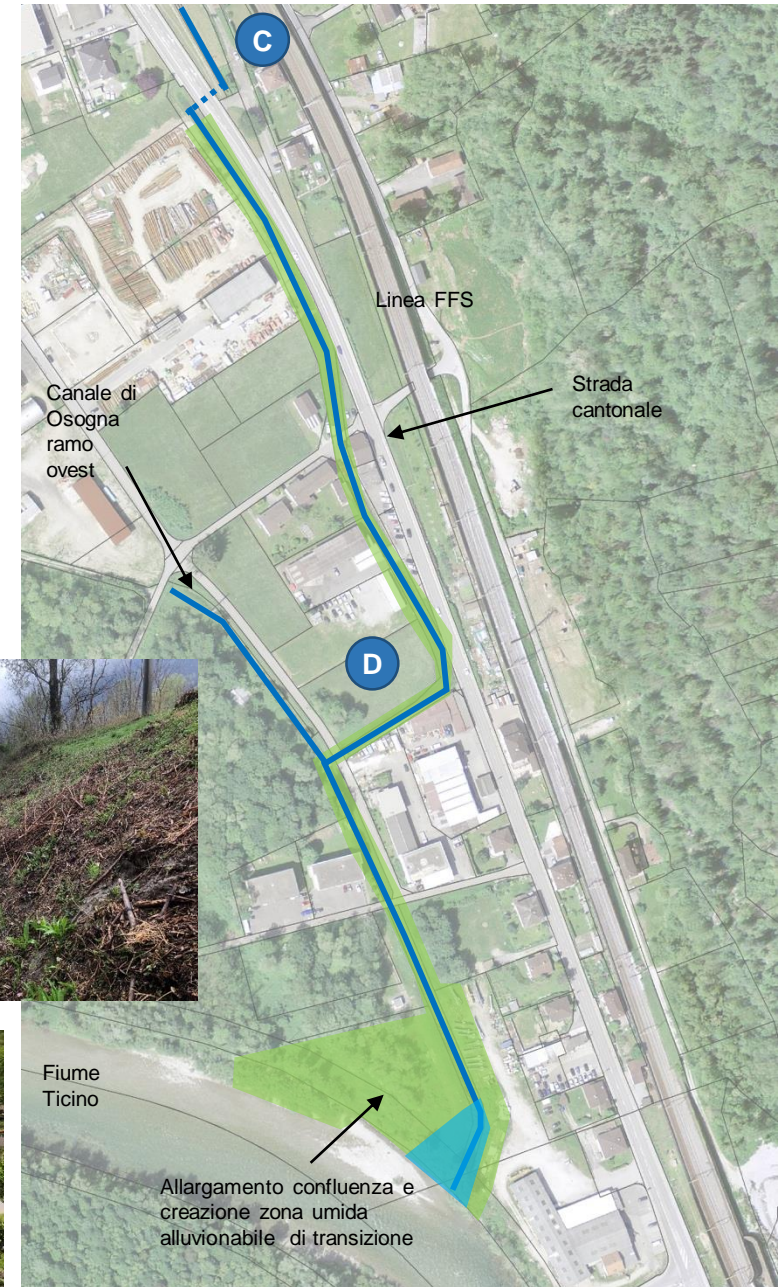
- allargamento dell'alveo, creazione di una zona di transizione umida inondabile
- gestione e lotta alle specie neofite invasive (Poligono del Giappone)

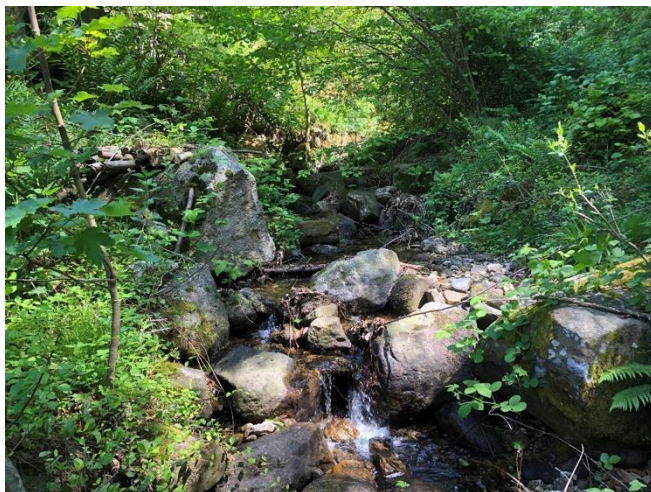


Tratto canalizzato di pianura



Confluenza con il Fiume Ticino





Riale a monte del paese di Osogna (località Ronchetti), dove lo stato ecomorfologico del corso d'acqua è poco modificato



L'inizio del tratto di riale modificato artificialmente si trova in corrispondenza di questa camera di ritenuta, formata da mura in blocchetti di pietra fuggati e da un fondo in lastrico di simili blocchetti



Riale artificiale visto verso monte dal ponte di via Via Torón d'Örz, presenza di infrastrutture tra la strada e il riale



A monte della linea FFS, la camera di contenimento di materiale e di raccolta delle acque è diventata un piccolo biotopo umido



Tratto canalizzato che scorre parallelamente lungo la strada cantonale a monte del sottopasso



Sbocco dell'attraversamento della strada cantonale, da qui verso valle il riale scorre sotto forma di un canale artificiale fino alla confluenza con il Ticino