

# 2009



**Relazione annuale**

# ALLEGATO

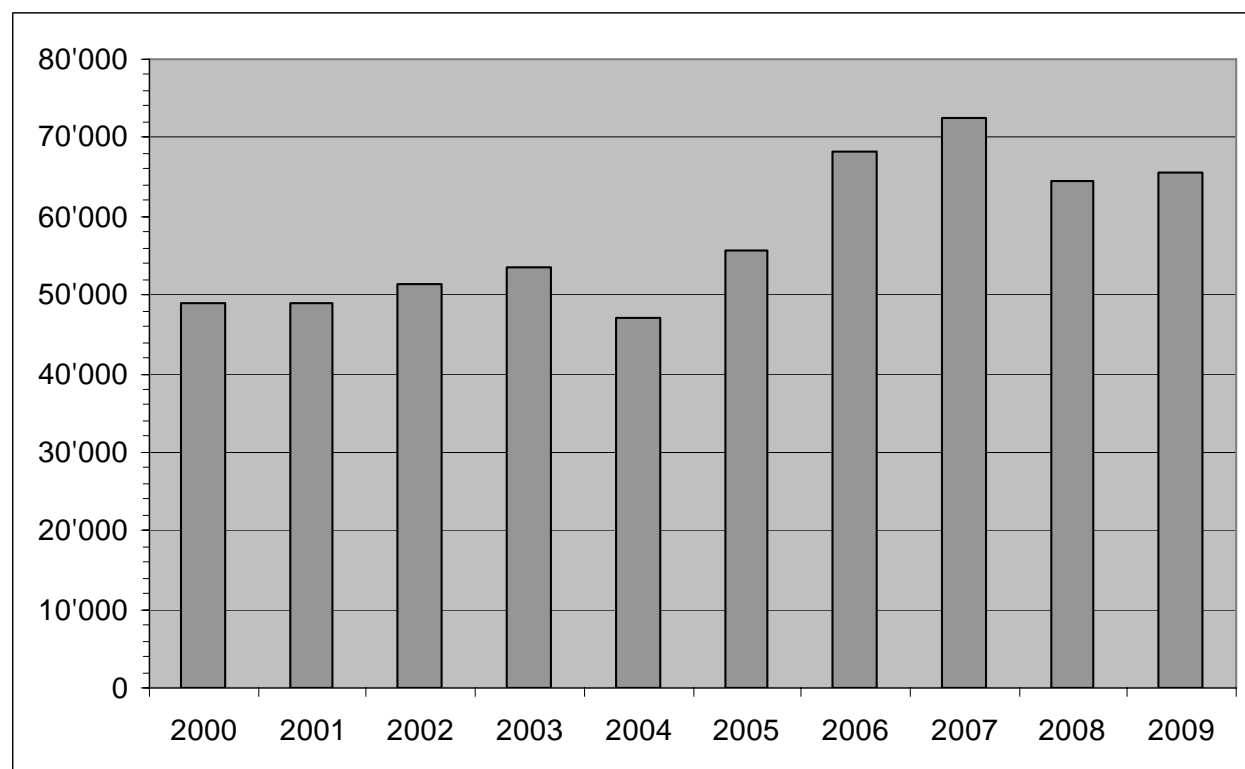
# STATISTICO

Bellinzona, aprile 2010

**6.T65 Produzione legnosa in mc, utilizzazione proveniente dai boschi ticinesi, dal 2000**

Anno	2000	2001	2002	2003	2004	2005	2006	2007	2008	2009
<b>Boschi pubblici</b>	<b>30'947</b>	<b>34'131</b>	<b>36'956</b>	<b>39'732</b>	<b>31'983</b>	<b>38'695</b>	<b>49'786</b>	<b>51'435</b>	<b>46'864</b>	<b>47'378</b>
Legname destinato alla vendita	27'240	28'490	33'719	37'702	29'742	36'452	48'497	50'332	45'242	46'518
Legname d'opera	11'508	10'002	13'720	13'664	9'716	14'579	15'460	22'053	17'060	17'678
Legna da ardere	15'732	18'488	19'999	24'038	20'026	21'873	33'037	28'279	28'182	28'840
Legname per uso interno	3'707	5'641	3'237	2'030	2'241	2'243	1'289	1'103	1'622	860
Legname d'opera	551	247	256	29	394	28	118	515	187	173
Legna da ardere	3'156	5'394	2'981	2'001	1'847	2'215	1'171	588	1'435	687
<b>Boschi privati</b>	<b>17'906</b>	<b>14'740</b>	<b>14'450</b>	<b>13'782</b>	<b>15'089</b>	<b>17'009</b>	<b>18'571</b>	<b>21'019</b>	<b>17'543</b>	<b>18'227</b>
Legname destinato alla vendita	6'183	3'569	4'024	2'797	4'160	3'305	5'692	8'203	5'734	6'194
Legname d'opera	792	347	462	409	849	175	383	55	0	0
Legna da ardere	5'391	3'222	3'562	2'388	3'311	3'130	5'309	8'148	5'734	6'194
Legname per uso interno	11'723	11'171	10'426	10'985	10'929	13'704	12'879	12'816	11'809	12'033
Legname d'opera	79	154	264	81	10	85	382	70	39	739
Legna da ardere	11'644	11'017	10'162	10'904	10'919	13'619	12'497	12'746	11'770	11'294
<b>Totale delle utilizz. (boschi pubbl. e boschi priv.)</b>	<b>48'853</b>	<b>48'871</b>	<b>51'406</b>	<b>53'514</b>	<b>47'072</b>	<b>55'704</b>	<b>68'357</b>	<b>72'454</b>	<b>64'407</b>	<b>65'605</b>

Fonte: Divisione dell'ambiente, Sezione forestale (Tab. stat. 1103-1204)

**6.T66 Produzione legnosa in mc, utilizzazione proveniente dai boschi ticinesi, dal 2000**

Fonte: Divisione dell'ambiente, Sezione forestale (Tab. stat. 1103-1204)

**6.T67 Ripartizione della produzione nei diversi assortimenti legnosi, dal 2000**

Anno	2000	2001	2002	2003	2004	2005	2006	2007	2008	2009
	mc	mc	mc	mc	mc	mc	mc	mc	mc	mc
<b>Legname d'opera</b>	<b>12'930</b>	<b>10'750</b>	<b>14'702</b>	<b>14'183</b>	<b>10'969</b>	<b>14'867</b>	<b>16'343</b>	<b>22'693</b>	<b>17'286</b>	<b>18'590</b>
Resinoso	10'978	8'124	12'509	12'599	9'102	14'375	12'766	22'364	16'813	17'614
Frondifero	1'952	2'626	2'193	1'584	1'867	492	3'577	329	473	976
<b>Legna da ardere</b>	<b>35'923</b>	<b>38'121</b>	<b>36'704</b>	<b>39'331</b>	<b>36'103</b>	<b>40'837</b>	<b>52'014</b>	<b>49'761</b>	<b>47'121</b>	<b>47'015</b>
Resinoso	4'036	4'044	4'931	6'438	4'861	6'168	9'535	8'510	5'844	8'003
Frondifero	31'887	34'077	31'773	32'893	31'242	34'669	42'479	41'251	41'277	39'012
<b>Totale</b>	<b>48'853</b>	<b>48'871</b>	<b>51'406</b>	<b>53'514</b>	<b>47'072</b>	<b>55'704</b>	<b>68'357</b>	<b>72'454</b>	<b>64'407</b>	<b>65'605</b>

Fonte: Divisione dell'ambiente, Sezione forestale (Tab. stat. 1103-1204)

**6.T68 Legname venduto e risultato finanziario dei tagli eseguiti nel bosco pubblico, dal 2005**

Anno	2005	2006	2007	2008	2009
<b>Legname venduto mc</b>					
opera	14'579	15'460	22'053	17'060	17'678
ardere	21'873	33'037	28'279	28'182	28'840
totale	36'452	48'497	50'332	45'242	46'518
<b>Ricavo vend.</b>					
<b>Legname fr.</b>	<b>1'961'116</b>	<b>2'509'810</b>	<b>3'454'092</b>	<b>3'284'641</b>	<b>2'308'252</b>
<b>Costi fr.</b>	<b>4'795'912</b>	<b>6'154'077</b>	<b>5'424'996</b>	<b>6'048'839</b>	<b>5'822'241</b>
<b>Perdita (-) )/Guadagno(+)</b> fr.	<b>-2'834'796</b>	<b>-3'644'267</b>	<b>-1'970'904</b>	<b>-2'764'198</b>	<b>-3'513'989</b>

Fonte: Divisione dell'ambiente, Sezione forestale (Tab. stat. 1103-1104)

**6.T69 Produzione legnosa: utilizzazioni provenienti dai boschi ticinesi, nel 2009**

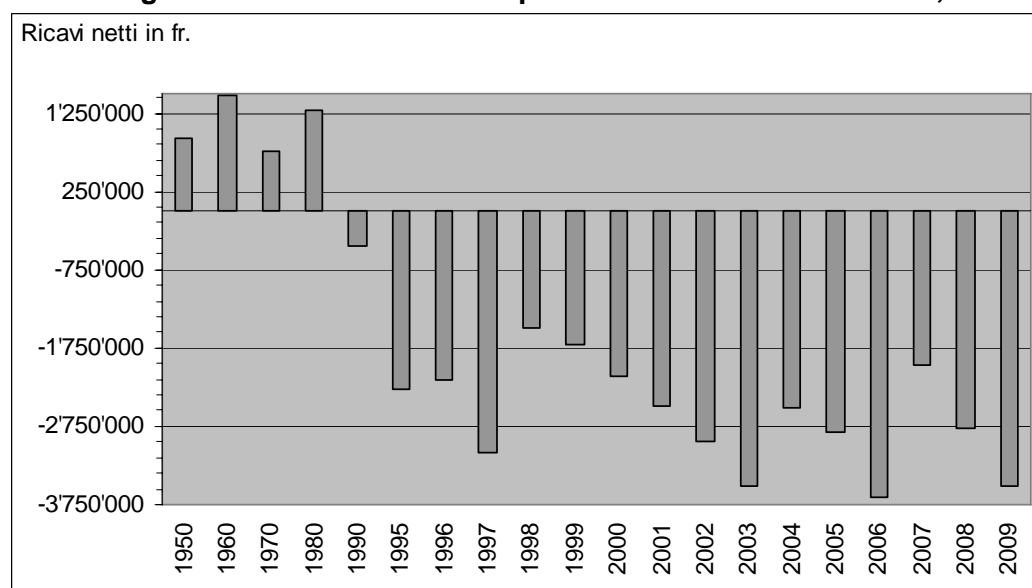
	Vendita							Uso proprio					Utilizz. totali	
	Opera resin. mc	Opera frondif. mc	Ardere resin. mc	Ardere frondif. mc	Ardere altro mc	Industria resin. mc	Industria frondif. mc	Totale vendita mc	Opera resin. mc	Opera frondif. mc	Ardere resin. mc	Ardere frondif. mc		Tot. uso proprio mc
Boschi pubblici	16'521	330	7'498	21'216	126	827	0	46'518	156	17	415	272	860	47'378
Boschi privati	0	0	5	6'189	0	0	0	6'194	110	629	85	11'209	12'033	18'227
<b>Totale generale</b>	<b>16'521</b>	<b>330</b>	<b>7'503</b>	<b>27'405</b>	<b>126</b>	<b>827</b>	<b>0</b>	<b>52'712</b>	<b>266</b>	<b>646</b>	<b>500</b>	<b>11'481</b>	<b>12'893</b>	<b>65'605</b>

Fonte: Divisione dell'ambiente, Sezione forestale (Tab. stat. 1103-1204)

**6.T70 Legname venduto nei boschi pubblici e ricavo dalla vendita, dal 1950**

Anno	Legna da ardere	Legna da opera	Ricavo lordo	Ricavo netto
	mc	mc	fr.	fr.
1950	246'551	33'044	2'066'520	923'252
1955	194'916	34'777	2'905'975	1'992'603
1960	147'926	21'558	4'948'423	1'466'426
1965	84'152	13'552	1'971'892	717'146
1970	22'568	18'033	2'000'893	754'194
1975	22'376	22'593	3'127'975	691'869
1980	28'766	20'445	3'609'030	1'292'048
1985	10'332	11'079	2'550'925	225'975
1990	4'507	8'785	1'146'706	-446'190
1995	17'591	21'083	2'491'835	-2'272'665
1996	18'615	24'691	2'533'439	-2'161'787
1997	19'232	39'108	3'459'324	-3'087'333
1998	18'289	27'071	2'990'091	-1'484'093
1999	12'790	26'024	2'400'666	-1'711'972
2000	15'732	11'508	1'274'508	-2'118'731
2001	10'002	18'488	1'274'295	-2'490'222
2002	13'720	19'999	1'637'504	-2'949'157
2003	24'038	13'664	2'010'916	-3'506'271
2004	20'026	9'716	1'622'172	-2'524'746
2005	21'873	14'579	1'961'116	-2'834'796
2006	33'037	15'460	2'509'810	-3'644'267
2007	50'332	28'279	3'454'092	-1'970'904
2008	28'182	17'060	3'284'641	-2'764'198
2009	28'840	17'678	2'308'252	-3'513'989

Fonte: Divisione dell'ambiente, Sezione forestale (Tab. stat. 1103-1104)

**6.T71 Legname venduto nei boschi pubblici e ricavo dalla vendita, dal 1950**

Fonte: Divisione dell'ambiente, Sezione forestale (Tab. stat. 1103-1204)

**6.T72 Frequenza e estensione degli incendi di bosco, dal 2000**

Anno	N. incendi	Bosco	Pascolo e improduttivo	Totale	Media per incendio
		ha	ha	ha	ha
2000	39	63.00	32.00	95.00	2.44
2001	32	34.92	49.95	84.87	2.65
2002	35	396.00	166.00	562.00	16.06
2003	83	143.57	118.90	262.47	3.16
2004	31	14.30	3.85	18.15	0.59
2005	26	17.96	10.18	28.14	1.08
2006	22	87.77	24.02	111.79	5.08
2007	37	192.74	86.28	279.02	7.54
2008	17	12.74	27.51	40.25	2.37
2009	12	33.98	0.10	34.08	2.84

Fonte: Divisione dell'ambiente, Sezione forestale (Tab. stat. incendi)

**6.T73 N. incendi di bosco secondo la causa, dal 2000**

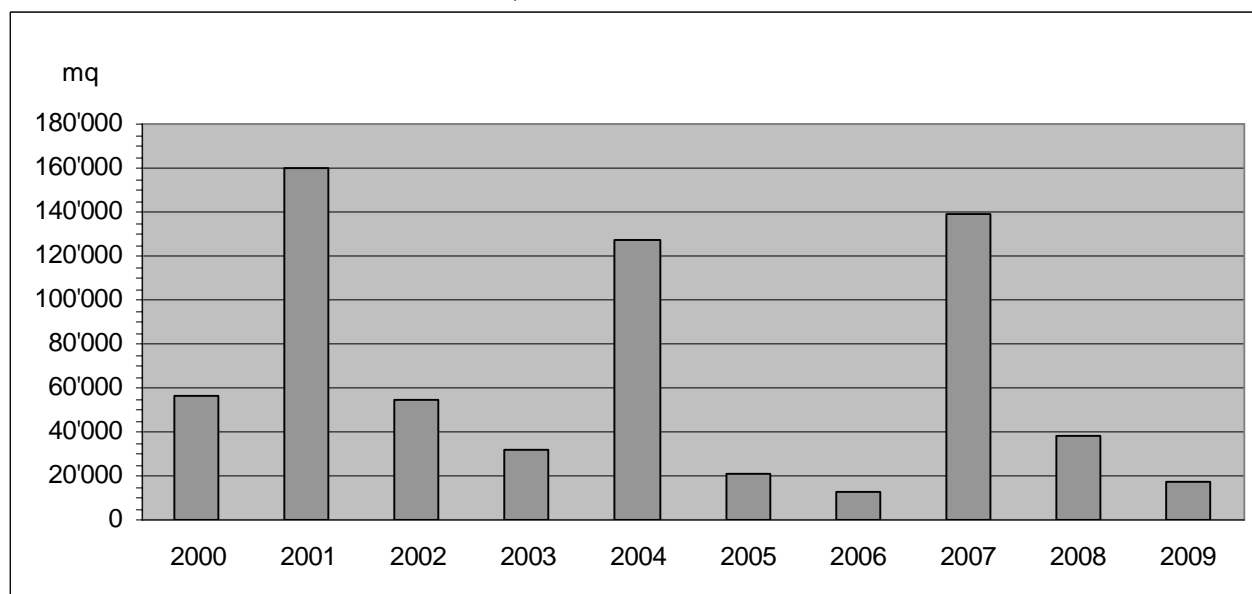
Anno	Ignota	Fulmine	Dolo / Piromania	Negli- genza	Militari	FFS	Corto circuitto	Altro	Totale Incendi
2000	14	2	4	14	1	1	2	1	39
2001	5	1	7	14	0	0	1	4	32
2002	7	1	9	17	0	0	0	1	35
2003	26	24	4	29	0	0	0	0	83
2004	5	5	1	14	0	0	1	5	31
2005	8	3	2	12	0	0	0	1	26
2006	5	9	1	4	0	1	0	2	22
2007	13	0	3	18	0	0	1	2	37
2008	6	2	2	5	1	0	1	0	17
2009	1	1	5	4	0	0	0	1	12

Fonte: Divisione dell'ambiente, Sezione forestale (Tab. stat. incendi)

**6.T74 Dissodamenti concessi secondo lo scopo, dal 2000**

Anno	Scopo principale					Tipo di dissodamento		Totale
	Edilizia	Discariche e cave	Strade e posteggi	Agri- coltura	Diversi	Definitivo	Tempo- raneo	
	mq	mq	mq	mq	mq	mq	mq	mq
2000	20'196	16'425	10'180	0	9'331	n.c.	n.c.	56'132
2001	30'868	115'894	3'012	0	10'509	n.c.	n.c.	160'283
2002	7'465	33'160	2'791	7'540	3'774	n.c.	n.c.	54'730
2003	6'920	1'400	522	3'724	19'348	n.c.	n.c.	31'913
2004	184	116'282	1'257	1'080	8'471	n.c.	n.c.	127'274
2005	2'911	9'600	1'917	4'547	1'908	n.c.	n.c.	20'883
2006	9'814	0	1'465	0	1'568	9'315	3'532	12'847
2007	2'460	120'940	2'481	2'296	10'696	12'503	126'370	138'873
2008	1'929	16'002	9'831	5'052	5'261	13'846	24'229	38'075
2009	9'884	0	4'352	572	2'348	8'941	8'215	17'156

Fonte: Divisione dell'ambiente, Sezione forestale (Tab. stat. dissodamenti)

**6.T75 Totale dissodamenti concessi, dal 2000**

Fonte: Divisione dell'ambiente, Sezione forestale (Tab. stat. Dissodamenti)

**6.T76 Spostamento dei ghiacciai, dal 2006**

	Superficie in Km <sup>2</sup>	Avanzamento (+)		Arretramento (-)		Arretramento totale 2006-2009 (m)
		2006 (m)	2007 (m)	2008 (m)	2009 (m)	
Basodino	2.30	-11.10	-29.80	-12.40	-2.70	<b>-56.00</b>
Cavagnoli	1.40	-17.00	-16.50	-20.64	-4.50	<b>-58.64</b>
Corno	0.30	-5.10	-8.40	-4.00	-1.30	<b>-18.80</b>
Valleggia	0.60	-5.15	-6.00	-9.14	-0.80	<b>-21.09</b>
Val Torta (Cristallina)	0.20	-13.80	-4.25	-12.00	0.00	<b>-30.05</b>
Croslina (Campo Tencia)	0.30	-9.50	-3.00	-2.40	-0.50	<b>-15.40</b>
Bresciana (Adula)	0.80	-13.80	-26.10	-7.00	-2.70	<b>-49.60</b>
Vadrecc di Camadra	0.15	-12.60	Non misurato	Non misurato	Non misurato	<b>-12.60</b>

Fonte: Divisione dell'ambiente, Sezione forestale (Tab. stat. Ghiacciai)

**6.T77 Formazione professionale nel settore forestale: confronto tra la situazione del 1980, 2006, 2007, 2008 e 2009**

Anno	1980			2006			2007			2008			2009		
	Stato	Priv. <sup>1</sup>	Tot.	Stato	Priv. <sup>1</sup>	Tot.	Stato	Priv. <sup>1</sup>	Tot.	Stato	Priv. <sup>1</sup>	Tot.	Stato	Priv. <sup>1</sup>	Tot.
Aziende di tirocinio	4	1	<b>5</b>	2	23	<b>25</b>	2	0	<b>2</b>	2	25	<b>27</b>	2	25	<b>27</b>
Maestri di tirocinio	4	1	<b>5</b>	8	32	<b>40</b>	8	0	<b>8</b>	8	37	<b>45</b>	7	38	<b>45</b>
Istruttori e docenti	6	0	<b>6</b>	15	21	<b>36</b>	14	20	<b>34</b>	13	24	<b>37</b>	11	25	<b>36</b>
Periti di esame	10	5	<b>15</b>	19	13	<b>32</b>	21	13	<b>34</b>	23	15	<b>38</b>	26	12	<b>38</b>
Apprendisti	4	1	<b>5</b>	8	44	<b>52</b>	8	48	<b>56</b>	6	51	<b>57</b>	7	49	<b>56</b>
Ispettori del tirocinio	1	1	<b>2</b>	0	2	<b>2</b>	0	2	<b>2</b>		3	<b>3</b>		2	<b>2</b>

<sup>1</sup> Aziende di tirocinio non statali (ditte forestali, aziende patriziali, aziende comunali, aziende regionali)

Fonte: Divisione dell'ambiente, Sezione forestale (Tab. stat. Form-prof.)

### 6.T78 Corsi professionali di formazione, aggiornamento e perfezionamento nel settore forestale: confronto tra la situazione del 1980, 2007, 2008 e 2009

Anno	1980		2007			2008			2009		
	Numero	Giornate corso	Numero	Giornate corso	Partecipanti	Numero	Giornate corso	Partecipanti	Numero	Giornate corso	Partecipanti
Corsi di formazione <sup>1</sup>	1	10	8	64	148	9	69	183	9	64	183
Corsi di aggiornamento e di perfezionamento <sup>2</sup>	–	–	25	99	148	23	85	114	19	165	296
<b>Totale</b>	<b>1</b>	<b>10</b>	<b>33</b>	<b>163</b>	<b>296</b>	<b>32</b>	<b>154</b>	<b>297</b>	<b>28</b>	<b>229</b>	<b>479</b>

<sup>1</sup> Destinatari: apprendisti selvicoltori

<sup>2</sup> Destinatari: operai forestali, selvicoltori, forestali, ing. forestali, operai di professioni affini, PC, operai cantonali, maestri di tirocinio, periti, docenti SPAI, istruttori WVS

Fonte: Divisione dell'ambiente, Sezione forestale (Tab. stat. Form-prof.)

### 6.T79 Vivaio forestale Lattecaldo - Morbio superiore

Vendita piantine	Frondifero	Resinoso	Arbusti	No. Piantine	Ricavo fr.
Enti pubblici	8'934	13'288	2'218	24'440	<b>117'328</b>
Privati	5'506	1'074	6'124	12'704	<b>149'336</b>
<b>Totale</b>	<b>14'440</b>	<b>14'362</b>	<b>8'342</b>	<b>37'144</b>	<b>266'664</b>

Fonte: Divisione dell'ambiente, Sezione forestale (Tab. stat. 1111)

### 6.T80 Ripartizione dei sussidi cantonali e federali per lavori forestali, per categoria di lavoro e circondario, dal 2000

Anno	Selvicoltura		Strade e migliorie stradali		Premunizioni e rimboschimenti		Danni alle foreste		Diversi		Volume di lavoro consuntivato
	(411)		(421)		(431)		(413)		(412/414/432)		
	S. Cant.	S. Fed.	S. Cant.	S. Fed.	S. Cant.	S. Fed.	S. Cant.	S. Fed.	S. Cant.	S. Fed.	
<b>2000</b>	989'415	1'563'502	2'424'350	2'667'450	4'162'813	7'856'544	272'078	367'274	523'218	280'000	23'794'532
<b>2001</b>	1'572'708	2'477'136	2'128'396	2'298'004	3'339'187	6'669'429	431'314	595'965	584'788	305'450	24'619'897
<b>2002</b>	1'045'244	1'782'327	1'864'079	2'096'787	3'440'984	6'353'123	394'667	404'796	575'167	309'010	22'258'211
<b>2003</b>	1'118'694	1'781'705	2'851'699	2'924'267	3'586'360	7'008'973	957'867	944'754	639'976	409'196	27'869'694
<b>2004</b>	1'066'471	1'534'186	1'451'877	1'362'514	3'170'835	5'652'512	629'716	561'779	821'937	610'680	23'952'385
<b>2005</b>	1'106'702	1'528'033	1'240'230	964'527	2'281'084	4'776'908	748'828	753'978	575'353	821'125	19'449'970
<b>2006</b>	2'101'326	1'780'517	1'353'025	1'270'659	2'964'644	5'674'775	725'960	804'036	1'014'206	1'109'000	24'322'762
<b>2007</b>	1'064'188	1'156'182	2'201'755	1'908'998	3'481'921	4'415'748	838'232	778'654	849'000	1'244'840	* 30'449'681
<b>2008</b>	1'284'608	1'629'829	848'866	918'380	2'448'221	3'849'340	694'946	593'916	584'060	331'896	17'795'290
<b>2009</b>	1'929'664	2'348'747	1'078'485	1'064'745	3'095'990	4'860'078	890'679	789'950	195'710	128'045	21'877'791

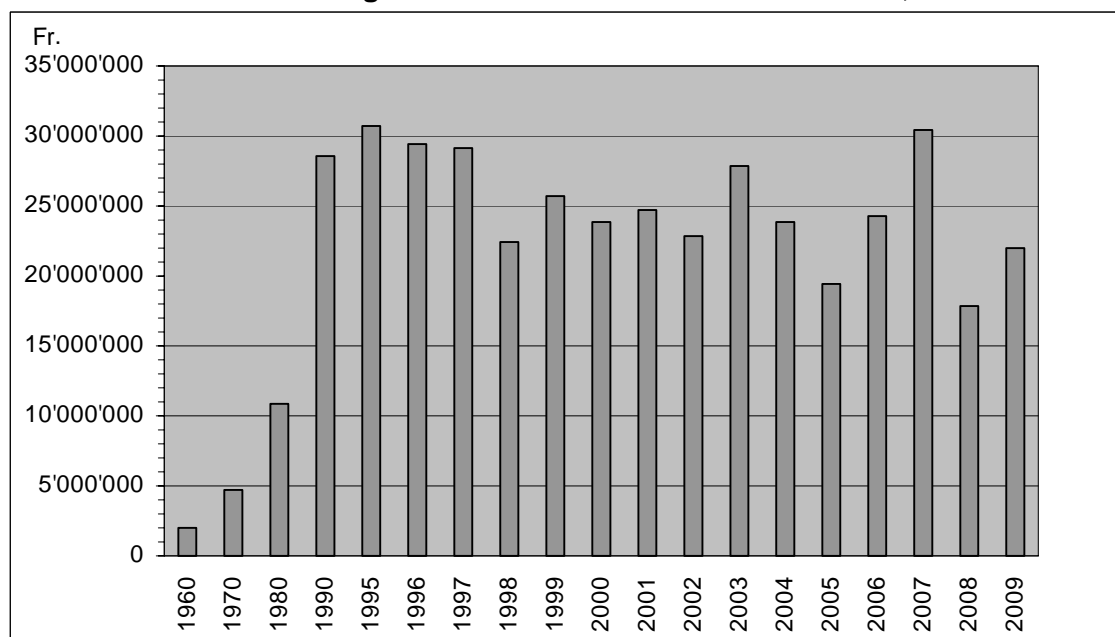
Fonte: Divisione dell'ambiente, Sezione forestale (Tab. stat. 1107)

\* di cui 6 mio anticipati nel 2007, per lavori eseguiti nel 2008

**6.T81 Lavori forestali eseguiti con contributi cantonali e federali, dal 1960**

Anno	Opere No.	Bosco coltivato ha	Selvicoltura Spese (fr.)	Strade forestali Spese (fr.)	Premunizioni e rimboschimenti Spese (fr.)	Lavori diversi Spese (fr.)	Totale fr.
1960	69	89.5	505'423	1'043'165	224'329	213'723	1'986'640
1965	73	156.8	1'826'426	2'539'088	850'962	577'834	5'794'310
1970	74	108.9	901'374	1'971'624	1'635'317	233'328	4'741'643
1975	52	76.0	1'142'982	2'643'788	600'339	343'514	4'730'623
1980	67	41.5	1'177'438	5'748'634	3'637'506	280'680	10'844'258
1985	64	166.0	1'142'453	3'650'108	2'223'471	488'132	7'504'164
1990	94	326.8	2'726'531	9'126'043	12'869'948	3'868'219	28'590'741
1995	218	472.5	6'983'265	9'452'723	12'643'323	1'698'739	30'778'050
1996	201	291.7	8'305'670	7'742'594	12'615'586	716'667	29'380'517
1997	188	488.1	7'467'775	7'361'438	11'943'277	2'431'602	29'204'092
1998	174	293.1	5'640'653	4'592'193	10'316'502	1'851'279	22'400'627
1999	167	382.0	6'808'720	9'897'035	10'279'351	1'400'322	28'385'428
2000	338	549.0	3'963'009	5'361'276	11'790'118	2'680'129	23'794'532
2001	382	312.0	6'415'050	3'921'497	12'492'303	1'895'728	24'724'578
2002	342	425.0	4'847'725	3'862'740	12'147'586	2'004'471	22'862'522
2003	448	591.0	4'226'878	7'609'328	12'487'729	3'497'906	27'821'841
2004	383	553.0	4'629'189	4'159'918	11'853'246	3'147'412	23'789'765
2005	376	458.0	3'738'641	3'397'922	8'393'848	3'919'559	19'449'970
2006	215	2950.0	4'690'024	4'009'326	11'012'769	4'610'643	24'322'762
2007	215	2595.0	3'939'210	7'176'862	13'712'793	5'620'816	30'449'681
2008	203	2649.0	4'806'599	2'663'178	7'489'725	2'835'788	17'795'290
2009	226	3449.0	6'348'223	3'549'012	8'790'778	3'341'411	22'029'424

Fonte: Divisione dell'ambiente, Sezione forestale (Tab. stat. 1106)

**6.T82 Lavori forestali eseguiti con contributi cantonali e federali, dal 1960**

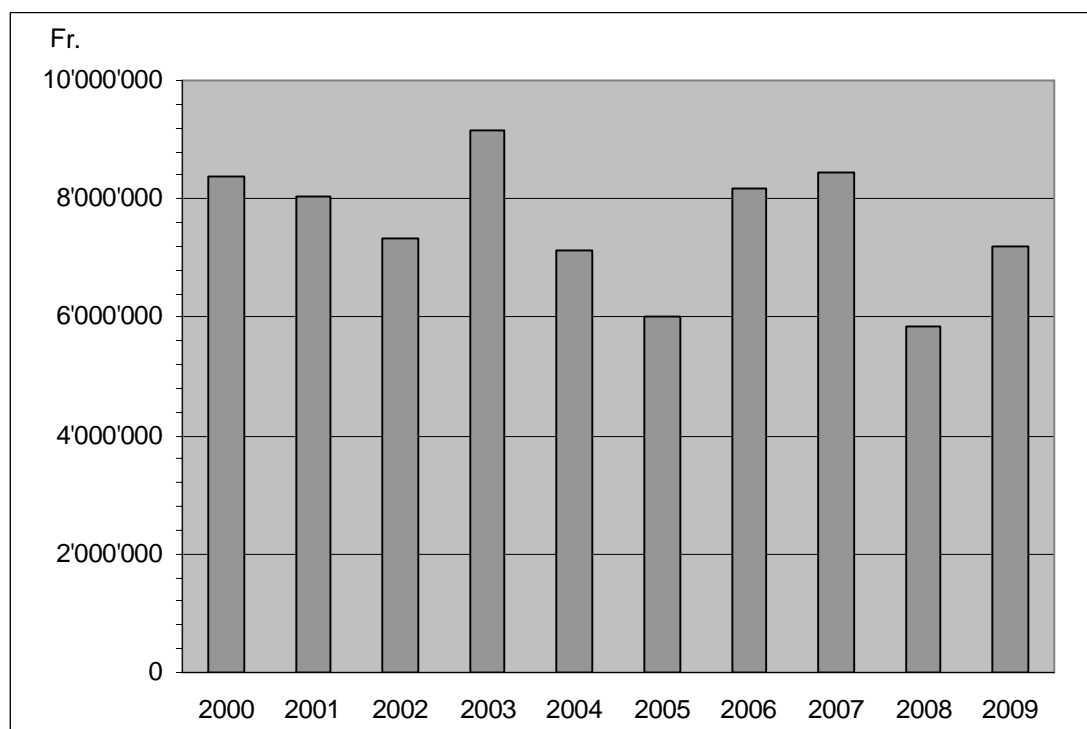
Fonte: Divisione dell'ambiente, Sezione forestale (Tab. stat. 1106)



**6.T83 Ripartizione dei sussidi cantonali e federali per categoria di lavoro, nel 2009**

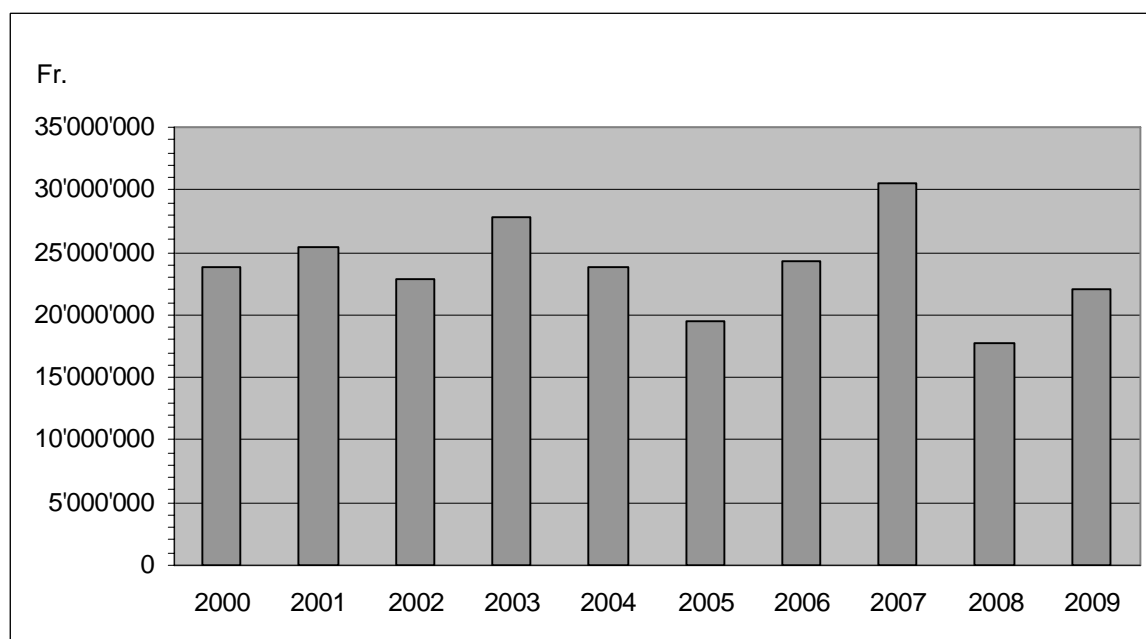
	Consuntivo	Sussidio TI		Sussidio CH	
	fr.	fr.	%	fr.	%
Premunizioni e rimboschimento (431)	8'790'778	3'095'990	35	4'860'078	55
Selvicoltura (411)	6'348'223	1'929'664	30	2'348'747	37
Strade e migliorie stradali (421)	3'549'012	1'078'485	30	1'064'745	30
Danni alle foreste (413)	3'001'892	890'679	30	789'950	26
Diversi (412, 414, 432)	339'519	195'170	57	128'045	38
<b>Totale</b>	<b>22'029'424</b>	<b>7'189'988</b>	<b>33</b>	<b>9'191'565</b>	<b>42</b>

Fonte: Divisione dell'ambiente, Sezione forestale (Tab. stat. 1106-1107)

**6.T84 Ripartizione dei sussidi cantonali per lavori forestali, dal 2000**

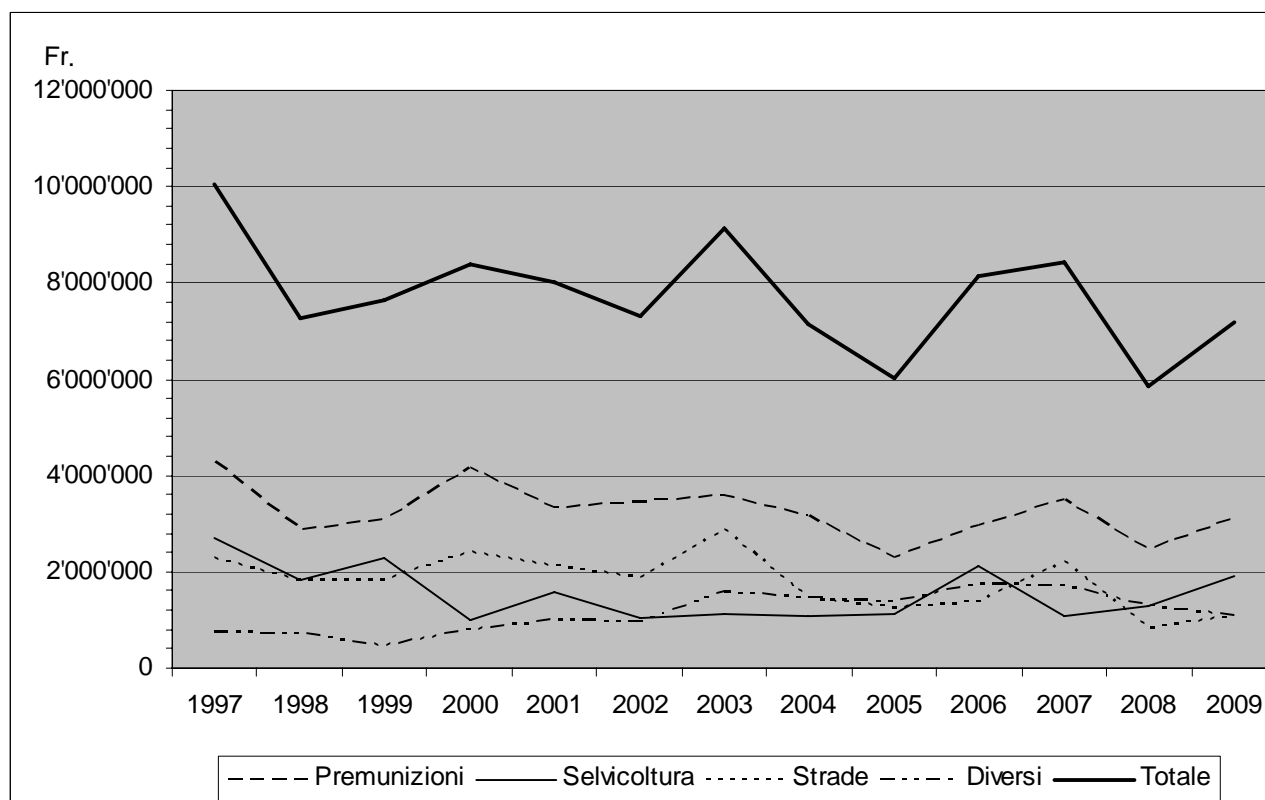
Fonte: Divisione dell'ambiente, Sezione forestale (Tab. stat. 1107)

**6.T85 Evoluzione del volume complessivo dei lavori sussidiati in fr. nel settore forestale, dal 2000**



Fonte: Divisione dell'ambiente, Sezione forestale (Tab. stat. 1107)

**6.T86 Evoluzione degli investimenti in fr. (= sussidi cantonali) nel settore forestale per categoria di lavoro, dal 1997**



Fonte: Divisione dell'ambiente, Sezione forestale (Tab. stat. 1107)

**6.T87 Impianti a fune metallica dal 2004**

<b>Anno</b>	<b>Montaggi</b>	<b>Smontaggi</b>	<b>Impianti esistenti a fine anno</b>	<b>Impianti notificati all'UFAC</b>
<b>2004</b>			Dati mancanti *	
<b>2005</b>	18	35	<b>734</b>	393
<b>2006</b>	26	30	<b>730</b>	402
<b>2007</b>	35	31	<b>734</b>	403
<b>2008</b>	24	37	<b>721</b>	396
<b>2009</b>	29	34	<b>716</b>	384

\* Nel 2005 è stata fatta una verifica sistematica di tutti gli impianti a fune metallica della SF e la banca dati è stata rivista e aggiornata.