

2011



Relazione annuale

ALLEGATO

STATISTICO

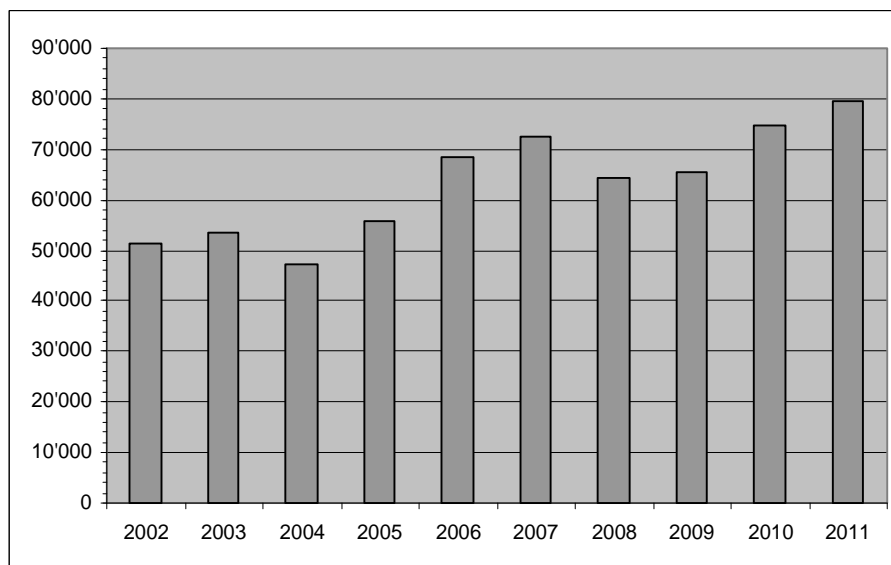
Bellinzona, giugno 2012

6.T54 Produzione legnosa in mc, utilizzazione proveniente dai boschi ticinesi, dal 2003

	2003	2004	2005	2006	2007	2008	2009	2010	2011
Boschi pubblici	39'732	31'983	38'695	49'786	51'435	46'864	43'378	56'735	61'987
Legname destinato alla vendita	37'702	29'742	36'452	48'497	50'332	45'242	46'518	55'891	60'902
Legname d'opera	13'664	9'716	14'579	15'460	22'053	17'060	17'678	18'897	19'216
Legna da ardere	24'038	20'026	21'873	33'037	28'279	28'182	28'840	36'994	41'686
Legname per uso interno	2'030	2'241	2'243	1'289	1'103	1'622	860	844	1'085
Legname d'opera	29	394	28	118	515	187	173	177	85
Legna da ardere	2'001	1'847	2'215	1'171	588	1'435	687	667	1'000
Boschi privati	13'782	15'089	17'009	18'571	21'019	17'543	18'227	17'994	17'651
Legname destinato alla vendita	2'797	4'160	3'305	5'692	8'203	5'734	6'194	7'838	6'021
Legname d'opera	409	849	175	383	55	-	-	0	0
Legna da ardere	2'388	3'311	3'130	5'309	8'148	5'734	6'194	7'838	6'021
Legname per uso interno	10'985	10'929	13'704	12'879	12'816	11'809	12'033	10'156	11'630
Legname d'opera	81	10	85	382	70	39	739	65	50
Legna da ardere	10'904	10'919	13'619	12'497	12'746	11'770	11'294	10'091	11'580
Totale delle utilizz. (boschi pubbl. e boschi priv.)	53'514	47'072	55'704	68'357	72'454	64'407	65'605	74'729	79'638

Fonte: Divisione dell'ambiente, Sezione forestale (Tab. stat. 1103-1204).

6.T55 Produzione legnosa in mc, utilizzazione proveniente dai boschi ticinesi, dal 2002



Fonte: Divisione dell'ambiente, Sezione forestale (Tab. stat. 1103-1204).

6.T56 Ripartizione della produzione nei diversi assortimenti legnosi, dal 2001

	2001	2002	2003	2004	2005	2006	2007	2008	2009	2010	2011
	mc	mc	mc	mc	mc	mc	mc	mc	mc	mc	mc
Legname d'opera	10'750	14'702	14'183	10'969	14'867	16'343	22'693	17'286	18'590	19'139	19'351
Resinoso	8'124	12'509	12'599	9'102	14'375	12'766	22'364	16'813	17'614	18'332	19'077
Frondifero	2'626	2'193	1'584	1'867	492	3'577	329	473	976	807	274
Legna da ardere	38'121	36'704	39'331	36'103	40'837	52'014	49'761	47'121	47'015	55'590	60'288
Resinoso	4'044	4'931	6'438	4'861	6'168	9'535	8'510	5'844	8'003	10'317	10'728
Frondifero	34'077	31'773	32'893	31'242	34'669	42'479	41'251	41'277	39'012	45'273	49'560
Totale	48'871	51'406	53'514	47'072	55'704	68'357	72'454	64'407	65'605	74'729	79'639

Fonte: Divisione dell'ambiente, Sezione forestale (Tab. stat. 1103-1204).

6.T57 Legname venduto e risultato finanziario dei tagli eseguiti nel bosco pubblico, dal 2006

	2006	2007	2008	2009	2010	2011
Legname venduto mc						
Opera		15'460	22'053	17'060	17'678	18'897
Ardere		33'037	28'279	28'182	28'840	36'994
Totale		48'497	50'332	45'242	46'518	55'891
Ricavo vend. Legname fr.	2'509'810	3'454'092	3'284'641	2'308.252	2'432'835	2'423'912
Costi fr.	6'154'077	5'424'996	6'048'839	5'822'241	6'725'623	7'809'375
Perdita (-)/Guadagno(+) fr.	-3'644'267	-1'970'904	-2'764'198	-3'513'989	-4'292'788	-5'385'463

Fonte: Divisione dell'ambiente, Sezione forestale (Tab. stat. 1104).

6.T58 Produzione legnosa: utilizzazioni provenienti dai boschi ticinesi, nel 2011

	Vendita								Uso proprio				Utilizz. totali	
	Opera resinoso	Opera frondifere	Ardere resinoso	Ardere frondifero	Ardere altro	Industria resinoso	Industria frondifero	Totale vendita	Opera resinoso	Opera frondifero	Ardere resinoso	Ardere frondifero		Tot. uso proprio
	mc	mc	mc	mc	mc	mc	mc	mc	mc	mc	mc	mc		mc
Boschi pubblici	18'970	246	10'115	30'828	743	0	0	60'902	85	0	463	538	1'086	61'988
Boschi privati	0	0	43	5'978	0	0	0	6'021	22	28	107	11'473	11'630	17'651
Totale generale	18'970	246	10'158	36'806	743	0	0	66'923	107	28	570	12'011	12'716	79'639

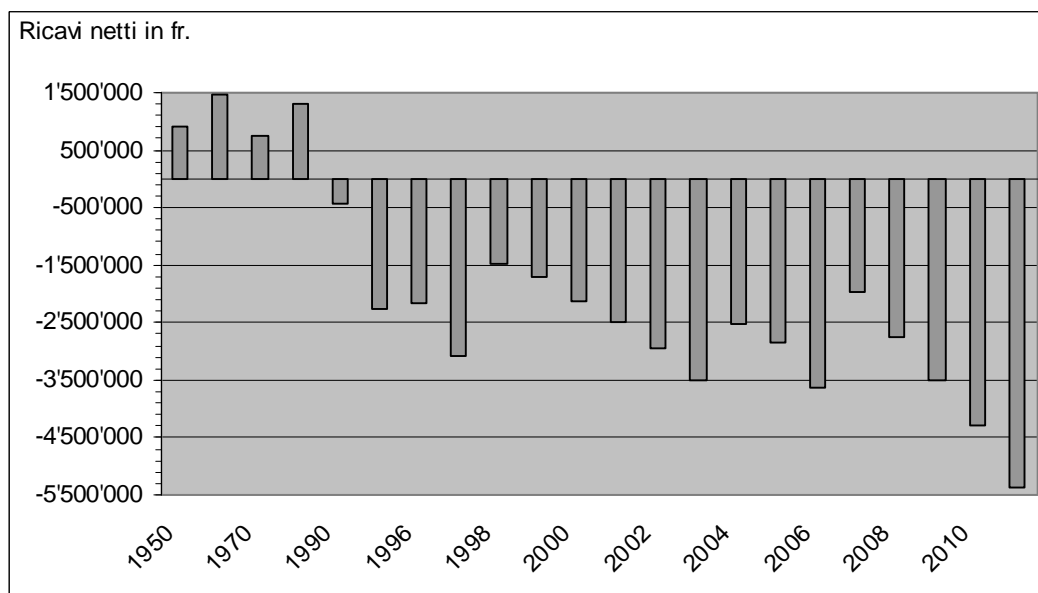
Fonte: Divisione dell'ambiente, Sezione forestale (Tab. stat. 1103-1204).

6.T59 Legname venduto nei boschi pubblici e ricavo dalla vendita, dal 1950

	Legna da ardere	Legna da opera	Ricavo lordo	Ricavo netto
	mc	mc	fr.	fr.
1950	246'551	33'044	2'066'520	923'252
1955	194'916	34'777	2'905'975	1'992'603
1960	147'926	21'558	4'948'423	1'466'426
1965	84'152	13'552	1'971'892	717'146
1970	22'568	18'033	2'000'893	754'194
1975	22'376	22'593	3'127'975	691'869
1980	28'766	20'445	3'609'030	1'292'048
1985	10'332	11'079	2'550'925	225'975
1990	4'507	8'785	1'146'706	-446'190
1991	9'965	10'741	1'707'926	-1'301'749
1992	15'163	22'184	3'278'507	-852'037
1993	15'402	17'058	2'320'884	-835'849
1994	14'545	18'284	2'635'731	-1'359'564
1995	17'591	21'083	2'491'835	-2'272'665
1996	18'615	24'691	2'533'439	-2'161'787
1997	19'232	39'108	3'459'324	-3'087'333
1998	18'289	27'071	2'990'091	-1'484'093
1999	12'790	26'024	2'400'666	-1'711'972
2000	15'732	11'508	1'274'508	-2'118'731
2001	10'002	18'488	1'274'295	-2'490'222
2002	13'720	19'999	1'637'504	-2'949'157
2003	24'038	13'664	2'010'916	-3'506'271
2004	20'026	9'716	1'622'172	-2'524'746
2005	21'873	14'579	1'961'116	-2'834'796
2006	33'037	15'460	2'509'810	-3'644'267
2007	50'332	28'279	3'454'092	-1'970'904
2008	28'182	17'060	6'048'839	-2'764'198
2009	28'840	17'678	2'308'252	-3'513'989
2010	36'994	18'897	2'432'835	-4'292'788
2011	41'686	19'216	2'423'912	-5'385'463

Fonte: Divisione dell'ambiente, Sezione forestale (Tab. stat. 1103-1104).

6.T60 Legname venduto nei boschi pubblici e ricavo dalla vendita, dal 1950



Fonte: Divisione dell'ambiente, Sezione forestale (Tab. stat. 1103-1204).

6.T61 Frequenza e estensione degli incendi di bosco, dal 2001

	N. incendi	Bosco	Pascolo e improduttivo	Totale	Media per incendio
		ha	ha	ha	ha
2001	32	34.92	49.95	84.87	2.65
2002	35	396	166	562	16.06
2003	83	143.57	118.9	262.47	3.16
2004	31	14.3	3.85	18.15	0.59
2005	26	17.96	10.18	28.14	1.08
2006	22	87.77	24.02	111.79	5.08
2007	37	192.74	86.28	279.02	7.54
2008	17	12.74	27.51	40.25	2.37
2009	12	33.98	0.10	34.08	2.84
2010	26	8.14	1.22	9.36	0.36
2011	21	13.24	63.26	76.5	3.64

Fonte: Divisione dell'ambiente, Sezione forestale (Tab. stat. incendi).

6.T62 Numero incendi di bosco secondo la causa, dal 2001

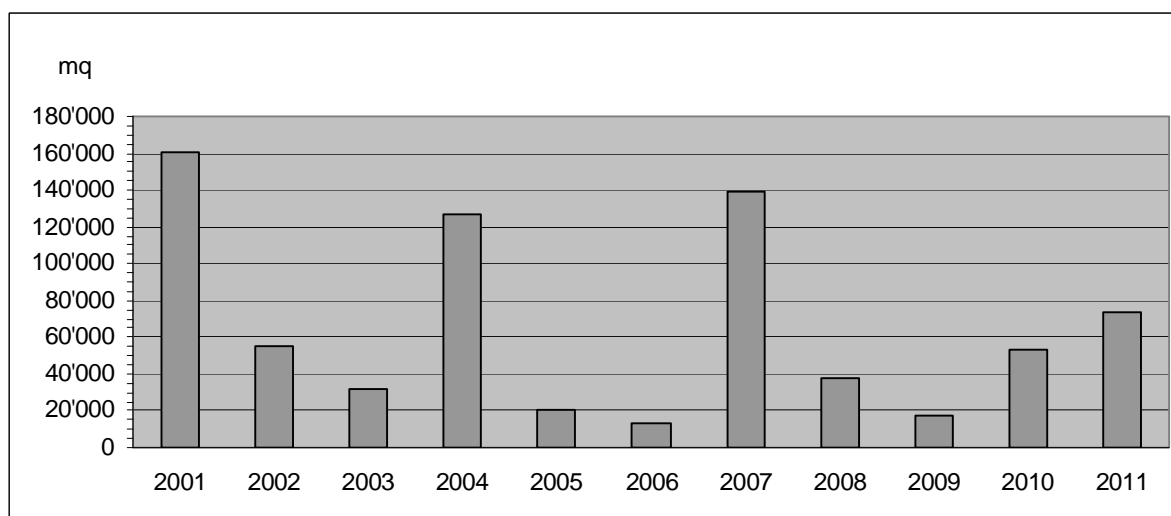
	Ignota	Fulmine	Dolo/ piromania	Negligenza	Militari	FFS	Corto circuito	Altro	Tot. inc.
2001	5	1	7	14	-	-	1	4	32
2002	7	1	9	17	-	-	-	1	35
2003	26	24	4	29	-	-	-	-	83
2004	5	5	1	14	-	-	1	5	31
2005	8	3	2	12	-	-	-	1	26
2006	5	9	1	4	-	1	-	2	22
2007	13	-	3	18	-	-	1	2	37
2008	6	2	2	5	1	-	1	-	17
2009	1	1	5	4	-	-	-	1	12
2010	9	6	3	7	-	1	-	-	26
2011	5	2	2	8	1	-	1	2	21

Fonte: Divisione dell'ambiente, Sezione forestale (Tab. stat. incendi).

6.T63 Dissodamenti concessi secondo lo scopo, dal 2001

	Scopo principale					Tipo di dissodamento		Totale
	Edilizia e cave	Discariche e cave	Strade e posteggi	Agricoltura	Diversi	Definitivo	Temporaneo	
	mq	mq	mq	mq	mq	mq	mq	mq
2001	30'868	115'894	3'012	-	10'509	n.c.	n.c.	160'283
2002	7'465	33'160	2'791	7'540	3'774	n.c.	n.c.	54'730
2003	6'920	1'400	522	3'724	19'348	n.c.	n.c.	31'913
2004	184	116'282	1'257	1'080	8'471	n.c.	n.c.	127'274
2005	2'911	9'600	1'917	4'547	1'908	n.c.	n.c.	20'883
2006	9'814	-	1'465	-	1'568	9'315	3'532	12'847
2007	2'460	120'940	2'481	2'296	10'696	12'503	126'370	138'873
2008	1'929	16'002	9'831	5'052	5'261	13'846	24'229	38'075
2009	9'884	-	4'352	572	2.348	8.941	8.215	17.156
2010	16'346	30'933	1'873	4'387	0	18'356	35'183	53'539
2011	15'565	-	9'808	42'371	6.056	22'568	51'232	73'800

Fonte: Divisione dell'ambiente, Sezione forestale (Tab. stat. Dissodamenti).

6.T64 Totale dissodamenti concessi, dal 2001

Fonte: Divisione dell'ambiente, Sezione forestale (Tab. stat. Dissodamenti).

6.T65 Spostamento dei ghiacciai, dal 2007

	Superficie in km2	Avanzamento (+) Arretramento (-)					Arretramento totale
		2007 (m)	2008 (m)	2009 (m)	2010 (m)	2011 (m)	
Basodino	2.30	-29.80	-12.40	-2.70	-6.80	-19.20	70.90
Cavagnoli	1.40	-16.50	-20.64	-4.50	-9.30	-24.40	75.34
Corno	0.30	-8.40	-4.00	-1.30	-6.50	-3.0	23.20
Valleggia	0.60	-6.00	-9.14	-0.80	-7.90	-4.30	28.14
Val Torta (Cristallina)	0.20	-4.25	-12.00	0.00	Non Mis.	-44.10	60.35
Crosolina (Campo Tencia)	0.30	-3.00	-2.40	-0.50	-1.10	-4.10	11.10
Bresciana (Adula)	0.80	-26.10	-7.00	-2.70	-6.00	-13.0	54.80
Vadrezz di Camadra	0.15	Non misurato	Non misurato	Non misurato	-2.40	-5.60	8.00

Fonte: Divisione dell'ambiente, Sezione forestale (Tab. stat. Ghiacciai).

6.T66 Formazione professionale nel settore forestale: confronto tra la situazione del 1980, 2008, 2009, 2010 e 2011

Anno	1980			2008			2009			2010			2011		
	Stato	Priv. ¹	Totale	Stato	Priv. ¹	Totale	Stato	Priv. ¹	Totale	Stato	Priv. ¹	Totale	Stato	Priv. ¹	Totale
Aziende di tirocinio	4	1	5	2	25	27	2	25	27	2	31	33	2	34	36
Maestri di tirocinio	4	1	5	8	37	45	7	38	45	6	33	39	6	39	45
Istruttori e docenti	6	–	6	13	24	37	11	25	36	8	30	38	8	30	38
Periti di esame	10	5	15	23	15	38	26	12	38	20	10	30	20	12	32
Apprendisti	4	1	5	6	51	57	7	49	56	7	51	58	8	53	61
Ispettori del tirocinio	1	1	2	3	3	3	2	2	2	0	2	2	2	2	2

¹Aziende di tirocinio non statali (ditte forestali, aziende patriziali, aziende comunali, aziende regionali).

Fonte: Divisione dell'ambiente, Sezione forestale (Tab. stat. Form-prof.).

6.T67 Corsi professionali di formazione, aggiornamento e perfezionamento nel settore forestale: confronto tra la situazione del 1980, 2009, 2010 e 2011

Anno	1980		2009			2010			2011		
	Numero	Giornate corso	Numero	Giornate corso	Partecipanti	Numero	Giornate corso	Partecipanti	Numero	Giornate corso	Partecipanti
Corsi di formazione ¹	1	10	9	64	183	9	75	179	10	79	177
Corsi di aggiornamento e di perfezionamento ²	–	–	19	165	296	27	107	231	23	120	198
Totale	1	10	28	229	479	36	182	410	33	199	375

¹ Destinatari apprendisti selvicoltori.

² Destinatari operai forestali, selvicoltori, forestali, ing. forestali, operai di professioni affini, PC, operai cantonali, maestri di tirocinio, periti, docenti SPAI, istruttori WVS

Fonte: Divisione dell'ambiente, Sezione forestale (Tab. stat. Form-prof.).

6.T68 Vivaio forestale Lattecaldo- Morbio superiore, nel 2011

Vendita piantine	Fronifero	Resinoso	Arbusti	No. Piantine	Ricavo fr.
Enti pubblici	2'681	6'440	5'460	14'581	111'615.15
Privati	2'911	1'435	4'399	8'745	161'769.70
Totale	5'592	7'875	9'859	23'326	273384.85

Fonte: Divisione dell'ambiente, Sezione forestale (Tab. stat. 1111).

6.T69 Ripartizione dei sussidi cantonali e federali per lavori forestali, per categoria di lavoro e circondario, dal 2000

	Selvicoltura (411)		Strade e migliorie stradali (421)		Premunizioni e rimboscimenti (431)		Danni alle foreste (413)		Diversi compreso (412/414/432)		Volume di lavoro con- suntivato
	S. Cant.	S. Fed.	S. Cant.	S. Fed.	S. Cant.	S. Fed.	S. Cant.	S. Fed.	S. Cant.	S. Fed.	
2000	989'415	1'563'502	2'424'350	2'667'450	4'162'813	7'856'544	272'078	367'274	523'218	280'000	23'794'532
2001	1'572'708	2'477'136	2'128'396	2'298'004	3'339'187	6'669'429	431'314	595'965	584'788	305'450	24'619'897
2002	1'045'244	1'782'327	1'864'079	2'096'787	3'440'984	6'353'123	394'667	404'796	575'167	309'010	22'258'211
2003	1'118'694	1'781'705	2'851'699	2'924'267	3'586'360	7'008'973	957'867	944'754	639'976	409'196	27'869'694
2004	1'066'471	1'534'186	1'451'877	1'362'514	3'170'835	5'652'512	629'716	561'779	821'937	610'680	23'952'385
2005	1'106'702	1'528'033	1'240'230	964'527	2'281'084	4'776'908	748'828	753'978	575'353	821'125	19'449'970
2006	2'101'326	1'780'517	1'353'025	1'270'659	2'964'644	5'674'775	725'960	804'036	1'014'206	1'109'000	24'322'762
2007	1'064'188	1'156'182	2'201'755	1'908'998	3'481'921	4'415'748	838'232	778'654	849'000	1'244'840	30.449.681 ¹
2008	1'284'608	1'629'829	848'866	918'380	2'448'221	3'849'340	694'946	593'916	584'060	331'896	17'795'290
2009	1'929'664	2'348'747	1'078'485	1'064'745	3'095'990	4'860'078	890'679	789'950	195'710	128'045	21'877'791
2010	2'221'834	2'138'461	2'016'127	1'153'390	1'732'519	3'206'675	665'999	538'789	1'190'743	696'067	21'281'890
2011	2'432'539	2'717'119	1'944'536	1'189'729	2'216'838	2'943'494	597'314	462'351	604'188	941'791	23'428'766

¹Di cui 6 mio anticipati nel 2007, per lavori eseguiti nel 2008.

Fonte: Divisione dell'ambiente, Sezione forestale (Tab. stat. 1106-TI, 1106-CH).

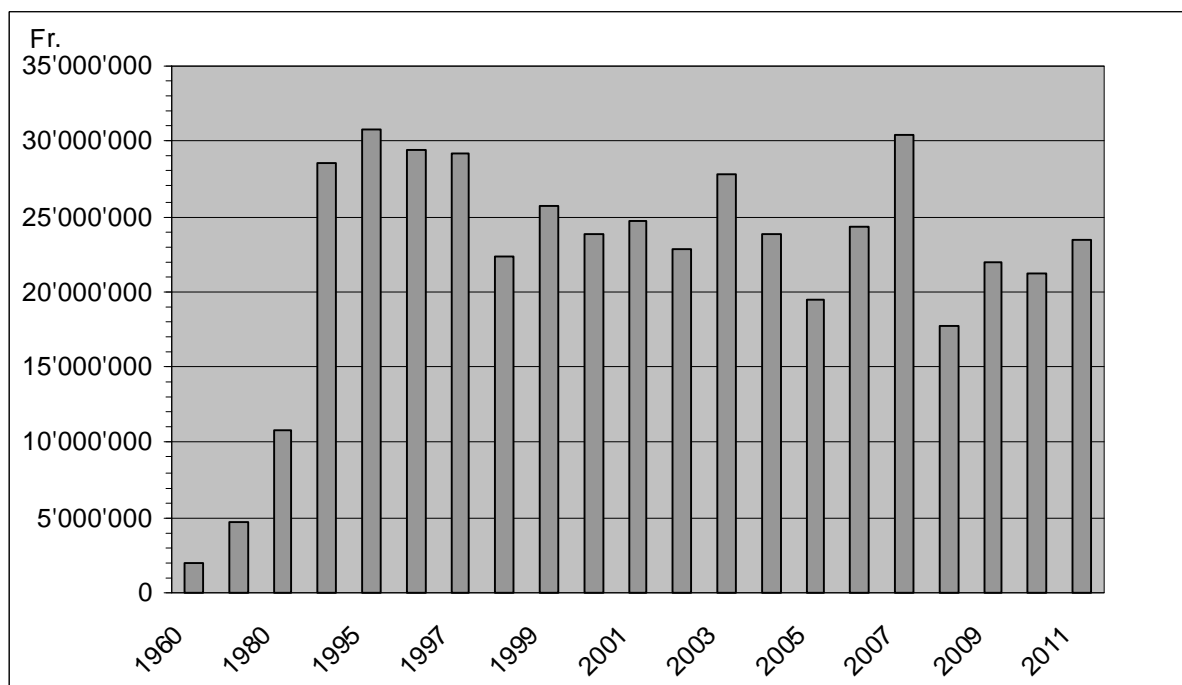
6.T70 Lavori forestali eseguiti con contributi cantonali e federali, dal 1960

	Opere	Bosco coltivato	Selvicoltura (411)	Strade forestali (421)	Premunizioni e rimboschimenti (431)	Lavori diversi (412/413/414/432)	Totale
		in ha	Spese (in fr.)	Spese (in fr.)	Spese (in fr.)	Spese (in fr.)	fr.
1960	69	89.5	505'423	1'043'165	224'329	213'723	1'986'640
1965	73	156.8	1'826'426	2'539'088	850'962	577'834	5'794'310
1970	74	108.9	901'374	1'971'624	1'635'317	233'328	4'741'643
1975	52	76.0	1'142'982	2'643'788	600'339	343'514	4'730'623
1980	67	41.5	1'177'438	5'748'634	3'637'506	280'680	10'844'258
1985	64	166.0	1'142'453	3'650'108	2'223'471	488'132	7'504'164
1990	94	326.8	2'726'531	9'126'043	12'869'948	3'868'219	28'590'741
1995	218	472.5	6'983'265	9'452'723	12'643'323	1'698'739	30'778'050
1996	201	291.7	8'305'670	7'742'594	12'615'586	7'16'667	29'380'517
1997	188	488.1	7'467'775	7'361'438	11'943'277	2'431'602	29'204'092
1998	174	293.1	5'640'653	4'592'193	10'316'502	1'851'279	22'400'627
1999	167	382.0	6'808'720	9'897'035	10'279'351	1'400'322	28'385'428
2000	338	549.0	3'963'009	5'361'276	11'790'118	2'680'129	23'794'532
2001	382	312.0	6'415'050	3'921'497	12'492'303	1'895'728	24'724'578
2002	342	425.0	4'847'725	3'862'740	12'147'586	2'004'471	22'862'522
2003	448	591.0	4'226'878	7'609'328	12'487'729	3'497'906	27'821'841
2004	383	553.0	4'629'189	4'159'918	11'853'246	3'147'412	23'789'765
2005	376	458.0	3'738'641	3'397'922	8'393'848	3'919'559	19'449'970
2006	215	2950.0	4'690'024	4'009'326	11'012'769	4'610'643	24'322'762
2007	215	2595.0	3'939'210	7'176'862	13'712'793	5'620'816	30'449'681 ¹
2008	203	2649.0	4'806'599	2'663'178	7'489'725	2'835'788	17'795'290
2009	226	3'449.0	6'348'223	3'549'012	8'790'778	3'341'411	22'029'424
2010	224	1756.0	6'686'140	5'079'242	5'595'650	3'920'859	21'281'891
2011	277	4186.0	7'748'482	5'035'691	7'197'927	3'446'666	23'428'766

¹Di cui 6 mio anticipati nel 2007, per lavori eseguiti nel 2008.

Fonte: Divisione dell'ambiente, Sezione forestale (Tab. stat. 1106-TI, 1106-CH).

6.T71 Lavori forestali eseguiti con contributi cantonali e federali, dal 1960



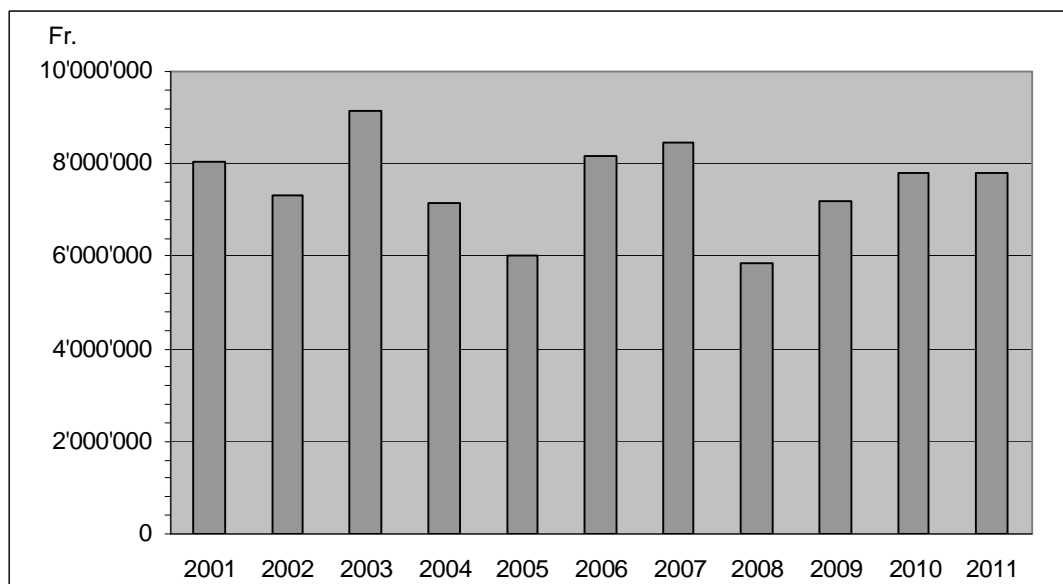
Fonte: Divisione dell'ambiente, Sezione forestale (Tab. stat. 1106-TI, 1106-CH).

6.T72 Ripartizione dei sussidi cantonali e federali per categoria di lavoro, nel 2011

	Consuntivo		Sussidio TI		Sussidio CH	
	fr.	%	fr.	%	fr.	%
Premunizioni e rimboscimento (431)	7'197'927		2'216'838	31	2'943'494	41
Selvicoltura (411)	7'748'482		2'432'539	31	2'717'119	35
Strade e migliorie stradali (421)	5'035'691		1'944'536	39	1'189'729	24
Danni alle foreste (413)	1'549'817		597'314	39	462'351	30
Diversi (412, 414, 432)	1'896'849		604'188	32	941'791	50
Totale	23'428'766		7'795'415	33	8'254'484	35

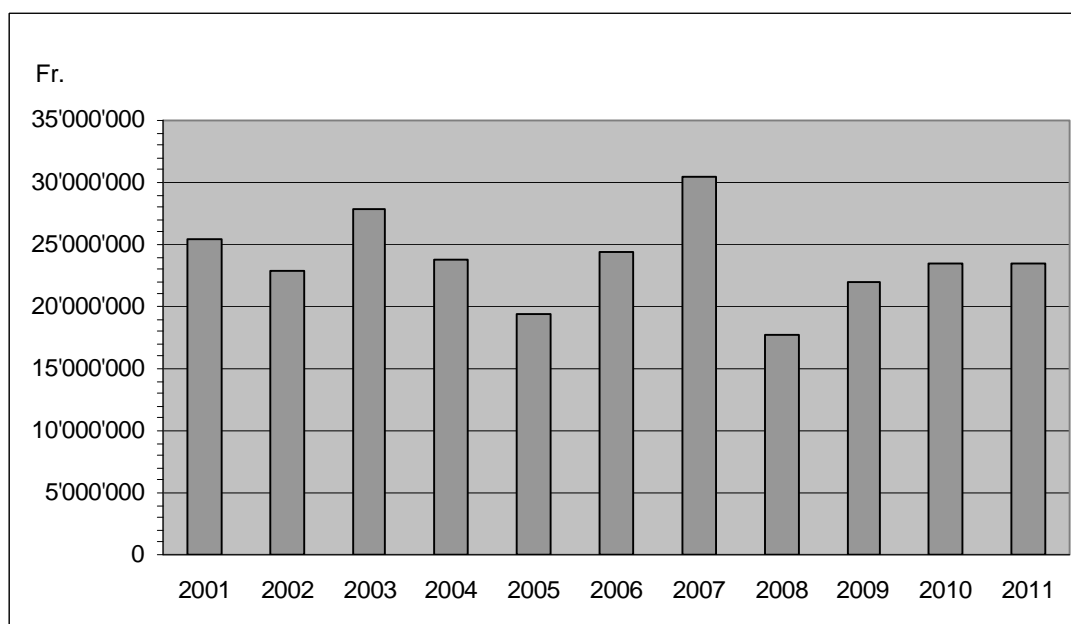
Fonte: Divisione dell'ambiente, Sezione forestale (Tab. stat. 1106-TI, 1106-CH).

6.T73 Ripartizione dei sussidi cantonali per lavori forestali, dal 2001



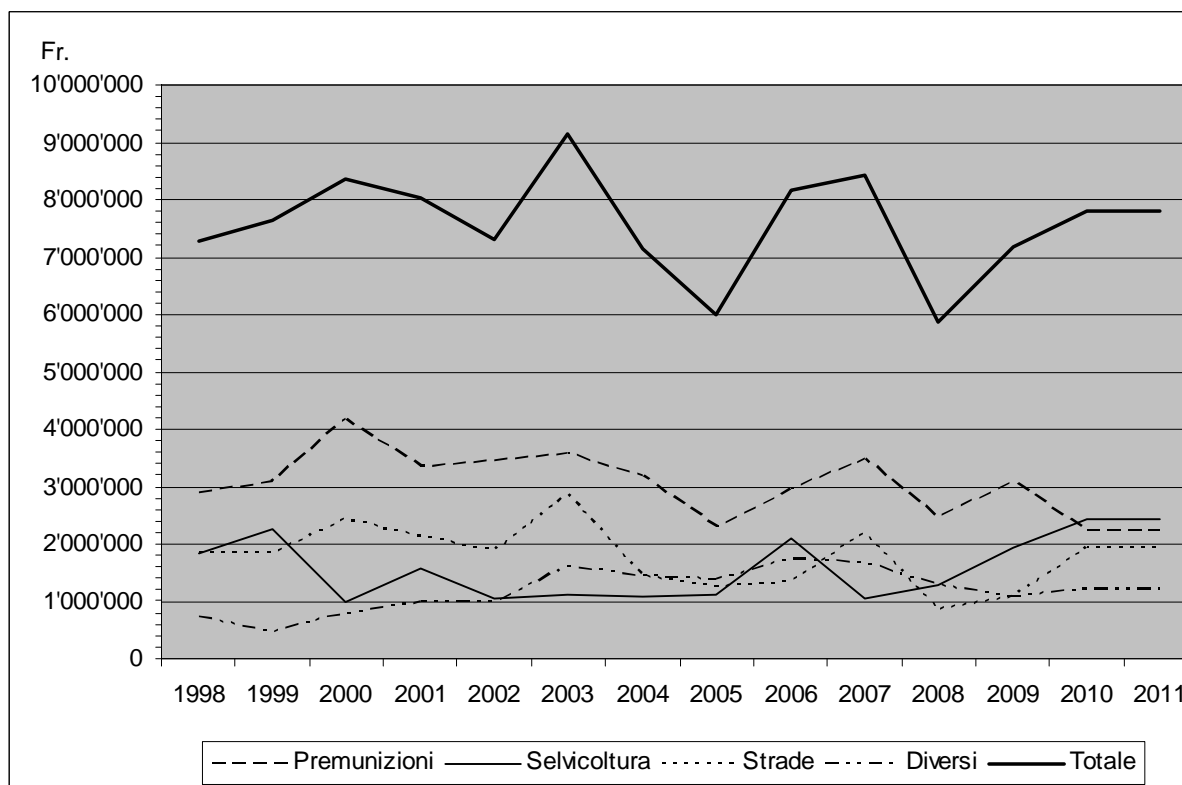
Fonte: Divisione dell'ambiente, Sezione forestale (Tab. stat. 1106-TI, 1106-CH).

6.T74 Evoluzione del volume complessivo dei lavori sussidiati in franchi nel settore forestale, dal 2001



Fonte: Divisione dell'ambiente, Sezione forestale (Tab. stat. 1106-TI, 1106-CH).

6.T75 Evoluzione degli investimenti in franchi (= sussidi cantonali) nel settore forestale per categoria di lavoro, dal 1998



Fonte: Divisione dell'ambiente, Sezione forestale (Tab. stat. 1106-TI, 1106-CH).

6.T76 Impianti a fune metallica, dal 2004

	Montaggi	Smontaggi	Impianti esistenti a fine anno	Impianti notificati all'UFAC
2004	... ¹	... ¹	... ¹	... ¹
2005	18	35	734	393
2006	26	30	730	402
2007	35	31	734	403
2008	24	37	721	396
2009	29	34	716	384
2010	22	14	724	389
2011	20	30	755	394

¹Nel 2005 è stata fatta una verifica sistematica di tutti gli impianti a fune metallica della SF e la banca dati è stata rivista e aggiornata.

Fonte: Divisione dell'ambiente, Sezione forestale (Tab. stat. Fili).