

**2012**



**Relazione annuale**

**ALLEGATO**

**STATISTICO**

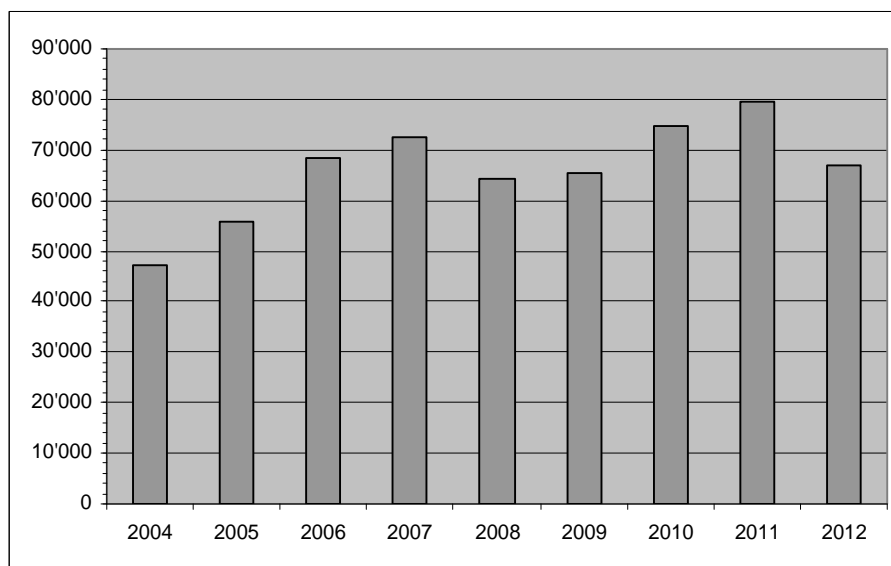
Bellinzona, agosto 2013

### 6.T53 Produzione legnosa in mc, utilizzazione proveniente dai boschi ticinesi, dal 2004

	2004	2005	2006	2007	2008	2009	2010	2011	2012
<b>Boschi pubblici</b>	<b>31'983</b>	<b>38'695</b>	<b>49'786</b>	<b>51'435</b>	<b>46'864</b>	<b>43'378</b>	<b>56'735</b>	<b>61'987</b>	<b>50'917</b>
Legname destinato alla vendita	29'742	36'452	48'497	50'332	45'242	46'518	55'891	60'902	50'184
Legname d'opera	9'716	14'579	15'460	22'053	17'060	17'678	18'897	19'216	13'275
Legna da ardere	20'026	21'873	33'037	28'279	28'182	28'840	36'994	41'686	36'909
Legname per uso interno	2'241	2'243	1'289	1'103	1'622	860	844	1'085	733
Legname d'opera	394	28	118	515	187	173	177	85	127
Legna da ardere	1'847	2'215	1'171	588	1'435	687	667	1'000	606
<b>Boschi privati</b>	<b>15'089</b>	<b>17'009</b>	<b>18'571</b>	<b>21'019</b>	<b>17'543</b>	<b>18'227</b>	<b>17'994</b>	<b>17'651</b>	<b>16'190</b>
Legname destinato alla vendita	4'160	3'305	5'692	8'203	5'734	6'194	7'838	6'021	6'473
Legname d'opera	849	175	383	55	-	-	0	0	400
Legna da ardere	3'311	3'130	5'309	8'148	5'734	6'194	7'838	6'021	6'073
Legname per uso interno	10'929	13'704	12'879	12'816	11'809	12'033	10'156	11'630	9'717
Legname d'opera	10	85	382	70	39	739	65	50	96
Legna da ardere	10'919	13'619	12'497	12'746	11'770	11'294	10'091	11'580	9'621
<b>Totale delle utilizz. (boschi pubbl. e boschi priv.)</b>	<b>47'072</b>	<b>55'704</b>	<b>68'357</b>	<b>72'454</b>	<b>64'407</b>	<b>65'605</b>	<b>74'729</b>	<b>79'638</b>	<b>67'107</b>

Fonte: Divisione dell'ambiente, Sezione forestale (Tab. stat. 1103-1204)

### 6.T54 Produzione legnosa in mc, utilizzazione proveniente dai boschi ticinesi, dal 2002



Fonte: Divisione dell'ambiente, Sezione forestale (Tab. stat. 1103-1204)

### 6.T55 Ripartizione della produzione nei diversi assortimenti legnosi, dal 2002

	2002	2003	2004	2005	2006	2007	2008	2009	2010	2011	2012
	mc	mc	mc	mc	mc	mc	mc	mc	mc	mc	mc
<b>Legname d'opera</b>	<b>14'702</b>	<b>14'183</b>	<b>10'969</b>	<b>14'867</b>	<b>16'343</b>	<b>22'693</b>	<b>17'286</b>	<b>18'590</b>	<b>19'139</b>	<b>19'351</b>	<b>13'898</b>
Resinoso	12'509	12'599	9'102	14'375	12'766	22'364	16'813	17'614	18'332	19'077	13'454
Frondifero	2'193	1'584	1'867	492	3'577	329	473	976	807	274	444
<b>Legna da ardere</b>	<b>36'704</b>	<b>39'331</b>	<b>36'103</b>	<b>40'837</b>	<b>52'014</b>	<b>49'761</b>	<b>47'121</b>	<b>47'015</b>	<b>55'590</b>	<b>60'288</b>	<b>53'209</b>
Resinoso	4'931	6'438	4'861	6'168	9'535	8'510	5'844	8'003	10'317	10'728	8'783
Frondifero	31'773	32'893	31'242	34'669	42'479	41'251	41'277	39'012	45'273	49'560	44'426
<b>Totale</b>	<b>51'406</b>	<b>53'514</b>	<b>47'072</b>	<b>55'704</b>	<b>68'357</b>	<b>72'454</b>	<b>64'407</b>	<b>65'605</b>	<b>74'729</b>	<b>79'639</b>	<b>67'107</b>

Fonte: Divisione dell'ambiente, Sezione forestale (Tab. stat. 1103-1204)

### 6.T56 Legname venduto e risultato finanziario dei tagli eseguiti nel bosco pubblico, dal 2007

	2007	2008	2009	2010	2011	2012
<b>Legname venduto mc</b>						
Opera		22'053	17'060	17'678	18'897	19'216
Ardere		28'279	28'182	28'840	36'994	41'686
<b>Totale</b>		<b>50'332</b>	<b>45'242</b>	<b>46'518</b>	<b>55'891</b>	<b>60'902</b>
<b>Ricavo vend. Legname fr.</b>	<b>3'454'092</b>	<b>3'284'641</b>	<b>2'308.252</b>	<b>2'432'835</b>	<b>2'423'912</b>	<b>1'791'851</b>
<b>Costi fr.</b>	<b>5'424'996</b>	<b>6'048'839</b>	<b>5'822'241</b>	<b>6'725'623</b>	<b>7'809'375</b>	<b>7'506'938</b>
<b>Perdita (-)/Guadagno(+) fr.</b>	<b>-1'970'904</b>	<b>-2'764'198</b>	<b>-3'513'989</b>	<b>-4'292'788</b>	<b>-5'385'463</b>	<b>-5'715'087</b>

Fonte: Divisione dell'ambiente, Sezione forestale (Tab. stat. 1104)

### 6.T57 Produzione legnosa: utilizzazioni provenienti dai boschi ticinesi, nel 2012

	Vendita							Uso proprio				Utilizz. totali		
	Opera resinoso	Opera frondifero	Ardere resin.	Ardere frond.	Ardere altro	Industria resin.	Industria frond.o	Totale vendita	Opera resin.	Opera frond.	Ardere resin.		Ardere frond.	Tot. uso proprio
	mc	mc	mc	mc	mc	mc	mc	mc	mc	mc	mc	mc	mc	mc
Boschi pubblici	12'487	90	8'392	28'457	60	698	0	50'184	107	20	175	431	733	50'917
Boschi privati	150	250	77	5'996	0	0	0	6'473	12	84	139	9'482	9'717	16'190
<b>Totale</b>	<b>12'637</b>	<b>340</b>	<b>8'469</b>	<b>34'453</b>	<b>60</b>	<b>698</b>	<b>0</b>	<b>56'657</b>	<b>119</b>	<b>104</b>	<b>314</b>	<b>9'913</b>	<b>10'450</b>	<b>67'107</b>

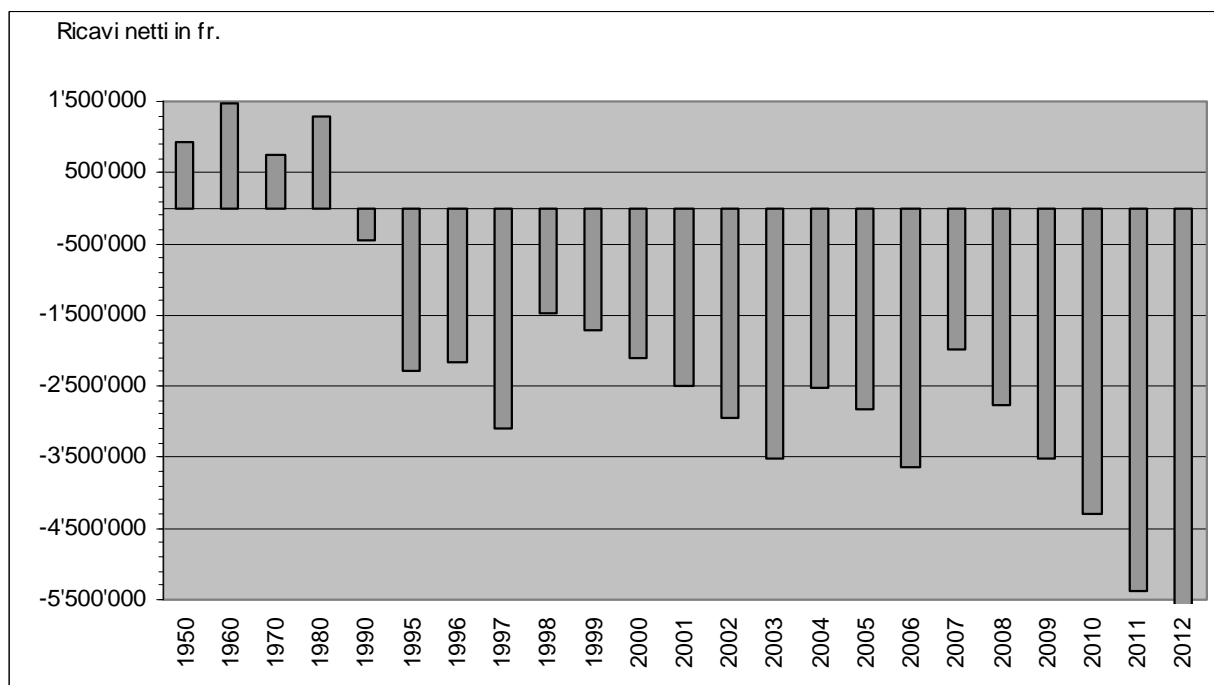
Fonte: Divisione dell'ambiente, Sezione forestale (Tab. stat. 1103-1204)

### 6.T58 Legname venduto nei boschi pubblici e ricavo dalla vendita, dal 1950

	Legna da ardere	Legna da opera	Ricavo lordo	Ricavo netto
	mc	mc	fr.	fr.
1950	246'551	33'044	2'066'520	923'252
1955	194'916	34'777	2'905'975	1'992'603
1960	147'926	21'558	4'948'423	1'466'426
1965	84'152	13'552	1'971'892	717'146
1970	22'568	18'033	2'000'893	754'194
1975	22'376	22'593	3'127'975	691'869
1980	28'766	20'445	3'609'030	1'292'048
1985	10'332	11'079	2'550'925	225'975
1990	4'507	8'785	1'146'706	-446'190
1991	9'965	10'741	1'707'926	-1'301'749
1992	15'163	22'184	3'278'507	-852'037
1993	15'402	17'058	2'320'884	-835'849
1994	14'545	18'284	2'635'731	-1'359'564
1995	17'591	21'083	2'491'835	-2'272'665
1996	18'615	24'691	2'533'439	-2'161'787
1997	19'232	39'108	3'459'324	-3'087'333
1998	18'289	27'071	2'990'091	-1'484'093
1999	12'790	26'024	2'400'666	-1'711'972
2000	15'732	11'508	1'274'508	-2'118'731
2001	10'002	18'488	1'274'295	-2'490'222
2002	13'720	19'999	1'637'504	-2'949'157
2003	24'038	13'664	2'010'916	-3'506'271
2004	20'026	9'716	1'622'172	-2'524'746
2005	21'873	14'579	1'961'116	-2'834'796
2006	33'037	15'460	2'509'810	-3'644'267
2007	50'332	28'279	3'454'092	-1'970'904
2008	28'182	17'060	6'048'839	-2'764'198
2009	28'840	17'678	2'308'252	-3'513'989
2010	36'994	18'897	2'432'835	-4'292'788
2011	41'686	19'216	2'423'912	-5'385'463
<b>2012</b>	<b>36'909</b>	<b>13'275</b>	<b>1'791'851</b>	<b>-5'715'087</b>

Fonte: Divisione dell'ambiente, Sezione forestale (Tab. stat. 1103-1104)

### 6.T59 Legname venduto nei boschi pubblici e ricavo dalla vendita, dal 1950



Fonte: Divisione dell'ambiente, Sezione forestale (Tab. stat. 1103-1204)

### 6.T60 Frequenza e estensione degli incendi di bosco, dal 2001

	N. incendi	Bosco	Pascolo e improduttivo	Totale	Media per incendio
		ha	ha	ha	ha
2001	32	34.92	49.95	84.87	2.65
2002	35	396	166	562	16.06
2003	83	143.57	118.9	262.47	3.16
2004	31	14.3	3.85	18.15	0.59
2005	26	17.96	10.18	28.14	1.08
2006	22	87.77	24.02	111.79	5.08
2007	37	192.74	86.28	279.02	7.54
2008	17	12.74	27.51	40.25	2.37
2009	12	33.98	0.10	34.08	2.84
2010	26	8.14	1.22	9.36	0.36
2011	21	13.24	63.26	76.5	3.64
<b>2012</b>	<b>19</b>	<b>16.31</b>	<b>10.76</b>	<b>27.07</b>	<b>1.42</b>

Fonte: Divisione dell'ambiente, Sezione forestale (Tab. stat. incendi)

**6.T61 Numero incendi di bosco secondo la causa, dal 2001**

	Ignota	Fulmine	Dolo/ piromania	Negligenza	Militari	FFS	Corto circuito	Altro	Tot. inc.
2001	5	1	7	14	-	-	1	4	32
2002	7	1	9	17	-	-	-	1	35
2003	26	24	4	29	-	-	-	-	83
2004	5	5	1	14	-	-	1	5	31
2005	8	3	2	12	-	-	-	1	26
2006	5	9	1	4	-	1	-	2	22
2007	13	-	3	18	-	-	1	2	37
2008	6	2	2	5	1	-	1	-	17
2009	1	1	5	4	-	-	-	1	12
2010	9	6	3	7	-	1	-	-	26
2011	5	2	2	8	1	-	1	2	21
<b>2012</b>	4	3	3	7	0	0	0	2	19

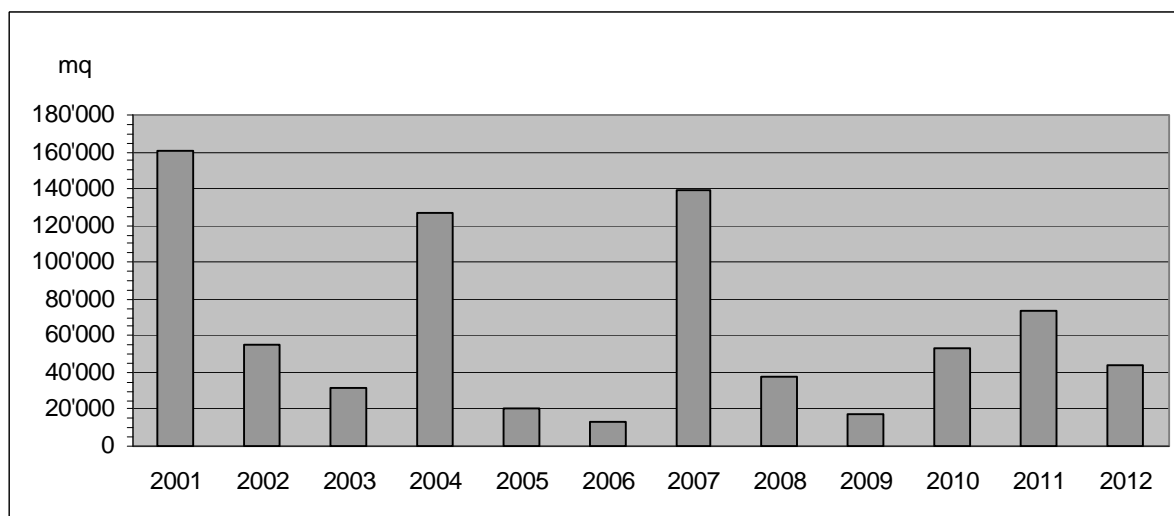
Fonte: Divisione dell'ambiente, Sezione forestale (Tab. stat. incendi)

**6.T62 Dissodamenti concessi secondo lo scopo, dal 2001**

	Scopo principale					Tipo di dissodamento		Totale
	Edilizia	Discariche e cave	Strade e posteggi	Agricoltura	Diversi	Definitivo	Temporaneo	
	mq	mq	mq	mq	mq	mq	mq	mq
2001	30'868	115'894	3'012	-	10'509	n.c.	n.c.	160'283
2002	7'465	33'160	2'791	7'540	3'774	n.c.	n.c.	54'730
2003	6'920	1'400	522	3'724	19'348	n.c.	n.c.	31'913
2004	184	116'282	1'257	1'080	8'471	n.c.	n.c.	127'274
2005	2'911	9'600	1'917	4'547	1'908	n.c.	n.c.	20'883
2006	9'814	-	1'465	-	1'568	9'315	3'532	12'847
2007	2'460	120'940	2'481	2'296	10'696	12'503	126'370	138'873
2008	1'929	16'002	9'831	5'052	5'261	13'846	24'229	38'075
2009	9'884	-	4'352	572	2.348	8.941	8.215	17.156
2010	16'346	30'933	1'873	4'387	0	18'356	35'183	53'539
2011	15'565	-	9'808	42'371	6.056	22'568	51'232	73'800
<b>2012</b>	11'898	14'352	877	4'713	3'826	23'035	20'524	43'559

Fonte: Divisione dell'ambiente, Sezione forestale (Tab. stat. Dissodamenti)

### 6.T63 Totale dissodamenti concessi, dal 2001



Fonte: Divisione dell'ambiente, Sezione forestale (Tab. stat. Dissodamenti)

### 6.T64 Spostamento dei ghiacciai, dal 2008

	Superficie in km2	Avanzamento (+) Arretramento (-)					Arretramento totale
		2008 (m)	2009 (m)	2010 (m)	2011 (m)	2012 (m)	
Basodino	2.30	-12.40	-2.70	-6.80	-19.20	-10.60	-51.70
Cavagnoli	1.40	-20.64	-4.50	-9.30	-24.40	-10.70	-69.54
Corno	0.30	-4.00	-1.30	-6.50	-3.0	-3.80	-18.60
Valleggia	0.60	-9.14	-0.80	-7.90	-4.30	-6.00	-28.14
Val Torta (Cristallina)	0.20	-12.00	0.00	Non Mis.	-44.10	Scomparso	Scomparso
Crosolina (Campo Tencia)	0.30	-2.40	-0.50	-1.10	-4.10	-4.90	-13.00
Bresciana (Adula)	0.80	-7.00	-2.70	-6.00	-13.0	Non mis. neve	-28.70
Vadrece di Camadra	0.15	Non misurato	Non misurato	-2.40	-5.60	-4.00	-12.00

Fonte: Divisione dell'ambiente, Sezione forestale (Tab. stat. Ghiacciai)

### 6.T65 Formazione professionale nel settore forestale: confronto tra la situazione del 1980, 2009, 2010, 2011 e 2012

Anno	1980			2009			2010			2011			2012		
	Stato	Priv. <sup>1</sup>	Totale	Stato	Priv. <sup>1</sup>	Totale	Stato	Priv. <sup>1</sup>	Totale	Stato	Priv. <sup>1</sup>	Totale	Stato	Priv. <sup>1</sup>	Totale
Aziende di tirocinio	4	1	5	2	25	27	2	31	33	2	34	36	2	33	35
Maestri di tirocinio	4	1	5	7	38	45	6	33	39	6	39	45	7	29	36
Istruttori e docenti	6	–	6	11	25	36	8	30	38	8	30	38	7	34	41
Periti di esame	10	5	15	26	12	38	20	10	30	20	12	32	19	15	34
Apprendisti	4	1	5	7	49	56	7	51	58	8	53	61	6	70	76
Ispettori del tirocinio	1	1	2		2	2	0	2	2		2	2	0	2	2

<sup>1</sup>Aziende di tirocinio non statali (ditte forestali, aziende patriziali, aziende comunali, aziende regionali).

Fonte: Divisione dell'ambiente, Sezione forestale (Tab. stat. Form-prof.)

### 6.T66 Corsi professionali di formazione, aggiornamento e perfezionamento nel settore forestale: confronto tra la situazione del 1980, 2010, 2011 e 2012

Anno	1980			2010			2011			2012		
	Numero	Giornate corso	Partecipanti	Numero	Giornate corso	Partecipanti	Numero	Giornate corso	Partecipanti	Numero	Giornate corso	Partecipanti
Corsi di formazione <sup>1</sup>	1	10	179	9	75	179	10	79	177	10	79	192
Corsi di aggiornamento e di perfezionamento <sup>2</sup>	–	–	–	27	107	231	23	120	198	28	126	186
<b>Totale</b>	<b>1</b>	<b>10</b>	<b>179</b>	<b>36</b>	<b>182</b>	<b>410</b>	<b>33</b>	<b>199</b>	<b>375</b>	<b>38</b>	<b>205</b>	<b>378</b>

<sup>1</sup> Destinatari apprendisti selvicoltori.

<sup>2</sup> Destinatari operai forestali, selvicoltori, forestali, ing. forestali, operai di professioni affini, PC, operai cantonali, maestri di tirocinio, periti, docenti SPAI, istruttori WVS

Fonte: Divisione dell'ambiente, Sezione forestale (Tab. stat. Form-prof.)

### 6.T67 Vivaio forestale Lattecaldo- Morbio superiore, nel 2012

Vendita piantine	Frondifero	Resinoso	Arbusti	Fruttiferi	No. Piantine	Ricavo fr.
Enti pubblici	2'068	1'214	1'473	64	4'819	60'119.40
Privati	7'640	181	3'068	221	11'110	130'440.80
<b>Totale</b>	<b>9'708</b>	<b>1'395</b>	<b>4'541</b>	<b>285</b>	<b>15'929</b>	<b>190'560.20</b>

Fonte: Divisione dell'ambiente, Sezione forestale (Tab. stat. 1111)



### 6.T68 Ripartizione dei sussidi cantonali e federali per lavori forestali, per categoria di lavoro e circondario, dal 2000

	Selvicoltura (411)		Strade e migliorie stradali (421)		Premunizioni e rimboschimenti (431)		Danni alle foreste (413)		Diversi compreso (412/414/432)		Volume di lavoro con- suntivato
	S. Cant.	S. Fed.	S. Cant.	S. Fed.	S. Cant.	S. Fed.	S. Cant.	S. Fed.	S. Cant.	S. Fed.	
2000	989'415	1'563'502	2'424'350	2'667'450	4'162'813	7'856'544	272'078	367'274	523'218	280'000	23'794'532
2001	1'572'708	2'477'136	2'128'396	2'298'004	3'339'187	6'669'429	431'314	595'965	584'788	305'450	24'619'897
2002	1'045'244	1'782'327	1'864'079	2'096'787	3'440'984	6'353'123	394'667	404'796	575'167	309'010	22'258'211
2003	1'118'694	1'781'705	2'851'699	2'924'267	3'586'360	7'008'973	957'867	944'754	639'976	409'196	27'869'694
2004	1'066'471	1'534'186	1'451'877	1'362'514	3'170'835	5'652'512	629'716	561'779	821'937	610'680	23'952'385
2005	1'106'702	1'528'033	1'240'230	964'527	2'281'084	4'776'908	748'828	753'978	575'353	821'125	19'449'970
2006	2'101'326	1'780'517	1'353'025	1'270'659	2'964'644	5'674'775	725'960	804'036	1'014'206	1'109'000	24'322'762
2007	1'064'188	1'156'182	2'201'755	1'908'998	3'481'921	4'415'748	838'232	778'654	849'000	1'244'840	30.449.681 <sup>1</sup>
2008	1'284'608	1'629'829	848'866	918'380	2'448'221	3'849'340	694'946	593'916	584'060	331'896	17'795'290
2009	1'929'664	2'348'747	1'078'485	1'064'745	3'095'990	4'860'078	890'679	789'950	195'710	128'045	21'877'791
2010	2'221'834	2'138'461	2'016'127	1'153'390	1'732'519	3'206'675	665'999	538'789	1'190'743	696'067	21'281'890
2011	2'432'539	2'717'119	1'944'536	1'189'729	2'216'838	2'943'494	597'314	462'351	604'188	941'791	23'428'766
2012	2'285'224	2'674'298	1'272'293	1'138'897	1'048'830	2'112'412	609'839	379'878	427'479	261'018	17'879'991

<sup>1</sup>Di cui 6 mio anticipati nel 2007, per lavori eseguiti nel 2008.

Fonte: Divisione dell'ambiente, Sezione forestale (Tab. stat. 1106-TI, 1106-CH)

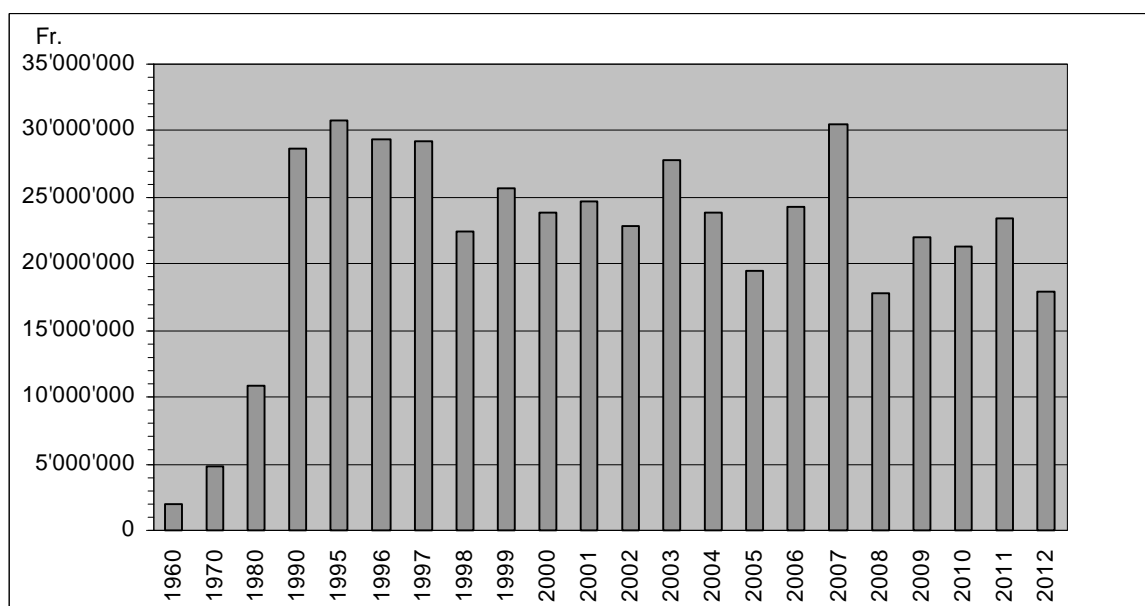
### 6.T69 Lavori forestali eseguiti con contributi cantonali e federali, dal 1965

	Opere	Bosco coltivato	Selvicoltura (411)		Strade forestali (421)		Premunizioni e rimboschimenti (431)		Lavori diversi (412/413/414/432)		Totale
			in ha	Spese (in CHF)	Spese (in CHF)	Spese (in CHF)	Spese (in CHF)	CHF			
1965	73	156.8	1'826'426	2'539'088	850'962	577'834	5'794'310				
1970	74	108.9	901'374	1'971'624	1'635'317	233'328	4'741'643				
1975	52	76.0	1'142'982	2'643'788	600'339	343'514	4'730'623				
1980	67	41.5	1'177'438	5'748'634	3'637'506	280'680	10'844'258				
1985	64	166.0	1'142'453	3'650'108	2'223'471	488'132	7'504'164				
1990	94	326.8	2'726'531	9'126'043	12'869'948	3'868'219	28'590'741				
1995	218	472.5	6'983'265	9'452'723	12'643'323	1'698'739	30'778'050				
1996	201	291.7	8'305'670	7'742'594	12'615'586	716'667	29'380'517				
1997	188	488.1	7'467'775	7'361'438	11'943'277	2'431'602	29'204'092				
1998	174	293.1	5'640'653	4'592'193	10'316'502	1'851'279	22'400'627				
1999	167	382.0	6'808'720	9'897'035	10'279'351	1'400'322	28'385'428				
2000	338	549.0	3'963'009	5'361'276	11'790'118	2'680'129	23'794'532				
2001	382	312.0	6'415'050	3'921'497	12'492'303	1'895'728	24'724'578				
2002	342	425.0	4'847'725	3'862'740	12'147'586	2'004'471	22'862'522				
2003	448	591.0	4'226'878	7'609'328	12'487'729	3'497'906	27'821'841				
2004	383	553.0	4'629'189	4'159'918	11'853'246	3'147'412	23'789'765				
2005	376	458.0	3'738'641	3'397'922	8'393'848	3'919'559	19'449'970				
2006	215	2950.0	4'690'024	4'009'326	11'012'769	4'610'643	24'322'762				
2007	215	2595.0	3'939'210	7'176'862	13'712'793	5'620'816	30'449'681 <sup>1</sup>				
2008	203	2649.0	4'806'599	2'663'178	7'489'725	2'835'788	17'795'290				
2009	226	3'449.0	6'348'223	3'549'012	8'790'778	3'341'411	22'029'424				
2010	224	1756.0	6'686'140	5'079'242	5'595'650	3'920'859	21'281'891				
2011	277	4186.0	7'748'482	5'035'691	7'197'927	3'446'666	23'428'766				
2012	194	1167.0	7'016'469	3'982'040	4'996'777	1'884'705	17'879'991				

<sup>1</sup>Di cui 6 mio anticipati nel 2007, per lavori eseguiti nel 2008.

Fonte: Divisione dell'ambiente, Sezione forestale (Tab. stat. 1106-TI, 1106-CH)

### 6.T70 Lavori forestali eseguiti con contributi cantonali e federali, dal 1960



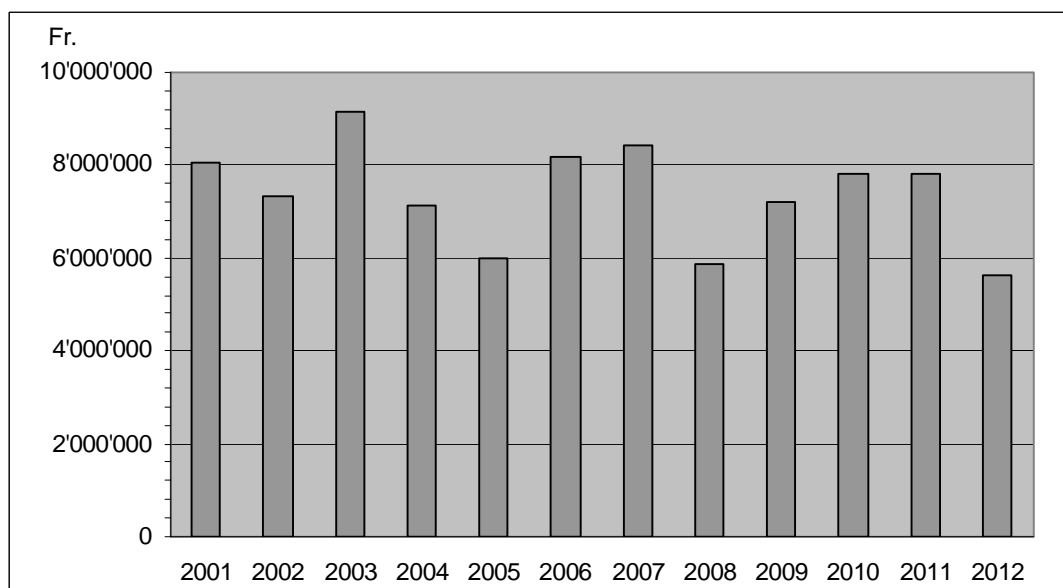
Fonte: Divisione dell'ambiente, Sezione forestale (Tab. stat. 1106-TI, 1106-CH)

### 6.T71 Ripartizione dei sussidi cantonali e federali per categoria di lavoro, nel 2012

	Consuntivo		Sussidio TI		Sussidio CH	
	CHF	CHF	%	CHF	%	
Premunizioni e rimboscimento (431)	4'996'777	1'048'830	21	2'112'412	42	
Selvicoltura (411)	7'016'469	2'285'224	33	2'674'298	38	
Strade e migliorie stradali (421)	3'982'040	1'272'293	32	1'138'897	29	
Danni alle foreste (413)	1'238'357	609'839	49	379'878	31	
Diversi (412, 414, 432)	646'348	427'479	66	261'018	40	
<b>Totale</b>	<b>17'879'991</b>	<b>5'643'665</b>	<b>32</b>	<b>6'566'503</b>	<b>37</b>	

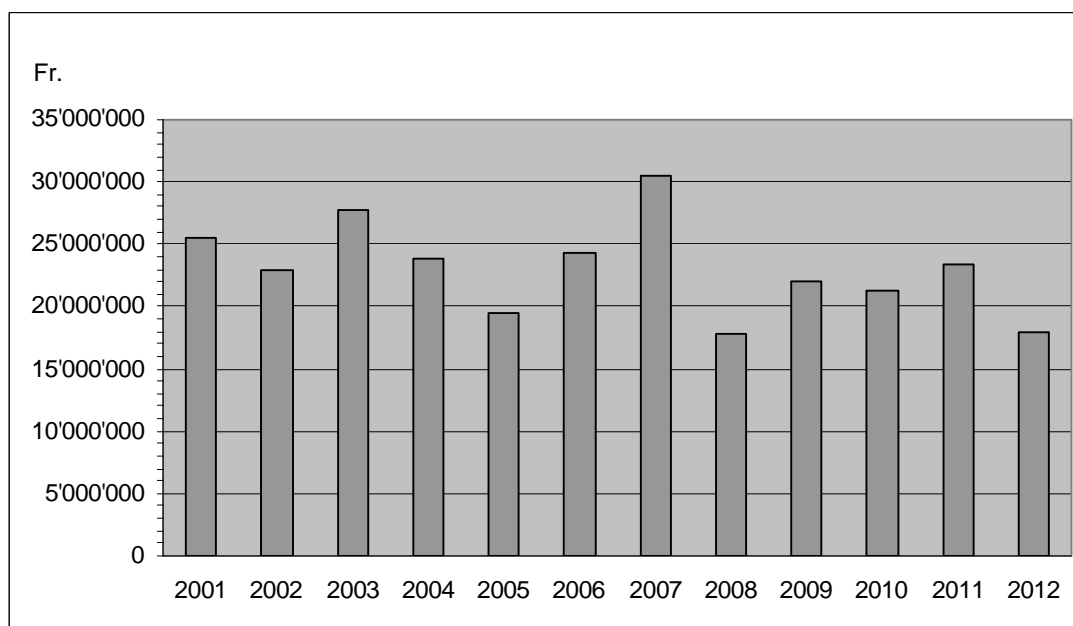
Fonte: Divisione dell'ambiente, Sezione forestale (Tab. stat. 1106-TI, 1106-CH)

### 6.T72 Ripartizione dei sussidi cantonali per lavori forestali, dal 2001



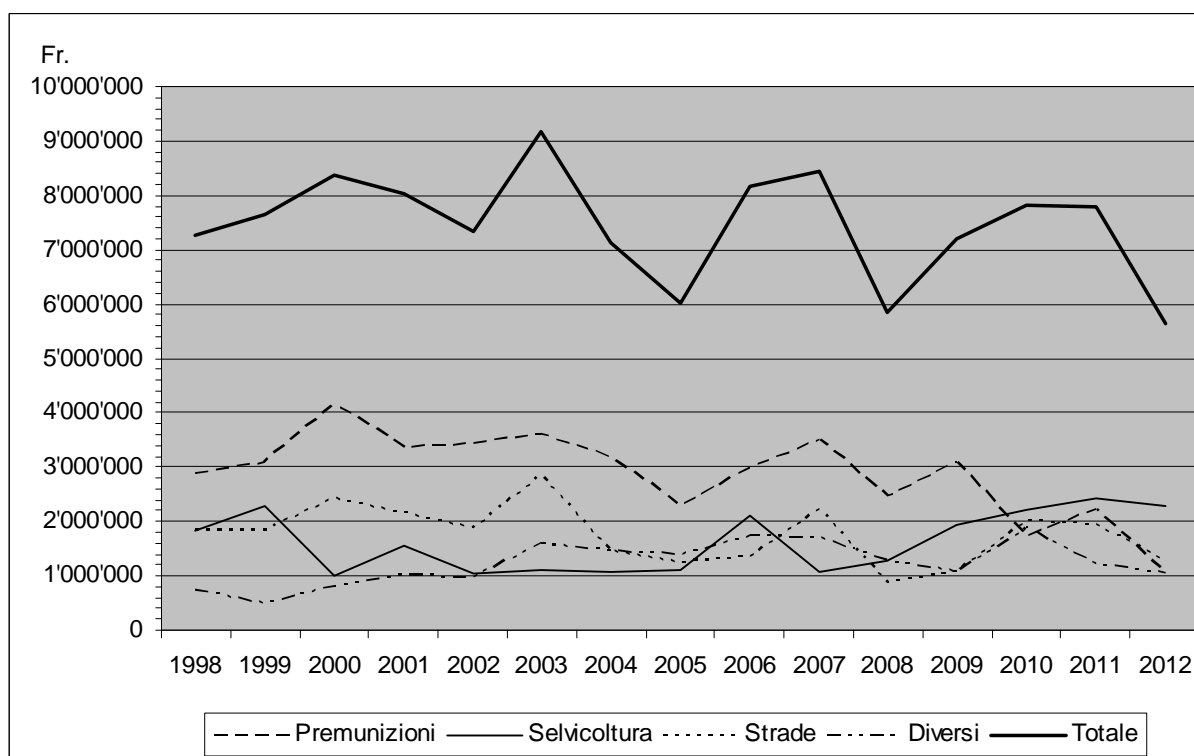
Fonte: Divisione dell'ambiente, Sezione forestale (Tab. stat. 1106-TI, 1106-CH)

### 6.T73 Evoluzione del volume complessivo dei lavori sussidiati in franchi nel settore forestale, dal 2001



Fonte: Divisione dell'ambiente, Sezione forestale (Tab. stat. 1106-TI, 1106-CH)

### 6.T74 Evoluzione degli investimenti in franchi (= sussidi cantonali) nel settore forestale per categoria di lavoro, dal 1998



Fonte: Divisione dell'ambiente, Sezione forestale (Tab. stat. 1106-TI, 1106-CH)

### 6.T75 Impianti a fune metallica, dal 2004

	Montaggi	Smontaggi	Impianti esistenti a fine anno	Impianti notificati all'UFAC
2004	1	1	1	1
2005	19	35	846	393
2006	27	31	842	402
2007	36	31	847	403
2008	25	41	831	396
2009	26	40	817	384
2010	21	17	821	389
2011	21	37	805	394
2012	24	37	792	392

<sup>1</sup>Nel 2005 è stata fatta una verifica sistematica di tutti gli impianti a fune metallica della SF e la banca dati è stata rivista e aggiornata.

Fonte: Divisione dell'ambiente, Sezione forestale (Tab. stat. Fili)