

# 2013



**Relazione annuale**

# ALLEGATO

# STATISTICO

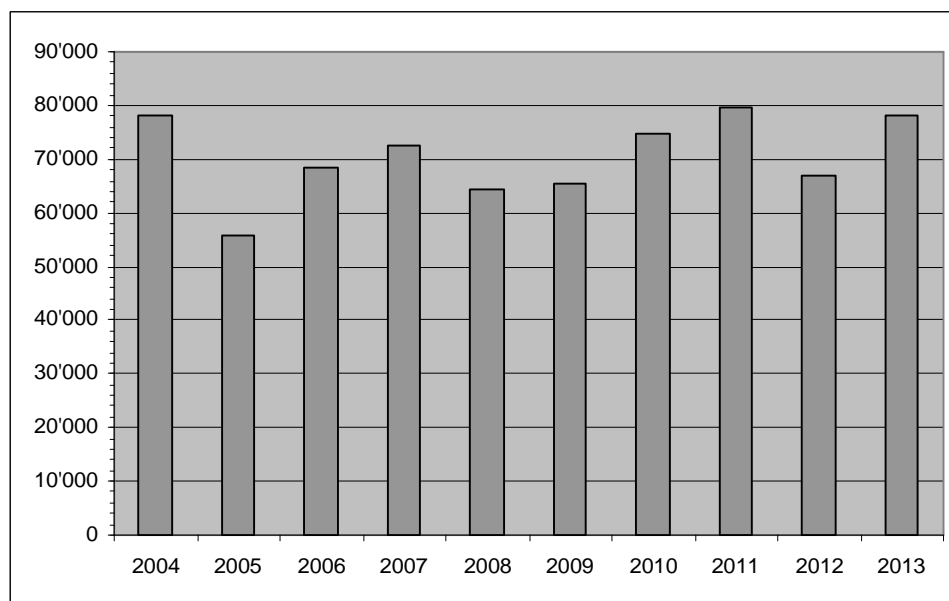
Bellinzona, dicembre 2014

### 6.T53 Produzione legnosa in mc, utilizzazione proveniente dai boschi ticinesi, dal 2005

	2005	2006	2007	2008	2009	2010	2011	2012	2013
<b>Boschi pubblici</b>	<b>38'695</b>	<b>49'786</b>	<b>51'435</b>	<b>46'864</b>	<b>43'378</b>	<b>56'735</b>	<b>61'987</b>	<b>50'917</b>	<b>60'930</b>
Legname destinato alla vendita	36'452	48'497	50'332	45'242	46'518	55'891	60'902	50'184	59'603
Legname d'opera	14'579	15'460	22'053	17'060	17'678	18'897	19'216	13'275	18'615
Legna da ardere	21'873	33'037	28'279	28'182	28'840	36'994	41'686	36'909	40'988
Legname per uso interno	2'243	1'289	1'103	1'622	860	844	1'085	733	1'327
Legname d'opera	28	118	515	187	173	177	85	127	107
Legna da ardere	2'215	1'171	588	1'435	687	667	1'000	606	1'220
<b>Boschi privati</b>	<b>17'009</b>	<b>18'571</b>	<b>21'019</b>	<b>17'543</b>	<b>18'227</b>	<b>17'994</b>	<b>17'651</b>	<b>16'190</b>	<b>17'094</b>
Legname destinato alla vendita	3'305	5'692	8'203	5'734	6'194	7'838	6'021	6'473	7'362
Legname d'opera	175	383	55	0	0	0	0	400	0
Legna da ardere	3'130	5'309	8'148	5'734	6'194	7'838	6'021	6'073	7'362
Legname per uso interno	13'704	12'879	12'816	11'809	12'033	10'156	11'630	9'717	9'732
Legname d'opera	85	382	70	39	739	65	50	96	14
Legna da ardere	13'619	12'497	12'746	11'770	11'294	10'091	11'580	9'621	9'718
<b>Totale delle utilizz. (boschi pubbl. e boschi priv.)</b>	<b>55'704</b>	<b>68'357</b>	<b>72'454</b>	<b>64'407</b>	<b>65'605</b>	<b>74'729</b>	<b>79'638</b>	<b>67'107</b>	<b>78'024</b>

Fonte: Divisione dell'ambiente, Sezione forestale (Banca dati statistica tab. n. 1103 e 1204)

### 6.T54 Produzione legnosa in mc, utilizzazione proveniente dai boschi ticinesi, dal 2004



Fonte: Divisione dell'ambiente, Sezione forestale (Banca dati statistica tab. n. 1103 e 1204)

### 6.T55 Ripartizione della produzione nei diversi assortimenti legnosi, dal 2003

	2003	2004	2005	2006	2007	2008	2009	2010	2011	2012	2013
	mc	mc	mc	mc	mc	mc	mc	mc	mc	mc	mc
<b>Legname d'opera</b>	<b>14'183</b>	<b>10'969</b>	<b>14'867</b>	<b>16'343</b>	<b>22'693</b>	<b>17'286</b>	<b>18'590</b>	<b>19'139</b>	<b>19'351</b>	<b>13'898</b>	<b>18'736</b>
Resinoso	12'599	9'102	14'375	12'766	22'364	16'813	17'614	18'332	19'077	13'454	18'411
Frondifero	1'584	1'867	492	3'577	329	473	976	807	274	444	325
<b>Legna da ardere</b>	<b>39'331</b>	<b>36'103</b>	<b>40'837</b>	<b>52'014</b>	<b>49'761</b>	<b>47'121</b>	<b>47'015</b>	<b>55'590</b>	<b>60'288</b>	<b>53'209</b>	<b>59'288</b>
Resinoso	6'438	4'861	6'168	9'535	8'510	5'844	8'003	10'317	10'728	8'783	13'520
Frondifero	32'893	31'242	34'669	42'479	41'251	41'277	39'012	45'273	49'560	44'426	45'768
<b>Totale</b>	<b>53'514</b>	<b>47'072</b>	<b>55'704</b>	<b>68'357</b>	<b>72'454</b>	<b>64'407</b>	<b>65'605</b>	<b>74'729</b>	<b>79'639</b>	<b>67'107</b>	<b>78'024</b>

Fonte: Divisione dell'ambiente, Sezione forestale (Banca dati statistica tab. n. 1103 e 1204)

### 6.T56 Legname venduto e risultato finanziario dei tagli eseguiti nel bosco pubblico, dal 2007

	2007	2008	2009	2010	2011	2012	2013
<b>Legname venduto mc</b>							
Opera		22'053	17'060	17'678	18'897	19'216	18'615
Ardere		28'279	28'182	28'840	36'994	41'686	40'988
<b>Totale</b>		<b>50'332</b>	<b>45'242</b>	<b>46'518</b>	<b>55'891</b>	<b>60'902</b>	<b>59'603</b>
<b>Ricavo vend. Legname fr.</b>		<b>3'454'092</b>	<b>3'284'641</b>	<b>2'308.252</b>	<b>2'432'835</b>	<b>2'423'912</b>	<b>2'371'875</b>
<b>Costi fr.</b>		<b>5'424'996</b>	<b>6'048'839</b>	<b>5'822'241</b>	<b>6'725'623</b>	<b>7'809'375</b>	<b>9'935'789</b>
<b>Perdita (-)/Guadagno(+) fr.</b>		<b>-1'970'904</b>	<b>-2'764'198</b>	<b>-3'513'989</b>	<b>-4'292'788</b>	<b>-5'385'463</b>	<b>-7'563'914</b>

Fonte: Divisione dell'ambiente, Sezione forestale (Banca dati statistica tab. n. 1104)

### 6.T57 Produzione legnosa: utilizzazioni provenienti dai boschi ticinesi, nel 2013

	Vendita								Uso proprio				Utilizz. totali	
	Opera		Ardere		Ardere		Totale		Opera		Ardere			Tot. uso proprio
	resinoso	frondifero	resin.	frond.	altro	resin.	frond.o	vendita	resin.	frond.	resin.	frond.		
mc	mc	mc	mc	mc	mc	mc	mc	mc	mc	mc	mc	mc	mc	
Boschi pubblici	17'425	101	11'655	29'333	0	929	160	59'603	57	50	1'023	197	1'327	60'930
Boschi privati	0	0	537	6'825	0	0	0	7'362	0	14	305	9'413	9'732	17'094
<b>Totale</b>	<b>17'425</b>	<b>101</b>	<b>12'192</b>	<b>36'158</b>	<b>0</b>	<b>929</b>	<b>160</b>	<b>66'965</b>	<b>57</b>	<b>64</b>	<b>1'328</b>	<b>9'610</b>	<b>11'059</b>	<b>78'024</b>

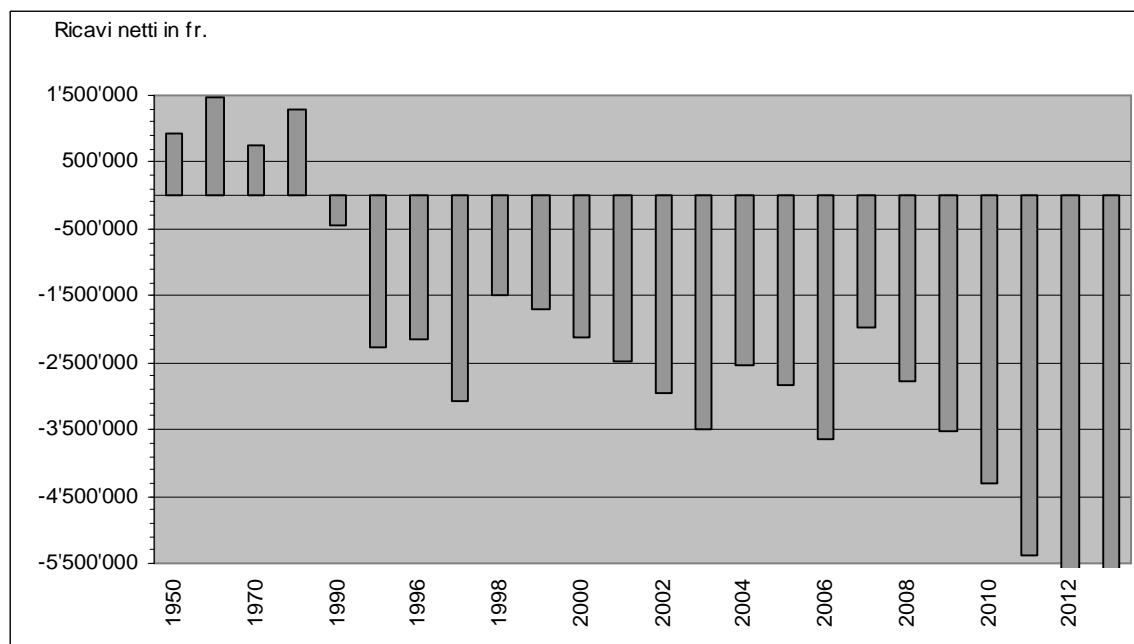
Fonte: Divisione dell'ambiente, Sezione forestale (Banca dati statistica tab. n. 1103 e 1204)

### 6.T58 Legname venduto nei boschi pubblici e ricavo dalla vendita, dal 1950

	Legna da ardere	Legna da opera	Ricavo lordo	Ricavo netto
	mc	mc	fr.	fr.
1950	246'551	33'044	2'066'520	923'252
1955	194'916	34'777	2'905'975	1'992'603
1960	147'926	21'558	4'948'423	1'466'426
1965	84'152	13'552	1'971'892	717'146
1970	22'568	18'033	2'000'893	754'194
1975	22'376	22'593	3'127'975	691'869
1980	28'766	20'445	3'609'030	1'292'048
1985	10'332	11'079	2'550'925	225'975
1990	4'507	8'785	1'146'706	-446'190
1991	9'965	10'741	1'707'926	-1'301'749
1992	15'163	22'184	3'278'507	-852'037
1993	15'402	17'058	2'320'884	-835'849
1994	14'545	18'284	2'635'731	-1'359'564
1995	17'591	21'083	2'491'835	-2'272'665
1996	18'615	24'691	2'533'439	-2'161'787
1997	19'232	39'108	3'459'324	-3'087'333
1998	18'289	27'071	2'990'091	-1'484'093
1999	12'790	26'024	2'400'666	-1'711'972
2000	15'732	11'508	1'274'508	-2'118'731
2001	10'002	18'488	1'274'295	-2'490'222
2002	13'720	19'999	1'637'504	-2'949'157
2003	24'038	13'664	2'010'916	-3'506'271
2004	20'026	9'716	1'622'172	-2'524'746
2005	21'873	14'579	1'961'116	-2'834'796
2006	33'037	15'460	2'509'810	-3'644'267
2007	50'332	28'279	3'454'092	-1'970'904
2008	28'182	17'060	6'048'839	-2'764'198
2009	28'840	17'678	2'308'252	-3'513'989
2010	36'994	18'897	2'432'835	-4'292'788
2011	41'686	19'216	2'423'912	-5'385'463
2012	36'909	13'275	1'791'851	-5'715'087
<b>2013</b>	<b>40'988</b>	<b>18'615</b>	<b>2'371'875</b>	<b>-7'563'914</b>

Fonte: Divisione dell'ambiente, Sezione forestale (Banca dati statistica tab. n. 1103 e 1104)

### 6.T59 Legname venduto nei boschi pubblici e ricavo dalla vendita, dal 1950



Fonte: Divisione dell'ambiente, Sezione forestale (Banca dati statistica tab. n. 1103 e 1204)

### 6.T60 Frequenza e estensione degli incendi di bosco, dal 2001

	N. incendi	Bosco ha	Pascolo e improduttivo ha	Totale ha	Media per incendio ha
2001	32	34.92	49.95	84.87	2.65
2002	35	396	166	562	16.06
2003	83	143.57	118.9	262.47	3.16
2004	31	14.3	3.85	18.15	0.59
2005	26	17.96	10.18	28.14	1.08
2006	22	87.77	24.02	111.79	5.08
2007	37	192.74	86.28	279.02	7.54
2008	17	12.74	27.51	40.25	2.37
2009	12	33.98	0.10	34.08	2.84
2010	26	8.14	1.22	9.36	0.36
2011	21	13.24	63.26	76.5	3.64
2012	19	16.31	10.76	27.07	1.42
<b>2013</b>	<b>19</b>	<b>24.10</b>	<b>2.50</b>	<b>26.60</b>	<b>1.40</b>

Fonte: Divisione dell'ambiente, Sezione forestale (Banca dati incendi)

**6.T61 Numero incendi di bosco secondo la causa, dal 2001**

	Ignota	Fulmine	Dolo/ piromania	Negligenza	Militari	FFS	Corto circuito	Altro	Tot. inc.
2001	5	1	7	14	-	-	1	4	32
2002	7	1	9	17	-	-	-	1	35
2003	26	24	4	29	-	-	-	-	83
2004	5	5	1	14	-	-	1	5	31
2005	8	3	2	12	-	-	-	1	26
2006	5	9	1	4	-	1	-	2	22
2007	13	-	3	18	-	-	1	2	37
2008	6	2	2	5	1	-	1	-	17
2009	1	1	5	4	-	-	-	1	12
2010	9	6	3	7	-	1	-	-	26
2011	5	2	2	8	1	-	1	2	21
2012	4	3	3	7	0	0	0	2	19
<b>2013</b>	<b>3</b>	<b>6</b>	<b>1</b>	<b>6</b>	<b>0</b>	<b>0</b>	<b>1</b>	<b>2</b>	<b>19</b>

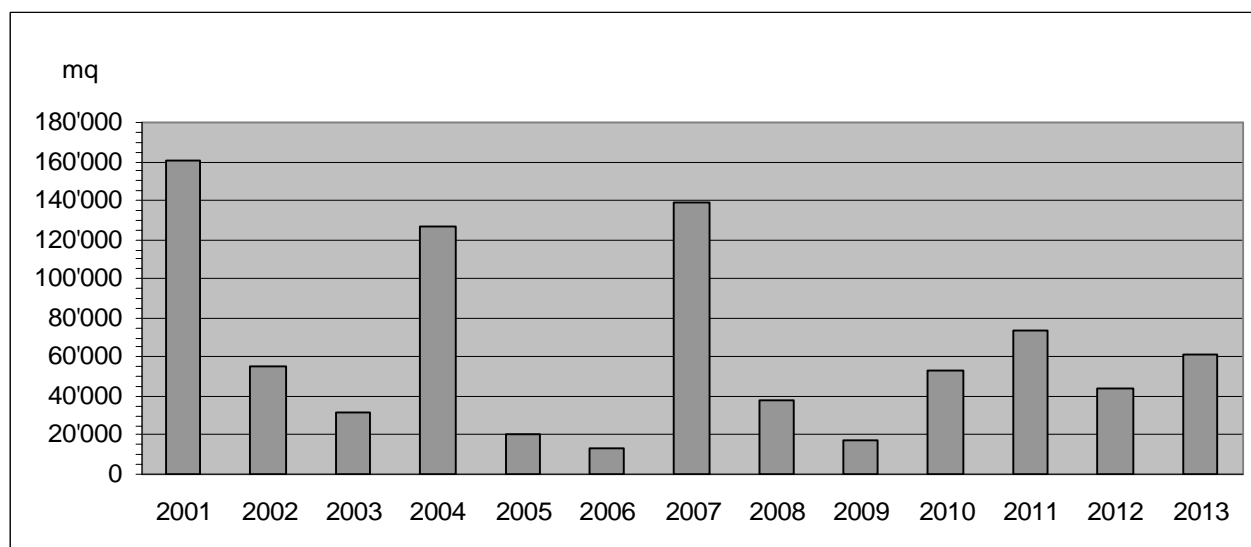
Fonte: Divisione dell'ambiente, Sezione forestale (Banca dati incendi)

**6.T62 Dissodamenti concessi secondo lo scopo, dal 2001**

	Scopo principale					Tipo di dissodamento		Totale
	Edilizia	Discariche e cave	Strade e posteggi	Agricoltura	Diversi	Definitivo	Temporaneo	
	mq	mq	mq	mq	mq	mq	mq	mq
2001	30'868	115'894	3'012	-	10'509	n.c.	n.c.	160'283
2002	7'465	33'160	2'791	7'540	3'774	n.c.	n.c.	54'730
2003	6'920	1'400	522	3'724	19'348	n.c.	n.c.	31'913
2004	184	116'282	1'257	1'080	8'471	n.c.	n.c.	127'274
2005	2'911	9'600	1'917	4'547	1'908	n.c.	n.c.	20'883
2006	9'814	-	1'465	-	1'568	9'315	3'532	12'847
2007	2'460	120'940	2'481	2'296	10'696	12'503	126'370	138'873
2008	1'929	16'002	9'831	5'052	5'261	13'846	24'229	38'075
2009	9'884	-	4'352	572	2.348	8.941	8.215	17.156
2010	16'346	30'933	1'873	4'387	0	18'356	35'183	53'539
2011	15'565	-	9'808	42'371	6.056	22'568	51'232	73'800
2012	11'898	14'352	877	4'713	3'826	23'035	20'524	43'559
<b>2013</b>	<b>32'484</b>	<b>3'142</b>	<b>18'540</b>	<b>6'711</b>	<b>300</b>	<b>33'363</b>	<b>27'814</b>	<b>61'177</b>

Fonte: Divisione dell'ambiente, Sezione forestale (Banca dati dissodamenti)

### 6.T63 Totale dissodamenti concessi, dal 2001



Fonte: Divisione dell'ambiente, Sezione forestale (Banca dati dissodamenti)

### 6.T64 Spostamento dei ghiacciai, dal 2009

	Superfici e in km2	Avanzamento (+)    Arretramento (-)					Arretramento totale
		2009 (m)	2010 (m)	2011 (m)	2012 (m)	2013 (m)	
Basodino	2.30	-2.70	-6.80	-19.20	-10.60	Non misurato (neve)	
Cavagnoli	1.40	-4.50	-9.30	-24.40	-10.70	Non misurato (neve)	
Corno	0.30	-1.30	-6.50	-3.0	-3.80	0.00	-14.60
Valleggia	0.60	-0.80	-7.90	-4.30	-6.00	Non misurato (neve)	
Val Torta (Cristallina)	0.20	0.00	Non Mis.	-44.10	Scomparso	Scomparso	Scomparso
Crosolina (Campo Tencia)	0.30	-0.50	-1.10	-4.10	-4.90	Non misurato (neve)	
Bresciana (Adula)	0.80	-2.70	-6.00	-13.0	Non mis. neve	Non misurato (neve)	
Vadrecc di Camadra	0.15	Non misurato	-2.40	-5.60	-4.00	Non misurato (neve)	

Fonte: Divisione dell'ambiente, Sezione forestale (Banca dati ghiacciai)

### 6.T65 Formazione professionale nel settore forestale: confronto tra la situazione del 1980 e quella degli anni 2010-2013

Anno	1980			2010			2011			2012			2013		
	Stat o	Priv. 1	Total e	Stat o	Priv. 1	Total e	Stat o	Priv. 1	Total e	Stat o	Priv. 1	Total e	Stat o	Priv. 1	Total e
Aziende di tirocinio	4	1	5	2	31	33	2	34	36	2	33	35	2	33	35
Maestri di tirocinio	4	1	5	6	33	39	6	39	45	7	29	36	7	30	37
Istruttori e docenti	6	–	6	8	30	38	8	30	38	7	34	41	9	33	42
Periti di esame	10	5	15	20	10	30	20	12	32	19	15	34	18	13	31
Apprendisti	4	1	5	7	51	58	8	53	61	6	70	76	8	76	84
Ispettori del tirocinio	1	1	2	0	2	2	2	2	2	0	2	2	1	1	2

<sup>1</sup> Aziende di tirocinio non statali (ditte forestali, aziende patriziali, aziende comunali, aziende regionali).

Fonte: Divisione dell'ambiente, Sezione forestale (Banca dati formazione professionale)

### 6.T66 Corsi professionali di formazione, aggiornamento e perfezionamento nel settore forestale: confronto tra la situazione del 1980 e quella del 2011-2013

Anno	1980		2011			2012			2013		
	Numero	Giornate corso	Numero	Giornate corso	Parteci- panti	Numero	Giornate corso	Parteci- panti	Numero	Giornate corso	Parteci- panti
Corsi di formazione <sup>1</sup>	1	10	10	79	177	10	79	192	12	86	211
Corsi di aggiornamento e di perfezionamento <sup>2</sup>	–	–	23	120	198	28	126	186	39	164	318
<b>Totale</b>	<b>1</b>	<b>10</b>	<b>33</b>	<b>199</b>	<b>375</b>	<b>38</b>	<b>205</b>	<b>378</b>	<b>51</b>	<b>250</b>	<b>529</b>

<sup>1</sup> Destinatari apprendisti selvicoltori.

<sup>2</sup> Destinatari operai forestali, selvicoltori, forestali, ing. forestali, operai di professioni affini, PC, operai cantonali, maestri di tirocinio, periti, docenti SPAI, istruttori WVS

Fonte: Divisione dell'ambiente, Sezione forestale (Banca dati formazione professionale)

### 6.T67 Vivaio forestale Lattecaldo- Morbio superiore, nel 2013

Vendita piantine	Frondifero	Resinoso	Arbusti	No. Piantine	Ricavo CHF
Enti pubblici	4'123	7'531	1'724	13'378	89'778
Privati	6'267	753	7'533	14'553	111'982
<b>Totale</b>	<b>10'390</b>	<b>8'284</b>	<b>9'257</b>	<b>27'931</b>	<b>201'761</b>

Fonte: Divisione dell'ambiente, Sezione forestale (Banca dati statistica tab. n. 1111)



### 6.T68 Ripartizione dei sussidi cantonali e federali per lavori forestali, per categoria di lavoro e circondario, dal 2000

	Selvicoltura (411)		Strade e migliorie stradali (421)		Premunizioni e rimboschimenti (431)		Danni alle foreste (413)		Diversi compreso (412/414/432)		Volume di lavoro con- suntivato
	S. Cant.	S. Fed.	S. Cant.	S. Fed.	S. Cant.	S. Fed.	S. Cant.	S. Fed.	S. Cant.	S. Fed.	
2000	989'415	1'563'502	2'424'350	2'667'450	4'162'813	7'856'544	272'078	367'274	523'218	280'000	23'794'532
2001	1'572'708	2'477'136	2'128'396	2'298'004	3'339'187	6'669'429	431'314	595'965	584'788	305'450	24'619'897
2002	1'045'244	1'782'327	1'864'079	2'096'787	3'440'984	6'353'123	394'667	404'796	575'167	309'010	22'258'211
2003	1'118'694	1'781'705	2'851'699	2'924'267	3'586'360	7'008'973	957'867	944'754	639'976	409'196	27'869'694
2004	1'066'471	1'534'186	1'451'877	1'362'514	3'170'835	5'652'512	629'716	561'779	821'937	610'680	23'952'385
2005	1'106'702	1'528'033	1'240'230	964'527	2'281'084	4'776'908	748'828	753'978	575'353	821'125	19'449'970
2006	2'101'326	1'780'517	1'353'025	1'270'659	2'964'644	5'674'775	725'960	804'036	1'014'206	1'109'000	24'322'762
2007	1'064'188	1'156'182	2'201'755	1'908'998	3'481'921	4'415'748	838'232	778'654	849'000	1'244'840	30.449.681 <sup>1</sup>
2008	1'284'608	1'629'829	848'866	918'380	2'448'221	3'849'340	694'946	593'916	584'060	331'896	17'795'290
2009	1'929'664	2'348'747	1'078'485	1'064'745	3'095'990	4'860'078	890'679	789'950	195'710	128'045	21'877'791
2010	2'221'834	2'138'461	2'016'127	1'153'390	1'732'519	3'206'675	665'999	538'789	1'190'743	696'067	21'281'890
2011	2'432'539	2'717'119	1'944'536	1'189'729	2'216'838	2'943'494	597'314	462'351	604'188	941'791	23'428'766
2012	2'285'224	2'674'298	1'272'293	1'138'897	1'048'830	2'112'412	609'839	379'878	427'479	261'018	17'879'991
2013	2'741'290	3'149'317	1'356'263	1'744'953	2'886'375	4'589'351	1'077'109	678'172	531'083	1'029'682	28'298'788

<sup>1</sup>Di cui 6 mio anticipati nel 2007, per lavori eseguiti nel 2008.

Fonte: Divisione dell'ambiente, Sezione forestale (Banca dati statistica tab. n. 1106-TI, 1106-CH)

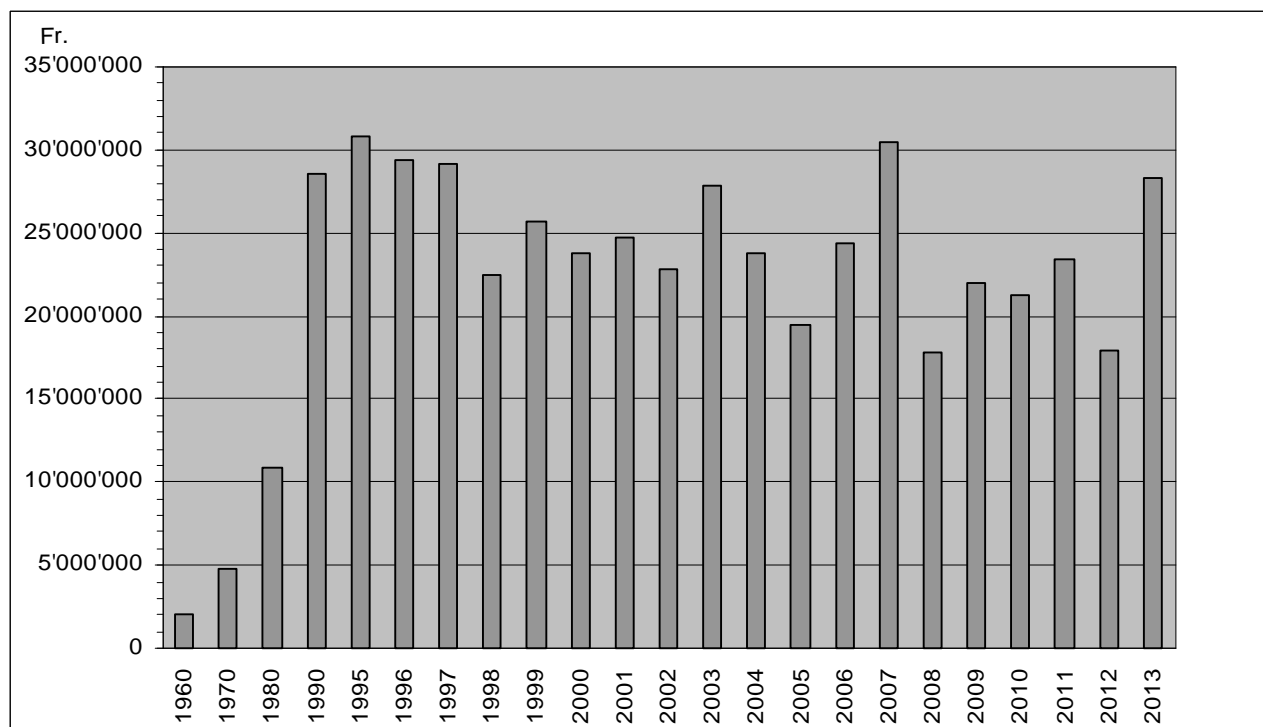
### 6.T69 Lavori forestali eseguiti con contributi cantonali e federali, dal 1965

	Opere	Bosco coltivato	Selvicoltura (411)		Strade forestali (421)		Premunizioni e rimboschimenti (431)		Lavori diversi (412/413/414/432)		Totale
			in ha	Spese (in CHF)	Spese (in CHF)	Spese (in CHF)	Spese (in CHF)	CHF			
1965	73	156.8	1'826'426	2'539'088	850'962	577'834	5'794'310				
1970	74	108.9	901'374	1'971'624	1'635'317	233'328	4'741'643				
1975	52	76.0	1'142'982	2'643'788	600'339	343'514	4'730'623				
1980	67	41.5	1'177'438	5'748'634	3'637'506	280'680	10'844'258				
1985	64	166.0	1'142'453	3'650'108	2'223'471	488'132	7'504'164				
1990	94	326.8	2'726'531	9'126'043	12'869'948	3'868'219	28'590'741				
1995	218	472.5	6'983'265	9'452'723	12'643'323	1'698'739	30'778'050				
1996	201	291.7	8'305'670	7'742'594	12'615'586	716'667	29'380'517				
1997	188	488.1	7'467'775	7'361'438	11'943'277	2'431'602	29'204'092				
1998	174	293.1	5'640'653	4'592'193	10'316'502	1'851'279	22'400'627				
1999	167	382.0	6'808'720	9'897'035	10'279'351	1'400'322	28'385'428				
2000	338	549.0	3'963'009	5'361'276	11'790'118	2'680'129	23'794'532				
2001	382	312.0	6'415'050	3'921'497	12'492'303	1'895'728	24'724'578				
2002	342	425.0	4'847'725	3'862'740	12'147'586	2'004'471	22'862'522				
2003	448	591.0	4'226'878	7'609'328	12'487'729	3'497'906	27'821'841				
2004	383	553.0	4'629'189	4'159'918	11'853'246	3'147'412	23'789'765				
2005	376	458.0	3'738'641	3'397'922	8'393'848	3'919'559	19'449'970				
2006	215	2950.0	4'690'024	4'009'326	11'012'769	4'610'643	24'322'762				
2007	215	2595.0	3'939'210	7'176'862	13'712'793	5'620'816	30'449'681 <sup>1</sup>				
2008	203	2649.0	4'806'599	2'663'178	7'489'725	2'835'788	17'795'290				
2009	226	3'449.0	6'348'223	3'549'012	8'790'778	3'341'411	22'029'424				
2010	224	1756.0	6'686'140	5'079'242	5'595'650	3'920'859	21'281'891				
2011	277	4186.0	7'748'482	5'035'691	7'197'927	3'446'666	23'428'766				
2012	194	1167.0	7'016'469	3'982'040	4'996'777	1'884'705	17'879'991				
2013	409	905.2	7'945'575	4'890'715	11'005'920	4'456'578	28'298'788				

<sup>1</sup>Di cui 6 mio anticipati nel 2007, per lavori eseguiti nel 2008.

Fonte: Divisione dell'ambiente, Sezione forestale (Banca dati statistica tab. n. 1106-TI, 1106-CH)

### 6.T70 Lavori forestali eseguiti con contributi cantonali e federali, dal 1960



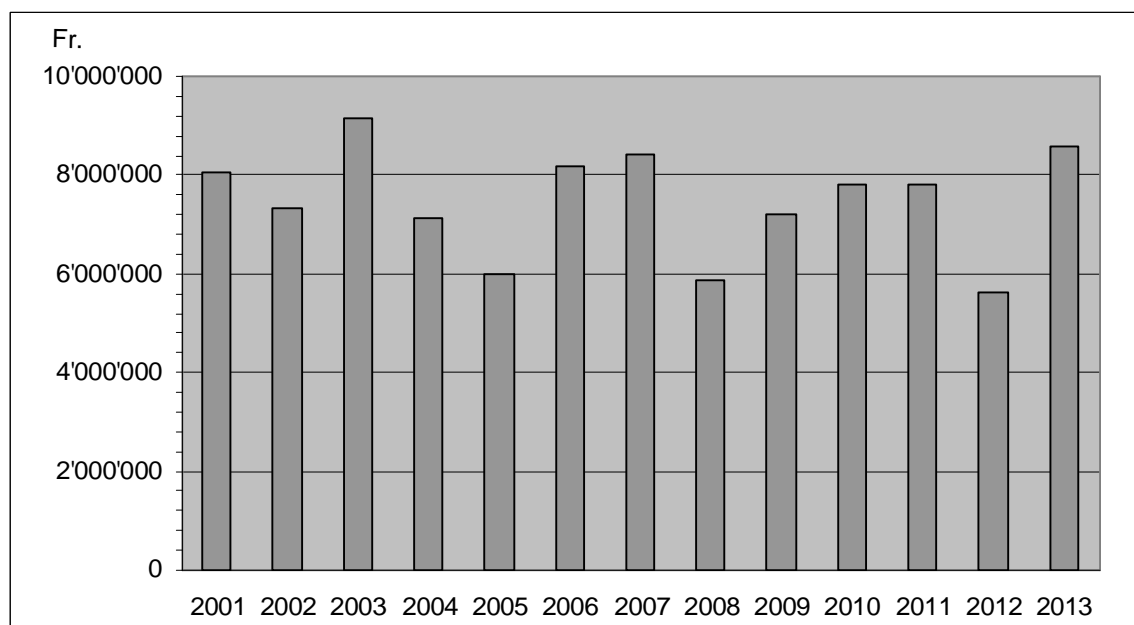
Fonte: Divisione dell'ambiente, Sezione forestale (Banca dati statistica tab. n. 1106-TI, 1106-CH)

### 6.T71 Ripartizione dei sussidi cantonali e federali per categoria di lavoro, nel 2013

	Consuntivo		Sussidio TI		Sussidio CH	
	CHF		CHF	%	CHF	%
Premunizioni e rimboscimento (431)	11'005'920		2'886'375	26	4'589'351	42
Selvicoltura (411)	7'945'575		2'741'290	35	3'149'317	40
Strade e migliorie stradali (421)	4'890'715		1'356'263	28	1'744'953	36
Danni alle foreste (413)	2'576'063		1'077'109	42	678'172	26
Diversi (412, 414, 432)	1'880'515		531'083	28	1'029'682	55
<b>Totale</b>	<b>28'298'788</b>		<b>8'592'120</b>	<b>30</b>	<b>11'191'475</b>	<b>40</b>

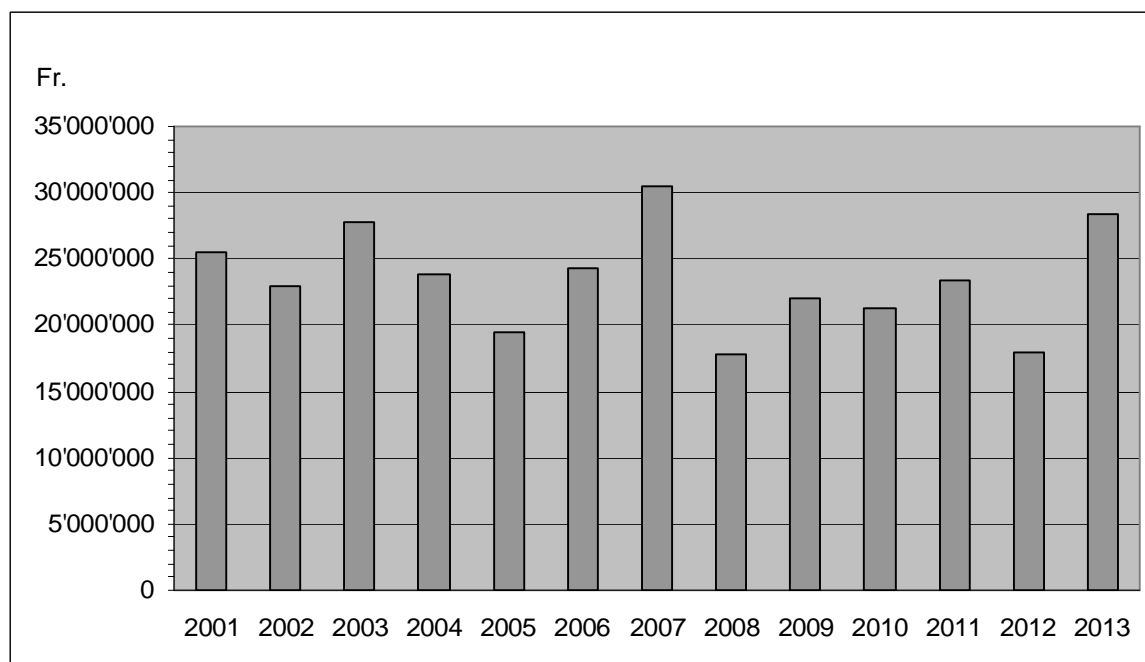
Fonte: Divisione dell'ambiente, Sezione forestale (Banca dati statistica tab. n. 1106-TI, 1106-CH)

### 6.T72 Ripartizione dei sussidi cantonali per lavori forestali, dal 2001



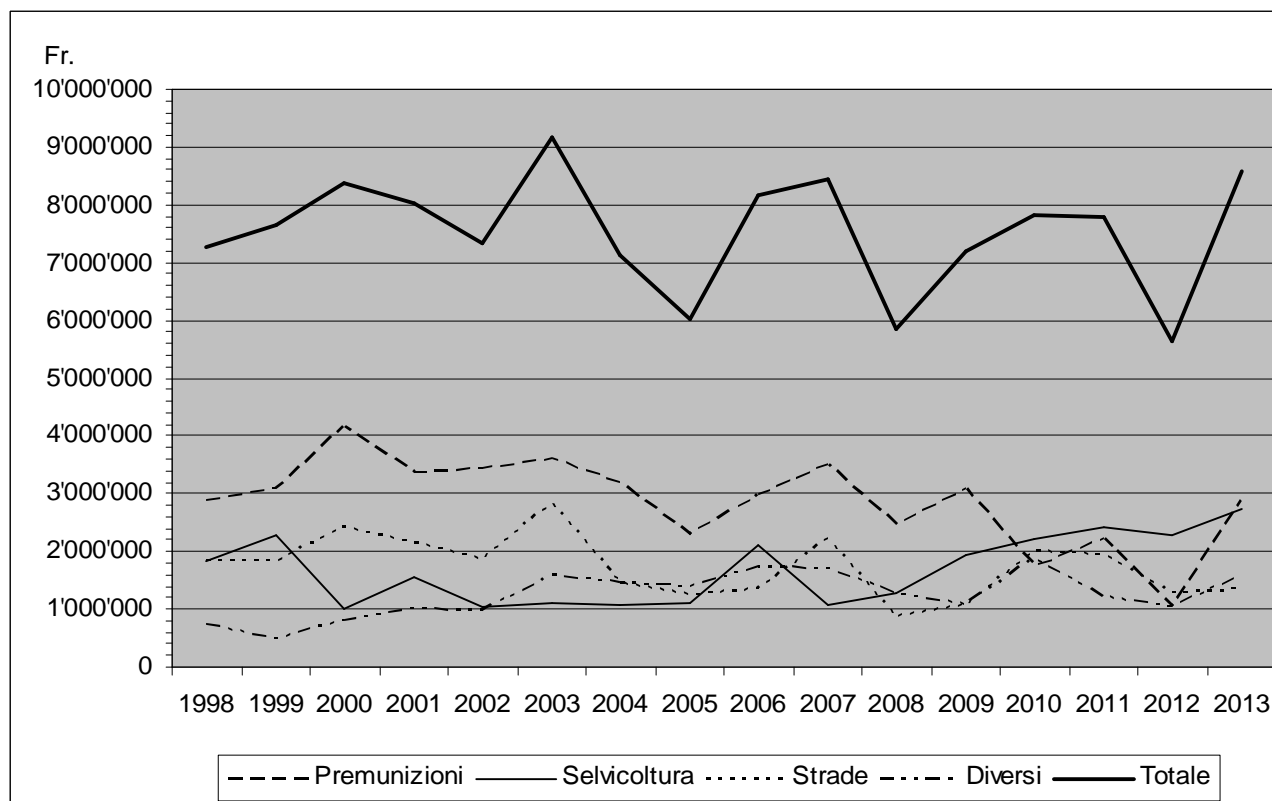
Fonte: Divisione dell'ambiente, Sezione forestale (Banca dati statistica tab. n. 1106-TI, 1106-CH)

### 6.T73 Evoluzione del volume complessivo dei lavori sussidiati in franchi nel settore forestale, dal 2001



Fonte: Divisione dell'ambiente, Sezione forestale (Banca dati statistica tab. n. 1106-TI, 1106-CH)

### 6.T74 Evoluzione degli investimenti in franchi (=sussidi cantonali) nel settore forestale per categoria di lavoro, dal 1998



Fonte: Divisione dell'ambiente, Sezione forestale (Banca dati statistica tab. n. 1107)

### 6.T75 Impianti a fune metallica, dal 2004

	Montaggi	Smontaggi	Impianti esistenti a fine anno	Impianti notificati all'UFAC
2004	... <sup>1</sup>	... <sup>1</sup>	... <sup>1</sup>	... <sup>1</sup>
2005	19	35	<b>846</b>	393
2006	27	31	<b>842</b>	402
2007	36	31	<b>847</b>	403
2008	25	41	<b>831</b>	396
2009	26	40	<b>817</b>	384
2010	21	17	<b>821</b>	389
2011	21	37	<b>805</b>	394
2012	24	37	<b>792</b>	392
<b>2013</b>	16	25	<b>783</b>	399

<sup>1</sup>Nel 2005 è stata fatta una verifica sistematica di tutti gli impianti a fune metallica della SF e la banca dati è stata rivista e aggiornata.

Fonte: Divisione dell'ambiente, Sezione forestale (Banca dati impianti a fune metallica)