

---

# 2016



**Relazione annuale**

# ALLEGATO

# STATISTICO

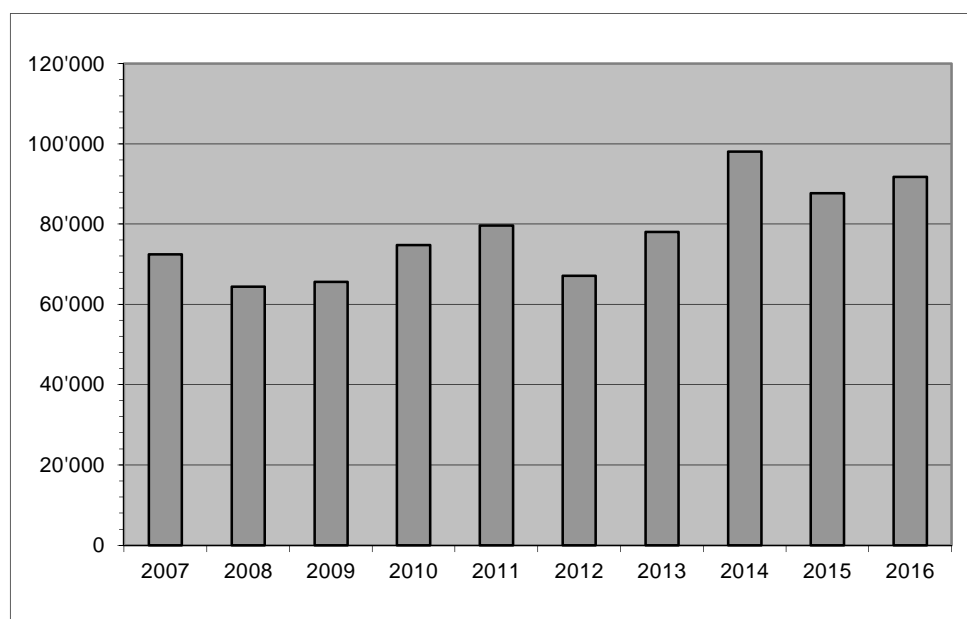
Bellinzona, agosto 2017

### 6.T35 Produzione legnosa in mc, utilizzazione proveniente dai boschi ticinesi, dal 2007

	2007	2008	2009	2010	2011	2012	2013	2014	2015	2016
<b>Boschi pubblici</b>	<b>51'435</b>	<b>46'864</b>	<b>43'378</b>	<b>56'735</b>	<b>61'987</b>	<b>50'917</b>	<b>60'930</b>	<b>79'941</b>	<b>69'505</b>	<b>70'388</b>
Legname destinato alla vendita	50'332	45'242	46'518	55'891	60'902	50'184	59'603	79'058	67'314	69'774
Legname d'opera	22'053	17'060	17'678	18'897	19'216	13'275	18'615	26'681	18'816	18'068
Legna da ardere	28'279	28'182	28'840	36'994	41'686	36'909	40'988	52'377	48'498	51'706
Legname per uso interno	1'103	1'622	860	844	1'085	733	1'327	883	2'191	614
Legname d'opera	515	187	173	177	85	127	107	173	51	63
Legna da ardere	588	1'435	687	667	1'000	606	1'220	710	2'140	551
<b>Boschi privati</b>	<b>21'019</b>	<b>17'543</b>	<b>18'227</b>	<b>17'994</b>	<b>17'651</b>	<b>16'190</b>	<b>17'094</b>	<b>18'154</b>	<b>18'222</b>	<b>21'425</b>
Legname destinato alla vendita	8'203	5'734	6'194	7'838	6'021	6'473	7'362	6'509	7'270	8'396
Legname d'opera	55	0	0	0	0	400	0	108	1'323	40
Legna da ardere	8'148	5'734	6'194	7'838	6'021	6'073	7'362	6'401	5'947	8'356
Legname per uso interno	12'816	11'809	12'033	10'156	11'630	9'717	9'732	11'645	10'952	13'029
Legname d'opera	70	39	739	65	50	96	14	100	44	21
Legna da ardere	12'746	11'770	11'294	10'091	11'580	9'621	9'718	11'545	10'908	13'008
<b>Totale delle utilizz. (boschi pubbl. e boschi priv.)</b>	<b>72'454</b>	<b>64'407</b>	<b>65'605</b>	<b>74'729</b>	<b>79'638</b>	<b>67'107</b>	<b>78'024</b>	<b>98'095</b>	<b>87'727</b>	<b>91'813</b>

Fonte: Divisione dell'ambiente, Sezione forestale (Banca dati statistica tab. n. 1103 e 1204)

### 6.T36 Produzione legnosa in mc, utilizzazione proveniente dai boschi ticinesi, dal 2007



Fonte: Divisione dell'ambiente, Sezione forestale (Banca dati statistica tab. n. 1103 e 1204)

### 6.T37 Ripartizione della produzione nei diversi assortimenti legnosi, dal 2006

	2006	2007	2008	2009	2010	2011	2012	2013	2014	2015	2016
	mc	mc	mc	mc	mc	mc	mc	mc	mc	mc	mc
<b>Legname d'opera</b>	<b>16'343</b>	<b>22'693</b>	<b>17'286</b>	<b>18'590</b>	<b>19'139</b>	<b>19'351</b>	<b>13'898</b>	<b>18'736</b>	<b>27'062</b>	<b>20'234</b>	<b>18'192</b>
Resinoso	12'766	22'364	16'813	17'614	18'332	19'077	13'454	18'411	26'562	19'055	17'939
Frondifero	3'577	329	473	976	807	274	444	325	500	1'179	253
<b>Legna da ardere</b>	<b>52'014</b>	<b>49'761</b>	<b>47'121</b>	<b>47'015</b>	<b>55'590</b>	<b>60'288</b>	<b>53'209</b>	<b>59'288</b>	<b>71'033</b>	<b>67'493</b>	<b>73'621</b>
Resinoso	9'535	8'510	5'844	8'003	10'317	10'728	8'783	13'520	25'026	18'328	14'985
Frondifero	42'479	41'251	41'277	39'012	45'273	49'560	44'426	45'768	46'007	49'165	58'636
<b>Totale</b>	<b>68'357</b>	<b>72'454</b>	<b>64'407</b>	<b>65'605</b>	<b>74'729</b>	<b>79'639</b>	<b>67'107</b>	<b>78'024</b>	<b>98'095</b>	<b>87'727</b>	<b>91'813</b>

Fonte: Divisione dell'ambiente, Sezione forestale (Banca dati statistica tab. n. 1103 e 1204)

### 6.T38 Legname venduto e risultato finanziario dei tagli eseguiti nel bosco pubblico, dal 2009

	2009	2010	2011	2012	2013	2014	2015	2016
<b>Legname venduto mc</b>								
Opera	17'678	18'897	19'216	36'858	18'615	26'681	18'816	18'068
Ardere	28'840	36'994	41'686	13'335	40'988	52'377	48'498	51'706
<b>Totale</b>	<b>46'518</b>	<b>55'891</b>	<b>60'902</b>	<b>50'193</b>	<b>59'603</b>	<b>79'058</b>	<b>67'314</b>	<b>69'774</b>
<b>Ricavo vendita legname CHF</b>	<b>2'308.252</b>	<b>2'432'835</b>	<b>2'423'912</b>	<b>1'791'851</b>	<b>2'371'875</b>	<b>3'092'521</b>	<b>2'378'739</b>	<b>2'376'482</b>
<b>Costi CHF</b>	<b>5'822'241</b>	<b>6'725'623</b>	<b>7'809'375</b>	<b>7'506'938</b>	<b>9'935'789</b>	<b>13'673'904</b>	<b>10'881'396</b>	<b>9'456'585</b>
<b>Perdita (-)/Guadagno(+) CHF</b>	<b>3'513'989</b>	<b>4'292'788</b>	<b>5'385'463</b>	<b>5'715'087</b>	<b>7'563'914</b>	<b>10'581'383</b>	<b>-8'502'657</b>	<b>7'080'103</b>

Fonte: Divisione dell'ambiente, Sezione forestale (Banca dati statistica tab. n. 1104)

### 6.T39 Produzione legnosa: utilizzazioni provenienti dai boschi ticinesi, nel 2016

	Vendita								Uso proprio					Utilizzi totali
	Opera resinoso	Opera frondifero	Ardere resinoso	Ardere frondifero	Ardere altro	Industria resinoso	Industria frondifero	Totale	Opera resinoso	Opera frondifero	Ardere resinoso	Ardere frondifero	Totale	
	mc	mc	mc	mc	mc	mc	mc	mc	mc	mc	mc	mc	mc	mc
Boschi pubblici	16'768	247	14'464	37'242	0	1053	0	69'774	63	0	35	516	614	70'388
Boschi privati	40	0	104	8'252	0	0	0	8'396	15	6	382	12'626	13'029	21'425
<b>Totale</b>	<b>16'808</b>	<b>247</b>	<b>14'568</b>	<b>45'494</b>	<b>0</b>	<b>1'053</b>	<b>0</b>	<b>78'170</b>	<b>78</b>	<b>6</b>	<b>417</b>	<b>13'142</b>	<b>13'643</b>	<b>91'813</b>

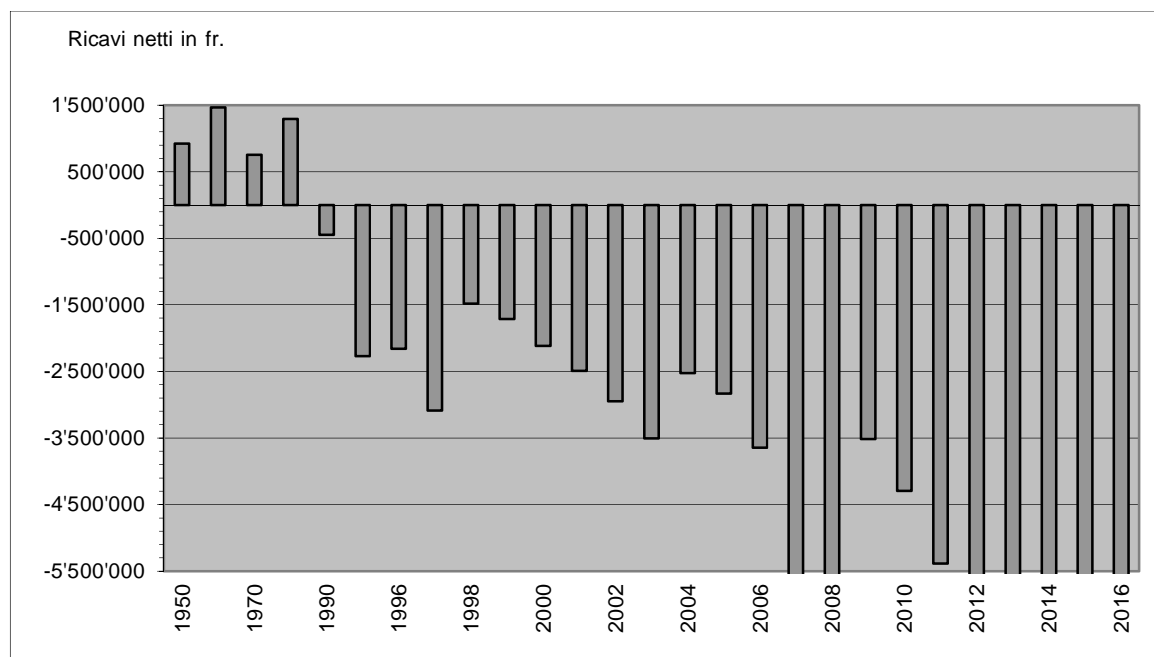
Fonte: Divisione dell'ambiente, Sezione forestale (Banca dati statistica tab. n. 1103 e 1204)

### 6.T40 Legname venduto nei boschi pubblici e ricavo dalla vendita, dal 1950

	Legna da ardere	Legna da opera	Ricavo lordo	Ricavo netto
	mc	mc	CHF	CHF
1950	246'551	33'044	2'066'520	923'252
1955	194'916	34'777	2'905'975	1'992'603
1960	147'926	21'558	4'948'423	1'466'426
1965	84'152	13'552	1'971'892	717'146
1970	22'568	18'033	2'000'893	754'194
1975	22'376	22'593	3'127'975	691'869
1980	28'766	20'445	3'609'030	1'292'048
1985	10'332	11'079	2'550'925	225'975
1990	4'507	8'785	1'146'706	-446'190
1991	9'965	10'741	1'707'926	-1'301'749
1992	15'163	22'184	3'278'507	-852'037
1993	15'402	17'058	2'320'884	-835'849
1994	14'545	18'284	2'635'731	-1'359'564
1995	17'591	21'083	2'491'835	-2'272'665
1996	18'615	24'691	2'533'439	-2'161'787
1997	19'232	39'108	3'459'324	-3'087'333
1998	18'289	27'071	2'990'091	-1'484'093
1999	12'790	26'024	2'400'666	-1'711'972
2000	15'732	11'508	1'274'508	-2'118'731
2001	10'002	18'488	1'274'295	-2'490'222
2002	13'720	19'999	1'637'504	-2'949'157
2003	24'038	13'664	2'010'916	-3'506'271
2004	20'026	9'716	1'622'172	-2'524'746
2005	21'873	14'579	1'961'116	-2'834'796
2006	33'037	15'460	2'509'810	-3'644'267
2007	50'332	28'279	3'454'092	-1'970'904
2008	28'182	17'060	6'048'839	-2'764'198
2009	28'840	17'678	2'308'252	-3'513'989
2010	36'994	18'897	2'432'835	-4'292'788
2011	41'686	19'216	2'423'912	-5'385'463
2012	36'909	13'275	1'791'851	-5'715'087
2013	40'988	18'615	2'371'875	-7'563'914
2014	52'377	26'681	3'092'521	-10'581'383
2015	48'498	18'816	2'378'739	-8'502'657
<b>2016</b>	<b>69'774</b>	<b>18'068</b>	<b>2'376'482</b>	<b>-7'080'103</b>

Fonte: Divisione dell'ambiente, Sezione forestale (Banca dati statistica tab. n. 1103 e 1104)

### 6.T41 Legname venduto nei boschi pubblici e ricavo dalla vendita, dal 1950



Fonte: Divisione dell'ambiente, Sezione forestale (Banca dati statistica tab. n. 1103 e 1204)

### 6.T42 Frequenza e estensione degli incendi di bosco, dal 2001

	N. incendi	Bosco	Pascolo e improduttivo	Totale	Media per incendio
		ha	ha	ha	ha
2001	32	34.92	49.95	84.87	2.65
2002	35	396	166	562	16.06
2003	83	143.57	118.9	262.47	3.16
2004	31	14.3	3.85	18.15	0.59
2005	26	17.96	10.18	28.14	1.08
2006	22	87.77	24.02	111.79	5.08
2007	37	192.74	86.28	279.02	7.54
2008	17	12.74	27.51	40.25	2.37
2009	12	33.98	0.10	34.08	2.84
2010	26	8.14	1.22	9.36	0.36
2011	21	13.24	63.26	76.5	3.64
2012	19	16.31	10.76	27.07	1.42
2013	19	24.10	2.50	26.60	1.40
2014	18	37.10	2.50	39.60	2.20
2015	36	25.25	5.60	30.85	0.86
<b>2016</b>	<b>23</b>	<b>138.70</b>	<b>196.50</b>	<b>335.20</b>	<b>14.60</b>

Fonte: Divisione dell'ambiente, Sezione forestale (Banca dati incendi)

**6.T43 Numero incendi di bosco secondo la causa, dal 2001**

	Ignota	Fulmine	Dolo/ piromania	Negligenza	Militari	FFS	Corto circuito	Altro	Tot. inc.
2001	5	1	7	14	-	-	1	4	32
2002	7	1	9	17	-	-	-	1	35
2003	26	24	4	29	-	-	-	-	83
2004	5	5	1	14	-	-	1	5	31
2005	8	3	2	12	-	-	-	1	26
2006	5	9	1	4	-	1	-	2	22
2007	13	-	3	18	-	-	1	2	37
2008	6	2	2	5	1	-	1	-	17
2009	1	1	5	4	-	-	-	1	12
2010	9	6	3	7	-	1	-	-	26
2011	5	2	2	8	1	-	1	2	21
2012	4	3	3	7	0	0	0	2	19
2013	3	6	1	6	0	0	1	2	19
2014	9	0	2	5	0	0	2	0	18
2015	12	5	4	12	0	0	1	2	36
<b>2016</b>	<b>4</b>	<b>0</b>	<b>4</b>	<b>12</b>	<b>3</b>	<b>0</b>	<b>0</b>	<b>0</b>	<b>23</b>

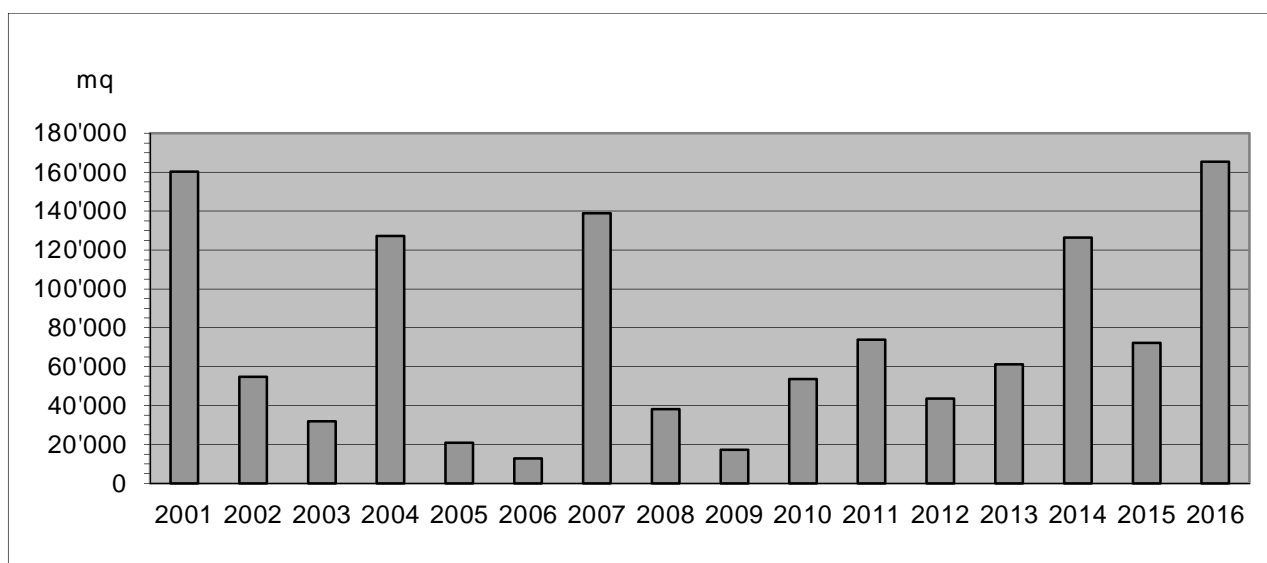
Fonte: Divisione dell'ambiente, Sezione forestale (Banca dati incendi)

**6.T44 Dissodamenti concessi secondo lo scopo, dal 2001**

	Scopo principale					Tipo di dissodamento		Totale
	Edilizia	Discariche e cave	Strade e posteggi	Agricoltura	Diversi	Definitivo	Temporaneo	
	mq	mq	mq	mq	mq	mq	mq	mq
2001	30'868	115'894	3'012	-	10'509	n.c.	n.c.	160'283
2002	7'465	33'160	2'791	7'540	3'774	n.c.	n.c.	54'730
2003	6'920	1'400	522	3'724	19'348	n.c.	n.c.	31'913
2004	184	116'282	1'257	1'080	8'471	n.c.	n.c.	127'274
2005	2'911	9'600	1'917	4'547	1'908	n.c.	n.c.	20'883
2006	9'814	-	1'465	-	1'568	9'315	3'532	12'847
2007	2'460	120'940	2'481	2'296	10'696	12'503	126'370	138'873
2008	1'929	16'002	9'831	5'052	5'261	13'846	24'229	38'075
2009	9'884	-	4'352	572	2.348	8.941	8.215	17.156
2010	16'346	30'933	1'873	4'387	0	18'356	35'183	53'539
2011	15'565	-	9'808	42'371	6.056	22'568	51'232	73'800
2012	11'898	14'352	877	4'713	3'826	23'035	20'524	43'559
2013	32'484	3'142	18'540	6'711	300	33'363	27'814	61'177
2014	43'061	76'761	1'671	3'293	1'581	52'204	74'163	126'367
2015	61'716	3'910	3'111	354	2'997	48'764	23'324	72'088
<b>2016</b>	<b>18'604</b>	<b>113'076</b>	<b>406</b>	<b>23'000</b>	<b>10'271</b>	<b>107'768</b>	<b>57'589</b>	<b>165'357</b>

Fonte: Divisione dell'ambiente, Sezione forestale (Banca dati dissodamenti)

### 6.T45 Totale dissodamenti concessi, dal 2001



Fonte: Divisione dell'ambiente, Sezione forestale (Banca dati dissodamenti)

### 6.T46 Spostamento dei ghiacciai, dal 2011

	Superficie in km2	Avanzamento (+)    Arretramento (-)					Arretramento totale
		2012 (m)	2013 (m)	2014 (m)	2015 (m)	2016 (m)	
Basodino	2.30	-10.60	Non misurato (neve)	-9.00	-25.40	-10.00	<b>-55.00</b>
Cavagnoli	1.40	-10.70	Non misurato (neve)	nuova base <sup>1</sup>	-13.00	-10.00	<b>-23.00</b>
Corno	0.30	-3.80	0.00	-16.40	-15.80	-4.00	<b>-39.80</b>
Valleggia	0.60	-6.00	Non misurato (neve)	-6.00	-5.30	-9.50	<b>-26.80</b>
Crosolina (Campo Tencia)	0.30	-4.90	Non misurato (neve)	-2.00	-2.00	0.00	<b>17.90</b>
Bresciana (Adula)	0.80	Non misurato (neve)	Non misurato (neve)	-30.70	Non misurato (neve)	-9.00	<b>-39.70</b>
Vadrecc di Camadra	0.15	-4.00	Non misurato (neve)	Non misurato	Non misurato (neve)	Non misurato	

<sup>1</sup> Nel 2014 è stato cambiato il punto di misurazione in quanto un'importante superficie di ghiaccio è staccata dal corpo principale del ghiacciaio e non è più alimentata. Di conseguenza, il fronte del ghiacciaio è stato spostato di circa 860 metri in direzione (ovest)-sud-ovest

Fonte: Divisione dell'ambiente, Sezione forestale (Banca dati ghiacciai)

### 6.T47 Formazione professionale nel settore forestale: confronto tra la situazione del 1980 e quella degli anni 2013-2016

Anno	1980			2013			2014			2015			2016		
	Stat o	Priv. 1	Total e	Stat o	Priv. 1	Total e	Stat o	Priv. 1	Total e	Stat o	Priv. 1	Total e	Stat o	Priv. 1	Total e
Aziende di tirocinio	4	1	5	2	33	35	2	36	38	2	36	38	2	38	40
Maestri di tirocinio	4	1	5	7	30	37	7	31	38	6	31	37	6	34	40
Istruttori e docenti	6	–	6	9	33	42	9	33	42	10	34	44	10	34	44
Periti di esame	10	5	15	18	13	31	18	12	30	17	13	30	18	20	38
Apprendisti	4	1	5	8	76	84	6	84	90	6	90	96	3	98	101
Ispettori del tirocinio	1	1	2	1	1	2	2	0	2	1	1	2	1	1	2

<sup>1</sup> Aziende di tirocinio non statali (ditte forestali, aziende patriziali, aziende comunali, aziende regionali).

Fonte: Divisione dell'ambiente, Sezione forestale (Banca dati formazione professionale)

### 6.T48 Corsi professionali di formazione, aggiornamento e perfezionamento nel settore forestale: confronto tra la situazione del 1980 e quella del 2014-2016

Anno	1980		2014			2015			2016		
	Numero	Giornate corso	Numero	Giornate corso	Parteci- panti	Numero	Giornate corso	Parteci- panti	Numero	Giornate corso	Parteci- panti
Corsi di formazione <sup>1</sup>	1	10	11	80	207	13	93	227	12	94	234
Corsi di aggiornamento e di perfezionamento <sup>2</sup>	–	–	30	129	232	26	152	289	33	124	246
<b>Totale</b>	<b>1</b>	<b>10</b>	<b>41</b>	<b>209</b>	<b>439</b>	<b>39</b>	<b>245</b>	<b>516</b>	<b>45</b>	<b>218</b>	<b>480</b>

<sup>1</sup> Destinatari apprendisti selvicoltori.

<sup>2</sup> Destinatari operai forestali, selvicoltori, forestali, ing. forestali, operai di professioni affini, PC, operai cantonali, maestri di tirocinio, periti, docenti SPAI, istruttori WVS

Fonte: Divisione dell'ambiente, Sezione forestale (Banca dati formazione professionale)

### 6.T49 Vivaio forestale Lattecaldo- Morbio superiore, nel 2016

Vendita piantine	Fronifero	Resinoso	Arbusti	Fruttiferi	No. Piantine	Ricavo CHF
Piantagione in bosco	5'523	6'036	4'700	180	16'439	88'159
Vendita a privati	5'986	1'354	8'137	572	16'049	121'577
<b>Totale</b>	<b>11'509</b>	<b>7'390</b>	<b>12'837</b>	<b>752</b>	<b>32'488</b>	<b>209'737</b>

Fonte: Divisione dell'ambiente, Sezione forestale (Banca dati statistica tab. n. 1111)



### 6.T50 Ripartizione dei sussidi cantonali e federali per lavori forestali, per categoria di lavoro e circondario, dal 2000

	Selvicoltura (411)		Strade e migliorie stradali (421)		Premunizioni e rimboschimenti (431)		Danni alle foreste (413)		Diversi compreso (412/414/432)		Volume di lavoro con- suntivato
	S. Cant.	S. Fed.	S. Cant.	S. Fed.	S. Cant.	S. Fed.	S. Cant.	S. Fed.	S. Cant.	S. Fed.	
2000	989'415	1'563'502	2'424'350	2'667'450	4'162'813	7'856'544	272'078	367'274	523'218	280'000	23'794'532
2001	1'572'708	2'477'136	2'128'396	2'298'004	3'339'187	6'669'429	431'314	595'965	584'788	305'450	24'619'897
2002	1'045'244	1'782'327	1'864'079	2'096'787	3'440'984	6'353'123	394'667	404'796	575'167	309'010	22'258'211
2003	1'118'694	1'781'705	2'851'699	2'924'267	3'586'360	7'008'973	957'867	944'754	639'976	409'196	27'869'694
2004	1'066'471	1'534'186	1'451'877	1'362'514	3'170'835	5'652'512	629'716	561'779	821'937	610'680	23'952'385
2005	1'106'702	1'528'033	1'240'230	964'527	2'281'084	4'776'908	748'828	753'978	575'353	821'125	19'449'970
2006	2'101'326	1'780'517	1'353'025	1'270'659	2'964'644	5'674'775	725'960	804'036	1'014'206	1'109'000	24'322'762
2007	1'064'188	1'156'182	2'201'755	1'908'998	3'481'921	4'415'748	838'232	778'654	849'000	1'244'840	30'449'681 <sup>1</sup>
2008	1'284'608	1'629'829	848'866	918'380	2'448'221	3'849'340	694'946	593'916	584'060	331'896	17'795'290
2009	1'929'664	2'348'747	1'078'485	1'064'745	3'095'990	4'860'078	890'679	789'950	195'710	128'045	21'877'791
2010	2'221'834	2'138'461	2'016'127	1'153'390	1'732'519	3'206'675	665'999	538'789	1'190'743	696'067	21'281'890
2011	2'432'539	2'717'119	1'944'536	1'189'729	2'216'838	2'943'494	597'314	462'351	604'188	941'791	23'428'766
2012	2'285'224	2'674'298	1'272'293	1'138'897	1'048'830	2'112'412	609'839	379'878	427'479	261'018	17'879'991
2013	2'741'290	3'149'317	1'356'263	1'744'953	2'886'375	4'589'351	1'077'109	678'172	531'083	1'029'682	28'298'788
2014	2'917'426	2'767'345	986'425	1'506'649	2'170'901	2'975'076	1'730'065	1'494'046	602'576	396'161	24'568'063
2015	4'344'406	3'912'049	2'123'533	2'836'888	3'459'314	4'782'228	918'731	874'756	1'031'070	932'144	36'041'268
2016	2'861'369	2'133'551	1'223'818	1'515'471	1'171'942	2'355'483	1'043'710	1'096'652	787'252	585'950	21'599'541

<sup>1</sup>Di cui 6 mio anticipati nel 2007, per lavori eseguiti nel 2008.

Fonte: Divisione dell'ambiente, Sezione forestale (Banca dati statistica tab. n. 1106-TI, 1106-CH)

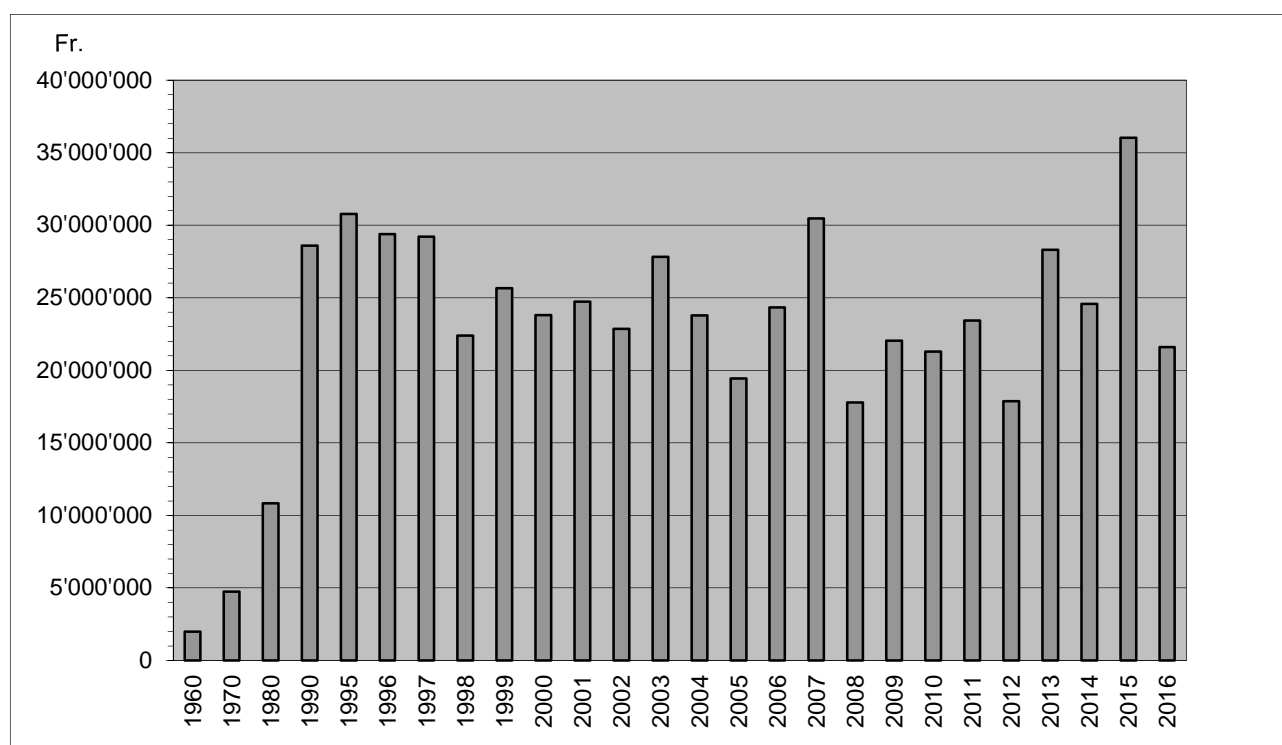
## 6.T51 Lavori forestali eseguiti con contributi cantonali e federali, dal 1985

	Opere	Bosco coltivato	Selvicoltura	Strade forestali	Premunizioni e rimboscimenti	Lavori diversi	Totale
			(411)	(421)	(431)	(412/413/414/432)	
		ha	CHF	CHF	CHF	CHF	CHF
1985	64	166.0	1'142'453	3'650'108	2'223'471	488'132	7'504'164
1990	94	326.8	2'726'531	9'126'043	12'869'948	3'868'219	28'590'741
1995	218	472.5	6'983'265	9'452'723	12'643'323	1'698'739	30'778'050
1996	201	291.7	8'305'670	7'742'594	12'615'586	716'667	29'380'517
1997	188	488.1	7'467'775	7'361'438	11'943'277	2'431'602	29'204'092
1998	174	293.1	5'640'653	4'592'193	10'316'502	1'851'279	22'400'627
1999	167	382.0	6'808'720	9'897'035	10'279'351	1'400'322	28'385'428
2000	338	549.0	3'963'009	5'361'276	11'790'118	2'680'129	23'794'532
2001	382	312.0	6'415'050	3'921'497	12'492'303	1'895'728	24'724'578
2002	342	425.0	4'847'725	3'862'740	12'147'586	2'004'471	22'862'522
2003	448	591.0	4'226'878	7'609'328	12'487'729	3'497'906	27'821'841
2004	383	553.0	4'629'189	4'159'918	11'853'246	3'147'412	23'789'765
2005	376	458.0	3'738'641	3'397'922	8'393'848	3'919'559	19'449'970
2006	215	2950.0	4'690'024	4'009'326	11'012'769	4'610'643	24'322'762
2007	215	2595.0	3'939'210	7'176'862	13'712'793	5'620'816	30'449'681 <sup>1</sup>
2008	203	2649.0	4'806'599	2'663'178	7'489'725	2'835'788	17'795'290
2009	226	3'449.0	6'348'223	3'549'012	8'790'778	3'341'411	22'029'424
2010	224	1756.0	6'686'140	5'079'242	5'595'650	3'920'859	21'281'891
2011	277	4186.0	7'748'482	5'035'691	7'197'927	3'446'666	23'428'766
2012	194	1167.0	7'016'469	3'982'040	4'996'777	1'884'705	17'879'991
2013	409	905.2	7'945'575	4'890'715	11'005'920	4'456'578	28'298'788
2014	371	1287.0	8'054'661	3'710'946	7'200'558	5'601'898	24'568'063
2015	278	958.0	11'832'643	8'295'813	11'037'429	4'875'383	36'041'268
<b>2016</b>	<b>267</b>	<b>637.0</b>	<b>7'446'520</b>	<b>4'698'008</b>	<b>5'112'870</b>	<b>4'342'143</b>	<b>21'599'541</b>

<sup>1</sup>Di cui 6 mio anticipati nel 2007, per lavori eseguiti nel 2008.

Fonte: Divisione dell'ambiente, Sezione forestale (Banca dati statistica tab. n. 1106-TI, 1106-CH)

### 6.T52 Lavori forestali eseguiti con contributi cantonali e federali, dal 1960



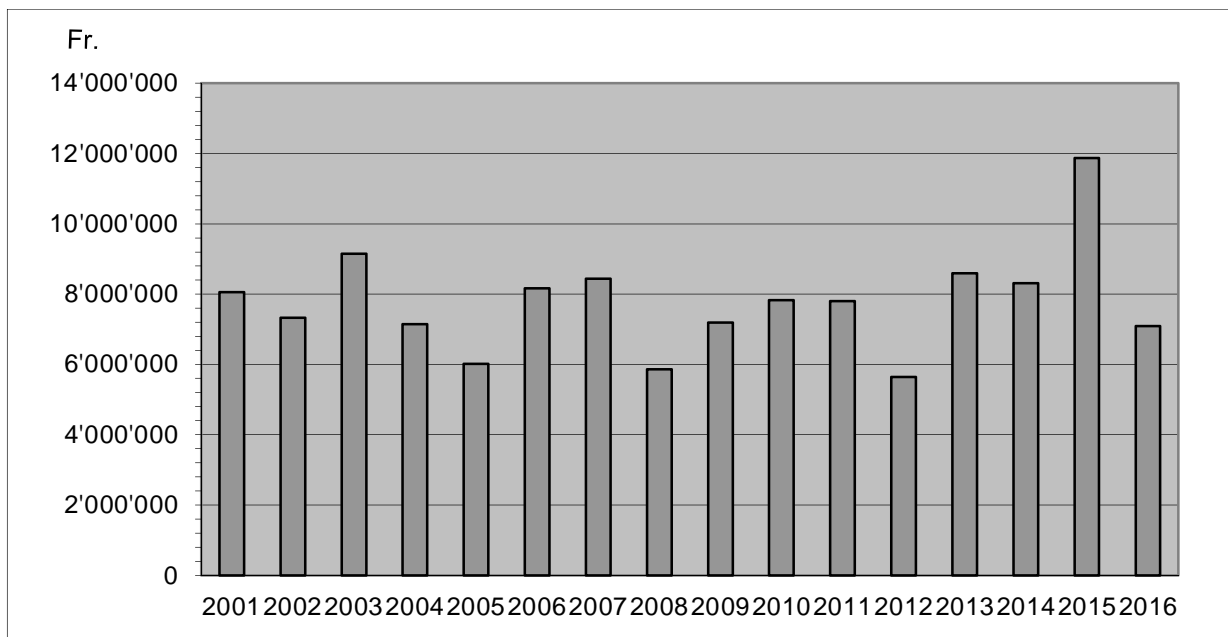
Fonte: Divisione dell'ambiente, Sezione forestale (Banca dati statistica tab. n. 1106-TI, 1106-CH)

### 6.T53 Ripartizione dei sussidi cantonali e federali per categoria di lavoro, nel 2016

	Consuntivo		Sussidio TI		Sussidio CH	
	CHF		CHF	%	CHF	%
Premunizioni e rimboscimento (431)	5'112'870		1'171'942	23	2'355'483	46
Selvicoltura (411)	7'446'520		2'861'369	38	2'133'551	29
Strade e migliorie stradali (421)	4'698'008		1'223'818	26	1'515'471	32
Danni alle foreste (413)	2'911'095		1'043'710	36	1'096'652	38
Diversi (412, 414, 432)	1'431'048		787'252	55	585'950	41
<b>Totale</b>	<b>21'599'541</b>		<b>7'088'091</b>	<b>33</b>	<b>7'687'107</b>	<b>36</b>

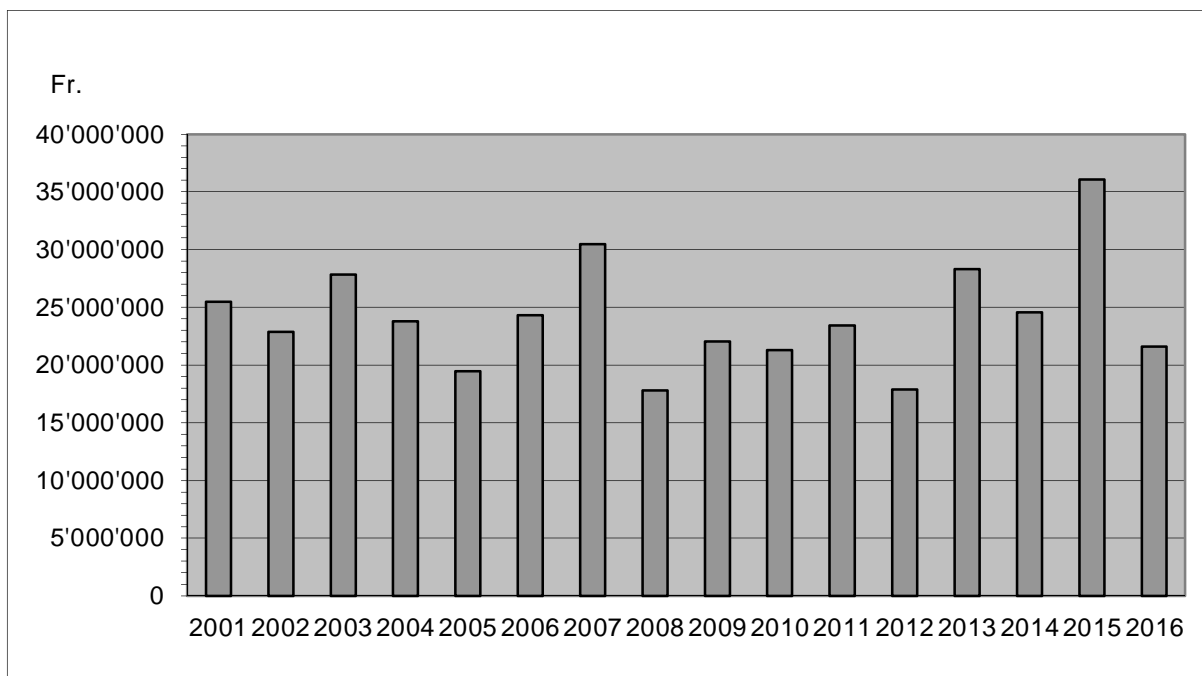
Fonte: Divisione dell'ambiente, Sezione forestale (Banca dati statistica tab. n. 1106-TI, 1106-CH)

### 6.T54 Ripartizione dei sussidi cantonali per lavori forestali, dal 2001



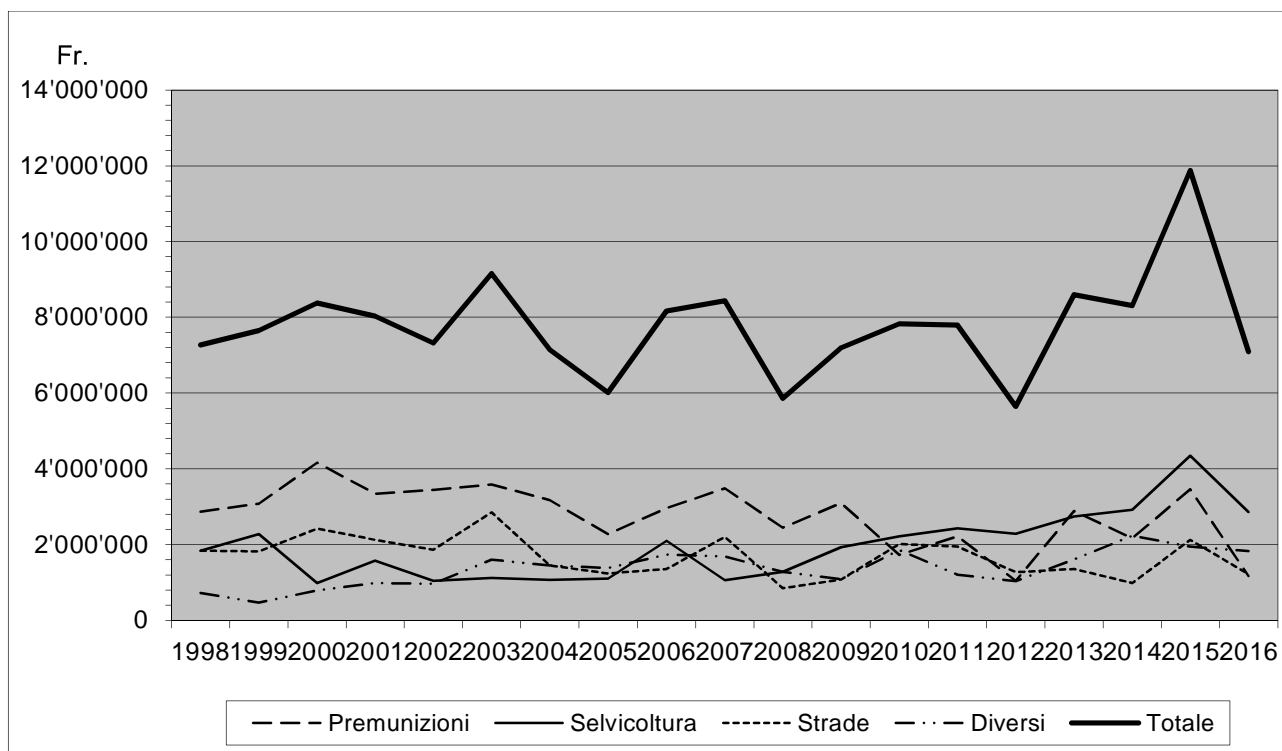
Fonte: Divisione dell'ambiente, Sezione forestale (Banca dati statistica tab. n. 1106-TI, 1106-CH)

### 6.T55 Evoluzione del volume complessivo dei lavori sussidiati in franchi nel settore forestale, dal 2001



Fonte: Divisione dell'ambiente, Sezione forestale (Banca dati statistica tab. n. 1106-TI, 1106-CH)

### 6.T56 Evoluzione degli investimenti in franchi (=sussidi cantonali) nel settore forestale per categoria di lavoro, dal 1998



Fonte: Divisione dell'ambiente, Sezione forestale (Banca dati statistica tab. n. 1107)

### 6.T57 Impianti a fune metallica, dal 2004

	Montaggi	Smontaggi	Impianti esistenti a fine anno	Impianti notificati all'UFAC
2004	... <sup>1</sup>	... <sup>1</sup>	... <sup>1</sup>	... <sup>1</sup>
2005	19	35	846	393
2006	27	31	842	402
2007	36	31	847	403
2008	25	41	831	396
2009	26	40	817	384
2010	21	17	821	389
2011	21	37	805	394
2012	24	37	792	392
2013	16	25	783	399
2014	20	25	778	395
2015	15	21	772	408
<b>2016</b>	19	24	<b>767</b>	394

<sup>1</sup>Nel 2005 è stata fatta una verifica sistematica di tutti gli impianti a fune metallica della SF e la banca dati è stata rivista e aggiornata.

Fonte: Divisione dell'ambiente, Sezione forestale (Banca dati impianti a fune metallica)