

2021



Relazione annuale

ALLEGATO

STATISTICO

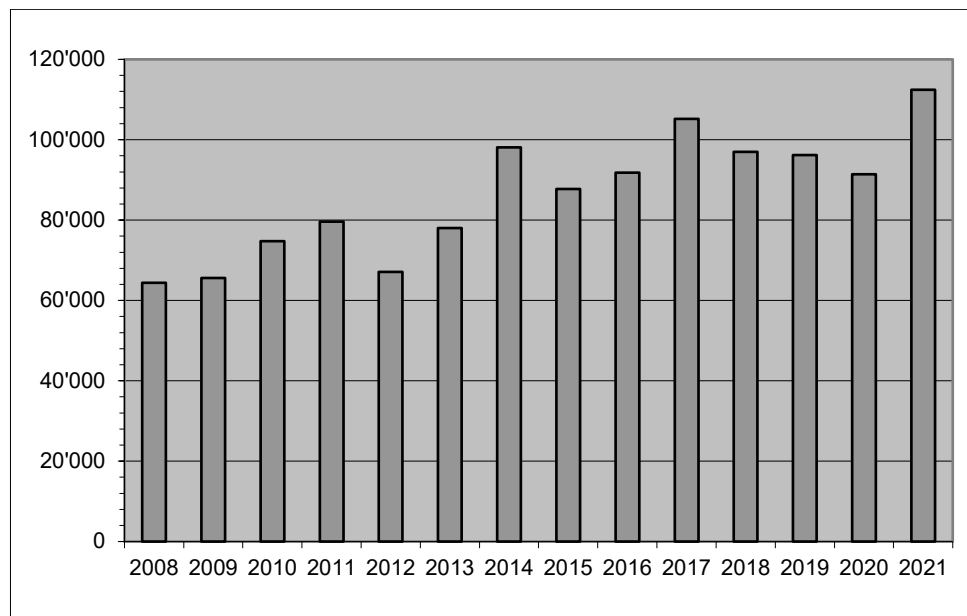
Bellinzona, maggio 2022

6.T32 Produzione legnosa in mc, utilizzazione proveniente dai boschi ticinesi, dal 2011

	2011	2012	2013	2014	2015	2016	2017	2018	2019	2020	2021
Boschi pubblici	61'987	50'917	60'930	79'941	69'505	70'388	86'092	79'289	79'449	72'703	94'185
Legname destinato alla vendita	60'902	50'184	59'603	79'058	67'314	69'774	85'631	72'519	79'054	72'177	93'881
Legname d'opera	19'216	13'275	18'615	26'681	18'816	18'068	34'737	20'262	17'215	14'292	22'345
Legna da ardere	41'686	36'909	40'988	52'377	48'498	51'706	50'894	52'257	61'839	57'885	71'536
Legname per uso interno	1'085	733	1'327	883	2'191	614	461	6'770	395	526	304
Legname d'opera	85	127	107	173	51	63	77	188	5	40	50
Legna da ardere	1'000	606	1'220	710	2'140	551	384	6'582	390	486	254
Boschi privati	17'651	16'190	17'094	18'154	18'222	21'425	19'063	17'672	16'767	18'678	18'253
Legname destinato alla vendita	6'021	6'473	7'362	6'509	7'270	8'396	7'970	8'261	8'942	8'870	9'705
Legname d'opera	0	400	0	108	1'323	40	115	204	176	140	1
Legna da ardere	6'021	6'073	7'362	6'401	5'947	8'356	7'855	8'057	8'766	8'730	9'704
Legname per uso interno	11'630	9'717	9'732	11'645	10'952	13'029	11'093	9'411	7'825	9'808	8'548
Legname d'opera	50	96	14	100	44	21	94	35	36	85	694
Legna da ardere	11'580	9'621	9'718	11'545	10'908	13'008	10'999	9'376	7'789	9'723	7'854
Totale delle utilizz. (boschi pubbl. e boschi priv.)	79'638	67'107	78'024	98'095	87'727	91'813	105'155	96'961	96'216	91'381	112'438

Fonte: Divisione dell'ambiente, Sezione forestale (Banca dati statistica tab. n. 1103 e 1204)

6.T33 Produzione legnosa in mc, utilizzazione proveniente dai boschi ticinesi, dal 2008



Fonte: Divisione dell'ambiente, Sezione forestale (Banca dati statistica tab. n. 1103 e 1204)

6.T34 Ripartizione della produzione nei diversi assortimenti legnosi, dal 2010

	2010	2011	2012	2013	2014	2015	2016	2017	2018	2019	2020	2021
	mc	mc	mc	mc	mc	mc	mc	mc	mc	mc	mc	mc
Legname d'opera	19'139	19'351	13'898	18'736	27'062	20'234	18'192	35'023	20'689	17'432	14'557	23'090
Resinoso	18'332	19'077	13'454	18'411	26'562	19'055	17'939	34'290	20'374	17'077	14'029	21'820
Frondifero	807	274	444	325	500	1'179	253	733	315	355	528	1'270
Legna da ardere	55'590	60'288	53'209	59'288	71'033	67'493	73'621	70'132	76'272	78'784	76'824	89'348
Resinoso	10'317	10'728	8'783	13'520	25'026	18'328	14'985	18'316	15'133	16'185	18'623	18'547
Frondifero	45'273	49'560	44'426	45'768	46'007	49'165	58'636	51'816	61'139	62'599	58'201	70'801
Totale	74'729	79'639	67'107	78'024	98'095	87'727	91'813	105'155	96'961	96'216	91'381	112'438

Fonte: Divisione dell'ambiente, Sezione forestale (Banca dati statistica tab. n. 1103 e 1204)

6.T35 Legname venduto e risultato finanziario dei tagli eseguiti nel bosco pubblico, dal 2014

	2014	2015	2016	2017	2018	2019	2020	2021
Legname venduto mc								
Opera	26'681	18'816	18'068	34'737	20'262	17'115	14'292	22'345
Ardere	52'377	48'498	51'706	50'894	52'257	61'725	57'885	71'536
Totale	79'058	67'314	69'774	85'631	72'519	78'840	72'177	93'881
Ricavo vendita legname CHF	3'092'521	2'378'739	2'376'482	3'388'961	2'608'529	2'431'887	2'021'572	3'374'517
Costi CHF	13'673'904	10'881'396	9'456'585	14'723'910	13'249'389	12'273'922	10'710'613	17'849'633
Perdita (-)/Guadagno(+) CHF	10'581'383	-8'502'657	-7'080'103	11'334'949	10'640'860	-9'842'035	-8'689'041	14'475'116

Fonte: Divisione dell'ambiente, Sezione forestale (Banca dati statistica tab. n. 1104)

6.T36 Produzione legnosa: utilizzazioni provenienti dai boschi ticinesi, nel 2021

	Vendita								Uso proprio					Utilizzi totali
	Opera resinoso	Opera frondifero	Ardere resinoso	Ardere frondifero	Arde e altro	Industria resinoso	Industria frondifero	Totale	Opera resinoso	Opera frondifero	Ardere resinoso	Ardere frondifero	Totale	
	mc	mc	mc	mc	mc	mc	mc	mc	mc	mc	mc	mc	mc	mc
Boschi pubblici	20'489	377	18'006	53'530	0	1281	198	93'881	50	0	138	116	304	94'185
Boschi privati	0	0	0	1	217	9487	0	9'705	0	694	186	7'668	8'548	18'253
Totale	20'489	377	18'006	53'531	217	10'768	198	103'586	50	694	324	7'784	8'852	112'438

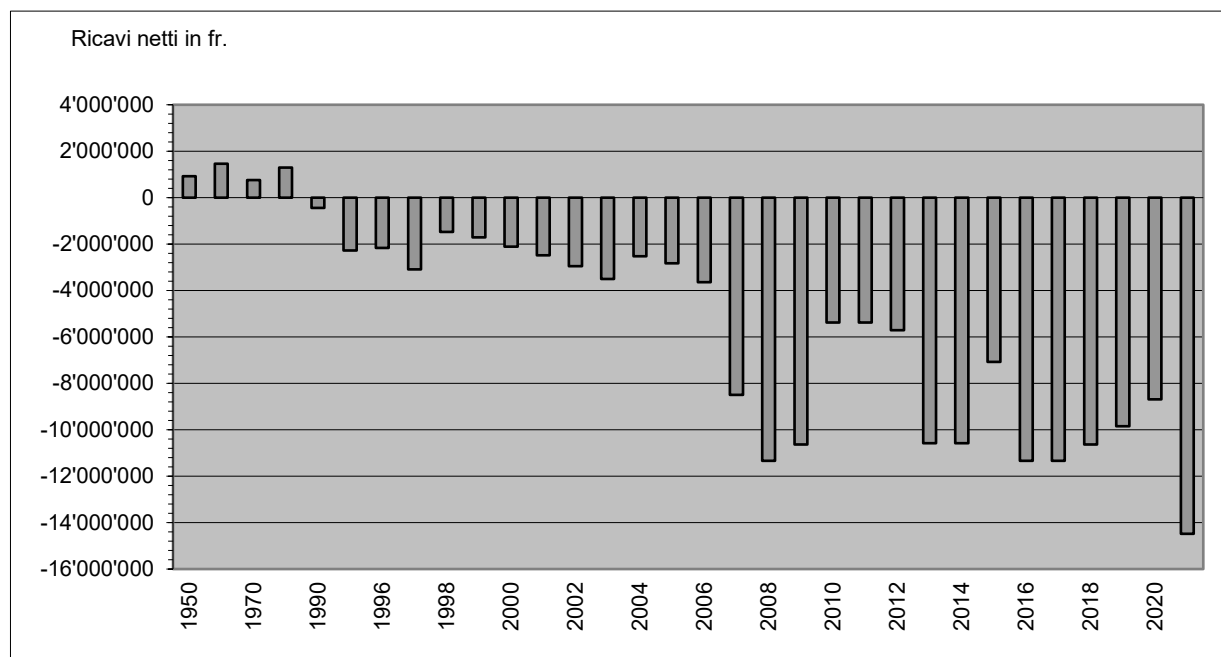
Fonte: Divisione dell'ambiente, Sezione forestale (Banca dati statistica tab. n. 1103 e 1204)

6.T37 Legname venduto nei boschi pubblici e ricavo dalla vendita, dal 1950

	Legna da ardere mc	Legna da opera mc	Ricavo lordo CHF	Ricavo netto CHF
1950	246'551	33'044	2'066'520	923'252
1955	194'916	34'777	2'905'975	1'992'603
1960	147'926	21'558	4'948'423	1'466'426
1965	84'152	13'552	1'971'892	717'146
1970	22'568	18'033	2'000'893	754'194
1975	22'376	22'593	3'127'975	691'869
1980	28'766	20'445	3'609'030	1'292'048
1985	10'332	11'079	2'550'925	225'975
1990	4'507	8'785	1'146'706	-446'190
1991	9'965	10'741	1'707'926	-1'301'749
1992	15'163	22'184	3'278'507	-852'037
1993	15'402	17'058	2'320'884	-835'849
1994	14'545	18'284	2'635'731	-1'359'564
1995	17'591	21'083	2'491'835	-2'272'665
1996	18'615	24'691	2'533'439	-2'161'787
1997	19'232	39'108	3'459'324	-3'087'333
1998	18'289	27'071	2'990'091	-1'484'093
1999	12'790	26'024	2'400'666	-1'711'972
2000	15'732	11'508	1'274'508	-2'118'731
2001	10'002	18'488	1'274'295	-2'490'222
2002	13'720	19'999	1'637'504	-2'949'157
2003	24'038	13'664	2'010'916	-3'506'271
2004	20'026	9'716	1'622'172	-2'524'746
2005	21'873	14'579	1'961'116	-2'834'796
2006	33'037	15'460	2'509'810	-3'644'267
2007	50'332	28'279	3'454'092	-1'970'904
2008	28'182	17'060	6'048'839	-2'764'198
2009	28'840	17'678	2'308'252	-3'513'989
2010	36'994	18'897	2'432'835	-4'292'788
2011	41'686	19'216	2'423'912	-5'385'463
2012	36'909	13'275	1'791'851	-5'715'087
2013	40'988	18'615	2'371'875	-7'563'914
2014	52'377	26'681	3'092'521	-10'581'383
2015	48'498	18'816	2'378'739	-8'502'657
2016	69'774	18'068	2'376'482	-7'080'103
2017	50'894	34'737	3'388'961	-11'334'949
2018	55'215	17'304	2'608'529	-10'640'860
2019	61'725	17'115	2'431'887	-9'842'035
2020	57'885	14'292	2'021'572	-8'689'041
2021	71'536	22'345	3'374'517	-14'475'116

Fonte: Divisione dell'ambiente, Sezione forestale (Banca dati statistica tab. n. 1103 e 1104)

6.T38 Legname venduto nei boschi pubblici e ricavo dalla vendita dal 1950



Fonte: Divisione dell'ambiente, Sezione forestale (Banca dati statistica tab. n. 1103 e 1204)

6.T39 Frequenza e estensione degli incendi di bosco, dal 2001

	N. incendi	Bosco ha	Pascolo e improduttivo ha	Totale ha	Media per incendio ha
2001	32	34.92	49.95	84.87	2.65
2002	35	396	166	562	16.06
2003	83	143.57	118.9	262.47	3.16
2004	31	14.3	3.85	18.15	0.59
2005	26	17.96	10.18	28.14	1.08
2006	22	87.77	24.02	111.79	5.08
2007	37	192.74	86.28	279.02	7.54
2008	17	12.74	27.51	40.25	2.37
2009	12	33.98	0.10	34.08	2.84
2010	26	8.14	1.22	9.36	0.36
2011	21	13.24	63.26	76.5	3.64
2012	19	16.31	10.76	27.07	1.42
2013	19	24.10	2.50	26.60	1.40
2014	18	37.10	2.50	39.60	2.20
2015	36	25.25	5.60	30.85	0.86
2016	23	138.70	196.50	335.20	14.60
2017	38	96.40	27.85	124.25	3.27
2018	20	48.50	36.25	84.75	4.24
2019	33	12.42	10.59	23.01	0.70
2020	31	5.84	29.81	35.65	1.15
2021	32	21.04	7.56	28.60	0.89

Fonte: Divisione dell'ambiente, Sezione forestale (Banca dati incendi)

6.T40 Numero incendi di bosco secondo la causa, dal 2001

	Ignota	Fulmine	Dolo/ piromania	Negligenza	Militari	FFS	Corto circuito	Altro	Tot. inc.
2001	5	1	7	14	-	-	1	4	32
2002	7	1	9	17	-	-	-	1	35
2003	26	24	4	29	-	-	-	-	83
2004	5	5	1	14	-	-	1	5	31
2005	8	3	2	12	-	-	-	1	26
2006	5	9	1	4	-	1	-	2	22
2007	13	-	3	18	-	-	1	2	37
2008	6	2	2	5	1	-	1	-	17
2009	1	1	5	4	-	-	-	1	12
2010	9	6	3	7	-	1	-	-	26
2011	5	2	2	8	1	-	1	2	21
2012	4	3	3	7	0	0	0	2	19
2013	3	6	1	6	0	0	1	2	19
2014	9	0	2	5	0	0	2	0	18
2015	12	5	4	12	0	0	1	2	36
2016	4	0	4	12	3	0	0	0	23
2017	7	4	7	16	1	0	2	1	38
2018	2	10	1	3	1	1	0	2	20
2019	6	3	5	15	1	0	1	2	33
2020	3	6	3	17	2	0	0	0	31
2021	7	2	5	14	3	0	0	1	32

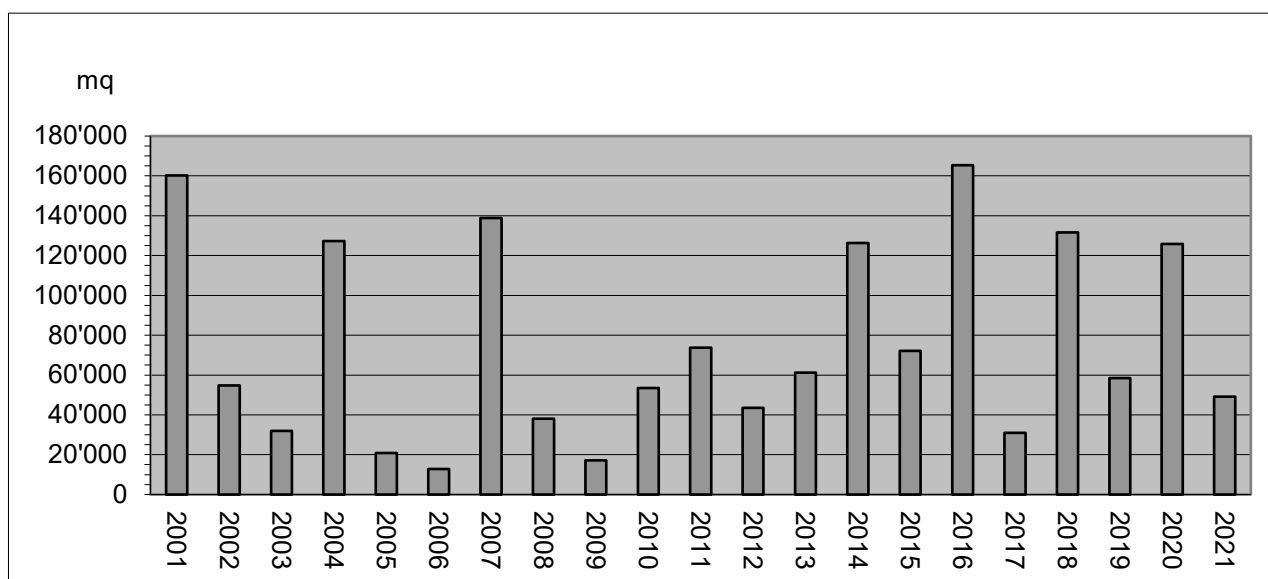
Fonte: Divisione dell'ambiente, Sezione forestale (Banca dati incendi)

6.T41 Dissodamenti concessi secondo lo scopo, dal 2001

	Scopo principale					Tipo di dissodamento		Totale
	Edilizia	Discariche e cave	Strade e posteggi	Agricoltura	Diversi	Definitivo	Temporaneo	
	mq	mq	mq	mq	mq	mq	mq	mq
2001	30'868	115'894	3'012	-	10'509	n.c.	n.c.	160'283
2002	7'465	33'160	2'791	7'540	3'774	n.c.	n.c.	54'730
2003	6'920	1'400	522	3'724	19'348	n.c.	n.c.	31'913
2004	184	116'282	1'257	1'080	8'471	n.c.	n.c.	127'274
2005	2'911	9'600	1'917	4'547	1'908	n.c.	n.c.	20'883
2006	9'814	-	1'465	-	1'568	9'315	3'532	12'847
2007	2'460	120'940	2'481	2'296	10'696	12'503	126'370	138'873
2008	1'929	16'002	9'831	5'052	5'261	13'846	24'229	38'075
2009	9'884	-	4'352	572	2.348	8.941	8.215	17.156
2010	16'346	30'933	1'873	4'387	0	18'356	35'183	53'539
2011	15'565	-	9'808	42'371	6.056	22'568	51'232	73'800
2012	11'898	14'352	877	4'713	3'826	23'035	20'524	43'559
2013	32'484	3'142	18'540	6'711	300	33'363	27'814	61'177
2014	43'061	76'761	1'671	3'293	1'581	52'204	74'163	126'367
2015	61'716	3'910	3'111	354	2'997	48'764	23'324	72'088
2016	18'604	113'076	406	23	10'271	107'768	57'589	165'357
2017	10'805	8'364	1'592	8'993	1'248	12'345	18'657	31'002
2018	93'437	0	6'624	2'190	29'413	64'428	67'236	131'664
2019	9'720	0	30'374	4'983	13'295	16'571	41'901	58'472
2020	7'203	51'497	50'619	15'139	1'296	51'454	74'300	125'754
2021	13'597	1'368	16'285	3'963	13'962	16'634	32'541	49'175

Fonte: Divisione dell'ambiente, Sezione forestale (Banca dati dissodamenti)

6.T42 Totale dissodamenti concessi, dal 2001



Fonte: Divisione dell'ambiente, Sezione forestale (Banca dati dissodamenti)

6.T43 Spostamento dei ghiacciai, dal 2017 al 2021

	Superficie in km2	Avanzamento (+) Arretramento (-)					Arretramento totale
		2017 (m)	2018 (m)	2019 (m)	2020 (m)	2021 (m)	
Basodino	2.30	-6.00	-10.00	-5.70	-1.50	-9.20	-32.40
Cavagnoli	1.40	-14.00	-12.50	-10.80	-17.00	-16.00	-70.30
Corno	0.30	-11.00	-2.00	-2.6	-6.00	-1.00	-22.60
Valleggia	0.60	-17.00	-12.20	-8.4	-15.00	-7.00	-59.60
Crosolina (Campo Tencia)	0.30	-5.50	-3.00	-0.1	Non misurato	Non misurato	-8.60
Bresciana (Adula)	0.80	-19.00	-3.00	-2.3	-11.00	-2.00	-37.30
Vadrecc di Camadra	0.15	Non misurato	Non misurato	Non misurato	Non misurato	Non misurato	

Fonte: Divisione dell'ambiente, Sezione forestale (Banca dati ghiacciai)

6.T44 Formazione professionale nel settore forestale: confronto tra la situazione del 1980 e quella degli anni 2018-2021

Anno	1980			2018			2019			2020			2021		
	Stato	Priv. ¹	Totale	Stato	Priv. ¹	Totale	Stato	Priv. ¹	Totale	Stato	Priv. ¹	Totale	Stato	Priv. ¹	Totale
Aziende di tirocinio	4	1	5	1	44	45	1	47	48	1	49	50	1	49	50
Maestri di tirocinio	4	1	5	2	41	43	4	43	47	5	65	70	5	65	70
Istruttori e docenti	6	-	6	9	40	49	9	40	49	9	40	49	9	40	49
Periti di esame	10	5	15	18	20	38	18	20	38	18	23	41	18	23	41
Apprendisti	4	1	5	2	96	98	0	97	97	1	110	111	1	113	114
Ispettori del tirocinio	1	1	2	1	1	2	1	1	2	1	1	2	1	1	2

¹Aziende di tirocinio non statali (ditte forestali, aziende patriziali, aziende comunali, aziende regionali).

Fonte: Divisione dell'ambiente, Sezione forestale (Banca dati formazione professionale)

6.T45 Corsi professionali di formazione, aggiornamento e perfezionamento nel settore forestale: confronto tra la situazione del 1980 e quella del 2019-2021

Anno	1980		2019			2020			2021		
	Numero	Giornate corso	Numero	Giornate corso	Partecipanti	Numero	Giornate corso	Partecipanti	Numero	Giornate corso	Partecipanti
Corsi di formazione ¹	1	10	15	126	268	12	78	165	23	174	320
Corsi di aggiornamento e di perfezionamento ²	–	–	29	156	347	12	115	157	14	150	258
Totale	1	10	44	282	615	24	193	322	37	324	578

¹ Destinatari apprendisti selvicoltori.

² Destinatari operai forestali, selvicoltori, forestali, ing. forestali, operai di professioni affini, PC, operai cantonali, maestri di tirocinio, periti, docenti SPAI, istruttori WVS

Fonte: Divisione dell'ambiente, Sezione forestale (Banca dati formazione professionale)

6.T46 Vivaio forestale Lattecaldo- Morbio superiore, nel 2021

Vendita piantine	Frondifero	Resinoso	Arbusti	Fruttiferi	No. Piantine	Ricavo CHF
Piantagione in bosco	3635	5872	6998	194	16699	104'114.90
Vendita a privati	4093	542	9640	1736	16011	141'249.75
Totale	7728	6415	16638	1930	32710	245'364.65

Fonte: Divisione dell'ambiente, Sezione forestale (Banca dati statistica tab. n. 1111)

6.T47 Ripartizione dei sussidi cantonali e federali per lavori forestali, per categoria di lavoro e circondario, dal 2000

	Selvicoltura (411)		Strade e migliorie stradali (421)		Premunizioni e rimboschimenti (431)		Danni alle foreste (413)		Diversi compreso (412/414/432)		Volume di lavoro con- suntivato
	S. Cant.	S. Fed.	S. Cant.	S. Fed.	S. Cant.	S. Fed.	S. Cant.	S. Fed.	S. Cant.	S. Fed.	
2000	989'415	1'563'502	2'424'350	2'667'450	4'162'813	7'856'544	272'078	367'274	523'218	280'000	23'794'532
2001	1'572'708	2'477'136	2'128'396	2'298'004	3'339'187	6'669'429	431'314	595'965	584'788	305'450	24'619'897
2002	1'045'244	1'782'327	1'864'079	2'096'787	3'440'984	6'353'123	394'667	404'796	575'167	309'010	22'258'211
2003	1'118'694	1'781'705	2'851'699	2'924'267	3'586'360	7'008'973	957'867	944'754	639'976	409'196	27'869'694
2004	1'066'471	1'534'186	1'451'877	1'362'514	3'170'835	5'652'512	629'716	561'779	821'937	610'680	23'952'385
2005	1'106'702	1'528'033	1'240'230	964'527	2'281'084	4'776'908	748'828	753'978	575'353	821'125	19'449'970
2006	2'101'326	1'780'517	1'353'025	1'270'659	2'964'644	5'674'775	725'960	804'036	1'014'206	1'109'000	24'322'762
2007	1'064'188	1'156'182	2'201'755	1'908'998	3'481'921	4'415'748	838'232	778'654	849'000	1'244'840	30'449'681 ¹
2008	1'284'608	1'629'829	848'866	918'380	2'448'221	3'849'340	694'946	593'916	584'060	331'896	17'795'290
2009	1'929'664	2'348'747	1'078'485	1'064'745	3'095'990	4'860'078	890'679	789'950	195'710	128'045	21'877'791
2010	2'221'834	2'138'461	2'016'127	1'153'390	1'732'519	3'206'675	665'999	538'789	1'190'743	696'067	21'281'890
2011	2'432'539	2'717'119	1'944'536	1'189'729	2'216'838	2'943'494	597'314	462'351	604'188	941'791	23'428'766
2012	2'285'224	2'674'298	1'272'293	1'138'897	1'048'830	2'112'412	609'839	379'878	427'479	261'018	17'879'991
2013	2'741'290	3'149'317	1'356'263	1'744'953	2'886'375	4'589'351	1'077'109	678'172	531'083	1'029'682	28'298'788
2014	2'917'426	2'767'345	986'425	1'506'649	2'170'901	2'975'076	1'730'065	1'494'046	602'576	396'161	24'568'063
2015	4'344'406	3'912'049	2'123'533	2'836'888	3'459'314	4'782'228	918'731	874'756	1'031'070	932'144	36'041'268
2016	2'861'369	2'133'551	1'223'818	1'515'471	1'171'942	2'355'483	1'043'710	1'096'652	787'252	585'950	21'599'541
2017	3'541'041	1'972'554	1'193'991	1'661'140	1'437'486	3'210'619	3'216'484	2'225'017	692'920	1'089'845	27'686'423
2018	4'389'594	2'652'181	675'637	797'775	1'270'129	2'549'085	2'097'872	1'487'905	843'492	1'082'788	24'743'761
2019	7'181'052	3'681'369	1'084'419	1'297'214	3'158'972	4'876'159	1'734'676	1'533'050	1'221'502	729'191	36'403'070
2020	4'253'071	2'13'079	1'661'016	2'476'507	2'364'999	3'012'111	1'534'837	1'423'763	1'818'947	4'224'946	35'907'561
2021	6'161'281	2'980'456	1'160'117	1'553'821	1'793'450	5'660'615	2'295'246	1'950'848	1'413'601	910'459	38'876'291

¹Di cui 6 mio anticipati nel 2007, per lavori eseguiti nel 2008.

Fonte: Divisione dell'ambiente, Sezione forestale (Banca dati statistica tab. n. 1106-TI, 1106-CH)

6.T48 Lavori forestali eseguiti con contributi cantonali e federali, dal 1995

	Opere	Bosco coltivato	Selvicoltura	Strade forestali	Premunizioni e rimboschimenti	Lavori diversi	Totale
			(411)	(421)	(431)	(412/413/414/432)	
		ha	CHF	CHF	CHF	CHF	CHF
1995	218	472.5	6'983'265	9'452'723	12'643'323	1'698'739	30'778'050
1996	201	291.7	8'305'670	7'742'594	12'615'586	716'667	29'380'517
1997	188	488.1	7'467'775	7'361'438	11'943'277	2'431'602	29'204'092
1998	174	293.1	5'640'653	4'592'193	10'316'502	1'851'279	22'400'627
1999	167	382.0	6'808'720	9'897'035	10'279'351	1'400'322	28'385'428
2000	338	549.0	3'963'009	5'361'276	11'790'118	2'680'129	23'794'532
2001	382	312.0	6'415'050	3'921'497	12'492'303	1'895'728	24'724'578
2002	342	425.0	4'847'725	3'862'740	12'147'586	2'004'471	22'862'522
2003	448	591.0	4'226'878	7'609'328	12'487'729	3'497'906	27'821'841
2004	383	553.0	4'629'189	4'159'918	11'853'246	3'147'412	23'789'765
2005	376	458.0	3'738'641	3'397'922	8'393'848	3'919'559	19'449'970
2006	215	2950.0	4'690'024	4'009'326	11'012'769	4'610'643	24'322'762
2007	215	2595.0	3'939'210	7'176'862	13'712'793	5'620'816	30'449'681 ¹
2008	203	2649.0	4'806'599	2'663'178	7'489'725	2'835'788	17'795'290
2009	226	3'449.0	6'348'223	3'549'012	8'790'778	3'341'411	22'029'424
2010	224	1756.0	6'686'140	5'079'242	5'595'650	3'920'859	21'281'891
2011	277	4186.0	7'748'482	5'035'691	7'197'927	3'446'666	23'428'766
2012	194	1167.0	7'016'469	3'982'040	4'996'777	1'884'705	17'879'991
2013	409	905.2	7'945'575	4'890'715	11'005'920	4'456'578	28'298'788
2014	371	1287.0	8'054'661	3'710'946	7'200'558	5'601'898	24'568'063
2015	278	958.0	11'832'643	8'295'813	11'037'429	4'875'383	36'041'268
2016	267	637.0	7'446'520	4'698'008	5'112'870	4'342'143	21'599'541
2017	377	6960.0	8'299'611	4'971'908	5'244'135	9'170'769	27'686'423
2018	273	687.0	10'512'107	2'530'900	4'955'370	6'745'384	24'743'761
2019	454	1068.0	16'624'864	3'643'518	10'052'650	6'082'038	36'403'070
2020	278	1080.0	10'272'172	7'336'786	7'306'242	10'992'361	35'907'561
2021	283	1140.0	13'961'379	4'970'436	12'110'390	7'834'086	38'876'291

¹Di cui 6 mio anticipati nel 2007, per lavori eseguiti nel 2008.

Fonte: Divisione dell'ambiente, Sezione forestale (Banca dati statistica tab. n. 1106-TI, 1106-CH)

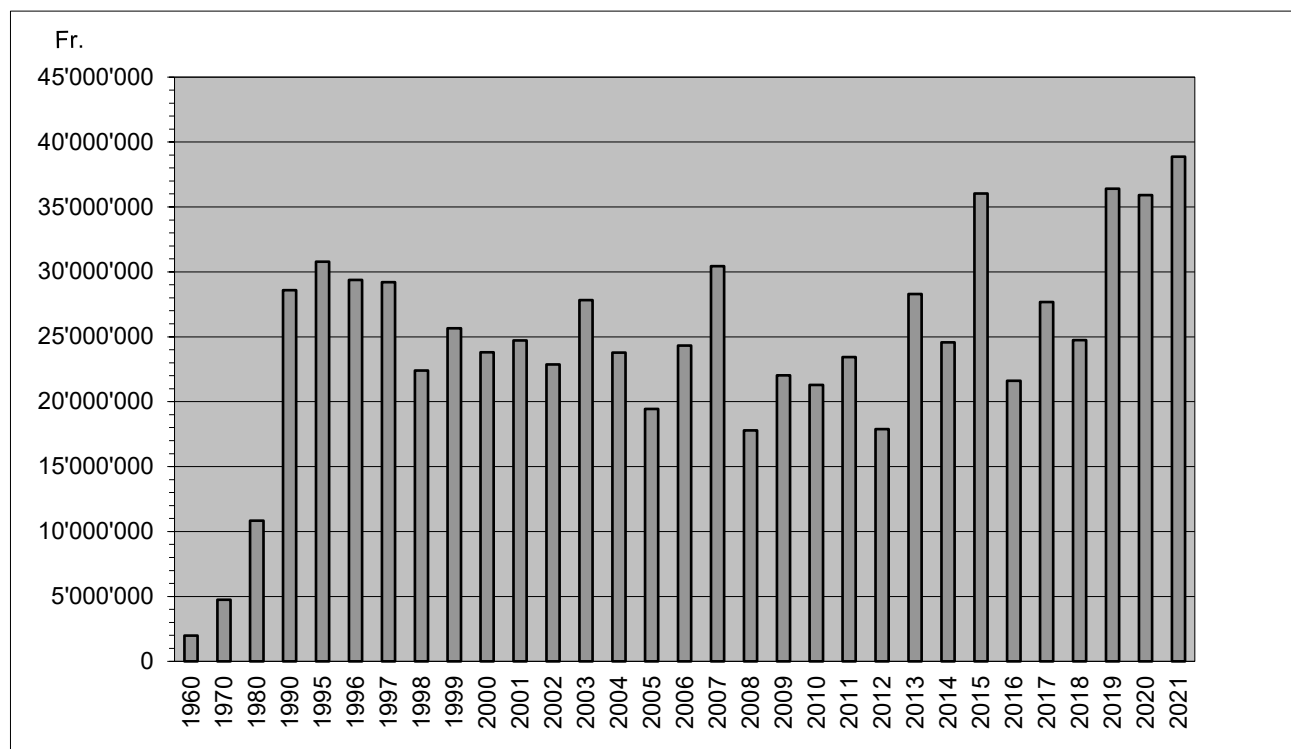
6.T48 Lavori forestali eseguiti con contributi cantonali e federali, dal 1995

	Opere	Bosco coltivato	Selvicoltura	Strade forestali	Premunizioni e rimboschimenti	Lavori diversi	Totale
			(411)	(421)	(431)	(412/413/414/432)	
		ha	CHF	CHF	CHF	CHF	CHF
1995	218	472.5	6'983'265	9'452'723	12'643'323	1'698'739	30'778'050
1996	201	291.7	8'305'670	7'742'594	12'615'586	716'667	29'380'517
1997	188	488.1	7'467'775	7'361'438	11'943'277	2'431'602	29'204'092
1998	174	293.1	5'640'653	4'592'193	10'316'502	1'851'279	22'400'627
1999	167	382.0	6'808'720	9'897'035	10'279'351	1'400'322	28'385'428
2000	338	549.0	3'963'009	5'361'276	11'790'118	2'680'129	23'794'532
2001	382	312.0	6'415'050	3'921'497	12'492'303	1'895'728	24'724'578
2002	342	425.0	4'847'725	3'862'740	12'147'586	2'004'471	22'862'522
2003	448	591.0	4'226'878	7'609'328	12'487'729	3'497'906	27'821'841
2004	383	553.0	4'629'189	4'159'918	11'853'246	3'147'412	23'789'765
2005	376	458.0	3'738'641	3'397'922	8'393'848	3'919'559	19'449'970
2006	215	2950.0	4'690'024	4'009'326	11'012'769	4'610'643	24'322'762
2007	215	2595.0	3'939'210	7'176'862	13'712'793	5'620'816	30'449'681 ¹
2008	203	2649.0	4'806'599	2'663'178	7'489'725	2'835'788	17'795'290
2009	226	3'449.0	6'348'223	3'549'012	8'790'778	3'341'411	22'029'424
2010	224	1756.0	6'686'140	5'079'242	5'595'650	3'920'859	21'281'891
2011	277	4186.0	7'748'482	5'035'691	7'197'927	3'446'666	23'428'766
2012	194	1167.0	7'016'469	3'982'040	4'996'777	1'884'705	17'879'991
2013	409	905.2	7'945'575	4'890'715	11'005'920	4'456'578	28'298'788
2014	371	1287.0	8'054'661	3'710'946	7'200'558	5'601'898	24'568'063
2015	278	958.0	11'832'643	8'295'813	11'037'429	4'875'383	36'041'268
2016	267	637.0	7'446'520	4'698'008	5'112'870	4'342'143	21'599'541
2017	377	6960.0	8'299'611	4'971'908	5'244'135	9'170'769	27'686'423
2018	273	687.0	10'512'107	2'530'900	4'955'370	6'745'384	24'743'761
2019	454	1068.0	16'624'864	3'643'518	10'052'650	6'082'038	36'403'070
2020	278	1080.0	10'272'172	7'336'786	7'306'242	10'992'361	35'907'561
2021	283	1140.0	13'961'379	4'970'436	12'110'390	7'834'086	38'876'291

¹Di cui 6 mio anticipati nel 2007, per lavori eseguiti nel 2008.

Fonte: Divisione dell'ambiente, Sezione forestale (Banca dati statistica tab. n. 1106-TI, 1106-CH)

6.T49 Lavori forestali eseguiti con contributi cantonali e federali, dal 1960



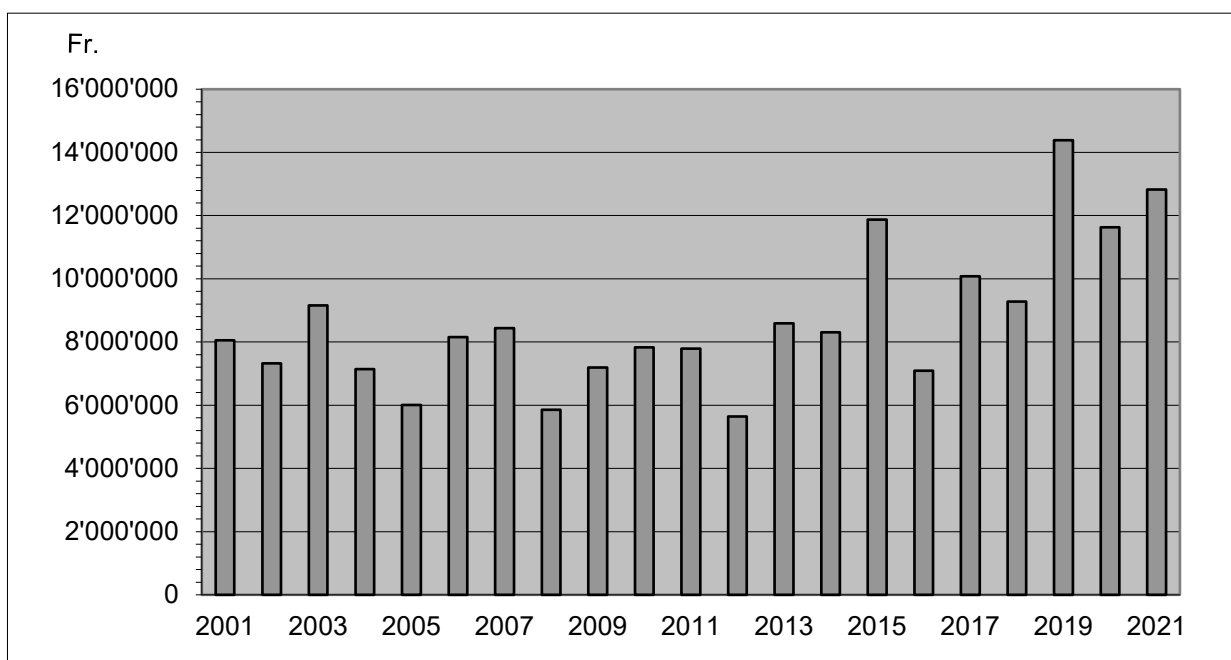
Fonte: Divisione dell'ambiente, Sezione forestale (Banca dati statistica tab. n. 1106-TI, 1106-CH)

6.T50 Ripartizione dei sussidi cantonali e federali per categoria di lavoro, nel 2021

	Consuntivo	Sussidio TI	Sussidio CH		
	CHF	CHF	%	CHF	%
Premunizioni e rimboscimento (431)	12'110'390	1'793'450	15	5'660'615	47
Selvicoltura (411)	13'961'379	6'161'281	44	2'980'456	21
Strade e migliorie stradali (421)	4'970'436	1'160'117	23	1'553'821	31
Danni alle foreste (413)	5'805'979	2'295'246	40	1'950'848	34
Diversi (412, 414, 432)	2'028'107	1'413'601	70	910'459	45
Totale	38'876'291	12'823'695	33	13'056'199	34

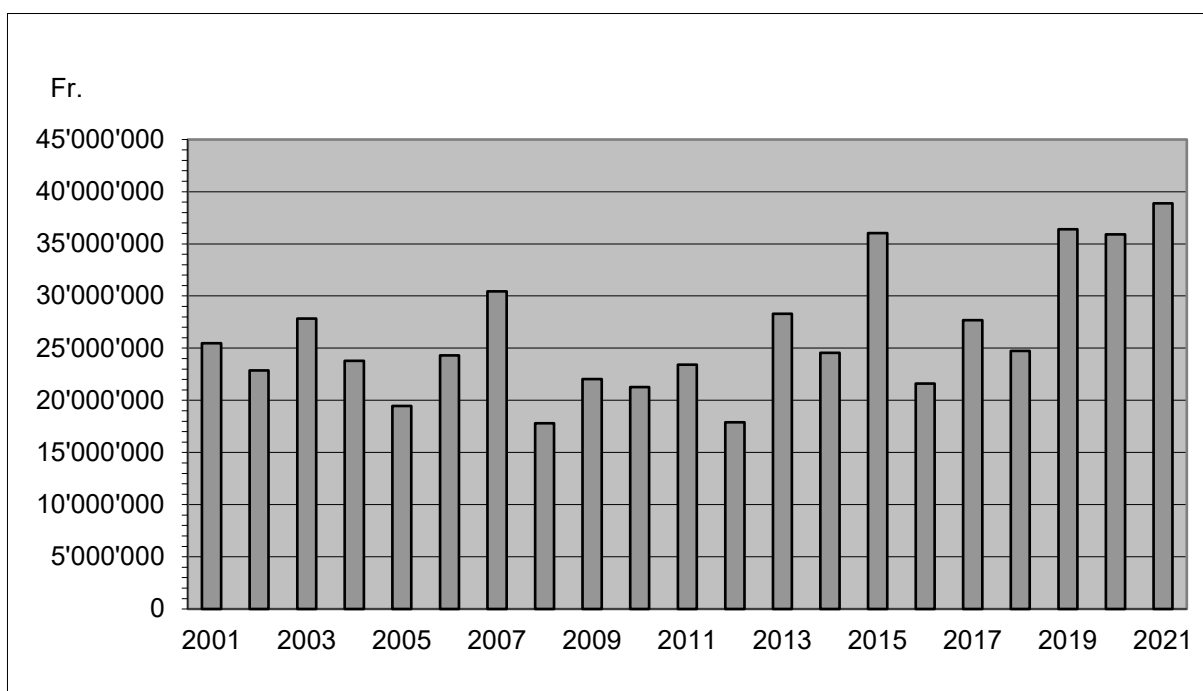
Fonte: Divisione dell'ambiente, Sezione forestale (Banca dati statistica tab. n. 1106-TI, 1106-CH)

6.T51 Ripartizione dei sussidi cantonali per lavori forestali, dal 2001



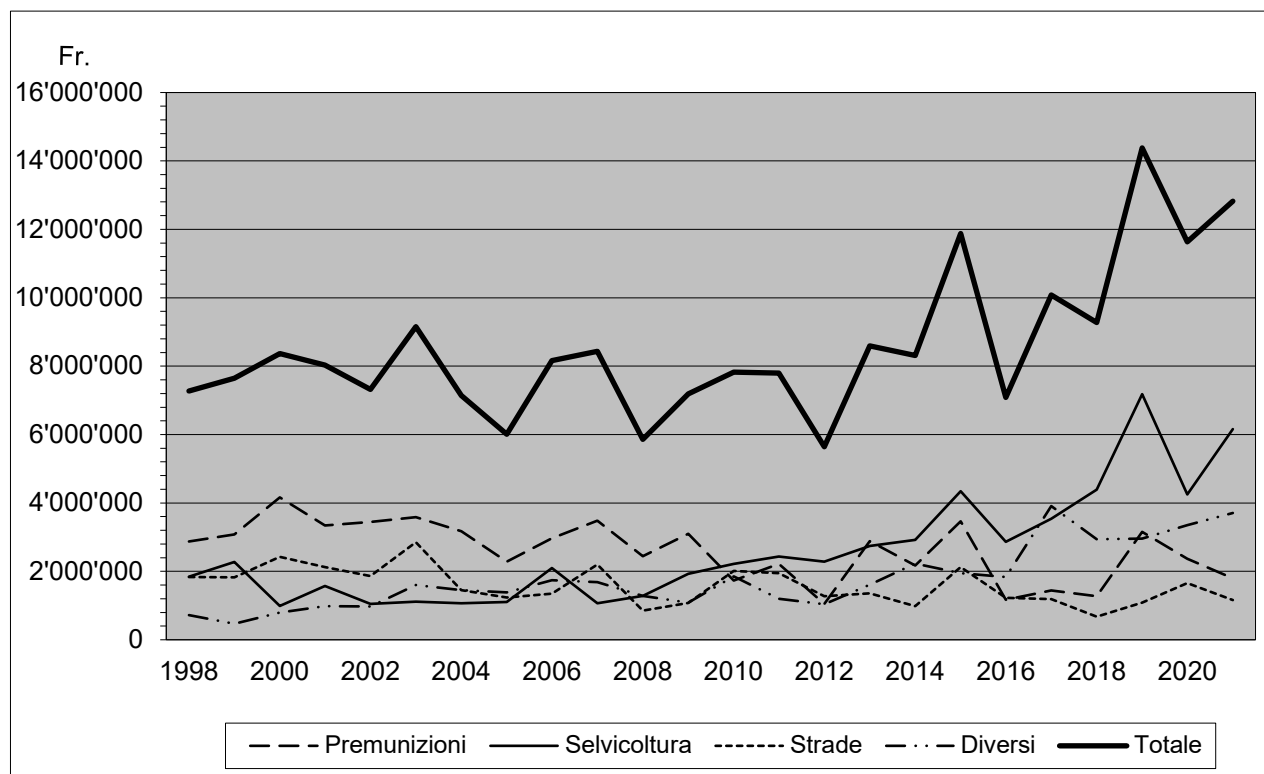
Fonte: Divisione dell'ambiente, Sezione forestale (Banca dati statistica tab. n. 1106-TI, 1106-CH)

6.T52 Evoluzione del volume complessivo dei lavori sussidiati in franchi nel settore forestale, dal 2001



Fonte: Divisione dell'ambiente, Sezione forestale (Banca dati statistica tab. n. 1106-TI, 1106-CH)

6.T53 Evoluzione degli investimenti in franchi (=sussidi cantonali) nel settore forestale per categoria di lavoro, dal 1998



Fonte: Divisione dell'ambiente, Sezione forestale (Banca dati statistica tab. n. 1107)

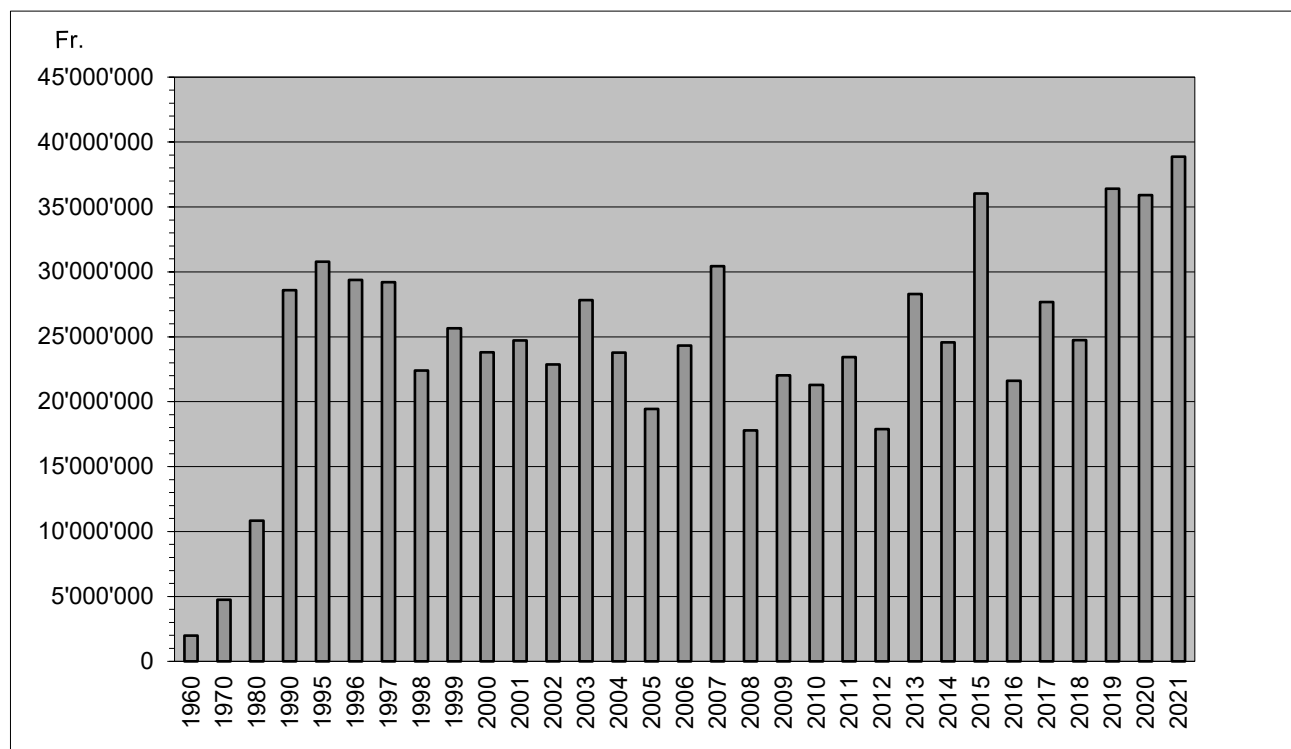
6.T54 Impianti a fune metallica, dal 2004

	Montaggi	Smontaggi	Impianti esistenti a fine anno	Impianti notificati all'UFAC
2004	... ¹	... ¹	... ¹	... ¹
2005	19	35	846	393
2006	27	31	842	402
2007	36	31	847	403
2008	25	41	831	396
2009	26	40	817	384
2010	21	17	821	389
2011	21	37	805	394
2012	24	37	792	392
2013	16	25	783	399
2014	20	25	778	395
2015	15	21	772	408
2016	19	24	767	394
2017	18	27	809	419
2018	24	14	790	391
2019	21	34	774	387
2020	22	14	782	385
2021	14	23	773	417

¹Nel 2005 è stata fatta una verifica sistematica di tutti gli impianti a fune metallica della SF e la banca dati è stata rivista e aggiornata.

Fonte: Divisione dell'ambiente, Sezione forestale (Banca dati impianti a fune metallica)

6.T49 Lavori forestali eseguiti con contributi cantonali e federali, dal 1960



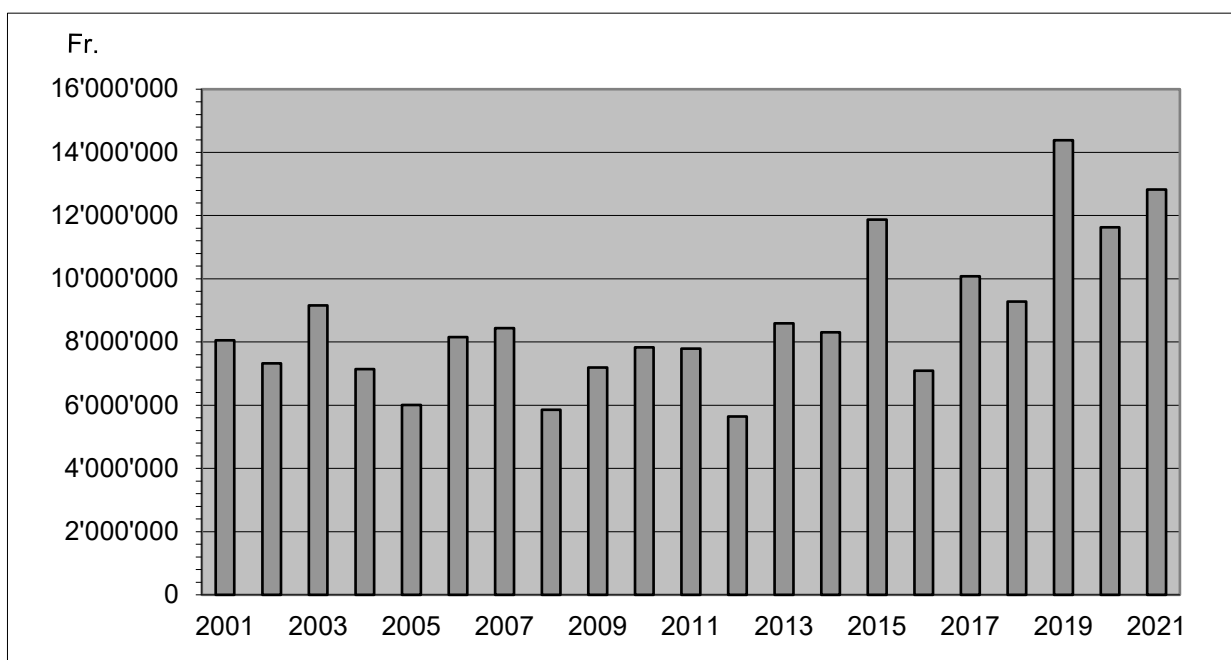
Fonte: Divisione dell'ambiente, Sezione forestale (Banca dati statistica tab. n. 1106-TI, 1106-CH)

6.T50 Ripartizione dei sussidi cantonali e federali per categoria di lavoro, nel 2021

	Consuntivo	Sussidio TI	Sussidio CH		
	CHF	CHF	%	CHF	%
Premunizioni e rimboscimento (431)	12'110'390	1'793'450	15	5'660'615	47
Selvicoltura (411)	13'961'379	6'161'281	44	2'980'456	21
Strade e migliorie stradali (421)	4'970'436	1'160'117	23	1'553'821	31
Danni alle foreste (413)	5'805'979	2'295'246	40	1'950'848	34
Diversi (412, 414, 432)	2'028'107	1'413'601	70	910'459	45
Totale	38'876'291	12'823'695	33	13'056'199	34

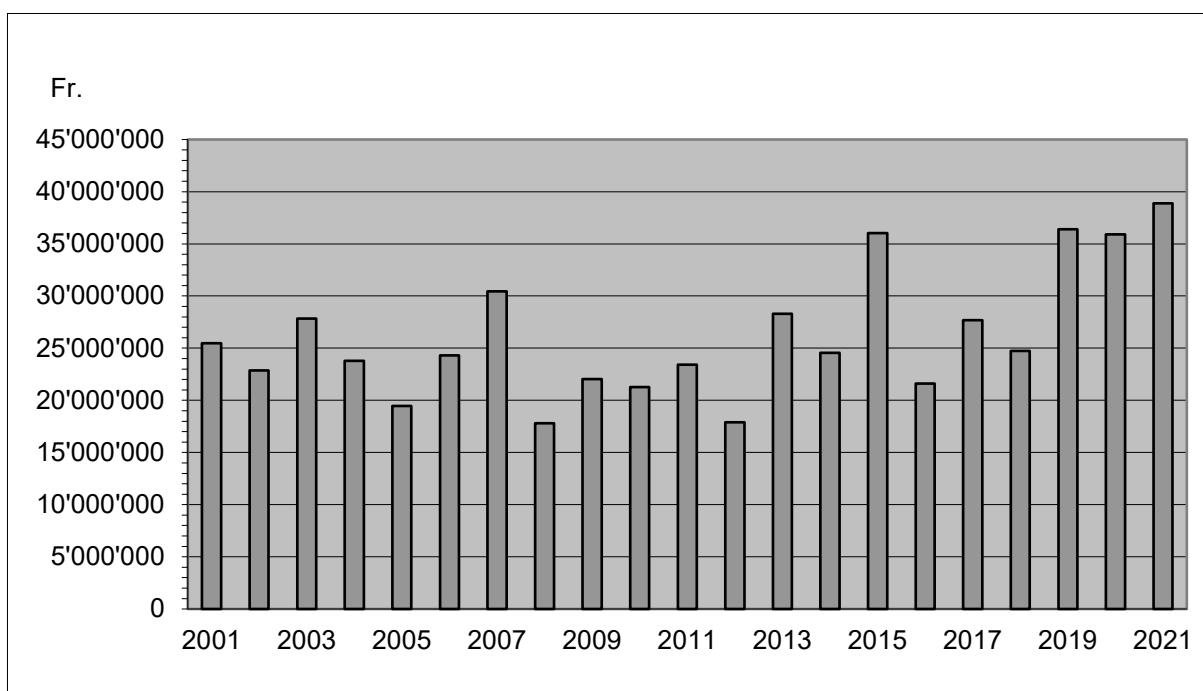
Fonte: Divisione dell'ambiente, Sezione forestale (Banca dati statistica tab. n. 1106-TI, 1106-CH)

6.T51 Ripartizione dei sussidi cantonali per lavori forestali, dal 2001



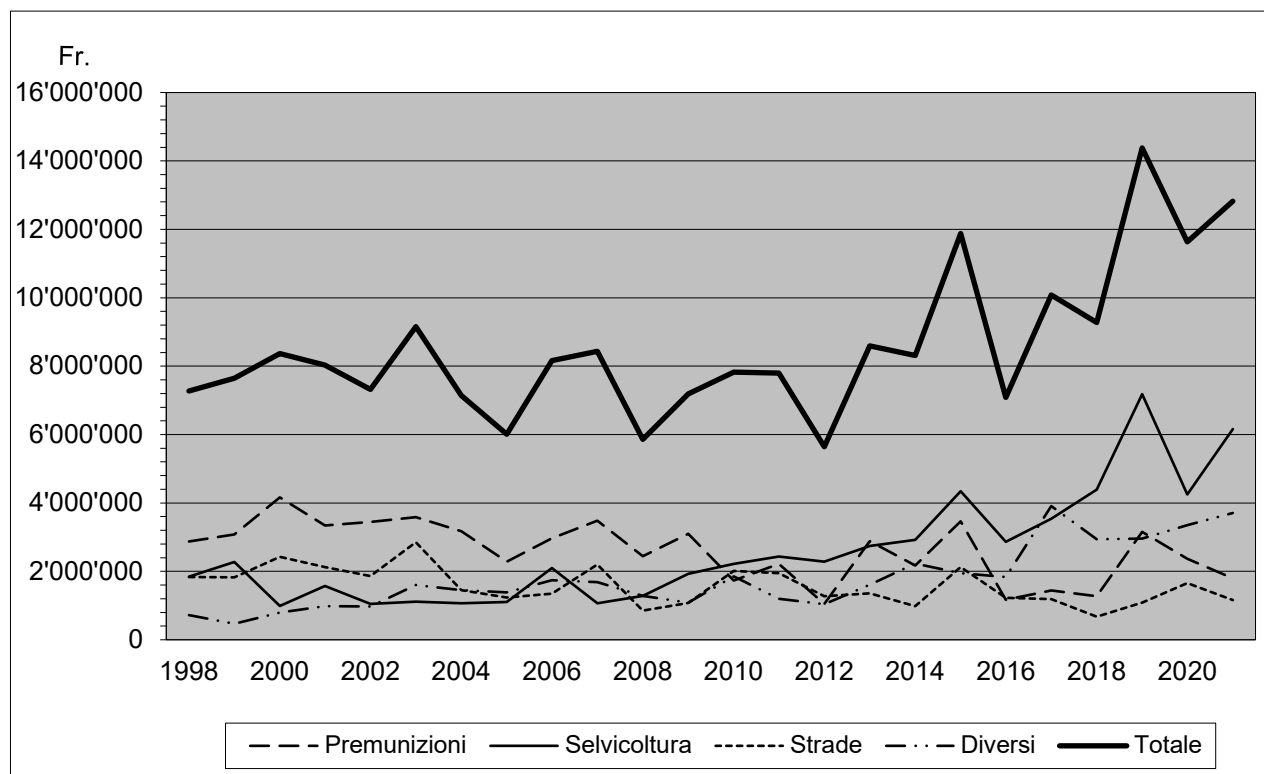
Fonte: Divisione dell'ambiente, Sezione forestale (Banca dati statistica tab. n. 1106-TI, 1106-CH)

6.T52 Evoluzione del volume complessivo dei lavori sussidiati in franchi nel settore forestale, dal 2001



Fonte: Divisione dell'ambiente, Sezione forestale (Banca dati statistica tab. n. 1106-TI, 1106-CH)

6.T53 Evoluzione degli investimenti in franchi (=sussidi cantonali) nel settore forestale per categoria di lavoro, dal 1998



Fonte: Divisione dell'ambiente, Sezione forestale (Banca dati statistica tab. n. 1107)

6.T54 Impianti a fune metallica, dal 2004

	Montaggi	Smontaggi	Impianti esistenti a fine anno	Impianti notificati all'UFAC
2004	... ¹	... ¹	... ¹	... ¹
2005	19	35	846	393
2006	27	31	842	402
2007	36	31	847	403
2008	25	41	831	396
2009	26	40	817	384
2010	21	17	821	389
2011	21	37	805	394
2012	24	37	792	392
2013	16	25	783	399
2014	20	25	778	395
2015	15	21	772	408
2016	19	24	767	394
2017	18	27	809	419
2018	24	14	790	391
2019	21	34	774	387
2020	22	14	782	385
2021	14	23	773	417

¹Nel 2005 è stata fatta una verifica sistematica di tutti gli impianti a fune metallica della SF e la banca dati è stata rivista e aggiornata.

Fonte: Divisione dell'ambiente, Sezione forestale (Banca dati impianti a fune metallica)