

TURISMO

Vivibilità - Indicatori 2015

Arrivi e pernottamenti

Arrivi		Pernottamenti		
Totale	Per abitante	Notti	Notti per abitante	Notti per ospite

Svizzera

Anno	Arrivi Totale	Arrivi Per abitante	Pernottamenti Totali	Pernottamenti Notti per abitante	Pernottamenti Notti per ospite
2013	16'831'177	2.1	35'623'883	4.4	2.1
2012	16'297'767	2.0	34'766'273	4.3	2.1
2011	16'228'987	2.0	35'486'256	4.5	2.2
2010	16'202'574	2.1	36'207'812	4.6	2.2
2009	15'564'494	2.0	35'588'893	4.6	2.3
2009	15'997'377	2.1	37'333'769	4.8	2.3
2007	15'632'542	2.1	36'364'800	4.8	2.3
2006	14'811'349	2.0	34'848'426	4.6	2.4
2005	13'802'796	1.9	32'943'736	4.4	2.4
2004	...	1.8	...	4.4	2.4
2003	12'798'902	1.7	32'086'284	4.4	2.5
2002	13'138'936	1.8	32'993'369	4.5	2.5
2001	13'693'664	1.9	34'677'891	4.8	2.5
2000	13'893'711	1.9	35'019'596	4.9	2.5
1999	12'907'031	1.8	33'197'324	4.6	2.6
1998	12'653'196	1.8	32'945'640	4.6	2.6
1997	12'304'250	1.7	31'979'555	4.5	2.6
1996	11'712'042	1.7	30'998'329	4.4	2.6
1995	11'962'374	1.7	32'617'126	4.6	2.7
1994	12'417'733	1.8	34'528'140	4.9	2.8
1993	12'145'200	1.7	34'759'710	5.0	2.9
1992	12'544'728	1.8	35'891'048	5.2	2.9

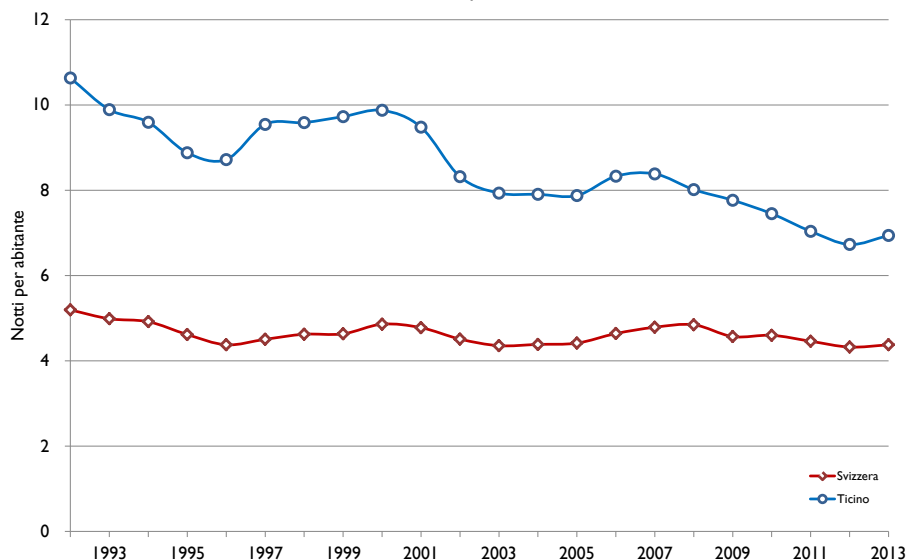
Ticino

Anno	Arrivi Totale	Arrivi Per abitante	Pernottamenti Totali	Pernottamenti Notti per abitante	Pernottamenti Notti per ospite
2013	1'114'519	3.2	2'405'434	6.9	2.2
2012	1'043'703	3.1	2'300'023	6.7	2.2
2011	1'058'948	3.1	2'372'103	7.0	2.2
2010	1'106'816	3.3	2'487'164	7.5	2.2
2009	1'152'092	3.4	2'607'592	7.8	2.3
2009	1'167'837	3.5	2'667'093	8.0	2.3
2007	1'219'780	3.7	2'755'651	8.4	2.3
2006	1'191'575	3.7	2'706'649	8.3	2.3
2005	1'079'287	3.3	2'538'996	7.9	2.4
2004	...	3.3	...	7.9	2.4
2003	1'040'945	3.3	2'518'308	7.9	2.4
2002	1'081'467	3.4	2'623'018	8.3	2.4
2001	1'216'089	3.9	2'962'961	9.5	2.4
2000	1'225'092	3.9	3'063'682	9.9	2.5
1999	1'185'293	3.8	3'001'520	9.7	2.5
1998	1'151'482	3.8	2'936'536	9.6	2.6
1997	1'141'003	3.7	2'917'681	9.5	2.6
1996	1'013'789	3.3	2'658'473	8.7	2.6
1995	1'004'133	3.3	2'710'685	8.9	2.7
1994	1'071'794	3.5	2'899'342	9.6	2.7
1993	1'056'486	3.5	2'947'964	9.9	2.8
1992	1'119'705	3.8	3'127'982	10.6	2.8

Fonte:

Offerta e domanda turistica. USTAT, Bellinzona.

Pernottamenti per abitante



Il Cantone Ticino si conferma regione turistica; il numero di pernottamenti per abitante è più elevato della media svizzera (6.9 notti per abitante, contro le 4.4 a livello nazionale nel 2013). Tuttavia, mentre in Svizzera si nota una certa stabilità (si va da 5.2 a 4.4 tra il 1992 e il 2013), in Ticino lo stock delle notti turistiche per abitante è diminuito nel tempo, passando da 10.6 nel 1992 a 6.9 nel 2013 in media annuale.

Anche gli arrivi per abitante in Ticino sono più elevati rispetto alla media svizzera (3.2 arrivi per abitante contro 2.1 a livello nazionale nel 2013) e si mantengono relativamente stabili nel tempo. In Svizzera per contro gli arrivi sembrano lentamente aumentare.

In Ticino il numero di notti per ospite continua a diminuire; nel 2013 si è assestato a 2.2 notti per ospite (nel 1992 erano 2.8). La tendenza segue comunque l'evoluzione in corso a livello nazionale (da 2.9 nel 1992 a 2.1 notti per ospite nel 2013) ed è da collegarsi a un nuovo modo di pianificare le vacanze.

Questi dati mostrano tuttavia solo una parte della problematica del turismo in Ticino, poiché il numero delle residenze secondarie a disposizione dei turisti stranieri e confederati è verosimilmente aumentato, in particolare nelle regioni più turistiche (Locarnese, Luganese) anche a seguito della trasformazione di alberghi in appartamenti privati e residences.

