



# Tarlo asiatico del fusto

(*Anoplophora glabripennis*)

# Tarlo asiatico delle radici

(*Anoplophora chinensis*)

*Anoplophora glabripennis* e *Anoplophora chinensis* sono organismi di quarantena prioritari per cui vige l'obbligo di lotta e segnalazione al Servizio fitosanitario cantonale.



Si tratta di coleotteri provenienti da Cina, Corea e Taiwan che infestano numerose specie di latifoglie. *Anoplophora chinensis* si concentra maggiormente sulla parte bassa delle piante (radici), mentre *Anoplophora glabripennis* su fusto e rami. A differenza della maggior parte delle specie autoctone di cerambici, *Anoplophora glabripennis* e *Anoplophora chinensis* infestano anche piante sane. I danni causati dall'attività trofica degli adulti sono insignificanti, mentre le gallerie scavate dalle larve possono portare alla morte delle piante a causa dell'interruzione del flusso di linfa. Inoltre, le lesioni causate alla corteccia rappresentano una via d'ingresso per infezioni fungine.

## Distribuzione

Dal 2011 sono state segnalate quattro infestazioni di *A. glabripennis* in Svizzera che fortunatamente sono state debellate. Nel 2006 e nel 2014 sono stati segnalati casi isolati di *A. chinensis*, eradicati nel 2019.

Al momento la Svizzera è quindi priva da infestazioni. Durante i controlli sulle importazioni vengono sovente trovati imballaggi di legno infestati che devono essere distrutti. Le due specie non sono ancora state segnalate in Ticino, nonostante nelle vicine province di Milano e di Varese vi siano numerosi focolai di *A. chinensis* e, sempre in provincia di Milano, siano presenti alcune zone infestate da *A. glabripennis*.



## Piante ospiti

**Tarlo asiatico del fusto (*Anoplophora glabripennis*)**  
Latifoglie tra cui acero, ippocastano, betulla, salice, pioppo e olmo.

**Tarlo asiatico delle radici (*Anoplophora chinensis*)**  
Latifoglie tra cui acero, platano e alberi da frutto come agrumi o rose. Colpisce più specie rispetto a *A. glabripennis*.

## Identificazione

### a. Larve

Determinazione sicura possibile solo ricorrendo a analisi genetiche.

- 1 Prive di zampe, color crema, con capo brunastro leggermente appiattito. A maturità misurano ca. 5 cm.



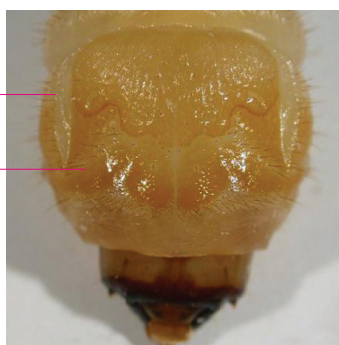
Tarlo asiatico del fusto  
(*A. glabripennis*)

- 1
  - 2
- Una fascia marroncina sopra il pronoto.

1.

Tarlo asiatico delle radici  
(*A. chinensis*)

- 1
  - 2
- Due fasce marroncine sopra il pronoto.



2.



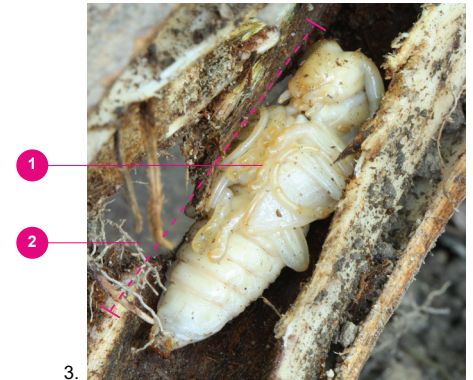
**Tarli asiatici**

(*Anoplophora chinensis*, *Anoplophora glabripennis*)

**b. Pupe**

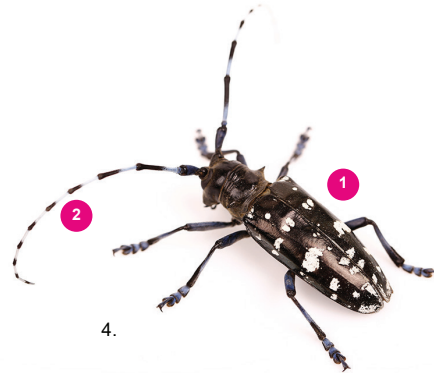
Si osservano sotto la corteccia in primavera-estate.

- 1 Colore bianco-crema.
- 2 Lunghezza 27-38 mm.



**c. Adulti**

- 1 Elitre nere e lucide.
- 2 Antenne suddivise in 11 elementi ognuno dei quali grigio-azzurro alla base. Le femmine possiedono antenne lunghe ca. come il loro corpo e sono più grandi dei maschi.



**In caso di ritrovamento sospetto**  
Catturare gli individui (sotto forma di larva, adulti o pupe), conservarli in una scatola chiusa e avvisare subito il Servizio fitosanitario cantonale.

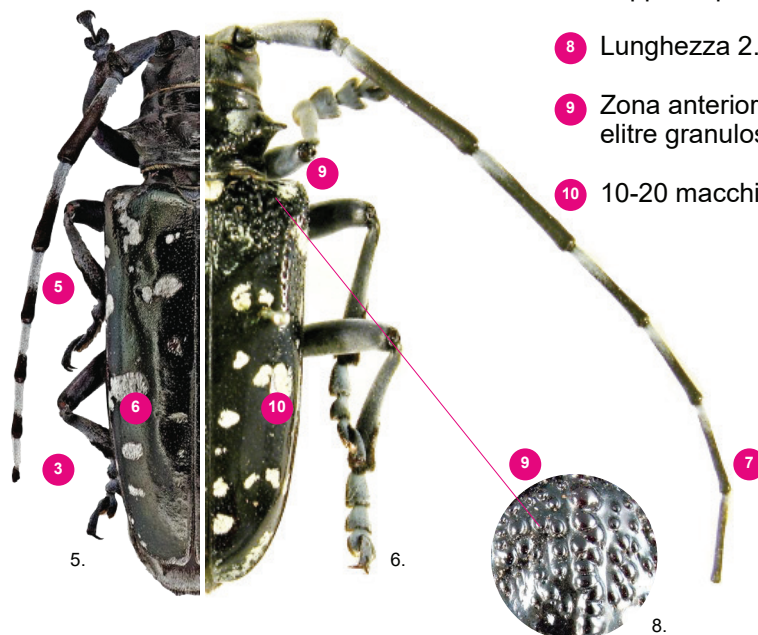
**Tarlo asiatico del fusto**  
(*A. glabripennis*)

**Tarlo asiatico delle radici**  
(*A. chinensis*)

- 3 Maschi con antenne lunghe oltre 2 volte il corpo.
- 4 Lunghezza 2.5-3.5 cm.
- 5 Elitre totalmente lisce e regolari.
- 6 Numero variabile di macchie bianche (rari individui quasi del tutto neri e altri con macchie giallastre [img.7]).



7.



- 7 Lunghezza delle antenne dei maschi al massimo doppia rispetto al corpo.
- 8 Lunghezza 2.5-4 cm.
- 9 Zona anteriore delle elitre granulosa.
- 10 10-20 macchie bianche.



## Tarli asiatici

(*Anoplophora chinensis*, *Anoplophora glabripennis*)

### d. Uova

- Bianco-crema appena deposte e giallo-brunastre più avanti.
- Lunghe 5-7 mm.
- Oblunghe, a forma di chicco di riso.



9.

### Tarlo asiatico del fusto (*A. glabripennis*)

Deposte in incisioni a forma conica o a fessura roscchiate sul fusto o sui rami più grossi.



10.

### Tarlo asiatico delle radici (*A. chinensis*)

Deposte in incisioni a imbuto o a forma di T roscchiate in prossimità del colletto o delle radici affioranti.



11.

### Sintomi

- Fuoriuscita di trucioli (rosura).
- Rami roscchciati dagli adulti.



12.

### Tarlo asiatico del fusto (*A. glabripennis*)

- Spesso nella zona del fusto e della biforcazione dei rami.
- Fori di sfarfallamento rotondi con Ø 0.8-1.3 cm solitamente sopra le incisioni di ovideposizione.
- Incisioni di ovideposizione a forma conica (10-20 mm) scavate nella corteccia.



13.

### Tarlo asiatico delle radici (*A. chinensis*)

- Spesso alla base del tronco (nei primi 50 cm di altezza) o sulle radici superficiali.
- Fori di sfarfallamento rotondi con Ø 1-1.5 cm.
- Incisioni di ovideposizione a "forma di T" di 3-4 mm di larghezza nella corteccia.



14.



## Tarli asiatici

(*Anoplophora chinensis*, *Anoplophora glabripennis*)

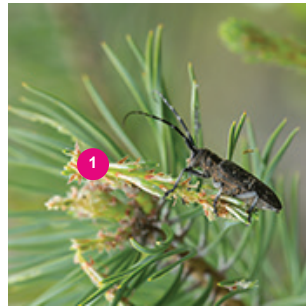
### Possibili confusioni

Per ulteriori informazioni consultare la pubblicazione del WSL *Cerambicidi invasivi provenienti dall'Asia, ecologia e gestione* oppure la pubblicazione dell'UFAM e WSL *Aiuto per l'identificazione dei tarli asiatici*.

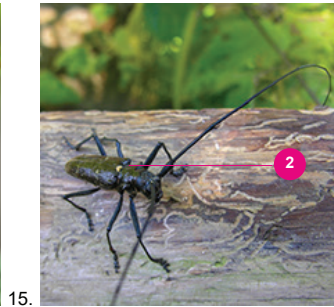
#### a. Adulti

Questi cerambicidi possiedono le seguenti 3 caratteristiche che permettono di distinguerli dai tarli asiatici:

- 1 Presenti su conifere.
- 2 Scutello giallastro.
- 3 Elitre opache.



*Monochamus sutor*



*Monochamus sartor*



*Monochamus galloprovincialis*



#### Elementi per escludere i tarli asiatici

- Alberi di conifere.
- Fori ovali con  $\varnothing < 8$  mm.
- Fusti o rami mangiucchiati con  $\varnothing < 1,5$  cm.
- Larve con zampe toraciche.

#### b. Larve



18.

#### 1 Rodilegno rosso (*Cossus cossus*)

Larva lunga fino a 10 cm con caratteristico dorso color vino, 2 macchie scure sul pronoto e 3 paia di zampe toraciche. Emissione di un liquido rossastro con odore di aceto.



19.

#### 2 Rodilegno giallo (*Zeuzera pyrina*)

Larva lunga fino a 6 cm di colore giallastro con puntini neri e 3 paia di zampe toraciche.



20.

#### 3 Cerambicide muschiato (*Aromia moschata*)

Larva lunga fino a 4 cm di colore bianco-crema con 3 paia di zampe toraciche e testa molto piccola. Adulto simile a *Aromia bungii* ma con livrea di colore verde.



21.

#### 4 Cerambicide dal collo rosso (*Aromia bungii*)

Larva lunga fino a 4-5 cm, si allargano sul pronotace. Possiedono mandibole nere e una striscia irregolare bruno-arancio sul pronotace.



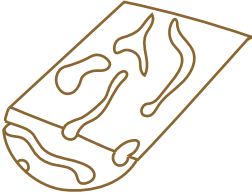
## Tarli asiatici

(*Anoplophora chinensis*, *Anoplophora glabripennis*)

### c. Gallerie e fori di sfarfallamento

#### Rodilegno rosso

(*Cossus cossus*)



- Gallerie irregolari scavate inizialmente sotto la corteccia e poi in tutto il corpo legnoso.
- Gallerie a sezione ovale larghe fino a 2 cm, lunghe fino a 1 m con pareti interne scure e lisce.
- Rosura finissima, simile alla segatura, con escrementi e priva di trucioli grossolani.



- Fori di sfarfallamento ovali posizionati verticalmente, larghezza 1,2-1,6 cm. In questa zona a volte si trovano anche crisalidi vuote.

#### Rodilegno giallo

(*Zeuzera pyrina*)



- Gallerie scavate inizialmente sotto la corteccia e poi in tutto il corpo legnoso di rami e tronchi con  $\varnothing < 20$  cm.
- Gallerie a sezione circolare con  $\varnothing$  fino a 1 cm e lunghe fino a 35 - 40 cm.
- Poca rosura finissima unita ad escrementi di colore rosso-brunastro, senza trucioli grossolani.



- Fori di sfarfallamento circolari  $\varnothing$  1 cm. Fori di entrata delle larve circolari  $\varnothing$  0,6 cm.

#### Cerambicide muschiato

(*Aromia moschata*)



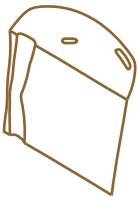
- Gallerie numerose scavate sia orizzontalmente, sia verticalmente.
- Gallerie a sezione ovale lunghe fino a 20 cm.
- Rosura fine. Accumulo sul colletto.



- Fori di sfarfallamento ovali larghi ca. 0,7 cm orientati orizzontalmente e con bordi irregolari.

#### Cerambicide dal collo rosso

(*Aromia bungii*)



- Gallerie scavate inizialmente sotto la corteccia e poi in tutto il corpo legnoso.
- Gallerie a sezione ovale larghe fino a 1,3 cm e lunghe 17 - 22 cm.
- Rosura tipo pellets. Accumuli soprattutto durante la notte alla base del tronco o sui rami.



- Fori di sfarfallamento ovali 0,6-1 x 1-1,6 cm.

#### Tarlo asiatico delle radici

(*Anoplophora chinensis*)

#### Tarlo asiatico del fusto

(*Anoplophora glabripennis*)



- Gallerie parzialmente irregolari scavate inizialmente sotto la corteccia e poi in tutto il corpo legnoso.
- Gallerie a sezione ovale larghe fino a 3,5 cm e lunghe 10 - 30 cm.
- Abbondanti trucioli grossolani. Accumuli alla base del fusto o sui rami.



- Fori di sfarfallamento circolari, *A. glabripennis*  $\varnothing$  0,8-1,3 cm *A. chinensis*  $\varnothing$  1-1,5 cm



## Tarli asiatici

(*Anoplophora chinensis*, *Anoplophora glabripennis*)

### Danni

I danni sono provocati dalle gallerie nutrizionali delle larve e dai fori di sfarfallamento degli adulti che fungono da vie d'ingresso per marciumi secondari e causano l'indebolimento delle piante, provocandone anche la morte.



22.

### Biologia

In Europa il ciclo è biennale, ma in annate calde è possibile osservare i primi adulti già nell'autunno dell'anno stesso. Una femmina depone da 30 a 60 uova (max. 200) che si schiudono dopo 1 o 2 settimane. Le giovani larve mangiano la corteccia di alberi vivi. Dopo il 3° stadio le larve scavano una galleria ovale nel legno verso l'alto.

Da questo momento esse sopravvivono anche in alberi morti. Le larve sopravvivono a temperature invernali di  $-15^{\circ}\text{C}$  e si impupano in una specie di camera sotto la superficie della corteccia.

La muta avviene 2 o 3 settimane dopo, ma gli adulti giovani aspettano altre 1-2 settimane prima di scavare un foro circolare per uscire. Il periodo di sfarfallamento del tarlo asiatico del fusto va da aprile a ottobre, quello del tarlo asiatico delle radici da maggio a luglio. Gli adulti vivono 1-2 mesi, si nutrono di corteccia non lignificata, foglie e piccioli e si spostano molto poco. Generalmente volano unicamente con temperature elevate.

La diffusione avviene principalmente tramite il commercio di piante ospiti e il materiale da imballaggio in legno come ad esempio le palette.

### Basi legali

- Ordinanza sulla salute dei vegetali (OSaV)
- Ordinanza dell'UFAM concernente le misure fitosanitarie per le foreste (OMF-UFAM)
- Ordinanza sull'emissione deliberata nell'ambiente (OEDA)
- Ordinanza del DEFR e del DATEC concernente l'ordinanza sulla salute dei vegetali (OSaV-DEFR-DATEC)
- Decisione di esecuzione 2015/893/UE della Commissione, del 9 giugno 2015
- Decisione di esecuzione 2012/138/UE della Commissione, del 1° marzo 2012

### Prevenzione e lotta

- La lotta è difficile e costosa, la prevenzione è fondamentale. Notificare tempestivamente al Servizio fitosanitario o forestale cantonale eventuali ritrovamenti sospetti, avendo cura di rinchiudere l'insetto in un contenitore e di segnalare il luogo esatto e la data del ritrovamento.
- Per ridurre il rischio di trasportare questo insetto in Svizzera, l'importazione di legname e piante ospiti è regolamentata dall'UFAM (cfr. OMF-UFAM) e gli imballaggi in legno devono subire un trattamento termico secondo gli standard ISPM15 (ulteriori informazioni su [www.ufam.admin.ch](http://www.ufam.admin.ch) > Temi > Tema Bosco e legno > Informazioni per gli specialisti > Strategie e misure della Confederazione > Imballaggi di legno - ISPM15). Alle frontiere vengono inoltre eseguiti controlli sistematici delle merci importate in imballaggi di legno.
- In caso di ritrovamento confermato, la lotta deve essere coordinata Servizio fitosanitario federale (SFF) e dai servizi fitosanitari e forestali competenti. Gli alberi infestati devono essere abbattuti e bruciati. Potrebbe essere inoltre necessario abbattere anche le piante ospiti sane presenti attorno a quelle infestate e coprire il terreno sino a 2 metri dalla ceppaia con una rete metallica a maglie fini (da 1-5 mm) per 2 anni in modo da escludere la fuoriuscita degli adulti.

#### IMMAGINI

1, 2 - Franck Hérard, EBCL, Montferrier-sur-Lez (FR)

3, 9, 10, 11, 12, 13, 14 - Matteo Maspero

4, 15, 16, 17, 19, 22 - Repubblica e Cantone Ticino

5, 6, 7, 8 - Pest and Diseases Image Library, Bugwood.org

21 - Bayerische Landesanstalt für Landwirtschaft

18, 20 - WSL, Beat Wermelinger

### Informazioni

Sul sito [www.ti.ch/fitosanitario](http://www.ti.ch/fitosanitario) sono pubblicate ulteriori informazioni ed è possibile scaricare il volantino in formato PDF.



Sul sito dell'[Ufficio federale dell'ambiente](http://www.ufam.admin.ch) (UFAM) vi sono ulteriori informazioni relative ai tarli asiatici (riconoscimento ecc.).