
Messaggio

numero

6488

data

30 marzo 2011

Dipartimento

FINANZE E ECONOMIA

Concerne

Consuntivo 2010

Signor Presidente,
signore e signori deputati,

con il presente messaggio ci pregiamo sottoporvi i conti consuntivi dello Stato per l'anno 2010.

INDICE

1.	PRESENTAZIONE DEI CONTI	3
2.	CONSIDERAZIONI GENERALI	4
2.1	I risultati in sintesi	4
2.2.	L'evoluzione economica e gli influssi sulle finanze cantonali.....	5
3.	SITUAZIONE FINANZIARIA	6
4.	INDICATORI DELLA SITUAZIONE FINANZIARIA	9
5.	CONFRONTO FRA CONSUNTIVO E PREVENTIVO 2010.....	12
5.1	Osservazioni ai singoli gruppi di spesa	13
5.1.1	(30) Spese per il personale.....	13
5.1.2	(31) Spese per beni e servizi	14
5.1.3	(32) Interessi passivi.....	15
5.1.4	(33) Ammortamenti.....	16
5.1.5	(34) Partecipazioni e contributi senza precisa destinazione.....	16
5.1.6	(35) Rimborsi a enti pubblici	16
5.1.7	(36) Contributi cantonali.....	17
5.2	Osservazioni ai singoli gruppi di ricavi	21
5.2.1	(40) Imposte	21
5.2.2	(41) Regalie, monopoli, patenti e concessioni.....	26
5.2.3	(42) Redditi della sostanza	26
5.2.4	(43) Ricavi per tasse, multe, vendite e rimborsi	26
5.2.5	(44) Partecipazione a entrate e contributi senza precisa destinazione.....	27
5.2.6.	(45) Rimborsi da enti pubblici	27
5.2.7	(46) Contributi per spese correnti	28
5.3	Conto degli investimenti.....	29
6.	CONFRONTO FRA CONSUNTIVO 2010 E CONSUNTIVO 2009	44
7.	BILANCIO PATRIMONIALE AL 31.12.2010	49
8.	CONTO FLUSSO DEL CAPITALE	50
	ALLEGATO 1 Finanze cantonali, in milioni di franchi, dal 1990.....	52
	ALLEGATO 2 Tabelle gettiti di competenza delle persone fisiche e giuridiche.....	55
	ALLEGATO 3 Occupazione posti permanenti autorizzati (PPA) e contingente personale ausiliario (CPA)	58
	ALLEGATO 4 Supplementi di credito di preventivo	67
	ALLEGATO 5 Grafici.....	75

1. PRESENTAZIONE DEI CONTI

Il consuntivo del Cantone per il 2010 si presenta come segue (in milioni di franchi):

	<u>consuntivo</u>	<u>preventivo</u>
Conto di gestione corrente		
Uscite correnti	2'748.0	2'733.2
Ammortamenti amministrativi	179.1	180.0
Addebiti interni	184.9	178.2
Totale spese correnti	3'111.9	3'091.4
Entrate correnti	2'911.7	2'790.5
Accrediti interni	184.9	178.2
Totale ricavi correnti	3'096.5	2'968.7
Risultato d'esercizio	-15.4	-122.7
Conto degli investimenti		
Uscite per investimenti	340.2	395.9
Entrate per investimenti	109.0	159.8
Onere netto per investimenti	231.2	236.1
Conti di chiusura		
Onere netto per investimenti	231.2	236.1
Ammortamenti amministrativi	179.1	180.0
Risultato d'esercizio	-15.4	-122.7
Autofinanziamento	163.7	57.3
Risultato totale	-67.5	-178.8

2. CONSIDERAZIONI GENERALI

2.1 I risultati in sintesi

Il consuntivo 2010 chiude con un disavanzo d'esercizio di 15.4 milioni di franchi. Il miglioramento rispetto al preventivo è significativo, pari a 107.3 milioni di franchi.

I risultati del 2010 sono stati favoriti da un netto aumento delle entrate correnti rispetto a quanto stimato a preventivo (+121.2 milioni di franchi), incremento solo in parte previsto in sede di preconsuntivo nel settembre del 2010 (+84.0 milioni di franchi).

Il miglioramento riguarda principalmente il settore delle imposte ed è fortemente influenzato da sopravvenienze relative ad anni precedenti realizzate sulle imposte delle persone giuridiche (+40.1 milioni di franchi) e da altri eventi contingenti, come l'aumento del gettito delle imposte di successione e di donazione (+38.6 milioni di franchi) o dell'imposta sugli utili immobiliari (+9.6 milioni di franchi), che ha nuovamente toccato un massimo storico, difficilmente confermabile in futuro.

Per quanto riguarda i gettiti di competenza, segnaliamo, grazie ad un andamento economico migliore di quanto previsto in sede di preventivo (la crescita del PIL cantonale nominale fornita dal BAK per il 2010 è ora valutata al 2.7%, contro lo 0.8% ipotizzato al momento dell'allestimento del preventivo), un aumento di circa 10.0 milioni per quanto riguarda le imposte sul reddito e la sostanza delle persone fisiche e di circa 5.0 milioni per quelle sull'utile e il capitale delle persone giuridiche.

A fronte di questo incremento delle entrate, le uscite correnti registrate a consuntivo sono solo leggermente superiori rispetto alle ipotesi di preventivo: l'aumento è pari a 14.8 milioni di franchi, ossia allo 0.5%, ed è il risultato di alcune variazioni anche rilevanti ma di segno opposto nelle principali categorie di spesa, che quindi in parte si compensano.

In questo senso indichiamo per esempio minori uscite per quanto riguarda le spese per il personale (-13.2 milioni di franchi) e i contributi cantonali (-5.6 milioni di franchi) e oneri maggiori per quanto riguarda le spese per beni e servizi (+17.1 milioni di franchi) e le partecipazioni e i contributi senza precisa destinazione (+18.2 milioni di franchi). Rileviamo comunque, e ciò è un dato positivo, che una parte importante degli aumenti indicati hanno potuto essere finanziati da entrate corrispondenti provenienti da terzi (13.2 milioni di franchi per quanto riguarda le spese per beni e servizi; 11.1 milioni per quanto riguarda le partecipazioni e i contributi senza precisa destinazione, segnatamente il contributo di livellamento tra comuni).

Il Consiglio di Stato è chiaramente soddisfatto per i risultati raggiunti, anche perché, come detto, lo sforzo di contenimento della spesa corrente profuso in questo quadriennio è stato confermato e premiato anche con riferimento ai dati effettivi del 2010.

Va tuttavia rilevato nuovamente come la situazione sostanzialmente equilibrata del 2010 non coincida forzatamente con una situazione strutturale consolidata delle finanze pubbliche. Oltre ad un efficace controllo della spesa, il risultato del 2010, favorevole ma pur sempre di segno negativo, è infatti stato raggiunto anche grazie a fattori contingenti, come ad esempio l'aumento straordinario del gettito delle imposte di successione e di donazione, agli effetti ancora positivi in termini di entrate fiscali del prolungato periodo di crescita economica (sopravveniente sulle imposte delle persone giuridiche 2004-2007) e a un miglioramento della situazione generale dell'economia.

Quest'ultimo fattore, l'andamento economico, è d'altra parte risultato determinante, nel bene e nel male, per l'evoluzione delle finanze cantonali durante tutta la corrente legislatura. Le previsioni riguardanti l'evoluzione del PIL cantonale, in base alle quali si allestiscono i preventivi del Cantone, sono state oggetto nel tempo di successive revisioni da parte del BAK. La crisi economica iniziata sul finire del 2008 e palesatasi nel 2009 si è rivelata fortunatamente meno duratura di quanto inizialmente previsto da tutti gli istituti congiunturali. Ciò ha permesso di effettuare delle rivalutazioni dei gettiti fiscali e quindi di

poter annoverare più entrate nei consuntivi rispetto a quanto era possibile immaginare in sede di allestimento dei preventivi con le informazioni allora a disposizione.

Controllo della spesa, ma anche fattori contingenti e miglioramento della congiuntura, hanno quindi permesso un miglioramento della situazione finanziaria rispetto alle stime di piano finanziario e di preventivo, ma non tale da consentire facili proclami e indurre ad abbassare la guardia sulla situazione finanziaria del Cantone; d'altra parte, se valutato in un confronto intercantonale e con riferimento alla Confederazione, il risultato del 2010 resta pur sempre modesto. Permane quindi l'esigenza di consolidare le finanze cantonali, come chiaramente indicato nel terzo ed ultimo aggiornamento del piano finanziario 2008-2011.

2.2. L'evoluzione economica e gli influssi sulle finanze cantonali

La crisi finanziaria ed economica scoppiata negli Stati Uniti si è estesa a partire da fine 2008 a molti i paesi del mondo, con sfumature e intensità differenti, e ha raggiunto il suo apice a metà 2009. Nel corso del 2010, grazie anche ai sostanziosi interventi statali a livello mondiale, la congiuntura internazionale ha cominciato rapidamente a riprendersi. Tali interventi hanno però anche deteriorato i bilanci pubblici (soprattutto nella seconda metà dell'anno), gettando dubbi circa la solidità di tale ripresa.

Nel nostro paese i primi segnali positivi per l'economia si sono avvertiti a fine 2009, anno che si è comunque concluso con una contrazione reale del PIL dell'1,9% (secondo le stime della Seco di marzo 2011).

Nel 2010 la tendenza si è protratta, rafforzandosi di trimestre in trimestre, grazie al contributo di esportazioni, consumi interni ed investimenti. Il PIL, con un tasso di crescita annuo reale del 2.6%, ha così raggiunto i livelli precedenti la crisi e ciò nonostante le difficoltà che sta generando il relativo apprezzamento del franco nei confronti delle valute estere.

Gli effetti del rilancio economico non si sono fatti troppo attendere neppure sul mercato del lavoro dove, a fronte di una progressione dell'impiego, da metà 2010 si sta assistendo a un graduale calo della disoccupazione.

Anche per il Ticino il 2010 è stato l'anno della ripresa. Con una crescita reale del 2.3% (stime del BAK di gennaio 2011) il PIL cantonale è praticamente tornato ai livelli precedenti la crisi compensando la diminuzione del 2.3% accusata nel corso del 2009. L'andamento congiunturale nel nostro cantone ha sostanzialmente rispecchiato quanto emerso su scala nazionale, anche se con differenze in termini di evoluzioni settoriali e soprattutto, sinora, di mancato riassorbimento delle persone senza lavoro.

Come confermato dai rilevamenti dell'istituto di ricerca KOF di Zurigo, la progressione positiva dell'economia cantonale rimane confinata ad alcuni comparti. Tra quelli indagati, emerge, da un lato, l'industria manifatturiera in forte recupero, il settore delle costruzioni, che ha dato prova di solidità nonché di maggiore dinamismo soprattutto nella seconda metà dell'anno, e i commercianti dei negozi di grande e di media dimensione. D'altro lato sono ancora evidenti le difficoltà che attraversano la piccola distribuzione e il settore turistico, quest'ultimo con un'annata decisamente difficile e in controtendenza rispetto all'andamento del comparto a livello nazionale.

Il miglioramento della congiuntura ticinese ha avuto risvolti positivi sul finire del 2010 anche sull'impiego nel secondario, che torna finalmente ad affiancare la continua avanzata dei posti di lavoro offerti dal settore dei servizi. Evoluzione positiva che si riflette pure sul fronte dell'effettivo di persone occupate, che, battendo ogni record, nel terzo trimestre 2010 ha raggiunto le 223'000 unità (di cui quasi 48'000 frontalieri).

A questa dinamica positiva si aggiunge il continuo processo di normalizzazione del ricorso da parte delle aziende al lavoro ridotto, sebbene gli effettivi di aziende e persone colpite risultino ancora lontani dai livelli precedenti la crisi economica. Sul fronte delle persone senza lavoro, il tasso di disoccupazione si è stabilizzato (5.1% la media annua del 2010). Dopo le impennate registrate nel 2009, questa inversione di tendenza è sicuramente positiva, anche se non si assiste ancora ad una chiara contrazione del numero di disoccupati come da alcuni mesi sta avvenendo su scala nazionale.

3. SITUAZIONE FINANZIARIA

La situazione finanziaria del Cantone si presenta come segue (in milioni di franchi):

	consuntivo 2010	preventivo 2010	differenza C10/P10	consuntivo 2009	differenza C10/C09
<u>Conto di gestione corrente</u>					
Uscite correnti	2'748.0	2'733.2	0.5 %	2'674.6	2.7 %
Ammortamenti amministrativi	179.1	180.0	-0.5 %	167.1	7.2 %
Addebiti interni	184.9	178.2	3.8 %	179.1	3.2 %
Totale spese correnti	3'111.9	3'091.4	0.7 %	3'020.8	3.0 %
Entrate correnti	2'911.7	2'790.5	4.3 %	2'850.6	2.1 %
Accrediti interni	184.9	178.2	3.8 %	179.1	3.2 %
Totale ricavi correnti	3'096.5	2'968.7	4.3 %	3'029.7	2.2 %
Risultato d'esercizio	-15.4	-122.7		8.9	
<u>Conto degli investimenti</u>					
Uscite per investimenti	340.2	395.9	-14.1 %	352.2	-3.4 %
Entrate per investimenti	109.0	159.8	-31.8 %	154.0	-29.2 %
Onere netto per investimenti	231.2	236.1	-2.1 %	198.2	16.6 %
<u>Conto di chiusura</u>					
Onere netto per investimenti	231.2	236.1	-2.1 %	198.2	16.6 %
Ammortamenti amministrativi	179.1	180.0	-0.5 %	167.1	7.2 %
Risultato d'esercizio	-15.4	-122.7		8.9	
Autofinanziamento	163.7	57.3	185.7 %	176.0	-7.0 %
<u>Risultato totale</u>	-67.5	-178.8		-22.2	

1. Il 2010 è stato caratterizzato da un importante miglioramento del conto di gestione corrente per rapporto alle previsioni: esso registra un disavanzo d'esercizio contenuto

pari a 15.4 milioni di franchi, rispetto a un disavanzo preventivato di 122.7 milioni. Il disavanzo totale del 2010 è pari a 67.5 milioni di franchi mentre il disavanzo riportato al 31.12.2010 è di 92.1 milioni (capitale proprio negativo). A questo proposito si ricorda che la legge sulla gestione e sul controllo finanziario dello Stato prevede che il disavanzo riportato sia ammortizzato a medio termine, tenendo conto della situazione economica generale.

2. Il risultato d'esercizio 2010 deriva dalla seguente evoluzione di spese e ricavi correnti rispetto al preventivo (in milioni di franchi):

	consuntivo 2010	preventivo 2010	variazione	
			in valori assoluti	in %
Uscite correnti	2'748.0	2'733.2	14.8	0.5%
Entrate correnti	2'911.7	2'790.5	121.2	4.3%
Spese correnti	3'111.9	3'091.4	20.5	0.7%
Ricavi correnti	3'096.5	2'968.7	127.8	4.3%
Risultato d'esercizio	-15.4	-122.7	107.3	

Rispetto al consuntivo 2009 (in milioni di franchi):

	consuntivo 2010	consuntivo 2009	variazione	
			in valori assoluti	in %
Uscite correnti	2'748.0	2'674.6	73.4	2.7%
Entrate correnti	2'911.7	2'850.6	61.1	2.1%
Spese correnti	3'111.9	3'020.8	91.1	3.0%
Ricavi correnti	3'096.5	3'029.7	66.8	2.2%
Risultato d'esercizio	-15.4	8.9	-24.3	

3. La spesa corrente è aumentata nel 2010 del 3.0% rispetto al consuntivo dell'anno precedente mentre le uscite correnti sono aumentate del 2.7%. Considerato un tasso di inflazione nel 2010 dello 0.7% (dato di gennaio 2011 dell'Ufficio federale di statistica) l'evoluzione reale della spesa corrente è stata del 2.3% (2009: 1.5%), mentre quella delle uscite è stata del 2.0%.

L'evoluzione dei quattro principali gruppi di spesa dal 2009 al 2010 si presenta come segue (in milioni di franchi):

	consuntivo 2010	consuntivo 2009	variazione	
			in valori assoluti	in %
Personale	901.9	896.7	5.2	0.6%
Beni e servizi	271.8	269.1	2.7	1.0%
Contributi	1'328.0	1'279.8	48.2	3.8%
Ammortamenti	191.4	182.8	8.6	4.7%

4. I ricavi correnti sono aumentati, rispetto al consuntivo 2009, del 2.2% (+66.8 milioni di franchi), mentre le entrate correnti (+61.1 milioni di franchi) hanno registrato una crescita del 2.1%.

I ricavi complessivi delle imposte cantonali sono aumentati di 33.9 milioni di franchi rispetto al consuntivo dell'anno precedente (+2.1%) e superano di 116.0 milioni di franchi i dati del preventivo.

I ricavi per imposte delle persone fisiche ammontano a 786.3 milioni di franchi (799.6 milioni nel 2009) e comprendono rivalutazioni complessive di anni precedenti per 1.0 milioni di franchi e dell'anno in corso per 10.0 milioni. Per i dettagli si veda il capitolo 5.2.1 e la tabella presentata nell'allegato 1.

I ricavi complessivi delle imposte per le persone giuridiche ammontano a 362.4 milioni (366 milioni di franchi nel 2009), compreso il supplemento transitorio dell'imposta immobiliare di 11 milioni. Nel 2010 sono state eseguite rivalutazioni di anni precedenti per 40.1 milioni di franchi e dell'anno in corso per 5.0 milioni di franchi; per i dettagli si rimanda al capitolo 5.2.1.

Continua come lo scorso anno il buon momento del settore immobiliare: il dato di consuntivo per le imposte sugli utili immobiliari e per le tasse d'iscrizione a registro fondiario è superiore al valore di preventivo per 12.1 milioni (+8.8%). Valori allineati al preventivo sono registrati per l'imposta di bollo e per le imposte di circolazione e navigazione, mentre le imposte di successione e donazione (+38.6 milioni, pari al +137.9%) hanno beneficiato di importanti e imprevisi introiti nel corso dell'anno appena concluso.

	consuntivo 2010	preventivo 2010	variazione	
			in valori assoluti	in %
Imposte persone fisiche	786.3	775.0	11.3	1.5%
Imposte persone giuridiche	362.4	317.5	44.9	14.1%
Imposte utili immobiliari	81.6	72.0	9.6	13.3%
Imposta di bollo	45.3	45.1	0.2	0.4%
Imposte di successione e donazione	66.6	28.0	38.6	137.9%
Imposte di circolazione	116.4	116.6	-0.2	-0.2%

5. L'onere netto per investimenti ammonta a 231.2 milioni di franchi rispetto ai 198.2 milioni di franchi dell'anno precedente (+16.6%), e ai 236.1 milioni di franchi previsti con il preventivo 2010 (-4.9 milioni di franchi). Gli investimenti lordi si sono fissati a 340.2 milioni di franchi, 55.7 in meno rispetto a quanto preventivato. Per i dettagli sugli investimenti si rimanda al capitolo 5.3.
6. L'autofinanziamento è pari a 163.7 milioni di franchi, superiore di 106.4 milioni di franchi a quello preventivato; il grado di autofinanziamento si fissa al 70.8%.
7. L'esercizio contabile chiude con un disavanzo totale di 67.5 milioni di franchi rispetto ai 178.8 milioni di franchi preventivati. Il disavanzo totale va ad aumentare il debito pubblico, portandolo da 1'245.9 milioni di franchi al 31.12.2009 a 1'313.4 milioni di franchi al 31.12.2010.

4. INDICATORI DELLA SITUAZIONE FINANZIARIA

Per un'analisi sintetica dell'evoluzione delle finanze del Cantone presentiamo l'evoluzione degli indicatori finanziari, elaborati secondo le definizioni della Commissione speciale della Conferenza dei direttori cantonali delle finanze. Questi valori, indicati fra parentesi, sono posti in relazione con la scala di valutazione utilizzata dalla Sezione degli enti locali per l'analisi dei comuni ticinesi, mentre in corsivo vi sono le definizioni.

1. Capacità d'autofinanziamento (5.8%)

La capacità d'autofinanziamento, *autofinanziamento in percento dei ricavi correnti*, senza accrediti interni e contributi da riversare si è fissata al 5.8%. Il valore è giudicato debole secondo i criteri di valutazione di riferimento. La scala di valutazione è la seguente:

debole	< 8%
medio	8% - 15%
buono	> 15%

2. Quota degli oneri finanziari (5.9%)

La quota degli oneri finanziari, interessi passivi e ammortamenti ordinari dedotti i redditi patrimoniali netti in percento dei ricavi correnti, è influenzata in modo importante dall'onere per ammortamenti amministrativi. Il Cantone applica tassi d'ammortamento adeguati (valore medio a consuntivo 2010 16.1%). Gli interessi incidono per contro in modo più contenuto nel determinare l'entità dell'indicatore. Al riguardo rimandiamo anche al commento per l'indicatore numero 7 "Quota degli interessi".

non più sopportabile	> 18%
alto	10% - 18%
sopportabile	3% - 10%
debole	< 3%

3. Grado d'autofinanziamento (70.8%)

Il grado d'autofinanziamento, *autofinanziamento in percento degli investimenti netti*, pari al 70.8% è da considerarsi medio e di poco superiore al valore consigliato dalla Conferenza dei direttori cantonali delle finanze (70%).

debole	< 60%
medio	60% - 80%
buono	> 80%

4. Grado d'indebitamento supplementare (29.2%)

Il valore del grado d'indebitamento supplementare, *disavanzo totale (+), risp. avanzo totale (-) in percento degli investimenti netti*, indica in che percentuale gli investimenti sono stati finanziati ricorrendo ad un aumento del debito pubblico.

elevato	> 40%
medio	20% - 40%
buono	< 20%

5. Quota d'investimento (11.5%)

La quota d'investimento, investimenti lordi in percento delle uscite totali consolidate, può essere considerata di valore medio ed è in leggera diminuzione rispetto al 2009 (12.4%), quale conseguenza del minore onere loro per investimenti per l'anno 2010 (340.2 milioni di franchi) rispetto all'anno precedente (352.2 milioni di franchi).

6. Quota di capitale proprio (- 4.0%)

La quota di capitale proprio, capitale proprio in percento del totale del passivo, è peggiorata leggermente rispetto al 2009 (-3.8%). La quota di capitale proprio dal 1992 al 2002 è stata costantemente superiore al 20%, mentre nel 2003 si era fissata al 14.9%. I successivi disavanzi d'esercizio hanno poi eroso progressivamente il capitale proprio che è diventato costantemente negativo a partire dal 2006 (dal 2004 se si epurano i dati del provento straordinario dell'oro della BNS).

debole	< 10%
medio	10% - 20%
buono	20% - 40%
eccessivo	> 40%

7. Quota degli interessi (-0.4%)

La quota degli interessi, differenza fra gli interessi passivi e i redditi patrimoniali netti in percento dei ricavi correnti, è negativa in quanto i redditi patrimoniali sono superiori agli interessi passivi; il valore risulta "debole" secondo la scala di valutazione.

non più sopportabile	> 5%
alto	3% - 5%
sopportabile	1% - 3%
debole	< 1%

Accanto a questi indicatori viene presentata infine l'evoluzione del debito pubblico del Cantone, con le variazioni rispetto all'anno precedente. A seguito del disavanzo totale di 67.5 milioni di franchi registrato nel 2010 il debito pubblico aumenta e si fissa al 31.12.2010 a 1'313.4 milioni di franchi.

Evoluzione del debito pubblico* dal 2000 al 2010 in milioni di franchi

	2000	2001	2002	2003	2004	2005**	2006	2007	2008	2009	2010
Totale	901.1	817.5	813.8	1'092.3	1'399.3	1'046.4	1'197.7	1'287.2	1'223.7	1'245.9	1'313.4
Diff. anno preced.	- 146.0	- 83.6	- 3.7	+ 277.4	+ 306.7	- 352.8	+ 151.3	+ 81.4	-57.1	+22.2	+67.5

* Il debito pubblico è costituito dalla differenza fra il totale dei debiti (compresi gli impegni per i finanziamenti speciali) ed il valore dei beni patrimoniali e gli anticipi per i finanziamenti speciali allibrati a bilancio.

** 2005: effetto provento straordinario oro BNS

Il debito pubblico pro capite (riferito alla popolazione residente economica media nel 2010 di 333'620 abitanti, fonte annuario statistico 2010 USTAT) nel 2010 è pari a 3'937 franchi (2009: 3'734 franchi, 2008: 3'689 franchi).

Indicatori della situazione finanziaria 1996 - 2010

ANNO	INDICATORI								
	DI GESTIONE CORRENTE				DEGLI INVESTIMENTI			DI BILANCIO	
	Grado copertura spese correnti	Capacità d'autofinanziamento	Quota degli interessi	Quota degli oneri finanziari	Grado d'autofinanziamento	Grado d'indebitamento supplementare	Quota d'investimento	Capitale proprio	Quota di capitale proprio
	Giudizio: buono > 0	Giudizio: buono > 10	Giudizio: 2 < sopportabile < 5	Giudizio: 3 < sopportabile < 15	Giudizio: Buono > 70	Giudizio: *	Giudizio: *	in 1000 fr.	Giudizio: buono > 20
1996	-6.0	3.7	-0.3	9.8	30.9	69.1	19.1	675'073	35.4
1997	-7.2	2.0	0.2	10.0	15.7	84.3	18.4	518'848	27.5
1998	-4.7	4.8	0.6	10.2	45.2	54.8	16.6	418'520	21.1
1999	2.2	11.3	0.2	9.3	115.9	-15.9	16.9	467'259	23.5
2000	3.7	12.3	-0.2	8.5	209.1	-109.1	14.1	548'322	27.9
2001	0.8	9.6	-0.7	8.0	161.4	-61.4	15.2	567'357	29.0
2002	-1.8	7.1	-0.9	8.0	102.3	-2.3	15.6	525'127	26.7
2003	-9.4	-1.1	-0.4	8.8	-10.1	110.1	16.6	290'095	14.9
2004	-11.3	-3.9	-0.1	8.8	-41.2	141.2	14.0	-4'075	-0.2
2005	2.0	18.1	-0.2	6.7	293.1	-193.1	12.3	49'433	2.4
2006	-5.1	0.9	-0.2	5.9	12.2	87.8	12.0	-81'070	-4.0
2007	-1.2	5.5	0.1	6.7	64.0	36.0	13.2	-112'125	-5.4
2008	1.0	8.5	-0.4	5.5	132.2	-32.2	11.3	-85'734	-4.3
2009	0.3	6.4	-1.0	5.1	88.8	11.2	12.4	-76'808	-3.8
2010	-0.5	5.8	-0.4	5.9	70.8	29.2	11.5	-92'184	-4.0

*questi due indicatori devono essere visti in relazione agli altri indicatori, in particolare con il Grado d'autofinanziamento.

**indicatori calcolati unicamente a Consuntivo

5. CONFRONTO FRA CONSUNTIVO E PREVENTIVO 2010

Confronto consuntivo/preventivo 2010 (in milioni di franchi)

	consuntivo	preventivo	differenza in milioni franchi	in %
<u>Spese correnti</u>				
30 Spese per il personale	901.9	915.1	-13.2	-1.4%
31 Spese per beni e servizi	271.8	254.7	17.1	6.7%
32 Interessi passivi	47.6	47.0	0.6	1.3%
33 Ammortamenti	191.4	194.5	-3.1	-1.6%
34 Partecipazioni e contributi senza precisa destinazione	80.2	62.1	18.2	29.3%
35 Rimborsi a enti pubblici	5.6	5.7	-0.1	-0.7%
36 Contributi cantonali	1'328.0	1'333.6	-5.6	-0.4%
37 Riversamento contributi da terzi	85.2	87.0	-1.8	-2.1%
38 Versamenti a finanziamenti speciali	15.3	13.6	1.7	12.3%
39 Addebiti interni	184.9	178.2	6.7	3.8%
	3'111.9	3'091.4	20.5	0.7%
<u>Ricavi correnti</u>				
40 Imposte	1'650.4	1'534.4	116.0	7.6%
41 Regalie, monopoli, patenti, concessioni	177.0	183.1	-6.1	-3.3%
42 Redditi della sostanza	59.6	60.3	-0.8	-1.3%
43 Tasse, multe, vendite e rimborsi	225.0	213.2	11.8	5.5%
44 Partecipazione a entrate e contributi	216.7	211.0	5.8	2.7%
45 Rimborsi da enti pubblici	31.0	36.7	-5.6	-15.4%
46 Contributi per spese correnti	462.0	458.4	3.6	0.8%
47 Contributi da terzi da riversare	85.2	87.0	-1.8	-2.1%
48 Prelevamenti da finanziamenti speciali	4.8	6.5	-1.7	-26.3%
49 Accrediti interni	184.9	178.2	6.6	3.7%
	3'096.5	2'968.7	127.8	4.3%
Risultato d'esercizio	-15.4	-122.7	107.3	
<u>Uscite per investimenti</u>				
50 Investimenti in beni amministrativi	205.6	216.2	-10.6	-4.9%
52 Prestiti e partecipazione in beni amm.	5.9	15.1	-9.2	-60.6%
56 Contributi per investimenti	100.8	112.5	-11.7	-10.4%
57 Riversamento contr. per investimenti	27.9	52.1	-24.2	-46.5%
	340.2	395.9	-55.7	-14.1%
<u>Entrate per investimenti</u>				
60 Alienazione di beni amministrativi	0.9	1.0	-0.1	-10.9%
62 Rimborso prestiti e partecipazioni	11.0	14.7	-3.7	-25.3%
63 Rimborsi per investimenti	0.7	1.0	-0.3	-25.6%
64 Restituzione contributi per investimenti	0.4	0.1	0.3	357.4%
66 Contributi da terzi per investimenti	68.0	90.9	-22.8	-25.1%
67 Contributi per investimenti da riversare	27.9	52.1	-24.2	-46.5%
	109.0	159.8	-50.8	-31.8%
Onere netto per investimenti	231.2	236.1	-4.9	-2.1%
Risultato totale	-67.5	-178.8	111.3	
Autofinanziamento	163.7	57.3	106.4	

Il conto di gestione corrente 2010 chiude con un disavanzo d'esercizio di 15.4 milioni di franchi a fronte di un disavanzo preventivato di 122.7 milioni di franchi. Il conto amministrativo, comprensivo del conto degli investimenti, chiude con un disavanzo totale di 67.5 milioni di franchi rispetto ad un disavanzo preventivato di 178.8 milioni di franchi.

L'autofinanziamento è di 163.7 milioni di franchi, mentre il grado di autofinanziamento è pari a 70.8%. Nel preventivo l'autofinanziamento era di 57.3 milioni di franchi, pari a un grado di autofinanziamento del 24.3%.

5.1 Osservazioni ai singoli gruppi di spesa

5.1.1 (30) Spese per il personale

(-13.2 milioni di franchi)

Il consuntivo 2010 per questa voce di spesa è di 901.9 milioni, inferiore al preventivo di 13.2 milioni, pari al -1.4%.

La differenza è dovuta in parte a una sovrastima del preventivo per il personale docente e amministrativo e in parte al posticipo della concretizzazione di nuovi compiti che avverrà nel 2011.

Il dettaglio delle spese per il personale é il seguente (in milioni di franchi):

	consuntivo	preventivo	Differenza
Onorari autorità, commissioni e magistrati	18.5	18.9	0.5
Stipendi personale amministrativo	435.5	440.9	-5.4
Stipendi docenti	285.9	291.0	-5.1
Oneri sociali	146.8	148.1	-1.3
Prestazioni ai pensionati	9.7	9.2	0.5
Altre spese del personale	5.5	6.8	-1.3
	901.9	915.1	-13.2

La spesa per il personale amministrativo a preventivo era stata ridotta dello 0.5% per tenere conto del ritmo naturale di avvicendamento del personale: ogni anno infatti per pensionamenti e dimissioni vi è l'uscita di circa 140 unità a tempo pieno la cui sostituzione non avviene immediatamente e i nuovi entrati percepiscono generalmente stipendi inferiori.

La minore spesa per la categoria di personale amministrativo è stata di 5.4 milioni, di cui 1.3 milioni a seguito di unità di personale previste per il potenziamento dell'OSC ma non occupate. Il rimanente è da attribuire alla rotazione del personale.

Altre differenze da segnalare sono le seguenti:

- minori spese per 0.5 milioni per stagisti, ai quali si è fatto capo in misura minore del previsto anche a seguito della mancanza di candidati;
- minori spese per dipendenti finanziati da terzi per 0.7 milioni, per una sovrastima del preventivo;
- maggiori spese per il corpo di polizia per circa 3.0 milioni a seguito della mancata uscita per pensionamento di circa 30 unità, che avverrà nel corso del 2011.

Gli oneri sociali non hanno seguito esattamente la tendenza degli stipendi netti in quanto dal 2010 la percentuale del contributo dello Stato per la cassa assegni famigliari è passata

dal 1.75% al 1.9%. La creazione del fondo cantonale per la formazione professionale inoltre ha causato un onere aggiuntivo del 0.09% sul salario.

Per quanto attiene ai docenti, gli scostamenti tra preventivo e consuntivo 2010 sono essenzialmente dovuti a un minor numero di sezioni di scuola media e di scuola media superiore rispetto alle previsioni elaborate nel 2009 in occasione della stesura del preventivo 2010. Per la scuola media lo scostamento è del 2.5%, per le medie superiori del 4%. Per quest'ultimo settore ha avuto un influsso anche il tasso di transizione dalla scuola media a quella media superiore che è diminuito dal 38.1 % per l'anno scolastico 2009/10 al 36.1% per il 2010/11, con la conseguente riduzione del numero di sezioni. Per entrambi i settori scolastici il forte ricambio di docenti determina inoltre per ogni avvicendamento una riduzione della massa salariale come conseguenza della differenza fra lo stipendio iniziale e quello a fine carriera.

Le spese per il personale rappresentano il 29.0% (29.7% nel 2009) di quelle totali di gestione corrente.

5.1.2 (31) Spese per beni e servizi

(+17.1 milioni di franchi)

Le spese per beni e servizi sono pari a 271.8 milioni (269.1 milioni nel 2009) e superano il preventivo di 17.1 milioni di franchi (+6.7%). L'aumento è giustificato sia da situazioni contingenti che hanno indotto il Consiglio di Stato ad approvare sorpassi di credito (v. per i dettagli e le spiegazioni l'allegato 4), ma anche e soprattutto da maggiori spese interamente o parzialmente compensate da ricavi.

La tabella seguente presenta i superamenti di credito superiori a 0.5 milioni; per alcune posizioni vi è stato un superamento di credito (in totale di 13.2 milioni) per il quale vi sono stati ricavi in entrata quale compensazione della maggiore uscita, mentre per altre il superamento è dovuto alla situazione meteorologica che ha prodotto maggiori spese (+4.4 milioni). Si segnala ancora, con riferimento al capitolo 5.1.3, maggiori spese per emissioni prestiti per 4.1 milioni.

maggiori spese (in milioni)	differenza
strade nazionali: prestazioni per filiale USTRA	+6.5 compensato al 100%
spese emissioni prestiti	+4.1
servizio spazzaneve strade cantonali	+2.5
strade nazionali: manutenzione autostradale	+2.4 compensato al 100%
risarcimenti per responsabilità civile	+1.2
ministero pubblico: onorari e spese per incarichi e perizie	+1.1
acquisto apparecchiature informatiche*	+1.1 compensato al 100%
sale antigelo	+0.7
licenze per PC*	+0.7 compensato al 100%
spese esecutive esazioni e condoni	+0.7 compensato al 100%
strade nazionali: riparazioni e revisioni	+0.6 compensato al 100%

maggiori spese (in milioni)	differenza
strade cantonali: sale e ghiaia	+0.6
licenze per programmi applicativi*	+0.6 compensato al 100%
strade cantonali: danni alluvionali	+0.6
spese di affrancazione postale	+0.6
carburante e olio aeroporto cantonale	+0.6 compensato al 100%
materiali e medicinali per dispositivo pandemico	+0.5

* compensato tramite prelevamento dal fondo di capitalizzazione UAA

Queste maggiori spese sono comunque in parte compensate da minori uscite in particolare nei conti seguenti:

minori spese	differenza
spese per collocamento ed esecuzione pene di minorenni	-0.5
pareggio conto spese amministrative strade nazionali	-0.6
abbonamenti e spese rete radio cantonale	-0.7
spese di cura e profilassi anticarie	-0.8
spese per l'esecuzione di misure penali	-0.9
medicamenti e spese per programma vaccinazione HPV	-2.5

5.1.3 (32) Interessi passivi

(+0.6 milioni di franchi)

L'onere per interessi passivi è stato nel 2010 di 47.6 milioni di franchi, 0.6 milioni di franchi in più rispetto alla stima di preventivo. A fine 2010 si è proceduto all'emissione di un prestito obbligazionario di 200 milioni di franchi per raccogliere i capitali necessari al rimborso di un prestito di pari importo con scadenza il 18 febbraio 2011. L'emissione anticipata di qualche mese del nuovo prestito è stata giustificata da una situazione particolare sui mercati finanziari che ha permesso di effettuare una nuova emissione a tassi particolarmente vantaggiosi. Inoltre, tenuto conto dell'evoluzione dei tassi d'interesse a lunga scadenza (oltre i 20 anni) al momento dell'emissione, si è optato per una durata di 24 anni con una cedola del 2.125%. Questa transazione è risultata più conveniente di un'emissione con durata compresa tra i 10 e i 20 anni. Il tasso d'interesse medio al 31.12.2010 del debito a lungo termine del Cantone si è così ridotto al 2.53%; la sua evoluzione dal 2000 è la seguente:

31.12.2000	3.95%
31.12.2001	3.89%
31.12.2002	3.68%
31.12.2003	3.32%
31.12.2004	3.14%
31.12.2005	2.94%
31.12.2006	2.75%
31.12.2007	2.72%
31.12.2008	2.68%
31.12.2009	2.58%
31.12.2010	2.53%

5.1.4 (33) Ammortamenti

(-3.1 milioni di franchi)

Nel consuntivo 2010 sono stati registrati ammortamenti amministrativi e patrimoniali per complessivi 191.4 milioni (182.8 milioni nel 2009) così suddivisi (in milioni):

Ammortamenti amministrativi ordinari	179.1	(preventivo 180.0)
Ammortamenti patrimoniali	12.3	(preventivo 14.5)

I beni amministrativi sono stati ammortizzati (ammortamenti ordinari) come negli anni passati, secondo i tassi percentuali per le singole categorie di beni previsti in sede di preventivo, calcolati sui valori di bilancio, ossia:

Strade	12 %
Fabbricati	12 %
Demanio forestale	12 %
Mobilio	50 %
Contributi per investimenti	25 %
Investimenti A'2000	100 %
Altri investimenti	100 %

L'ammortamento amministrativo (ordinario) medio 2010, calcolato sul totale dei beni amministrativi da ammortizzare, è pari al 16.1% (consuntivo 2009: 16.0%).

Sugli ammortamenti patrimoniali, gli scostamenti riguardano principalmente perdite e condoni di imposta che hanno registrato un valore di 3.8 milioni inferiore al preventivo.

5.1.5 (34) Partecipazioni e contributi senza precisa destinazione

(+18.2 milioni di franchi)

Questo gruppo comprende le quote spettanti ai comuni sulle entrate cantonali e i contributi di compensazione finanziaria.

I versamenti complessivi di questo gruppo sono aumentati di 18.2 milioni di franchi, pari al 29.3%. La variazione è dovuta ad un maggiore riversamento di contributi per il livellamento della potenzialità fiscale (+10.3 milioni di franchi) a seguito di un preventivo sottostimato e ad alcune variazioni relative ai gettiti fiscali dei singoli comuni per i quali non era possibile prevederne la portata; tra queste si segnalano (in milioni di franchi):

maggiori spese	differenza
contributi di livellamento potenzialità fiscale	+10.3
quota ai comuni tassa immobiliare persone giuridiche	+4.9
quota ai comuni su imposte di successione	+2.3
quota ai comuni sull'imposta sugli utili immobiliari	+0.7

5.1.6 (35) Rimborsi a enti pubblici

(-0.1 milioni di franchi)

Il totale del gruppo di spesa rimborsi a enti pubblici ammonta a 5.6 milioni di franchi. Le differenze principali sono dovute:

- al rimborso alla Confederazione della tassa sul traffico pesante (+0.7 milioni);
- al riparto intercantonale dell'imposta federale diretta (+0.3 milioni);
- al rimborso a comuni e guardie di confine per multe (-0.4 milioni);
- all'esecuzione di pene in altri istituti (-0.5 milioni).

5.1.7 (36) Contributi cantonali

(-5.6 milioni di franchi)

I contributi cantonali a consuntivo 2010 sono pari a 1'328.0 milioni (1'279.8 milioni nel 2009), ossia di 5.6 milioni di franchi inferiori al preventivo, pari al -0.4%. Al netto i contributi sono superiori al preventivo di 3.5 milioni. I motivi di questa differenza risiedono nel fatto che i ricavi per contributi sono diminuiti proporzionalmente in misura maggiore rispetto alle spese, in particolare i ricavi per contributi federali AVS.

Le variazioni più importanti (superiori o inferiori a 0.5 milioni) rispetto al preventivo sono riportate nelle tabelle seguenti.

maggiori spese (in milioni)	differenza
contributi a comuni per risanamenti finanziari	+10.0
contributi assicurativi per insolventi	+6.0
contributi per partecipazione al premio assicurazione malattie	+2.9
contributi per premio assicurazione malattia di beneficiari di prestazioni complementari AVS/AI	+1.8
contributo all'alta scuola pedagogica	+1.3
contributi ai rifugiati	+1.3
contributo per assistiti in altri cantoni	+1.2
contributi per sostegno all'occupazione	+0.9
contributi per corsi interaziendali	+0.9
contributi per ospedalizzazioni fuori cantone	+0.8
prestazioni per assistiti a domicilio	+0.7
contributi per manutenzione impianti di risalita	+0.6

minori spese (in milioni)	differenza
contributi alle antenne (lotta alle tossicomanie)	-0.5
contributi per spese di trasferta degli apprendisti	-0.5
contributi individuali per mantenimento a domicilio	-0.5
contributi straordinari per assunzione di assistiti in azienda	-0.5
anticipo alimenti per figli minorenni	-0.8
contributi diversi del fondo lotteria	-0.9
contributi agli asili nido	-0.9
contributi al servizio di collocamento e misure attive per disoccupati	-0.9
contributi agli istituti per casi AI minorenni	-1.1
contributi per spese per corsi interaziendali	-1.1
contributi per attività culturali del fondo lotteria	-1.3
contributi alle imprese di trasporto	-1.4
contributi per asilanti e ammissione provvisoria	-1.9
contributi per assegno familiare integrativo	-1.9
prestazioni complementari AVS	-2.3
contributi per assegni famigliari di prima infanzia	-2.7
contributi per accordo intercantonale scuole universitarie professionali	-2.8
prestazioni complementari AI	-2.9

I contributi per risanamenti finanziari ai comuni partecipanti a un progetto aggregativo sono stati superiori a quanto preventivato (+10.0 milioni). Il versamento anticipato dei crediti concessi dal Parlamento ha permesso di contenere i relativi oneri per interessi (3.5%).

Per quanto riguarda gli assegni famigliari integrativi (-1.9 milioni rispetto al preventivo) e di prima infanzia (-2.7 milioni) gli scostamenti identificati sono da ricondurre all'aumento dei contributi da parte dei datori di lavoro che ha fatto diminuire la parte di spesa AFI a carico

del Cantone. D'altra parte il potenziamento dell'AFI tramite le speciali misure contro la crisi, ha determinato il contenimento dell'API.

La minore spesa su queste voci e sui contributi per prestazioni complementari AVS (-2.3 milioni) e AI (-2.9 milioni), dovuta all'effetto dell'introduzione della V revisione dell'AI e ad un preventivo prudenziale, è stata utilizzata per versare un acconto di 4.9 milioni per gli assicurati insolventi alle casse malattia interessate. A questi 4.9 milioni si sono aggiunti 1.1 milioni compensati internamente in modo che l'importo totale versato alle casse ammonta a 6 milioni (su un totale previsto di 8.1 milioni per i casi pregressi ancora in sospeso). Ciò spiega la differenza per la voce dei contributi per insolventi.

La maggiore spesa per i contributi alla riduzione dei premi dell'assicurazione malattia (+2.9 milioni rispetto al preventivo) e quelli dei premi per i beneficiari PC (+1.8 milioni) è dovuta ad una valutazione iniziale effettuata considerando un aumento del premio medio del 3.5%, a fronte invece di un aumento reale del 4.6%.

I contributi per rifugiati sono superiori al preventivo di 1.3 milioni: nel corso dell'anno vi è stato infatti un numero maggiore di richiedenti l'asilo ai quali è stato riconosciuto lo statuto di rifugiato. I contributi per asilanti e ammissione provvisoria sono invece inferiori al preventivo di 1.9 milioni, in quanto nel corso dell'anno la Confederazione ha massicciamente riconosciuto lo statuto di rifugiato a persone di etnia Eritrea ed Etiope, e ciò ha provocato una diminuzione dei contributi versati dal servizio richiedenti l'asilo per i richiedenti in attesa di decisione.

La maggiore spesa per contributi per assistiti in altri Cantoni (+1.2 milioni) è dovuta al fatto che nel corso dell'anno 2010 sono state anche pagate prestazioni relative al 2009.

La minore spesa di 0.8 milioni per l'anticipo alimenti per minorenni è dovuta a una diminuzione dei casi rispetto a quanto preventivato.

Anche i contributi per casi AI per minorenni hanno avuto una minore spesa rispetto al preventivo (-1.1 milioni): si tratta del contributo alle strutture private per invalidi minorenni (scuola speciale + internato). Quest'anno si è assistito ad una riduzione del numero di classi di scuola speciale, ciò che ha comportato una minore spesa rispetto al preventivo.

La spesa concernente il contributo cantonale a 41 nidi d'infanzia è inferiore di 0.9 milioni rispetto al preventivo a seguito di un aumento più contenuto del previsto dei posti nido.

In ambito universitario si segnala il superamento del preventivo del contributo alla SUPSI per l'Alta scuola pedagogica: il montante globale è stato fissato solo dopo aver formalizzato il mandato di prestazione nell'estate del 2010. L'importo a preventivo era stato stimato in base alle chiusure contabili del 2008 che non comprendeva ancora le maggiori spese dovute all'introduzione nelle scuole pedagogiche svizzere delle nuove direttive federali che hanno determinato una struttura di formazione con Bachelor e Master. Queste spese sono state quantificate in circa 1 milione di franchi supplementari.

La negoziazione con le imprese di trasporto, grazie anche alla tendenza positiva nell'evoluzione degli introiti derivanti dalla vendita dei titoli di trasporto, ha permesso di concludere favorevolmente i mandati di prestazione con il versamento di indennità per il costo non coperto per un importo complessivo inferiore a quanto pianificato dalle aziende con le prime offerte. Ciò ha permesso di contenere la spesa per i contributi alle imprese di trasporto per 1.4 milioni.

La quota dei contributi in rapporto al totale delle spese correnti è nel 2010 pari al 42.7% (consuntivo 2009 42.4%) e rappresenta la voce di spesa preponderante.

Evoluzione dal 2000 al 2010 della quota dei contributi in % delle spese correnti

2000	39.9%
2001	39.1%
2002	39.4%
2003	39.6%
2004	41.0%
2005	37.9%
2006	42.7%
2007	43.0%
2008	41.8%
2009	42.4%
2010	42.7%

L'evoluzione dei contributi cantonali lordi e netti dal 2006 al 2010 si presenta come segue (in milioni di franchi):

36 Contributi cantonali lordi (in milioni di franchi)

	C2006	C2007	C2008	C2009	C2010
1 Risanamenti finanziari di Comuni	9	9	13	27	16
2 Fondi centrali AVS/AI/AF	124	127	22	0	0
3 Casse malati	202	168	235	233	256
4 Prestazioni complementari AVS/AI	193	242	181	183	184
5 Assegni familiari	23	25	22	29	25
6 Abitazioni	10	10	9	9	8
7 Cure e mantenimento a domicilio e appoggio	11	11	12	13	14
8 Istituti casi AI minorenni e invalidi adulti	31	32	91	96	99
9 Istituti per anziani	20	21	19	21	23
10 Giovani, maternità e infanzia	24	27	28	30	32
11 Ente ospedaliero cantonale	187	189	190	193	197
12 Ospedalizzazioni fuori cantone	9	10	13	13	12
13 Sostegno sociale e inserimento	70	70	69	72	75
14 Asilanti e ammissione provvisoria	18	19	15	23	23
15 Sostegno all'occupazione	11	13	15	16	17
16 Assegni di studio, tirocinio e perfezionamento professionale	19	20	19	18	18
17 Cantoni universitari	28	28	29	31	35
18 Università della Svizzera italiana	21	23	25	26	24
19 Scuola Universitaria professionale	28	31	33	35	50
20 Stipendi docenti comunali	53	52	63	65	56
21 Corsi di formazione professionale	13	11	11	12	18
22 Imprese di trasporto	29	31	46	43	43
Altri contributi	73	76	91	91	103
Totale	1'206	1'242	1'252	1'280	1'328

Il forte aumento rispetto al C2009 relativo alla scuola universitaria professionale è dovuto al passaggio dell'alta scuola pedagogica alla SUPSI, mentre quello relativo alla categoria "altri contributi" è dovuto all'aumento per 6.4 milioni del contributo per localizzazione geografica ai comuni e per 5.8 milioni dei contributi assicurativi per insolventi.

36 Contributi cantonali netti (in milioni di franchi)

	C2006	C2007	C2008	C2009	C2010
1 Risanamenti finanziari di Comuni	9	9	13	27	16
2 Fondi centrali AVS/AI/AF	96	98	22	0	0
3 Casse malati	71	40	79	100	111
4 Prestazioni complementari AVS/AI	112	143	57	56	57
5 Assegni familiari	23	25	22	29	25
6 Abitazioni	10	9	9	9	8
7 Cure e mantenimento a domicilio e appoggio	11	11	12	13	14
8 Istituti casi AI minorenni e invalidi adulti	31	32	91	96	99
9 Istituti per anziani	20	21	19	21	23
10 Giovani, maternità e infanzia	22	26	27	28	32
11 Ente ospedaliero cantonale	187	189	190	193	197
12 Ospedalizzazioni fuori cantone	9	10	13	13	12
13 Sostegno sociale e inserimento	49	48	47	50	50
14 Asilanti e ammissione provvisoria	0	3	3	5	6
15 Sostegno all'occupazione	11	13	15	16	17
16 Assegni di studio, tirocinio e perfez. professionale	13	15	12	16	16
17 Cantoni universitari	28	28	29	31	35
18 Università della Svizzera italiana	21	23	25	26	24
19 Scuola Universitaria professionale	28	31	33	35	50
20 Stipendi docenti comunali	53	52	63	65	56
21 Corsi di formazione professionale	12	10	11	12	14
22 Imprese di trasporto	29	31	46	43	43
Altri contributi	49	51	65	66	74
Totale	894	915	905	952	979

5.2 Osservazioni ai singoli gruppi di ricavi

5.2.1 (40) Imposte

(+116.0 milioni di franchi)

Il confronto fra consuntivo e preventivo dei ricavi per imposte è il seguente (in milioni di franchi):

	consuntivo 2010		preventivo 2010	
Imposte persone fisiche	785.3		775.0	
Sopravvenienze anni precedenti	1.0			
Imposta alla fonte	95.1		92.2	
Imposte suppletorie e multe	17.7	899.1	11.0	878.2
Imposte persone giuridiche	311.3		306.5	
Sopravvenienze anni precedenti	40.1			
Supplemento imposta immobiliare	11.0	362.4	11.0	317.5
Imposta sugli utili immobiliari	81.6	81.6	72.0	72.0
Tasse iscrizione registro fondiario	68.6		66.0	
Imposta sul bollo	45.3	113.9	45.1	111.1
Imposte di successione e donazione	66.6	66.6	28.0	28.0
Tombole e lotterie	3.0		3.5	
Imposte compagnie assicurazioni	7.5		7.4	
Imposte di circolazione e di navigazione	116.4	126.9	116.6	127.5
Totale		1'650.4		1'534.4

Le imposte cantonali aumentano complessivamente di 116.0 milioni di franchi (+7.6%) rispetto al preventivo; gli incrementi più marcati riguardano le imposte per le persone giuridiche (+44.9 milioni), le imposte per le persone fisiche (+11.3 milioni), il settore immobiliare (TUI, +9.6 milioni) e le imposte di successione e donazione (+38.6 milioni).

La valutazione dei gettiti di competenza 2010 è stata complessivamente superiore di 15 milioni (10 milioni per le persone fisiche e 5 milioni per le persone giuridiche) rispetto a quanto previsto al momento dell'allestimento del preventivo 2010. Questa maggiore valutazione trova origine in una stima del PIL per l'anno 2010 sostanzialmente migliorata rispetto a quella adottata in sede di allestimento del preventivo (+0.8% dato del BAK del luglio 2009, +2.7% dato del BAK del gennaio 2011).

Per quanto attiene alla valutazione dei gettiti di esercizi precedenti sono state operate rivalutazioni per 41.1 milioni di franchi; 40.1 milioni per le persone giuridiche ed 1 milione per le persone fisiche.

Complessivamente i gettiti delle due principali imposte (di competenza dell'esercizio in esame e degli anni precedenti) sono aumentati di 56.1 milioni; 45.1 milioni per le persone giuridiche e 11 milioni per le persone fisiche.

Il settore immobiliare tiene ancora bene migliorando ulteriormente il risultato dell'esercizio precedente. Per maggiori dettagli si rimanda ai capitoli specifici che seguono.

Imposta delle persone fisiche

Per l'allestimento del consuntivo 2010 la Divisione delle contribuzioni ha dapprima rivisto i dati dei gettiti di competenza degli anni precedenti in base all'aggiornamento delle decisioni di tassazione emesse nel corso dell'anno. Questa verifica conferma le rivalutazioni operate nell'esercizio precedente.

Partendo da dati aggiornati si è quindi rivista la valutazione del gettito di competenza per il 2010, anno per il quale non sono ancora state emesse decisioni di tassazione. Il dato di preventivo era stato valutato in 774.5 milioni sulla base del fattore di crescita del PIL allora conosciuto (luglio 2009) pari allo 0.8%. Il dato di consuntivo è stato rivisto al rialzo a 784.5 milioni (10.0 milioni in più rispetto al preventivo) a seguito della robusta rivalutazione dei dati del PIL per il 2010, che a gennaio 2011 il BAK ha stimato al 2.7%. Una simile variazione non può essere ignorata anche a motivo di una costanza nel tempo del metodo previsionale adottato, ragione per la quale si è ritenuto opportuno apportare un correttivo al gettito dell'esercizio in corso di 10.0 milioni di franchi.

Nel 2010 sono proseguite le operazioni di recupero delle tassazioni arretrate tramite un apposito piano di assorbimento dei ritardi accumulati nell'emissione delle tassazioni. In alcuni uffici tale piano ha dato i risultati attesi mentre in altri non è stato possibile raggiungere l'obiettivo prefissato e ciò malgrado le decisioni di potenziamento del personale della Divisione delle contribuzioni adottate nel 2010 e a seguito anche degli avvicendamenti di personale, personale sperimentato che richiede tempi di formazione dei nuovi collaboratori per essere sostituito. A fine 2010 vi erano complessivamente circa 6'900 pratiche sospese in più rispetto all'anno precedente che si intendono recuperare una volta completati gli avvicendamenti di personale, ma anche grazie ad interventi puntuali di riorganizzazione degli uffici.

L'aggiornamento dei gettiti effettuato nell'ambito del consuntivo 2010 ha comportato quindi sopravvenienze limitate per gli esercizi precedenti (1.0 milione per l'anno di competenza 2000 anno per il quale si è proceduto alla chiusura definitiva) e una rivalutazione di 10.0 milioni per l'esercizio in corso. Tenuto conto di queste operazioni, la tabella che segue presenta il dettaglio aggiornato del gettito di competenza nel periodo 2002-2010.

Gettito PF (in milioni di fr.)	2000	2001	2002	2003	2004	2005	2006	2007	2008	2009	2010
Imposta sul reddito	594	605	595	574	592	600	625	651	680	683	685
Imposta sulla sostanza	71	77	77	74	77	85	86	85	84	85	89
Imposte speciali	13	22	24	12	13	12	12	13	12	12	11
Totale intermedio	678	704	696	660	682	697	723	749	776	780	785
Supplementi d'imposta sul reddito					23	13	0	0	0	0	0
Totale	678	704	696	660	705	710	723	749	776	780	785

Imposte alla fonte

Nel 2010 il gettito dell'imposta alla fonte è ulteriormente cresciuto passando da 92.0 milioni nel 2009 a 95.1 milioni nel 2010 (92.2 milioni a preventivo). L'incasso, comprensivo dell'imposta comunale, cantonale e federale al netto dei riversamenti (art 113 LT) e rimborsi, ha segnato circa 27.7 milioni di crescita rispetto all'anno precedente, passando da 216.9 milioni a 244.6 milioni. In calo di circa 7.2 milioni di franchi il riversamento a favore dell'incasso ordinario dei contribuenti con oltre 120'000 franchi di reddito imponibile che sono sottoposti a tassazione sostitutiva ordinaria a norma dell'art. 113 della Legge tributaria. Proporzionalmente all'evoluzione dei frontalieri che ricadono sotto l'applicazione dell'Accordo sui frontalieri fra Svizzera e Italia del 1974, cresce anche l'importo d'imposta alla fonte da riversare all'Italia. Nel corso del 2010, sulla base dei dati effettivi del 2009, sono stati versati dal Cantone all'Italia quasi 54.0 milioni di franchi comprensivi delle imposte federali, cantonali e comunali.

Imposte suppletorie e multe

L'ammontare complessivo delle imposte suppletorie e delle multe è sensibilmente superiore a quanto preventivato di circa 6.7 milioni di franchi. L'incremento è dato soprattutto da grosse pratiche di recupero d'imposta che si sono nel frattempo concluse e da importanti casi di autodenuncia.

Imposte delle persone giuridiche

La valutazione del gettito delle persone giuridiche in sede di preventivo è effettuata partendo dai dati consolidati più recenti e applicando a questi ultimi i fattori di crescita del PIL stimati dall'istituto di ricerca BAK. Per alcuni settori particolarmente importanti, per esempio quello finanziario, si procede a un'analisi specifica e puntuale. In sede di consuntivo, sono registrate eventuali sopravvenienze desumibili dagli accertamenti effettuati.

L'evoluzione del gettito delle persone giuridiche è stata caratterizzata da una significativa contrazione dal 2000 al 2002, per poi segnare una ripresa nel 2003 e una crescita più marcata nel 2004 e 2005. Il 2006 ha segnato un'improvvisa contrazione dovuta essenzialmente alla perdita di gettito di un importante contribuente. Il 2007, pur scontando importanti perdite di gettito del settore bancario, ha segnato (i dati non sono ancora totalmente definitivi) livelli più elevati. I dati accertati fino ad oggi per l'esercizio fiscale 2008 segnano una chiara contrazione del gettito, accentuata dal fatto che la chiusura in utile dei conti del Cantone ha comportato la rinuncia al prelievo del supplemento sull'imposta immobiliare, valutato a circa 11 milioni di franchi. La tendenza per il 2009 indica stabilità rispetto al 2008. Le previsioni del BAK per il 2009, anche le più recenti e aggiornate, indicano un'evoluzione negativa del PIL del 2.0%, mentre le tassazioni effettuate stanno delineando una tendenza positiva del gettito, in parte dovuta alla discreta tenuta del settore bancario che per effetto dello scudo fiscale italiano ha generato attività nella gestione patrimoniale, benché connesse alla smobilitazione dei patrimoni scudati e quindi contingenti. Occorre quindi essere consapevoli del fatto che questa situazione era connessa all'amnistia fiscale italiana.

Come già descritto per le persone fisiche, anche per le persone giuridiche il tasso di crescita del PIL utilizzato per la stesura del preventivo si è radicalmente modificato. Pur con la dovuta prudenza, ma in sintonia con quanto fatto per le persone fisiche, si è rivalutato il gettito di competenza del 2010 di 5 milioni di franchi, attestandolo a 322.0 milioni di franchi, rispetto al dato di preventivo di 317.0 milioni di franchi. L'evoluzione positiva dei risultati fino al 2007 ha permesso ulteriori rivalutazioni per gli esercizi 2005,

2006 e 2007 per 40.1 milioni di franchi, oltre al già citato aumento del gettito di competenza 2010.

La concentrazione su poche aziende di una parte consistente del gettito è una costante e rappresenta un elemento che contribuisce alla forte variabilità delle entrate. Infatti, è sufficiente che poche di queste aziende subiscano cali o aumenti importanti dei loro utili per determinare notevoli fluttuazioni di gettito, difficilmente quantificabili e prevedibili in sede di preventivo.

I gettiti dei prossimi anni continueranno a soffrire gli effetti dell'attuale crisi che caratterizza il settore finanziario, non da ultimo per la possibilità concessa dall'ordinamento fiscale di compensazione delle perdite pregresse, ma potranno essere bilanciati da singole aziende operanti in altri settori che hanno raggiunto risultati inaspettati, benché connotati da volatilità nel tempo.

Gli ultimi aggiornamenti eseguiti dal BAK di Basilea indicano una buona tenuta del PIL attorno al 3% per i prossimi anni. Vi sono dunque le premesse per un cauto ottimismo. Non bisogna comunque dimenticare le continue pressioni dall'esterno alle quali il nostro sistema fiscale è sottoposto e l'incertezza che regna nel settore finanziario nel suo contesto più ampio, fattori questi che obbligano a valutare con adeguata prudenza i gettiti delle persone giuridiche e la loro evoluzione.

Come per le persone fisiche vengono aggiornati di seguito i dati sulle componenti del gettito di competenza delle persone giuridiche.

Gettito PG (in milioni di fr.)	2000	2001	2002	2003	2003	2005	2006	2007	2008	2009	2010
Imposta sull'utile	245	194	166	176	210	250	271	288	252	251	259
Imposta sul capitale e imposta immobiliare	62	60	59	54	54	51	52	53	52	52	52
Totale intermedio	307	254	225	230	264	301	323	341	304	303	311
Supplementi straordinari*						49	17	18		11	11
Totale	307	254	225	230	264	350	340	359	304	314	322

* supplementi transitori delle aliquote sull'utile delle persone giuridiche (2005-2007) e di quelle sull'imposta immobiliare delle persone giuridiche (2005-07 e 2009-2010)

Imposta sugli utili immobiliari e tasse d'iscrizione a registro fondiario

L'incremento degli incassi TUI del 2009 ha trovato conferma anche nel 2010. Pure le tasse di registro fondiario, che anticipano temporalmente le imposte sugli utili immobiliari di almeno sei mesi, confermano la tenuta del settore almeno sul breve termine. Questi due tributi, che ricordiamo sono contabilizzati secondo il principio di cassa, hanno generato maggiori entrate rispetto al preventivo per 12.1 milioni di franchi. Rendiamo attenti che, come già successo in passato, una contrazione del mercato immobiliare ha come conseguenza una marcata riduzione del gettito fiscale legato a queste due imposte e in particolare a quello dell'imposta sugli utili immobiliari. Un piccolo segnale negativo in questo senso è stato registrato verso la fine del 2010. Dopo la Banca Nazionale ora anche molti altri analisti paventano il prodursi di una bolla immobiliare.

Imposta sul bollo

L'ammontare dell'imposta sul bollo, contabilizzata secondo il principio di cassa, conferma il valore di preventivo ed è di poco inferiore al dato di consuntivo del precedente anno. La lettura di questi dati è interessante poiché riflette solo una lieve contrazione delle transazioni e delle attività soggette a questa imposta, anche se è doveroso porre l'accento sul fatto che l'incasso dell'anno corrente si riferisce ai conteggi riguardanti l'esercizio precedente.

Imposte di successione e donazione

Il numero delle pratiche è stato sostanzialmente stabile, ma il 2010 è stato caratterizzato da alcune successioni e donazioni fra non parenti particolarmente importanti dal profilo del patrimonio soggetto a imposizione. L'ammontare delle imposte dei casi tassati è invece sensibilmente aumentato, assestandosi a 60.7 milioni di franchi contro i 40.8 milioni del 2009 e i 33.4 milioni del 2008.

Stratificazione del carico delle imposte di successione e donazione:

Imposta caricata	No. casi	Anno 2008	No. casi	Anno 2009	No. casi	Anno 2010
Più di CHF 1'000'000	6	13'924'302	8	24'506'311	8	41'820'647
Da CHF 500'000a CHF 999'999	8	5'444'672	2	1'211'113	4	2'829'762
Da CHF 100'000a CHF 499'999	39	6'985'286	41	7'880'047	40	9'051'946
Meno di CHF 100'000	606	7'055'284	616	7'238'783	593	7'001'635
TOTALE		33'409'545		40'836'255		60'703'991

Anche questa imposta risulta pertanto soggetta a fluttuazioni difficilmente prevedibili. Nel 2010 l'imposta di successione e donazione ha generato una maggior entrata di 38.6 milioni di franchi rispetto al preventivo.

Per il futuro, solo con il verificarsi di importanti donazioni e successioni fra non parenti, sarà possibile ritrovare un gettito sensibilmente superiore a 30 milioni di franchi. Le due tabelle che seguono evidenziano la sostanziale tenuta del numero di pratiche trattate, mentre il numero dei casi imponibili si riduce anno dopo anno.

Pratiche in lavorazione al 31 dicembre

Anni	2000	2001	2002	2003	2004	2005	2006	2007	2008	2009	2010
Successioni	2'040	2'110	2'017	2'035	1'827	1'879	1'795	1'622	1'686	1'755	2'272
Donazioni	551	514	493	452	681	679	785	651	644	750	677
Totale	2'591	2'624	2'510	2'487	2'508	2'558	2'580	2'273	2'330	2'505	2'949

Tassazioni emesse di casi imponibili

Anni	2000	2001	2002	2003	2004	2005	2006	2007	2008	2009	2010
Successioni	872	589	578	485	503	432	415	425	346	371	354
Donazioni	611	466	356	267	264	278	234	329	313	296	291
Totale	1'483	1'055	934	752	767	710	649	754	659	667	645

5.2.2 (41) Regalie, monopoli, patenti e concessioni

(-6.1 milioni di franchi)

I ricavi da regalie, monopoli, patenti e concessioni presentano una diminuzione del -3.3% rispetto al preventivo dovuta in particolare ai minori introiti delle tasse sui Kursaal per 3.7 milioni pari al -13.4% di quanto preventivato per questa voce di ricavo.

Le differenze più significative fra consuntivo e preventivo sono le seguenti (in milioni di franchi):

minori ricavi (in milioni)	differenza
tasse sui Kursaal	-3.7
proventi dal prelievo dei contributi di formazione (fondo per la formazione professionale)	-1.6

5.2.3 (42) Redditi della sostanza

(-0.8 milioni di franchi)

I redditi complessivi della sostanza sono stati per l'anno 2010 allineati al preventivo. I proventi percepiti nel 2010 dalle partecipazioni del Cantone sono stati pari a 35.4 milioni di franchi (32.1 milioni a preventivo): i più importanti sono costituiti dall'utile versato da AET (10.0 milioni di franchi come a preventivo) e da quello versato da Banca dello Stato (22.4 milioni di franchi, rispetto al preventivo di 19.0 milioni di franchi, con un incremento di 3.4 milioni).

Si segnala anche un versamento supplementare rispetto a quanto preventivato del dividendo delle Saline svizzere: 1.2 milioni a consuntivo mentre erano stati preventivati 0.5 milioni.

Questi maggiori ricavi compensano minori entrate provenienti da interessi lordi su collocamenti di capitale: un livello più basso di liquidità in conto corrente, come pure tassi di remunerazione dei capitali rimasti a livello molto basso, hanno determinato questo significativo scostamento di 4.1 milioni. Si segnala che nel preventivo 2011 questi ricavi sono stati rivisti al ribasso conformemente alle tendenze del mercato monetario.

5.2.4 (43) Ricavi per tasse, multe, vendite e rimborsi

(+11.8 milioni di franchi)

Il gettito di questo gruppo di ricavi è superiore al preventivo di 11.8 milioni (+5.5%); alcune voci di ricavo sono la diretta conseguenza del volume delle prestazioni fornite a terzi da parte dell'amministrazione cantonale, che trovano un corrispondente costo principalmente alla voce spese per beni e servizi (ad es. recupero spese da filiale USTRA).

I maggiori scostamenti, superiori e inferiori a 0.5 milioni, sono presentati di seguito:

maggiori ricavi (in milioni)	differenza
strade nazionali: recupero spese da filiale USTRA	+8.3
rimborso di contributi esercizi precedenti di istituti per invalidi	+2.0
recupero da enti assicurativi	+1.7
tasse per documenti di identità	+1.6
recuperi per asilanti	+1.4
analisi ed esami batteriologici	+1.0
rimborso dalle famiglie di minorenni e istituti e famiglie affidatarie	+0.7
analisi isto-citologiche dell'istituto di patologia	+0.6
rimborso da terzi per provvedimenti particolari per invalidi	+0.6
recupero oneri assicurativi per insolventi	+0.6

minori ricavi (in milioni)	differenza
ricupero stipendi risorse umane	-0.5
ricupero alimenti	-0.6
recupero da prestazioni mediche OSC	-0.7
rimborso prestiti ex fondo LIM	-0.7
rimborsi tasse giudiziarie e diritto penale	-0.7
strade nazionali: prestazioni proprie per conservazione autostrade	-0.8
tasse per collaudo veicoli	-0.8
devoluzioni allo stato	-0.9
strade nazionali: prestazioni proprie per costruzioni autostrade	-1.0
analisi ed esami centro citologico	-1.0
tasse e spese di giustizia delle preture	-1.1
multe circolazione	-1.6
recupero spese programma vaccinazione HPV	-1.9

5.2.5 (44) Partecipazione a entrate e contributi senza precisa destinazione

(+5.8 milioni di franchi)

In questo gruppo di ricavi vengono registrate le quote-parti spettanti al Cantone sulle entrate federali; complessivamente si registra un aumento rispetto ai dati di preventivo di 5.8 milioni di franchi, pari al 2.7%, dovuti a un importante aumento (non prevedibile al momento della formulazione del preventivo) della quota sull'imposta federale diretta di anni precedenti e di quella incassata dai Cantoni, compensato in buona parte da una minore quota sull'imposta preventiva e sull'IFD dell'anno corrente.

Di seguito sono indicate le differenze più importanti fra consuntivo e preventivo (in milioni di franchi):

maggiori scostamenti (in milioni)	differenza
quota sull'imposta federale diretta incassata dai cantoni	+11.3
quota sul ricavo imposta federale diretta anni precedenti	+10.0
quota sul ricavo imposta federale diretta anno corrente	-5.0
quota sull'imposta preventiva	-10.4

5.2.6. (45) Rimborsi da enti pubblici

(-5.6 milioni di franchi)

Questo gruppo di ricavi contiene i rimborsi da altri enti pubblici, in particolare quelli versati dalla Confederazione, per compiti di loro competenza svolti dal Cantone. Il settore più importante è quello degli asilanti e dell'ammissione provvisoria di rifugiati, il cui rimborso da parte della Confederazione nell'anno 2010 è stato pari a 15.8 milioni di franchi, contro i 19.5 previsti a preventivo (-3.7 milioni di franchi). La riduzione delle entrate rispecchia quella avuta nei contributi a sostegno degli asilanti (-3.6 milioni nelle voci 36).

Tra le variazioni significative si segnalano le voci seguenti:

maggiori ricavi (in milioni)	differenza
rimborso dalla Confederazione per prestazioni reparto traffico Polizia	+1.5

minori ricavi (in milioni)	differenza
rimborso dalla Confederazione per NEM e richiedenti respinti	-0.7
rimborso dai comuni per documenti d'identità	-1.6
rimborso dalla Confederazione per richiedenti l'asilo e ammissione rifugiati	-3.7

5.2.7 (46) Contributi per spese correnti

(+3.6 milioni di franchi)

I contributi da terzi per spese correnti del Cantone sono stati nel 2010 pari a 462.0 milioni (446.2 nel 2009) di franchi, superiori di 3.6 milioni di franchi rispetto a quanto previsto a preventivo (+0.8%).

I contributi da terzi provengono dalla Confederazione nella misura del 63.1% (2009: 64.2%, 2008: 67.5%), da comuni e consorzi comunali per il 36.5% (2009: 33.5%, 2008: 32.3%) e da fonti diverse per lo 0.4% (2009: 0.8%, 2008: 0.2%).

Determinati ricavi per contributi sono condizionati dal volume delle prestazioni eseguite e sostenute dal Cantone. Ne consegue che una loro contrazione o aumento determina minori o maggiori contributi da terzi.

I maggiori scostamenti sono così riassunti:

maggiori ricavi (in milioni)	differenza
prelevamento dai comuni per contributo di livellamento	+11.1
partecipazione alla tassa federale sul traffico pesante	+2.7
contributo federale per il servizio di collocamento	+1.4
partecipazione alla tassa sul CO2	+0.9

minori ricavi (in milioni)	differenza
partecipazione dazio federale sui carburanti	-0.6
strade nazionali: contributi federali per esercizio e manutenzione	-0.6
contributo comunale per servizio dentario scolastico	-0.8
contributi federali per prestazioni complementari AI	-0.8
contributi federali per prestazioni complementari AVS	-1.6
contributi comunali per assistenza	-2.6
contributi di perequazione dai comuni	-3.8

5.3 Conto degli investimenti

Confronto degli oneri cantonali LORDI per investimenti fra il consuntivo 2010 e il preventivo 2010, in milioni di franchi

Settore	consuntivo 2010	preventivo 2010	differenza C-P
1 Amministrazione	26.4	26.3	0.1
11 Amministrazione generale	26.3	25.7	0.6
12 Amministrazione 2000	0.1	0.7	-0.6
2 Sicurezza pubblica	9.3	23.4	-14.1
21 Polizia	5.4	15.9	-10.5
22 Giustizia	1.9	1.2	0.7
23 Pompieri	2.0	6.2	-4.2
24 Militare e PC	0.0	0.1	-0.1
3 Salute pubblica e azione sociale	14.1	14.9	-0.8
31 Ospedali e altre istituzioni sanitarie	0.4	0.3	0.1
32 Istituti di reintegrazione	7.0	4.9	2.1
33 Istituti per anziani	6.2	9.2	-2.9
34 Istituti e colonie per bambini	0.5	0.5	-0.0
4 Insegnamento	37.9	35.1	2.8
41 Scuole comunali	0.6	0.6	-0.0
42 Scuole medie e medio superiori	8.7	8.6	0.1
43 Formazione professionale	17.7	14.8	2.9
44 Cultura e tempo libero	6.6	7.7	-1.1
45 Università	4.4	3.5	0.9
5 Ambiente e paesaggio	52.6	55.2	-2.7
51 Protezione del territorio	10.5	7.4	3.1
52 Depurazione delle acque	13.4	15.5	-2.1
53 Raccolta ed eliminazioni rifiuti	4.5	6.7	-2.2
54 Economia delle acque	4.3	7.4	-3.1
55 Economia forestale	9.3	10.4	-1.1
56 Economia fondiaria e agricoltura	10.7	7.9	2.8
6 Mobilità	147.0	140.8	6.2
61 Strade nazionali	16.1	13.8	2.3
62 Strade cantonali	97.4	94.4	2.9
63 Trasporti	33.5	32.6	0.9
7 Economia e alloggio	18.6	36.5	-18.0
71 Promovimento economico	18.5	36.5	-18.1
72 Alloggi	0.1		0.1
8 Capitali di dotazione e diversi	6.4	11.4	-5.0
A Riversamento contributi per investimenti	27.9	52.1	-24.2
Differenze per arrotondamenti	0.0		0.0
Totale	340.2	395.9	-55.7

Confronto degli oneri cantonali NETTI per investimenti fra il consuntivo 2010 e il preventivo 2010, in milioni di franchi

	consuntivo 2010	preventivo 2010	differenza C-P
Settore			
1 Amministrazione	26.4	26.0	0.5
11 Amministrazione generale	26.3	25.3	1.0
12 Amministrazione 2000	0.1	0.7	-0.6
2 Sicurezza pubblica	7.3	12.6	-5.3
21 Polizia	5.4	11.4	-5.9
22 Giustizia	1.9	1.2	0.7
24 Militare e PC	0.0	0.1	-0.1
3 Salute pubblica e azione sociale	12.4	14.9	-2.5
31 Ospedali e altre istituzioni sanitarie	-1.4	0.3	-1.7
32 Istituti di reintegrazione	7.0	4.9	2.1
33 Istituti per anziani	6.2	9.2	-2.9
34 Istituti e colonie per bambini	0.5	0.5	-0.0
4 Insegnamento	29.6	20.6	9.0
41 Scuole comunali	0.6	0.6	-0.0
42 Scuole medie e medio superiori	8.7	8.6	0.1
43 Formazione professionale	17.3	7.5	9.8
44 Cultura e tempo libero	-1.3	0.4	-1.7
45 Università	4.4	3.5	0.9
5 Ambiente e paesaggio	46.1	44.1	2.0
51 Protezione del territorio	10.0	5.0	5.1
52 Depurazione delle acque	11.3	13.6	-2.4
53 Raccolta ed eliminazioni rifiuti	4.5	3.7	0.7
54 Economia delle acque	2.2	5.2	-3.0
55 Economia forestale	7.8	8.9	-1.0
56 Economia fondiaria e agricoltura	10.3	7.7	2.6
6 Mobilità	94.1	88.6	5.5
61 Strade nazionali	-0.2		-0.2
62 Strade cantonali	61.2	57.3	3.9
63 Trasporti	33.1	31.2	1.8
7 Economia e alloggio	13.7	26.5	-12.8
71 Promovimento economico	13.9	26.6	-12.7
72 Alloggi	-0.2	-0.1	-0.1
8 Capitali di dotazione e diversi	1.6	2.8	-1.2
Differenze per arrotondamenti	0.0		0.0
Totale	231.2	236.1	-4.9

L'onere netto per investimenti totalizzato nel 2010 è di 231.4 milioni di franchi ed è conforme al secondo aggiornamento delle LD/PF 2008-11 del mese di dicembre 2010 che prevede investimenti netti nel quadriennio 2008-2011 per 900 milioni di franchi oltre a ulteriori 47.8 milioni relativi al pacchetto di misure per il rilancio dell'economia.

(in milioni di franchi)	C2010	P2010	C2009	C2010/P2010	
				in valori assoluti	in %
Investimenti lordi	340.2	395.9	352.2	-55.7	- 14.1
- Entrate per investimenti	109.0	159.8	154.0	-50.8	-31.8
Investimenti netti	231.2	236.1	198.2	-4.9	-2.1

Gli investimenti lordi realizzati nel 2010 ammontano a 340.2 milioni e risultano inferiori di 55.7 milioni (pari a -14.1%) rispetto alle ipotesi di preventivo.

Le entrate per investimenti incassate nel 2010 ammontano a 109.0 milioni e sono inferiori di 50.8 milioni di franchi rispetto al preventivo. L'investimento netto realizzato nel 2010 ammonta a 231.2 milioni e risulta inferiore di 4.9 milioni di franchi (pari a -2.1%) rispetto al preventivo.

Le maggiori variazioni delle uscite lorde di consuntivo rispetto al preventivo per le varie tipologie di uscite per investimenti sono le seguenti:

- beni amministrativi: minori investimenti per complessivi 10.6 milioni di franchi (determinati in modo particolare da minori investimenti in mobili, macchine, veicoli e attrezzature per 11.9 milioni);
- prestiti e partecipazioni in beni amministrativi: inferiori al preventivo per 9.2 milioni di franchi;
- contributi per investimenti: inferiori al preventivo per 11.7 milioni di franchi;
- rversamenti di contributi: inferiori al preventivo per 24.2 milioni di franchi.

Per quanto concerne le entrate per investimenti si registrano minori contributi da terzi come pure minori entrate relative e rversamenti di contributi per 24.2 milioni.

In merito ai singoli settori osserviamo quanto segue.

11 Amministrazione generale (+1.0 milioni di franchi)

Nel corso del 2010 sono proseguiti come da programma i lavori relativi a diversi cantieri, principalmente nel Bellinzonese e nel Luganese. Alcuni oggetti hanno potuto essere consegnati agli utenti. Si sono conclusi i concorsi per la progettazione di importanti risanamenti quali il Palazzo di giustizia a Lugano e, sempre a Lugano, la casa dello studente; mentre a Bellinzona si segnala la conclusione del concorso per il nuovo Centro di Gioventù e Sport.

Per quanto concerne la manutenzione programmata, la pianificazione ha potuto essere rispettata realizzando diversi interventi su oggetti distribuiti in tutto il Cantone. L'applicazione dei criteri di manutenzione programmata si sta rivelando molto utile e permette, attraverso lo strumento del credito quadro, di operare con flessibilità, riducendo in modo apprezzabile i tempi realizzativi e compensando eventuali ritardi su determinati progetti con altri lavori precedentemente preparati quale riserva.

Il risultato complessivo degli investimenti effettuati nel 2010 è da considerare buono: è infatti stato possibile raggiungere l'obiettivo prefissato.

Sezione della logistica

Bellinzona: palazzo delle Orsoline – piano istituzionale (+0.6 milioni)

Nell'ambito del progetto si sono trovate delle soluzioni di cantiere che hanno permesso di ridurre i tempi esecutivi. Di conseguenza la seconda fase ha potuto essere liquidata completamente e si è potuto iniziare anche la terza fase dei lavori, che sarà consegnata nella primavera 2011.

Apparecchiature per passaporti biometrici (+0.5 milioni)

Il credito è stato votato nel dicembre 2009 e i lavori sono stati ultimati nel 2010 secondo programma.

Camorino: autorimessa SM – SC (-0.9 milioni)

La spesa prevista è stata anticipata nel corso del 2009, di conseguenza nel 2010 sono state ultimate le liquidazioni.

Adeguamento stabili per invalidi (+1.7 milioni)

Durante il 2010 alcuni progetti previsti nel 2009 sono entrati nella fase di realizzazione permettendo di recuperare parzialmente gli obiettivi del relativo Messaggio che prevede l'ultimazione dei lavori entro febbraio 2012.

Lugano: ristrutturazione PGL (-1.2 milioni)

Durante il 2010 è stato eseguito il concorso di architettura ed è iniziata la fase di progettazione definitiva. Si prevede di inoltrare il Messaggio governativo per la richiesta del credito di costruzione nel corso della primavera 2012.

Rivera: prefabbricato (-0.5 milioni)

L'edificio è stato realizzato interamente nel corso del 2009 mentre le strutture accessorie come pure le sistemazioni esterne saranno ultimate nel corso del 2011.

Manutenzione programmata: (+0.2 milioni)

Durante il 2010 sono entrati nella fase di realizzazione alcuni progetti che erano previsti nel 2009.

Centro sistemi informativi

Potenziamento apparecchiature informatiche (-0.3 milioni di franchi)

Il messaggio n. 5518, che chiedeva la concessione di un credito quadro complessivo di 9 milioni di franchi per la sostituzione e il potenziamento delle infrastrutture informatiche installate presso il Centro sistemi informativi, è stato deliberato nell'autunno 2006 con la concessione di un credito di 2 milioni di franchi. Il credito è stato finora speso allo scopo di ampliare i sistemi di gestione della sicurezza, conformemente a quanto espresso al punto 3.4 del messaggio n. 5518. Le attività previste nel corso del 2010 sono state posticipate. Si prevede di utilizzare ed esaurire l'importo restante nel corso degli anni 2011-2013.

Applicativo gestione allievi e istituti scolastici (+0.2 milioni di franchi)

Dopo l'approvazione del messaggio n. 5864 da parte del Gran Consiglio nel marzo 2007, il progetto è stato avviato e procede conformemente a quanto pianificato. Dopo la messa in produzione della fase 1, nel settembre 2008, a fine 2010 l'applicativo veniva utilizzato da tutte le scuole medie, le scuole medie superiori, le scuole speciali, dagli uffici dell'orientamento scolastico e professionale e dagli uffici centrali della Divisione della formazione professionale, da alcune scuole pilota del settore professionale e del settore comunale (scuole dell'infanzia ed elementari), in generale con buona soddisfazione dell'utenza.

12 Amministrazione 2000 (-0.6 milioni di franchi)

Unità amministrative autonome

A fine 2010 è stato redatto il bilancio finale del progetto pilota (comprensivo del rapporto finale di valutazione presentato dalla SUPSI). Il rapporto è stato trasmesso al Consiglio di Stato in data 11 gennaio 2011.

Ad eccezione del contributo della SUPSI, il lavoro è stato svolto da persone interne all'Amministrazione cantonale; ciò ha permesso di contenere i costi in modo importante.

Gestione Risorse Umane

L'evoluzione del progetto GRU 2000 si è concentrata prevalentemente sulle attività necessarie per l'allestimento dei messaggi a modifica della Lord e Lstip, cadute poi in votazione popolare il 28 novembre 2010. Oltre alle revisioni è stato sviluppato uno studio, in collaborazione con la SUPSI per un nuovo concetto di formazione per i funzionari dirigenti che avrà inizio nel 2011 e caratterizzerà l'attività negli anni seguenti. Il ritardo nel processo decisionale ha comportato un posticipo e in parte un annullamento di alcune spese.

Rete sanitaria

Le attività si sono concentrate principalmente sull'individuazione delle caratteristiche che permetteranno la definizione a breve di una rete sanitaria ticinese, secondo le necessità e le aspettative degli attori coinvolti nel progetto.

Le attività svolte hanno riguardato l'analisi di alcuni progetti di sanità elettronica in fase di sviluppo in altri cantoni. Si è trattato di valutazioni non solo tecniche, bensì anche culturali, legali e economiche che si sono focalizzate sulle opportunità fornite da questi modelli e sulla loro applicabilità alla realtà ticinese.

A livello intercantonale il progetto eKOGU, la piattaforma elettronica per la gestione delle richieste di pagamento per le ospedalizzazioni cantonali ed extracantonali, ha visto il suo secondo anno di operatività.

21 Polizia (-5.9 milioni di franchi)

L'onere netto del settore risulta inferiore al preventivo per un importo pari a 5.9 milioni di franchi. La minor spesa è da imputare in particolare a circa 6 mesi di ritardo nella presentazione delle domande di costruzione delle stazioni di base della nuova rete radio Polycom ed ai lavori di progettazione della nuova sede della Polizia scientifica e degli spazi amministrativi del Comando della Polizia cantonale, con conseguente posticipo dei relativi oneri finanziari nel 2011.

22 Giustizia (+0.7 milioni di franchi)

Il consuntivo del settore risulta superiore al preventivo per un importo pari a 0.7 milioni di franchi. La differenza è dovuta in particolare agli investimenti necessari all'introduzione dei nuovi Codici di procedura penale e civile, i cui messaggi sono stati votati dal Gran Consiglio successivamente all'allestimento del preventivo 2010. Si segnala l'utilizzo dei crediti residui, stanziati per la realizzazione del Corpo intermedio presso le Strutture carcerarie di Cadro, a favore di interventi urgenti di manutenzione del Penitenziario. I lavori di progettazione del Pretorio di Bellinzona sono momentaneamente sospesi in attesa della decisione inerente il programma spazi definitivo.

24 Militare (-0.1 milioni di franchi)

Il consuntivo del settore 24 Militare e PC risulta inferiore rispetto al preventivo per un importo pari a 0.1 milioni di franchi. La minor spesa è da imputare al rinvio dei lavori di risanamento degli Stand di tiro.

31 Ospedali e altre istituzioni sanitarie (-1.7 milioni di franchi)

L'impegno principale si è concentrato sulla fase conclusiva degli investimenti logistici concernenti sia le strutture stazionarie dell'OSC - la Clinica psichiatrica cantonale (CPC) e il Centro abitativo ricreativo e di lavoro (CARL) - a Mendrisio, sia quelle ambulatoriali e semi-stazionarie per alcuni servizi OSC sul territorio.

Con la consegna del padiglione Valletta, avvenuta alla fine dell'inverno 2009, si sono conclusi i lavori di ristrutturazione dell'area del quartiere di Casvegno a Mendrisio previsti nel Messaggio n. 4541 del 12 giugno 1996. Con le liquidazioni delle sovvenzioni federali per lo stabile Valletta, per il sistema antincendio e per la Villa Margherita (DECS), avvenute a fine 2010, si è potuto elaborare il Messaggio n. 6450 dell'8 febbraio 2011 che chiede al Gran Consiglio un credito di fr. 1.043 milioni per la ratifica dei costi supplementari dovuti ai rincari riguardanti i lavori di ristrutturazione dell'area di Casvegno a Mendrisio, che hanno permesso un notevole miglioramento logistico delle strutture stazionarie dell'OSC.

32 Istituti di reintegrazione (+2.1 milioni di franchi)

Prima dell'entrata in vigore della NPC l'UFAS ha stanziato dei sussidi in favore della costruzione di istituti e laboratori per invalidi, a condizione che le richieste di liquidazione fossero inoltrate all'Ufficio federale entro la fine del 2010.

Ad eccezione della Fondazione Madonna di Ré. E Noi ? – per la quale è stata inoltrata una richiesta di liquidazione provvisoria - tutte le altre opere oggetto di una decisione di finanziamento federale sono state portate a termine generando una maggiore uscita di sussidio cantonale dovuta alla loro liquidazione.

Nel dettaglio le seguenti opere hanno comportato un aumento della spesa preventivata di 2.9 milioni di franchi:

Istituto La Motta di Brissago

Ampliamento di posti: la conclusione del cantiere ha permesso la liquidazione del sussidio cantonale nel 2010.

OTAF di Sorengo

Nuovo edificio per minorenni: durante il 2010 i lavori sono giunti al termine. Il sussidio cantonale non è stato versato integralmente ma gli acconti in base allo stato d'avanzamento dei lavori superano l'importo preventivato.

OTAF di Sorengo

Ristrutturazione piastra servizi e terapie: durante il 2010 i lavori sono giunti al termine. Il sussidio cantonale non è stato versato integralmente ma gli acconti in base allo stato d'avanzamento dei lavori superano l'importo preventivato.

Istituto Don Orione di Lopagno

Ristrutturazione edificio: la conclusione del cantiere ha permesso la liquidazione del sussidio cantonale nel 2010.

Istituto San Nicolao di Treggia

Ristrutturazione edificio: la conclusione del cantiere ha permesso la liquidazione del sussidio cantonale nel 2010.

Alcune opere hanno comportato una minore spesa per un totale di 0.4 milioni di franchi poiché la loro liquidazione o il versamento di acconti - previsti nel 2010 – sono stati anticipati negli anni precedenti (Istituto Miralago: risanamento termico; Istituto Provvida Madre: ampliamento posti; Provvida Madre: adeguamento sicurezza; Istituto Canisio: ristrutturazione del laboratorio di floricoltura e dello stabile amministrativo).

La ristrutturazione del Centro professionale e sociale di Gerra Piano come pure l'edificazione della nuova sede della Fondazione Madonna di Ré. E Noi ? hanno comportato una minore spesa di 0.5 milioni di franchi a causa di un ritardo nell'esecuzione dei lavori.

33 Case per anziani (-2.9 milioni di franchi)

La minore uscita è dovuta principalmente ai seguenti motivi:

- riporto di alcuni interventi di costruzione, ristrutturazione e ampliamento (Casa anziani di Acquarossa, Istituto Tusculum di Arogno, Casa Santa Lucia di Arzo, Casa anziani comunale di Bellinzona, Casa anziani comunale di Biasca, Casa di riposo Opera Don Guanella di Tesserete, Casa per anziani Soave di Chiasso, Casa anziani Montesano di Orselina, Fondazione Opera Charitas di Sonvico, Casa anziani comunale di Tesserete, Casa anziani comunale di Losone);
- versamento di acconti inferiori al previsto (Casa anziani di Claro, Casa anziani San Donato di Intragna, Contributo per attrezzature, Centri ambulatoriali).

La conseguente minore uscita è stata solo in parte compensata dal versamento di acconti superiori a quanto preventivato per i seguenti progetti: Cevio nuovo istituto, Ca Rezzonico di Lugano, Casa anziani Gemmo di Lugano, Casa anziani Castagneto di Lugano, Casa Serena di Lugano, Casa anziani Alto Vedeggio di Mezzovico, Casa al Pagnolo di Sorengo, ABAD di Bellinzona).

34 Istituti colonie per bambini (0.0 milioni di franchi)

Nel 2010 sono stati ultimati i lavori del centro di pronta accoglienza di Mendrisio, sono state sostenute alcune ristrutturazioni in un centro educativo per minorenni e alcune iniziative nel settore del sostegno alle famiglie, permettendo di migliorare sensibilmente gli spazi di alcuni nidi d'infanzia esistenti o di nuova creazione.

4 Insegnamento (+9.0 milioni di franchi)

I principali scostamenti fra il consuntivo e il preventivo sono imputabili alla maggior spesa nel settore della formazione professionale (+9.8 milioni di franchi), nel settore della cultura e tempo libero (-1.7 milioni di franchi) e nel settore universitario (+0.9 milioni di franchi). Di seguito sono elencate le principali opere che hanno registrato un significativo scostamento tra preventivo e consuntivo.

41 Scuole comunali (0.0 milioni di franchi)

Sono stati erogati contributi a sei progetti di edilizia scolastica (4 scuole dell'infanzia e 2 scuole elementari) per complessivi 0.6 milioni.

42 Scuole medie e medio superiori (+0.1 milioni di franchi)

Camignolo: scuola media (+1.0 milioni)

La sede è stata consegnata nella primavera del 2010 e di conseguenza tutta l'opera ha potuto essere liquidata ancora nel corso dell'anno.

Tesserete: scuola media – spazi didattici e posteggi (- 0.7 milioni)

La sede è stata consegnata nel settembre 2009, di conseguenza nel 2010 sono state ultimate le liquidazioni.

SMS: rinnovamento attrezzature scientifiche (- 0.9 milioni)

Il messaggio è stato votato nel dicembre 2009. Nel corso del 2010 sono state eseguite le varie procedure d'appalto. I lavori saranno ultimati nel corso del 2012.

43 Formazione professionale (+9.8 milioni di franchi)

Chiasso: Centro professionale commerciale (+1.4 milioni)

Il cantiere è iniziato nel corso dell'anno e di conseguenza l'importo dell'investimento del 2010 è stato più importante. La consegna dello stabile è prevista nel corso del 2012.

Chiasso: Centro professionale commerciale – nuova palestra (+1.1 milioni)

La tempistica del cantiere ha anticipato l'investimento di questa opera, della quale è prevista la consegna nel corso della primavera 2011.

Lugano: Centro professionale commerciale (+1.0 milioni)

La sede è stata consegnata nel settembre 2009. Nel 2010 si sono stati pagati gli importi residui delle liquidazioni.

Giubiasco: sede operatori sociosanitari (+1.0 milioni)

Il messaggio è stato votato alla fine del 2009 e i lavori sono stati ultimati nel 2010 secondo programma.

Mezzana: scuola agricola (-0.4 milioni).

L'avvio del cantiere è stato rallentato dalla presenza di materiale inquinante nella demolizione del vecchio dormitorio e da costruzioni non rilevate negli scavi.

Le minori entrate pari a CHF 6.9 milioni sono dovute in particolare al mancato trasferimento degli importi dal conto deposito per il finanziamento degli investimenti, nonché dalla mancata richiesta durante l'anno di versamento dei relativi contributi federali. Queste entrate saranno comunque contabilizzate nei prossimi anni.

44 Cultura e tempo libero (-1.7 milioni di franchi)

Il consuntivo 2010 per i musei regionali comprende il saldo del contributo cantonale per la nuova sede del Museo della pesca di Caslano, inaugurato nel giugno 2010 (fr. 128'000), nonché fr. 27'000 per la riparazione del tetto in pioda del Museo dell'Onsernone a Loco e fr. 5'000.- per lavori di sistemazione dell'impianto elettrico del Museo verzaschese di Sonogno.

L'importo esposto a Piano finanziario per il 2010 (fr. 300'000) riguardava i lavori di ristrutturazione del Museo di Leventina a Giornico, non ancora iniziati. Il messaggio per il contributo cantonale per il Museo di Leventina è stato approvato dal Consiglio di Stato nel mese di dicembre 2010 e sarà discusso in Gran Consiglio nel corso del 2011.

Per quanto riguarda i prestiti di studio nel corso del 2010 la procedura concernente il recupero dei prestiti in essere è stata particolarmente rafforzata rispetto agli anni precedenti. Per questa ragione durante l'anno è stato possibile incassare diversi prestiti di lunga data, rimborsi che non erano stati preventivati (+1.4 milioni).

45 Università (+0.9 milioni di franchi)

Il consuntivo del settore risulta superiore al preventivo per un importo pari a 0.9 milioni di franchi. La maggior spesa è da imputare al versamento del saldo dei contributi pianificati su 4 anni (2007-2010) riguardanti la misura 5 dei contributi per l'oro della BNS.

51 Protezione del territorio (+5.1 milioni di franchi)

Gli investimenti inseriti a PFI 2008 – 2011 sono confermati. Obiettivi e progetti sono in progressiva attuazione e rispettano tempi e costi programmati per il quadriennio. Tuttavia progetti e opere non sono sempre gestibili, per motivi di coordinamento con gli enti locali o i diversi attori coinvolti, sull'arco di un unico anno.

La maggior uscita per il settore 51 è dovuta principalmente a una spesa non preventivata pari a 3.4 milioni in applicazione alla Legge sulla conservazione del territorio agricolo.

Si segnala inoltre l'anticipo della maggior parte dei lavori di progettazione del Piano di utilizzazione cantonale del Parco del Piano di Magadino per porre il documento in consultazione, ai sensi dell'art. 46 LALPT, e il posticipo degli interventi legati ai Piani di utilizzazione cantonale, PUC Monte Generoso, PUC Parco della Breggia, in attesa dell'approvazione da parte del Gran Consiglio dei due nuovi messaggi con l'aggiornamento dei crediti di gestione e di investimento per gli anni 2010 - 2014.

Per quanto riguarda le altre posizioni del settore indichiamo che l'Ufficio della natura e del paesaggio ha ultimato alcuni interventi rinviati l'anno scorso (Valle della Motta, Muzzano). Gli interventi dell'Ufficio dei beni culturali sono in linea con quanto previsto nel quadriennio.

52 Depurazione delle acque, energia e protezione dell'aria (-2.4 milioni di franchi)

Depurazione	C2010	P2010	differenza
Comuni	4.74	4.74	-.--
Consorzi	5.76	4.13	1.63
Energia e aria	2.88	6.58	-3.70
Entrate	-2.09	-1.81	-0.28
Onere netto	11.29	13.64	-2.35

Il consuntivo 2010 del settore presenta una minore uscita netta di 2.4 milioni di franchi rispetto al preventivo.

Il risultato è determinato, per quanto riguarda i sussidi per le opere di smaltimento delle acque, da una maggior uscita di circa 1.6 milioni di franchi per opere consortili, avendo

potuto anticipare la liquidazione di alcune opere terminate in anticipo rispetto alle previsioni. Per le opere comunali il consuntivo di spesa per l'anno 2010 è stato in linea con il preventivo.

Per quanto riguarda l'energia e la protezione dell'aria, il risultato (-4.0 milioni di franchi) è dovuto ai lunghi tempi necessari per la realizzazione di determinati impianti ed opere per i quali è stato riconosciuto il diritto agli incentivi cantonali per la promozione delle energie rinnovabili e dello standard Minergie nell'edilizia (DL 2006-2009 e DL 2007-2010 oro BNS). Ciò ha comportato un inevitabile allungamento dei tempi di versamento dei sussidi. Il preventivo 2010 prevedeva un'entrata di 1.4 milioni quali contributi federali alla campagna promozionale per le energie rinnovabili e un'entrata di 0.4 milioni quali contributi federali per la protezione fonica. Il contributo 2010 per la campagna promozionale per le energie rinnovabili è stato superiore al preventivo di ca. 0.3 milioni.

53 Raccolta ed eliminazione rifiuti (+0.7 milioni di franchi)

Il consuntivo 2010 del settore presenta una maggiore uscita di 0.7 milioni di franchi rispetto al preventivo.

Il risultato è determinato, per quanto concerne l'eliminazione dei rifiuti (+0.2 milioni), dal pagamento del saldo del sussidio concesso per le opere di realizzazione dell'impianto cantonale di termovalorizzazione dei rifiuti solidi urbani ed assimilabili a Giubiasco (+0.4), dal pagamento del sussidio per lo spostamento della sede per la raccolta dei rifiuti speciali di Bioggio (+ 0.1) e dalla minore uscita per l'anno 2010 (-0.3 milioni) per la realizzazione della discarica di materiali inerti di Magadino.

Per quanto concerne il risanamento dei siti inquinati (-0.6 milioni) nell'arco dell'anno 2010, contrariamente a quanto previsto, non ha ancora preso avvio il risanamento del deposito ex-Russo di Pollegio. Per contro i lavori di risanamento del sedime ex-Miranco di Stabio sono quasi giunti al termine. La spesa sostenuta nell'arco del 2010 è stata di 0.3 milioni di franchi. Per quanto riguarda il recupero di parte delle spese anticipate dallo Stato per il risanamento del sedime ex-Miranco di Stabio, osserviamo che la procedura è tutt'ora in sospeso presso il Tribunale amministrativo presso il quale la Miranco SA ha impugnato la decisione di riparto spese del Dipartimento del territorio (decisione no. 2201 del 29.01.2007) e la successiva decisione del Consiglio di Stato del 08.04.2008. La prevista entrata di 3.0 milioni di franchi non è pertanto stata confermata a consuntivo.

54 Economia delle acque (-3.0 milioni di franchi)

L'esercizio 2010 è stato caratterizzato da difficoltà procedurali e conseguenti ripercussioni sulla programmazione di opere di premunizione. Si segnalano ritardi nell'avvio della realizzazione di opere; in particolare la sistemazione del Cassarate, prevista a partire dal 2010 è stata posticipata al 2011. Anche la sistemazione della Tresa ha subito ritardi. Le principali opere in corso sono la sistemazione del Vedeggio, i riali di Bironico, la Morobbia a Giubiasco e Camorino, i riali di Contone, 2° tappa, il canali del Piano, canale Fugantore a Camorino e S. Antonino e il Brenno in Valle di Blenio. La rivitalizzazione dei corsi d'acqua prosegue secondo previsioni.

In dettaglio la situazione è la seguente (in milioni di franchi netti):

	C2010	P2010	differenza
Sussidi per opere di enti locali preposti	2.8	4.7	-1.9
Spese per opere proprie	0.2	0.8	-0.6
Entrate per opere proprie	-0.3	-0.4	+0.1
Spese per studi e progetti	0.5	0.9	-0.4
Entrate per opere minori, studi e progetti	-1.6	-1.6	0.0
Sussidi per rivitalizzazione corsi d'acqua	0.4	0.5	-0.1
Entrate per rivitalizzazione corsi d'acqua	-0.2	-0.2	0.0
Sussidi per danni alluvionali	0.4	0.5	-0.1
Totale	2.2	5.2	-3.0

55 Economia forestale (-1.0 milioni di franchi)

Il consuntivo netto nel settore risulta essere inferiore di -1.0 milioni di franchi rispetto al preventivo. La minore spesa è da imputare ai ritardi nella realizzazione degli impianti nel settore dell'energia del legno.

In dettaglio la situazione è la seguente (in milioni di franchi netti):

	C2010	P2010	differenza
551 Bosco di protezione (selvicoltura, protezione del bosco, strade, antincendio)	2.1	2.2	-0.1
552 Premunizioni, monitoraggi e documenti base	2.2	2.1	+0.1
553 Biodiversità (riserve, selve castanili e lariceti)	2.3	1.9	+0.4
559 Diversi (boschi di svago, infrastrutture forestali, energia del legno, altri)	1.2	2.6	-1.4
Totale	7.8	8.8	-1.0

56 Economia fondiaria e agricoltura (+2.6 milioni di franchi)

561 1 Edilizia rurale (+1.8 milioni di franchi)

La differenza (+1.8 milioni) tra il preventivo e il consuntivo 2010 è stata causata principalmente dal finanziamento di opere inizialmente non previste.

561 2 Sistemazione fondiaria e approvvigionamento idrico (+0.3 milioni di franchi)

Durante l'anno sono state realizzate le opere previste. Le differenze riscontrate tra preventivo e consuntivo sono dovute principalmente all'allestimento delle liquidazioni finali non preventivate di vari progetti arrivati a termine.

561 4 Digitalizzazione superfici agricole (-0.2 milioni di franchi)

Non vi sono commenti particolari concernenti questo settore.

562 1 Azienda agraria di Mezzana (+0.7 milioni di franchi)

Il cantiere è iniziato anticipatamente nel corso dell'anno e di conseguenza l'importo dell'investimento del 2010 è stato più importante. La consegna della nuova stalla è prevista nell'estate del 2011.

61 Strade nazionali (-0.2 milioni di franchi)

Il 2010 è stato il terzo anno in cui la Confederazione ha avuto la proprietà e la competenza operativa in materia di strade nazionali. Il Cantone sta terminando i lavori in corso al momento del passaggio di competenze, i cui costi sono interamente coperti dalla Confederazione.

A fronte di un preventivo lordo stimato in 13.8 milioni di franchi (dato di preventivo stimato nella primavera 2009), il consuntivo lordo totale è stato di 16.1 di franchi. La differenza è dovuta alla revisione dei programmi operativi tra Confederazione e Cantone avvenuta nel corso del 2009.

L'esiguo importo netto di 0.2 milioni di franchi a favore del Cantone è dato da conguagli finanziari da parte della Confederazione (rimborso per impianti venduti dalla Confederazione, a suo tempo cofinanziati dal Cantone in misura dell'8%).

62 Strade cantonali (+3.9 milioni di franchi)

	C2010	P2010	differenza
Uscite	97.4	94.4	3.0
Entrate	-36.2	-37.1	0.9
Onere netto	61.2	57.3	3.9

Il programma di realizzazione della galleria Vedeggio-Cassarate, opera principale del PTL, ha dovuto subire degli aggiornamenti: alcuni ricorsi in tema di appalti nel ramo dell'elettromeccanica (le cui sentenze hanno peraltro dato ragione al Cantone) hanno avuto conseguenze dirette sul programma generale e comportano uno spostamento della data d'apertura all'inizio del 2012.

Piani dei trasporti: nel Luganese, le opere inerenti la sistemazione stradale del Pian Scairolo non hanno ancora potuto iniziare a causa di ricorsi in sede di pubblicazione.

Per il Mendrisiotto sono proseguite le diverse progettazioni in vista delle pubblicazioni e realizzazioni che inizieranno nel corso del 2011.

Nel Bellinzonese sono terminate le opere per la costruzione del nuovo ponte tra Giubiasco e Sementina (aperto al traffico); sono iniziate le opere della passerella pedonale - ciclabile tra Bellinzona e Monte Carasso, parte integrante del semisvincolo e per quest'ultimo le opere principali sono tuttora in fase di pianificazione e progettazione.

In Leventina sono continuate le opere di risanamento e miglioria sulla strada della Tremola, dopo l'aggiornamento del relativo credito.

Nel Locarnese sono proseguiti i lavori nelle Centovalli.

Per le uscite la differenza tra preventivo e consuntivo 2010 è da attribuire soprattutto all'aumento delle spese per la conservazione delle pavimentazioni. Si è infatti dovuto nuovamente procedere a un adeguamento dei crediti quadriennali di conservazione per il periodo 2008-2011 a causa dei danni riscontrati alla fine dell'inverno 2009-2010. L'ulteriore

adeguamento di 13.2 milioni di franchi è stato approvato dal Parlamento nel mese di ottobre.

A livello delle entrate, la maggior parte di esse è data dai contributi federali per le strade principali sul progetto della galleria Veduggio-Cassarate.

63 Trasporti (+1.8 milioni di franchi)

Questo risultato è la conseguenza di:

1. maggiori uscite (+7.8 milioni di franchi) dovute a modifiche dei seguenti programmi di finanziamento per:
 - la ristrutturazione e il potenziamento della stazione ferroviaria di Castione-Arbedo (+3.3 milioni);
 - la realizzazione della ferrovia Mendrisio-Varese (+2.0 milioni);
 - il pagamento del rincaro inerente la prima rata per la realizzazione del collegamento ferroviario diretto Lugano-Locarno (+1.4 milioni);
 - il versamento della quota parte cantonale alla realizzazione della strada d'accesso all'aeroporto cantonale (+0.2 milioni);
 - la progettazione delle misure del Piano della viabilità del polo (+0.3 milioni);
 - altri programmi (+0.7 milioni).
2. minori uscite (-6.9 milioni di franchi) dovute a modifiche di programmi di lavoro per la complessità delle procedure e la ricerca del consenso attorno ad alcuni progetti o ritardi d'esecuzione.
In particolare per:
 - la realizzazione degli itinerari ciclabili del ponte diga di Melide e della Vallemaggia (-2.0 milioni);
 - lo studio e la progettazione dell'aeroporto cantonale (-1.0 milioni);
 - gli studi dei piani regionali dei trasporti (Luganese: -0.9 milioni; Mendrisiotto: -0.4 milioni);
 - il contributo cantonale a Lugano Airport SA (-0.4 milioni);
 - la realizzazione di interventi infrastrutturali a favore del trasporto pubblico (-0.4 milioni);
 - la progettazione e la ristrutturazione delle stazioni per il sistema ferroviario regionale TILO (-0.7 milioni);
 - gli studi relativi ai programmi d'agglomerato (-0.4 milioni);
 - altri programmi (+0.7 milioni).
3. minori entrate (-0.9 milioni di franchi) riguardanti:
 - contributi comunali per gli studi relativi ai programmi d'agglomerato e alla progettazione di massima per la rete tram del Luganese (-0.7 milioni);
 - altri contributi (-0.2 milioni).

71 Promozione economica (-12.7 milioni di franchi)

	C2010	P2010	differenza
Uscite per investimenti turistici e artigianato	7.1	6.9	0.2
Entrate per investimenti turistici	-0.3	-0.4	0.1
Totali Ltur compreso Drust	6.9	6.5	0.3
Uscite per investimenti innovazione	6.8	8.6	-1.8
Entrate per investimenti (restituzione contributi)	0	0	0
Totale uscite per investimenti innovazione	6.8	8.6	-1.8
Uscite per investimenti Regioni di montagna	2.6	3.6	-1.0
Entrate per investimenti Regioni di montagna	-4.1	-3.5	-0.6
Totali LIM	-1.5	0.1	-1.6
Uscite per investimenti Politica Regionale	1.7	11.4	-9.7
Entrate per investimenti Politica Regionale	0	0	0
Totali NPR + misure complementari 2008-2011	1.7	11.4	-9.7
Onere netto	13.9	26.6	-12.7

Turismo (+0.3 milioni di franchi)

Nonostante nel 2010 si sia registrato un calo dei pernottamenti alberghieri in gran parte del territorio cantonale e tenuto conto che il contesto economico è stato poco favorevole, i progetti a beneficio di contributi pubblici del settore turistico hanno confermato gli investimenti pianificati.

All'ETT è stato versato il primo acconto del contributo quadriennale per la promozione, pari a 2.3 milioni di franchi a fronte di 2 milioni pianificati a preventivo.

Innovazione economica (-1.8 milioni di franchi)

Nel corso del 2010 l'avanzamento dei progetti a beneficio della Legge sull'innovazione economica è stato in linea con quanto pianificato.

Questa voce di PFI comprende anche gli investimenti a beneficio dei proventi dell'oro BNS, anche se non direttamente legati all'innovazione economica. Diversamente da quanto preventivato per i due progetti sostenuti con questa misura (Elti Suisse SA di Giornico e il Centro Balneare Regionale SA di Locarno) si è verificato uno scostamento di -1.8 milioni rispetto al preventivo.

Investimenti regioni di montagna (LIM) (-1.6 milioni di franchi)

Lo stato d'avanzamento dei progetti a beneficio della LIM è evoluto secondo pianificazione e presenta uno scostamento dal preventivo di circa -1.0 milioni di franchi. La LIM è stata abrogata il 1° ottobre 2009 con l'entrata in vigore della Legge d'applicazione della Legge federale sulla politica regionale. Restano comunque ancora da erogare aiuti stanziati con la LIM per 38 progetti in corso di realizzazione.

I risultati positivi sul fronte delle entrate trovano conferma dal controllo attivo dei rimborsi dei prestiti LIM e generano una maggiore entrata per rapporto al preventivo di circa 0.6 milioni di franchi.

Politica regionale e misure complementari (La-Lpr) (-9.7 milioni di franchi)

A seguito dell'approvazione da parte del Parlamento del messaggio n.6173 sulla Legge d'applicazione della Legge federale sulla politica regionale e del messaggio n.6174 per attuare misure complementari all'attuazione della politica regionale della Confederazione avvenuta il 22 giugno 2009, il 2010 è stato un anno di transizione.

Nel 2010 sono stati stanziati aiuti a favore di 22 progetti segmentati in gran parte nelle 5 filiere principali (bosco legno, cinema, cultura e paesaggio, turismo e trasferimento tecnologico). L'ammontare complessivo degli investimenti preventivati è di 7.1 milioni di franchi, interamente computabili ai sensi della presente legge. Gli aiuti stanziati ammontano a 2.6 milioni di franchi di cui 1.7 milioni a carico del Cantone e 0.9 milioni a carico della Confederazione. Quasi la totalità degli aiuti stanziati sono serviti a finanziare gli studi di base a sostegno della pianificazione e dello sviluppo strategico della politica regionale, tenuto conto degli obiettivi posti dalla Convenzione di programma sulla politica regionale 2008-2011. Nel corso del 2010 sono stati versati (come acconti o pagamenti finali) un totale di 1.0 milioni di franchi, di cui 0.2 milioni a carico della Confederazione e 0.8 milioni a carico del Cantone.

Dall'inizio del Programma Interreg 2007-2013 sono stati approvati, oltre ai progetti citati precedentemente, 37 progetti ordinari presentati al bando del 22 settembre 2008, 5 progetti strategici (realizzati dalle Amministrazioni dei due Paesi), un Piano Integrato transfrontaliero e 2 progetti Interreg IVB, che hanno superato con successo la messa a concorso dell'Ufficio federale dello sviluppo territoriale (ARE). Il valore totale degli investimenti sul fronte svizzero è di circa 8.6 milioni di franchi. Nel 2010 sono stati versati i primi acconti relativi ai progetti approvati nel 2009, per un ammontare complessivo di fr. 32'604.- cantonali e fr. 17'600.- federali.

Nell'ambito del credito di 19.5 milioni stanziato dal Parlamento (Messaggio n.6174) per attuare misure complementari all'attuazione della politica regionale della Confederazione, nel corso del 2010 sono stati stanziati aiuti finanziari a favore di 9 progetti. L'ammontare complessivo degli investimenti preventivati è di 2.6 milioni di franchi, di cui 2.5 milioni di franchi sono stati riconosciuti come investimenti computabili ai sensi del decreto. Gli aiuti stanziati ammontano a 1.6 milioni di franchi, di cui un terzo sono serviti a finanziare gli studi di fattibilità dei progetti presentati. Nel corso del 2010 sono stati versati (come acconti o pagamenti finali) un totale di 0.9 milioni di franchi.

72 Alloggi (-0.1 milioni di franchi)

Non vi sono commenti particolari concernenti questo settore.

8 Capitali di dotazione e diversi (-1.2 milioni di franchi)

Questo settore comprende le acquisizioni di partecipazioni e le alienazioni di beni amministrativi, i contributi per investimenti ai comuni di nuova aggregazione e i contributi per investimenti previsti dalla Legge sulla perequazione finanziaria intercomunale (art. 14 LPI) e dalla Legge organica patriziale (art. 27 LOP), questi ultimi compensati, alle entrate del settore 8, da prelievi di pari importo dal fondo di perequazione e dal fondo di aiuto patriziale.

Ricadono infine sotto questo settore anche le misure anticicliche a favore di Comuni e Patriziati (misura n. 26 e misura n. 42 del messaggio di sostegno all'occupazione e all'economia).

Per quanto attiene ai **contributi legati alle aggregazioni**, essi sono stati inferiori di 0.4 milioni di franchi rispetto al preventivo. In dettaglio:

- al Comune di Blenio sono stati versati 0.8 milioni contro i 0.5 preventivati, destinati al rilancio della stazione invernale di Campo Blenio;
- al cantiere della scuola elementare del Comune di Lavizzara sono stati destinati ulteriori 0.5 milioni (preventivo 0.2 milioni). Rimangono da versare 0.2 milioni che saranno saldati nel 2011;
- al Comune di Faido sono andati fr. 0.1 milioni (preventivo 0.2 milioni) per l'elaborazione del nuovo Piano regolatore.

Al 31.12.2010 restano da versare per le varie aggregazioni, relativamente alle promesse di aiuti stanziati con i diversi decreti legislativi, complessivamente 16.5 milioni di franchi, così ripartiti:

- Acquarossa: 3,4 milioni (per opere diverse)
- Lavizzara: 0.2 milioni (scuola comunale)
- Castel San Pietro: 0.4 milioni (opere di urbanizzazione a Monte e Casima)
- Faido: 0.3 milioni (PR e sentieri)
- Cevio: 2.5 milioni (palazzo comunale)
- Blenio: 4.3 milioni (investimenti di sviluppo diversi)
- Gambarogno 5.5 milioni (investimenti di sviluppo diversi)

Nel merito alle misure anti cicliche, le richieste di acconti sono state di soli 0.2 milioni di franchi, contro 1.0 milione a preventivo.

6. CONFRONTO FRA CONSUNTIVO 2010 E CONSUNTIVO 2009

Il confronto tra i consuntivi 2010 e 2009 evidenzia un risultato d'esercizio che passa da un avanzo d'esercizio di 8.9 milioni di franchi nel 2009 a un disavanzo di 15.4 milioni di franchi per il 2010, con una variazione di -24.3 milioni di franchi.

Le spese correnti sono aumentate di 90.6 milioni di franchi (+3.0%) mentre le uscite correnti, che non tengono in considerazione gli ammortamenti amministrativi e gli addebiti interni, sono invece aumentate di 73.4 milioni di franchi (+2.7%).

In merito all'evoluzione delle spese correnti si evidenzia una crescita:

- delle spese del personale (+5.2 milioni di franchi pari a +0.6%)
- per beni e servizi (+2.7 milioni di franchi, pari a +1.0%)
- per gli interessi passivi (+2.1 milioni, pari al +4.6%)
- per ammortamenti (+8.6 milioni, pari a +4.7%)
- per contributi (+48.2 milioni, pari a +3.8%)

Sono invece diminuiti di 1.9 milioni di franchi (-11.0%) i versamenti a finanziamenti speciali.

Per quanto attiene alle spese del personale, l'aumento rispetto allo scorso esercizio nel suo insieme è da ricondurre sostanzialmente a quanto espresso nel capitolo 5.1.1 e agli scatti usuali per avanzamenti e promozioni.

Spese del personale	consuntivo 10	consuntivo 09	differenza	in %
Onorari autorità, commissioni e magistrati	18.5	18.3	0.2	1.1%
Stipendi personale amministrativo	435.5	428.4	7.1	1.7%
Stipendi docenti	285.9	289.3	-3.4	-1.2%
Oneri sociali	146.8	145.8	1.0	0.7%
Prestazioni ai pensionati	9.7	9.6	0.1	1.0%
Altre spese del personale	5.5	5.4	0.1	1.9%
	901.9	896.7	5.2	0.6%

L'aumento delle spese per beni e servizi è dovuto ai motivi espressi nel commento del capitolo 5.1.2, ossia a maggiori prestazioni (in buona parte rimborsate dalla Confederazione) e a costi di manutenzione legati al servizio invernale superiori alla media.

Gli interessi passivi relativi alla remunerazione del capitale di terzi sono aumentati nel 2010 di 2.1 milioni di franchi mentre i contributi sono anch'essi aumentati (+48.2 milioni) per i motivi presentati nel capitolo 5.1.4.

In merito all'evoluzione dei ricavi correnti si evidenzia una leggera contrazione delle imposte: il confronto tra consuntivo 2010 e 2009 è il seguente (in milioni di franchi):

	Persone fisiche		Persone giuridiche	
	2010	2009	2010	2009
Gettito anno di computo	784.5	780.0	322.0	314.0
Rivalutazioni gettiti anni precedenti	1.0	19.1	40.1	51.9
Incasso esercizi liquidati	0.9	0.5	0.3	0.1
	786.3	799.6	362.4	366.0

I ricavi delle PF si riducono di 13.3 milioni pari all'1.7%, mentre quelli delle PG sono inferiori nel 2010 rispetto all'anno precedente di 3.6 milioni, pari all'1.0%.

Il confronto fra consuntivo 2010 e 2009 dei ricavi per imposte (comprese le rivalutazioni) è il seguente (in milioni di franchi):

	consuntivo 2010		consuntivo 2009	
Imposte persone fisiche	786.3		799.6	
Imposte alla fonte	95.1		92.0	
Imposte suppletorie e multe	17.7	899.1	8.2	899.8
Imposte persone giuridiche	351.4		355.0	
Supplemento imposta immobiliare	11.0	362.4	11.0	366.0
Imposta sugli utili immobiliari	81.6	81.6	77.1	77.1
Tasse iscrizione registro fondiario	68.6		67.6	
Imposta sul bollo	45.3	113.9	48.7	116.4
Imposte di successione e donazione	66.6	66.6	33.7	33.7
Tombole e lotterie	3.0		3.2	
Imposte compagnie assicurazioni	7.5		7.3	
Imposte di circolazione e di navigazione	116.4	126.9	113.1	123.6
Totale		1'650.4		1'616.5

Nel 2010 si constata, rispetto all'anno precedente, un aumento importante dei ricavi dalla Confederazione, in particolare per l'IFD dell'anno di competenza e per quella incassata dai Cantoni, mentre si riduce la quota cantonale sull'IP e la rivalutazione dei gettiti IFD degli anni precedenti come evidenziato nella tabella seguente. Per maggiori dettagli si rimanda al capitolo 5.2.5.

	C2010	C2009	Differenza
Quota cantonale sull'imposta preventiva	18.6	27.6	-9.0
Imposta federale diretta anno di competenza	116.0	104.0	17.0
Rivalutazione gettiti IFD anni precedenti	10.0	15.0	-5.0
Quota IFD incassata dai Cantoni	16.3	8.1	8.2
Perequazione risorse	20.7	17.0	3.7
Compensazione oneri sociodemografici	19.0	17.5	1.5
Compensazione oneri geotopografici	13.4	13.6	-0.2
TOTALE	214.0	202.9	16.1

Tra i ricavi si segnala un aumento dei contributi per spese correnti per 15.8 milioni (+3.5%) e la diminuzione dei redditi della sostanza per 12.9 milioni (-17.8%) dovuto all'incasso straordinario avvenuto nel 2009 per la vendita di un terreno per 17.1 milioni.

L'onere netto per investimenti è superiore di 33.0 milioni ai valori dell'anno precedente, pari a +16.6%. Per maggiori informazioni in merito al settore degli investimenti rimandiamo ai commenti del cap. 5.3.

Il risultato totale segna un disavanzo di 67.5 milioni di franchi per il 2010, mentre per il 2009 si era registrato un disavanzo totale di 22.2 milioni di franchi.

L'autofinanziamento si è ridotto leggermente da 176.0 milioni di franchi nel 2009 a 163.7 milioni. Il grado di autofinanziamento, tenuto anche conto di maggiori investimenti netti e del minore autofinanziamento, peggiora, fissandosi nel 2010 al 70.8%, rispetto al 88.8% del 2009.

Il confronto tra il consuntivo 2010 e 2009 è il seguente (in milioni di franchi).

Confronto C2010 / C2009 (in milioni di franchi)

	consuntivo 2010	consuntivo 2009	diff. +/- in valori assoluti	diff. in %
<u>Spese correnti</u>				
30 Spese per il personale	901.9	896.7	5.2	0.6%
31 Spese per beni e servizi	271.8	269.1	2.7	1.0%
32 Interessi passivi	47.6	45.5	2.1	4.6%
33 Ammortamenti	191.4	182.8	8.6	4.7%
34 Partecipazioni e contributi	80.2	60.2	20.0	33.2%
35 Rimborsi a enti pubblici	5.6	5.1	0.5	9.8%
36 Contributi cantonali	1'328.0	1'279.8	48.2	3.8%
37 Riversamento contr. da terzi	85.2	85.2	0	0.0%
38 Versamenti a finanziamenti speciali	15.3	17.2	-1.9	-11.0%
39 Addebiti interni	184.9	179.1	5.8	3.2%
	3'111.9	3'020.8	90.6	3.0%
<u>Ricavi correnti</u>				
40 Imposte	1'650.4	1'616.5	33.9	2.1%
41 Regalie, monopoli, patenti e concessioni	177.0	173.5	3.5	2.0%
42 Redditi della sostanza	59.6	72.5	-12.9	-17.8%
43 Tasse, multe, vendite e rimborsi	225.0	219.0	6.0	2.7%
44 Partecipazioni a entrate e contributi	216.7	205.8	10.9	5.3%
45 Rimborsi da enti pubblici	31.0	30.2	0.8	2.6%
46 Contributi per spese correnti	462.0	446.2	15.8	3.5%
47 Contributi da terzi da riversare	85.2	85.2	0	0.0%
48 Prelevamenti da finanziamenti speciali	4.8	1.6	3.2	200.0%
49 Accrediti interni	184.9	179.1	5.8	3.2%
	3'096.1	3'029.7	66.4	2.2%
Risultato d'esercizio	-15.4	8.9	-24.3	
<u>Uscite per investimenti</u>				
50 Investimenti in beni amministrativi	205.6	194.6	11.0	5.7%
52 Prestiti e partecipazione in beni amm.	5.9	10.2	-4.3	-42.2%
56 Contributi per investimenti	100.8	83.3	17.5	21.0%
57 Riversamento contr. per investimenti	27.9	64.1	-36.2	-56.5%
	340.2	352.2	-12.0	-3.4%
<u>Entrate per investimenti</u>				
60 Alienazione di beni amministrativi	0.9	0.6	0.3	50.0%
62 Rimborso prestiti e partecipazioni	11.0	10.9	0.1	0.9%
63 Rimborsi per investimenti	0.7	1.1	-0.4	-36.4%
64 Restituzione contributi per investimenti	0.4	0.4	0	0.0%
66 Contributi da terzi per investimenti	68.0	77.0	-9.0	-11.7%
67 Contributi per investimenti da riversare	27.9	64.1	-36.2	-56.5%
	109.0	154.0	-45.0	-29.2%
Onere netto per investimenti	231.2	198.2	33.0	16.6%
Risultato totale	-67.5	-22.2	-45.3	
Autofinanziamento	163.7	176.0	-12.3	-7.0%

7. BILANCIO PATRIMONIALE AL 31.12.2010

Gli attivi del Cantone sono valutati a bilancio al 31 dicembre 2010 a 2'300.7 milioni (2009 = 2'017.7 milioni) in aumento rispetto al 2009 di 283 milioni di franchi. Il risultato d'esercizio negativo ha aumentato il disavanzo riportato, che si assesta a 92.2 milioni di franchi.

I beni patrimoniali ammontano a 987.3 milioni di franchi, e sono pari al 42.9% del totale dell'attivo; sono aumentati di 215.5 milioni di franchi rispetto al 2009. La variazione più importante riguarda la liquidità (+206.4 milioni), dovuta all'accensione nel mese di novembre 2010 di un prestito obbligazionario di 200 milioni di franchi in previsione del rimborso di un altro prestito di pari importo nel mese di febbraio 2011. I collocamenti a termine sono invece a zero in quanto la remunerazione sul conto corrente era a fine 2010 superiore alle altre forme di collocamento.

I beni amministrativi sono pari a 1'221.2 milioni di franchi (53.1% del totale dell'attivo) e sono aumentati di 52.1 milioni di franchi rispetto al 2009.

Le variazioni più importanti per quanto riguarda il passivo del bilancio concernono l'aumento dei debiti a medio e lungo termine (+200 milioni, dovuti all'accensione del prestito obbligazionario) e gli impegni correnti (+75.7 milioni).

Il capitale di terzi, comprensivo degli impegni per i finanziamenti speciali, ammonta al 31 dicembre 2010 a 2'300.7 milioni di franchi (2'017.7 milioni di franchi al 31.12.2009).

Il capitale proprio del Cantone è stato completamente esaurito con il risultato d'esercizio negativo del 2006; dopo le operazioni di chiusura al 31.12.2010 si registra all'attivo un disavanzo riportato pari a 92.2 milioni di franchi.

Il debito pubblico dello Stato ammonta al 31 dicembre 2010 a 1'313.4 milioni di franchi, pari a 3'937 franchi per abitante (31.12.2009: 1'245.9 milioni di franchi, pari a 3'734 franchi per abitante). L'aumento del debito pubblico di 67.5 milioni di franchi rispetto al 31.12.2009 corrisponde al disavanzo totale dell'esercizio 2010.

L'ammontare della posizione esposta a bilancio relativa a garanzie e fideiussioni, 187.2 milioni di franchi, è riferita in larga misura (165 milioni di franchi) alle fideiussioni concesse all'Azienda cantonale dei rifiuti (ACR) per la realizzazione dell'impianto di Giubiasco.

Dettaglio relativo a fideiussioni e garanzie al 31.12.2010 (in milioni di fr.):

Confederazione: unità territoriale IV delle strade nazionali per la gestione della proprietà della Confederazione	2.5
azienda cantonale dei rifiuti	165.0
comuni e consorzi	9.8
fideiussioni LIM	7.3
DL relativo al messaggio n. 6200 di sostegno all'occupazione e all'economia: fideiussioni a favore di piccole e medie imprese	2.5
altre	0.1
TOTALE	187.2

Oltre a questi impegni ricordiamo anche le altre menzioni promemoria in calce al bilancio indicate a pagina 23 del libro sul consuntivo 2010, tra le quali la garanzia a favore della Cassa pensioni dei dipendenti dello Stato il cui disavanzo tecnico al 31.12.2010 ammonta a fr. 1'789.8 milioni.

Le principali partecipazioni del Cantone sono le seguenti (in fr.):

		Importo capitale dotazione / partecipazione	Partecipazioni agli utili e dividendi	interesse sul capitale	Osservazioni
Banca dello Stato	capitale di dotazione	100'000'000	22'424'158	5'000'000	partecipazione all'utile 2009 e 5% di interessi sul capitale
AET	capitale di dotazione	40'000'000	10'000'000	3'200'000	partecipazione all'utile 2009 e 8% di interessi sul capitale
OFIMA	partecipazione	20'000'000	800'000		dividendo 2009 4%
OFIBLE	partecipazione	12'000'000	510'000		dividendo 2009 4.25%
Verzasca SA	partecipazione	10'000'000	400'000		dividendo 2009 4%
Totale		182'000'000	34'134'158		

8. CONTO FLUSSO DEL CAPITALE

Il conto flusso del capitale indica la provenienza e l'impiego dei mezzi finanziari dello Stato nel corso dell'anno.

I mezzi finanziari, pari a 450.1 milioni di franchi, provengono principalmente dall'aumento dei debiti a medio-lungo termine per 200 milioni di franchi (44.4%), dall'autofinanziamento positivo, 163.7 milioni di franchi (36.4%), e dall'aumento degli impegni correnti per 75.7 milioni (16.8%).

Questi mezzi sono stati utilizzati in buona misura per il finanziamento degli investimenti netti (231.2 milioni di franchi pari al 51.4% dell'impiego dei mezzi): tenuto conto di quanto precede la liquidità è aumentata di 206.4 milioni.

Vogliate gradire, signor Presidente, signore e signori deputati, l'espressione della nostra massima stima.

Per il Consiglio di Stato:

Il Presidente, L. Pedrazzini

Il Cancelliere, G. Gianella

Disegno di

DECRETO LEGISLATIVO
concernente il consuntivo 2010

Il Gran Consiglio
della Repubblica e Cantone del Ticino

visto il messaggio 30 marzo 2011 n. 6488 del Consiglio di Stato,

d e c r e t a :

Articolo 1

È approvato il consuntivo 2010 del Cantone, i cui risultati sono i seguenti:

Conto di gestione corrente

Uscite correnti	2'747'956'608.01	
Ammortamenti amministrativi	179'103'716.00	
Addebiti interni	184'859'819.21	
Totale spese correnti		3'111'920'143.22
Entrate correnti	2'911'683'867.37	
Accrediti interni	184'859'819.21	
Totale ricavi correnti		3'096'543'686.58
Risultato d'esercizio		-15'376'456.64

Conto degli investimenti

Uscite per investimenti	340'215'769.39	
Entrate per investimenti	109'011'954.59	
Onere netto per investimenti		231'203'814.80

Conto di chiusura

Onere netto per investimenti		231'203'814.80
Ammortamenti amministrativi	179'103'716.00	
Risultato d'esercizio	-15'376'456.64	
Autofinanziamento		163'727'259.36
Risultato totale		-67'476'555.44

Articolo 2

Il presente decreto è pubblicato nel Bollettino ufficiale delle leggi e degli atti esecutivi.

ALLEGATO 1 Finanze cantonali, in milioni di franchi, dal 1990

Finanze cantonali, in milioni di franchi, dal 1990

	Spese correnti	Spese correnti *	Uscite correnti 1)	Spese per il personale	Spese per beni e servizi	Contributi cantonali lordi
1990	1'614	1'614	1'405	571	174	495
1991	1'799	1'799	1'571	641	198	560
1992	1'906	1'906	1'684	668	200	645
1993	1'979	1'979	1'731	694	199	669
1994	2'139	2'039 *	1'804	710	220	701
1995	2'070	2'070	1'816	722	223	712
1996	2'176	2'176	1'919	736	221	800
1997	2'265	2'265	2'005	731	226	865
1998	2'247	2'247	1'990	722	207	876
1999	2'293	2'293	2'028	714	209	898
2000	2'304	2'304	2'042	735	204	919
2001	2'397	2'397	2'131	766	231	938
2002	2'582	2'582	2'240	784	240	1'018
2003	2'726	2'726	2'365	804	242	1'080
2004	2'819	2'819	2'464	815	244	1'156
2005	3'131	2'851 *	2'494	824	240	1'186
2006	2'824	2'824	2'512	841	246	1'206
2007	2'890	2'890	2'549	850	237	1'242
2008	2'991	2'944 *	2'606	877	249	1'252
2009	3'021	3'021	2'675	897	269	1'280
2010	3'112	3'112	2'748	902	272	1'328
P2011	3'195	3'195	2'826	934	270	1'379

* Dedotti gli ammortamenti straordinari dei beni amministrativi di 100 milioni (1994), 280 milioni (2005) e 47 milioni (2008)

1) Uscite correnti: spese correnti dedotti gli ammortamenti amministrativi e gli addebiti interni.

Finanze cantonali, in milioni di franchi, dal 1990

	Ricavi correnti *	Entrate correnti *	Imposte *	Regalie e redditi della sostanza	Partecipaz. a entrate	Contributi per spese correnti
1990	1'699	1'648	1'034	120	104	206
1991	1'838	1'777	1'108	130	119	222
1992	1'877	1'815	1'072	124	128	280
1993	2'009	1'942	1'194	130	137	277
1994	2'167 *	2'111 *	1'312 *	124	132	318
1995	2'098	2'039	1'215	124	143	337
1996	2'051	1'991	1'131	116	130	378
1997	2'109	2'045	1'110	119	136	432
1998	2'146	2'087	1'153	144	125	400
1999	2'341	2'280	1'265	159	149	422
2000	2'385	2'322	1'344	168	132	410
2001	2'416	2'351	1'288	186	195	398
2002	2'540	2'405	1'358	186	165	397
2003	2'491	2'339	1'224	213	169	413
2004	2'525	2'375	1'252	233	147	420
2005	3'185 **	3'029 **	1'347	808	165	420
2006	2'693	2'533	1'384	237	182	435
2007	2'859	2'694	1'506	231	192	463
2008	3'018	2'840	1'614	239	187	491
2009	3'030	2'851	1'617	246	206	446
2010	3'097	2'912	1'650	237	217	462
P2011	3'062	2'878	1'615	251	218	469

* Maggior incasso imposte di successione e donazione rispetto al preventivo 1994 117.6 milioni di franchi.

** Regalie e redditi della sostanza 2005 comprendono 557 milioni di franchi di entrata straordinaria derivante dalla vendita degli attivi liberi della BNS

1) Entrate correnti: ricavi correnti dedotti accrediti interni.

ALLEGATO 2 Tabelle gettiti di competenza delle persone fisiche e giuridiche

GETTITI DI COMPETENZA DELLE PERSONE FISICHE +/- RIVALUTAZIONI
Stato al 31.12.2010

PERSONE FISICHE	Rivalutazioni totali	predecessori	1987	1988	1989	1990	1991	1992	1993	1994	1995	1996	1997	1998	1999	2000	2001	2002	2003	2004	2005	2006	2007	2008	2009	2010	
			Gettito iniziale a consuntivo (mio fr)	35	10	25	450	455	460	540	560	660	660	670	660	660	645	635	657	679	680	680	640	668	685	700	738
Rivalutazioni contabilizzate nel 1988: 35 mio																											
Rivalutazioni contabilizzate nel 1989: 7 mio	7	7																									
Rivalutazioni contabilizzate nel 1990: 29 mio	29	4	10	10	5	10																					
Rivalutazioni contabilizzate nel 1991: 50 mio	50	10	10	10	10	10																					
Rivalutazioni contabilizzate nel 1992: 21 mio	21		1	10	10	10																					
Rivalutazioni contabilizzate nel 1993: 42 mio	42		1	1	20	20																					
Rivalutazioni contabilizzate nel 1997: 1 mio	1					3	10	5																			
Rivalutazioni contabilizzate nel 1998: 0,5 mio	0.5						0.5																				
Rivalutazioni contabilizzate nel 1999: 1 mio	1						1																				
Rivalutazioni contabilizzate nel 2000: 22 mio	22														22												
Rivalutazioni contabilizzate nel 2001: 18 mio	18												7	11													
Rivalutazioni contabilizzate nel 2005: 58 mio	58												8	9													
Rivalutazioni contabilizzate nel 2006: 30 mio	30																										
Rivalutazioni contabilizzate nel 2007: 29 mio	29																										
Rivalutazioni contabilizzate nel 2008: 35 mio	35																										
Rivalutazioni contabilizzate nel 2009: 19 mio	19																										
Rivalutazioni contabilizzate nel 2010: 1 mio	1																										
Gettito rivalutato a consuntivo	399	31	471	472	500	503	552	565	660	655	663	655	660	655	679	678	704	696	660	660	705	710	723	749	776	780	785

GETTITI DI COMPETENZA DELLE PERSONE GIURIDICHE +/- RIVALUTAZIONI
Stato al 31.12.2010

PERSONE GIURIDICHE	Riv.	Prec.	1987	1988	1989	1990	1991	1992	1993	1994	1995	1996	1997	1998	1999	2000	2001	2002	2003	2004	2005	2006	2007	2008	2009	2010
Gettito iniziale a consuntivo (mio fr)			150	155	160	170	175	180	190	195	190	180	175	180	200	217	214	246	248	248	285	275	289	304	314	322
Rivalutazioni contabilizzate nel 1989: 23 mio	23	8	15																							
Rivalutazioni contabilizzate nel 1990: 13 mio	12	-2		15																						
Rivalutazioni contabilizzate nel 1991: 37 mio	37		2	10	25																					
Rivalutazioni contabilizzate nel 1992: 2 mio	2					2																				
Rivalutazioni contabilizzate nel 1993: 2 mio	2			1	1																					
Rivalutazioni contabilizzate nel 1994: 25 mio	25		5	10	10																					
Rivalutazioni contabilizzate nel 1995: 40 mio	40					16	24																			
Rivalutazioni contabilizzate nel 1997: 1 mio	1						1																			
Rivalutazioni contabilizzate nel 1998: 40 mio	40							21	19																	
Rivalutazioni contabilizzate nel 1999: 77 mio	77								6	14	-4	5	51	5												
Rivalutazioni contabilizzate nel 2000: 120 mio	120											3	7	52	58											
Rivalutazioni contabilizzate nel 2001: 52 mio	52												6	8	15	23										
Rivalutazioni contabilizzate nel 2002: 102 mio	102												-10	28	24	40	20									
Rivalutazioni contabilizzate nel 2003: 4 mio	4																									
Rivalutazioni contabilizzate nel 2004: 0 mio	0																									
Svalutazioni contabilizzate nel 2005: -15 mio	-15														1	2	2									
Rivalutazioni contabilizzate nel 2006: 27 mio	27																9	2.5	1.5	22						
Rivalutazioni contabilizzate nel 2007: 60 mio	60														1	2	1									
Rivalutazioni contabilizzate nel 2008: 57 mio	57																									
Rivalutazioni contabilizzate nel 2009: 52 mio	52																									
Rivalutazioni contabilizzate nel 2010: 40 mio	40																									
Gettito rivalutato a consuntivo	758	6	172	191	196	188	200	201	215	209	186	188	229	273	299	307	254	225	230	264	350	340	359	304	314	322

ALLEGATO 3 Occupazione posti
permanenti autorizzati (PPA) e contingente
personale ausiliario (CPA)

Occupazione PPA e CPA suddivisa per CRB - Stato al 31.12.2010

CRB	Descrizione CRB	PPA occupato	CPA occupato
10	GRAN CONSIGLIO	14.00	1.00
20	CONSIGLIO DI STATO	0.20	0.55
21	STUDIO DEL CANCELLIERE	7.50	4.46
22	SERVIZIO DEI RICORSI DEL CDS	12.70	2.00
23	CONSULENZA GIURIDICA DEL CDS	1.50	
27	SERVIZIO PROTEZIONE DATI	2.50	
31	UFFICIO DELLA COMUNICAZIONE ELETTRONICA	5.50	2.10
32	UFFICIO DELLA DOCUMENTAZIONE	4.00	
33	UFFICIO LEGISLAZIONE E PARI OPPORTUNITÀ	4.00	
40	SEGRETARIATO PER RAPPORTI CON LA CH	0.50	
60	SEGRETERIA DEL CONSIGLIO DI STATO	12.50	0.50
62	MESSAGGERIA	9.00	1.00
67	COOPERAZIONE TRANSFRONTALIERA	0.70	
90	CONTROLLO CANTONALE DELLE FINANZE	15.60	
100	DIREZIONE DIPARTIMENTO DELLE ISTITUZIONI	3.00	1.00
110	DIVISIONE DEGLI INTERNI	6.10	
112	SEZIONE DEGLI ENTI LOCALI	19.00	3.00
113	FONDO DI PEREQUAZIONE	0.50	
115	UFFICIO CENTRALE DELLO STATO CIVILE	27.95	4.30
116	SEZIONE DELLA CIRCOLAZIONE	105.20	6.80
125	SEZIONE DELLA POPOLAZIONE: UFFICIO MIGRAZIONE	64.00	5.50
126	SEZIONE DELLA POPOLAZIONE: UFFICIO PERMESSI	18.00	
130	DIVISIONE DELLA GIUSTIZIA	20.60	0.90
131	DIRITTI POLITICI	1.00	
132	REGISTRO FONDARIO E DI COMMERCIO	52.90	2.00
137	UFFICI DI ESECUZIONE E FALLIMENTI	116.90	11.70
151	SEZIONE ESECUZIONE DELLE PENE E DEL MISURE	8.50	0.60
152	STRUTTURE CARCERARIE	132.20	9.70
153	UFFICIO ASSISTENZA RIABILITATIVA	7.50	4.40
161	TRIBUNALE DI APPELLO	56.70	14.50
165	MINISTERO PUBBLICO	50.50	5.00
167	UFFICIO DEL GIUDICE DEI PROVVEDIMENTI COERCITIVI	2.00	0.80
168	MAGISTRATURA DEI MINORENNI	7.00	3.00
169	GIUDICE DELL'APPLICAZIONE DELLA PENA	1.00	
171	PRETURE	52.95	21.50
172	PRETURA PENALE	5.00	
179	TRIBUNALE DI ESPROPRIAZIONE	3.00	
180	SEZIONE DEL MILITARE E PROTEZIONE POPOLAZIONE	23.00	0.50
190	POLIZIA CANTONALE*	653.20	11.03
191	SCUOLA ASPIRANTI GENDARMI	0.00	19.00
200	DIREZIONE DIPARTIMENTO SANITA' E SOCIALITA'	4.80	
220	DIVISIONE AZIONE SOCIALE E DELLE FAMIGLIE	6.00	
221	UFFICIO DEL SOSTEGNO SOCIALE E DELL'INSERIMENTO	27.00	11.30
222	ASILANTI E AMMISSIONE PROVVISORIA	2.80	1.00
224	UFFICIO DELLE FAMIGLIE E DEI MINORENNI	31.50	4.40
226	UFFICIO DEL TUTORE UFFICIALE	16.10	0.50
229	SERVIZIO DELL'ABITAZIONE	3.50	0.50
232	UFFICIO ANZIANI E CURE A DOMICILIO	12.00	1.00
233	UFFICIO INVALIDI	5.00	
235	UFFICIO SOSTEGNO A ENTI E ATTIVITA' PER FAMIGLIE E GIOVANI	6.50	
237	CENTRO PROFESSIONALE E SOCIALE	34.46	4.50
240	DIVISIONE DELLA SALUTE PUBBLICA	2.50	

CRB	Descrizione CRB	PPA occupato	CPA occupato
241	MEDICO CANTONALE	8.40	2.10
242	FARMACISTA CANTONALE	4.60	
243	VETERINARIO CANTONALE	5.60	1.40
245	CLINICA PSICHIATRICA/CENTRO ABITATIVO MENDRISIO	324.10	44.45
246	SERVIZIO PSICO-SOCIALE MENDRISIO	9.40	
247	SERVIZIO PSICO-SOCIALE LUGANO	22.75	1.00
248	SERVIZIO PSICO-SOCIALE LOCARNO	10.10	
249	SERVIZIO PSICO-SOCIALE BELLINZONA	12.50	0.25
251	CENTRI DIURNI	5.80	
256	SERVIZIO MEDICO-PSICOLOGICO COLDRERIO	5.70	
257	SERVIZIO MEDICO-PSICOLOGICO LUGANO	12.60	0.50
258	SERVIZIO MEDICO-PSICOLOGICO LOCARNO	6.30	0.20
259	SERVIZIO MEDICO-PSICOLOGICO BELLINZONA	7.00	
261	CENTRO PSICO-EDUCATIVO STABIO	11.10	1.80
262	CENTRO PSICO-EDUCATIVO LUGANO	9.30	0.50
263	CENTRO PSICO-EDUCATIVO LOCARNO	7.10	0.70
271	LABORATORIO CANTONALE	24.70	0.70
273	ISTITUTO CANTONALE DI MICROBIOLOGIA	33.66	9.56
276	ISTITUTO CANTONALE DI PATOLOGIA	30.50	1.00
277	CENTRO CITOLOGICO CANTONALE	10.40	1.38
278	REGISTRO CANTONALE DEI TUMORI DELL'ICP	3.60	
291	PROMOZIONE, GESTIONE, VIGILANZA SANITARIA	21.90	3.70
297	LOTTA TOSSICOMANIE	0.50	0.50
400	DIREZIONE DIPARTIMENTO EDUCAZIONE, CULTURA E SPORT	2.50	
411	SEZIONE AMMINISTRATIVA DECS	5.00	1.20
412	UFFICIO DELLE BORSE DI STUDIO	7.50	0.50
414	UFFICIO DELLA REFEZIONE E TRASPORTI SCOLASTICI	35.87	12.06
415	CONVITTI E CASE DELLO STUDENTE	2.50	0.36
416	UFFICIO GIOVENTU' E SPORT	8.00	1.75
417	FONDO LOTTERIA INTERCANTONALE	1.30	0.40
419	PARCO BOTANICO ISOLE DI BRISSAGO	4.00	
430	DIVISIONE DELLA SCUOLA	6.50	5.50
431	UFFICIO MONITORAGGIO E SVILUPPO SCOLASTICO	4.00	
432	CENTRI DIDATTICI	6.75	
433	ORIENTAMENTO SCOLASTICO E PROFESSIONALE	26.50	
435	SCUOLE COMUNALI	29.90	
438	SCUOLA MEDIA	11.50	
441	SCUOLA MEDIA SUPERIORE	2.60	
442	EDUCAZIONE SPECIALE	4.60	
443	SCUOLE SPECIALI CANTONALI	2.00	7.25
445	UFFICIO EDUCAZIONE FISICA SCOLASTICA	1.60	
451	SCUOLA MEDIA ACQUAROSSA	2.00	
452	SCUOLA MEDIA AGNO	2.50	
454	SCUOLA MEDIA AMBRI	1.00	
455	SCUOLA MEDIA BALERNA	1.00	
456	SCUOLA MEDIA BARBENGO	2.50	
457	SCUOLA MEDIA BEDIGLIORA	2.00	
458	SCUOLA MEDIA BELLINZONA 1	2.00	
459	SCUOLA MEDIA BELLINZONA 2	2.00	
461	SCUOLA MEDIA BIASCA	2.25	
462	SCUOLA MEDIA BREGANZONA	2.00	
464	SCUOLA MEDIA CADENAZZO E VIRA	2.25	
465	SCUOLA MEDIA CAMIGNOLO	2.00	
466	SCUOLA MEDIA CANOBBIO	2.30	
467	SCUOLA MEDIA CASTIONE	2.25	
468	SCUOLA MEDIA CEVIO	2.00	

CRB	Descrizione CRB	PPA occupato	CPA occupato
469	SCUOLA MEDIA CHIASSO	2.00	
472	SCUOLA MEDIA GIORNICO E FAIDO	2.00	
473	SCUOLA MEDIA GIUBIASCO	4.00	
474	SCUOLA MEDIA GORDOLA E BRIONE	2.17	
476	SCUOLA MEDIA GRAVESANO	2.00	
477	SCUOLA MEDIA LOCARNO (VARESI)	2.00	
478	SCUOLA MEDIA LOCARNO (CHIESA)	2.00	
479	SCUOLA MEDIA LODRINO	1.00	
481	SCUOLA MEDIA LOSONE E RUSSO	2.25	
484	SCUOLA MEDIA LUGANO-CENTRO	2.00	
485	SCUOLA MEDIA LUGANO-BESSO	2.50	
487	SCUOLA MEDIA MASSAGNO	2.00	
488	SCUOLA MEDIA MENDRISIO	2.10	
489	SCUOLA MEDIA MINUSIO	2.00	
491	SCUOLA MEDIA MORBIO INFERIORE	2.30	
492	SCUOLA MEDIA PREGASSONA	2.00	
493	SCUOLA MEDIA RIVA S.VITALE	2.00	
495	SCUOLA MEDIA STABIO	2.00	
496	SCUOLA MEDIA TESSERETE	2.00	
497	SCUOLA MEDIA VIGANELLO	2.25	
511	LICEO BELLINZONA	5.00	
513	LICEO LOCARNO	4.50	
515	LICEO LUGANO 1	6.50	
516	LICEO LUGANO 2	3.00	
518	LICEO MENDRISIO	3.00	
521	SCUOLA CANTONALE DI COMMERCIO	5.75	0.50
560	DIVISIONE FORMAZIONE PROFESSIONALE	17.36	0.70
561	FONDO CANTONALE FORMAZIONE PROFESSIONALE	1.50	
563	SCUOLA AGRARIA CANTONALE MEZZANA	2.00	
564	SCUOLA SPECIALIZZATA PROFESSIONI SANITARIE E SOCIALI	3.50	3.50
565	SCUOLA D'ARTI E MESTIERI BELLINZONA	3.50	
568	CENTRO SCOLASTICO PER LE INDUSTRIE ARTISTICHE	3.60	1.00
569	SCUOLA SPECIALIZZATA TECNICA EDILIZIA E IMPIANTISTICA	0.50	0.25
572	CORSI PRETIROCINIO E FORMAZIONE PRATICA	0.00	1.00
573	SCUOLA D'ARTI E MESTIERI TREVANO	0.50	
574	SCUOLA SPECIALIZZATA TECNICA ABBIGLIAMENTO	1.50	0.25
576	SCUOLA MEDIA DI COMMERCIO LOCARNO	0.00	1.00
577	SCUOLA MEDIA DI COMMERCIO BELLINZONA	0.00	2.80
579	SCUOLA MEDIA DI COMMERCIO LUGANO	2.00	2.00
581	SCUOLA PROFESSIONALE ARTIGIANALE E INDUSTRIALE BELLINZONA	0.50	
582	SCUOLA PROFESSIONALE ARTIGIANALE E INDUSTRIALE BIASCA	2.50	0.20
583	SCUOLA PROFESSIONALE ARTIGIANALE E INDUSTRIALE LOCARNO	2.50	2.00
584	SCUOLA PROFESSIONALE ARTIGIANALE E INDUSTRIALE LUGANO	6.00	1.00
585	SCUOLA PROFESSIONALE ARTIGIANALE E INDUSTRIALE MENDRISIO	2.75	0.40
586	SCUOLA PROFESSIONALE COMMERCIALE BELLINZONA	2.50	
587	SCUOLA PROFESSIONALE COMMERCIALE LOCARNO	3.00	
588	SCUOLA PROFESSIONALE COMMERCIALE LUGANO	0.75	
589	SCUOLA PROFESSIONALE COMMERCIALE CHIASSO	2.60	
592	SCUOLE IN CURE INFERMIERISTICHE	3.00	1.00
593	SCUOLA DEGLI OPERATORI SOCIALI	1.00	
594	SCUOLA MEDICO TECNICA LOCARNO	0.50	0.50

CRB	Descrizione CRB	PPA occupato	CPA occupato
595	CORSI PROFESSIONALI DIVERSI	3.30	3.00
596	CORSI PER ADULTI	1.50	1.50
597	SCUOLA MEDICO TECNICA TREVANO	2.00	1.00
598	SCUOLA SUPERIORE ALBERGHIERA E TURISMO	0.50	2.04
599	SCUOLA SUPERIORE D'ECONOMIA	0.00	1.10
650	DIVISIONE CULTURA E STUDI UNIVERSITARI	6.50	
652	RICERCHE CULTURALI	0.00	5.00
656	MUSEO CANTONALE D'ARTE	8.40	9.45
657	PINACOTECA ZUEST	0.50	3.65
658	UFFICIO DEI MUSEI	0.00	0.50
661	CENTRO DI DIALETTOLOGIA E DI ETNOGRAFIA	14.20	1.38
664	ARCHIVIO DI STATO	19.30	1.70
671	SISTEMA BIBLIOTECARIO TICINESE	2.00	
672	BIBLIOTECA CANTONALE BELLINZONA	12.00	0.80
673	BIBLIOTECA CANTONALE LOCARNO	7.20	2.10
675	BIBLIOTECA CANTONALE LUGANO	12.80	1.80
677	BIBLIOTECA CANTONALE MENDRISIO	2.00	
700	DIREZIONE DIPARTIMENTO TERRITORIO	3.60	
711	SERVIZI GENERALI DIPARTIMENTO DEL TERRITORIO	75.50	2.80
712	AEROPORTO CANTONALE	3.00	
720	DIVISIONE DELL'AMBIENTE	3.50	
722	MUSEO DI STORIA NATURALE	10.80	0.60
731	SEZIONE PROTEZIONE, ARIA, ACQUA E SUOLO	69.00	11.30
741	SEZIONE FORESTALE	60.00	3.60
743	DEMANIO FORESTALE	4.00	2.60
744	VIVAIO FORESTALE	5.00	0.50
751	UFFICIO DELLA CACCIA E DELLA PESCA	29.00	
760	DIVISIONE DELLO SVILUPPO TERRITORIALE E MOBILITÀ	4.00	
765	SEZIONE SVILUPPO TERRITORIALE	23.50	2.30
767	SEZIONE DELLA MOBILITÀ	17.80	1.50
772	UFFICIO DELLA NATURA E DEL PAESAGGIO	8.50	1.00
773	UFFICIO DEI BENI CULTURALI	14.50	0.80
780	DIVISIONE DELLE COSTRUZIONI	5.00	
782	STRADE CANTONALI AREA ESERCIZIO E MANUTENZIONE	109.00	7.66
784	STRADE CANTONALI: CONSERVAZIONE	80.00	5.50
786	STRADE NAZIONALI: MANUTENZIONE	81.50	22.00
788	UFFICIO DEI CORSI D'ACQUA	11.00	
789	UFFICIO AUTOMEZZI E MACCHINE STATO	21.50	
800	DIREZIONE DIPARTIMENTO FINANZE ED ECONOMIA	5.80	
806	AMMINISTRAZIONE DELLA CASSA PENSIONI	11.90	3.63
810	DIVISIONE DELL'ECONOMIA	4.30	
815	SEZIONE BONIFICHE E CATASTO: APPROVVIGIONAMENTO IDRICO E SISTEMAZIONE FONDIARIA	7.00	
817	SEZIONE BONIFICHE E CATASTO: MISURAZIONI CATASTALI	10.40	
823	SEZIONE BONIFICHE E CATASTO: UFFICIO STIMA	28.00	9.80
831	SEZIONE DELLA PROMOZIONE ECONOMICA (SPE)	18.10	1.00
838	SPE: UFFICIO SORVEGLIANZA MERCATO DEL LAVORO	8.10	1.00
839	SPE : UFFICIO DELL'ISPettorato LAVORO	15.50	
842	SEZIONE DEL LAVORO: DIREZIONE, AMMINISTRAZIONE E GIURIDICO	21.80	1.50
843	SEZIONE DEL LAVORO: UFFICIO MISURE ATTIVE	4.00	0.20
844	SEZIONE DEL LAVORO: UFFICIO MISURE ATTIVE (LADI)	11.50	0.80
849	SEZIONE DEL LAVORO: UFFICI DI COLLOCAMENTO	142.80	6.14
851	SEZIONE DELL'AGRICOLTURA	24.00	1.77

CRB	Descrizione CRB	PPA occupato	CPA occupato
853	DEMANIO AGRICOLO GUIDO	2.50	
856	AZIENDA AGRARIA CANTONALE MEZZANA	15.70	1.00
910	DIVISIONE DELLE RISORSE	5.00	
912	UFFICIO DI STATISTICA	16.10	12.75
913	UFFICIO ENERGIA	2.60	
914	UFFICIO DELLA DIFESA CONTRO GLI INCENDI	2.00	
921	SEZIONE DELLE RISORSE UMANE	19.70	148.97
922	UFFICIO STIPENDI E ASSICURAZIONI	6.10	
923	CENTRO FORMAZIONE E SVILUPPO	2.30	
931	SEZIONE DELLE FINANZE	20.40	3.00
941	SEZIONE DELLA LOGISTICA: COSTRUZIONI	12.50	
942	SEZIONE DELLA LOGISTICA: MANUTENZIONE	32.00	0.50
943	SEZIONE DELLA LOGISTICA: SERVIZIO AUSILIARI	7.80	169.98
945	SEZIONE DELLA LOGISTICA: GESTIONE PATRIMONIALE	13.80	1.00
946	SEZIONE DELLA LOGISTICA: APPROVVIGIONAMENTO	7.90	
948	SEZIONE DELLA LOGISTICA: PROGRAMMAZIONE	13.40	1.50
951	CENTRO SISTEMI INFORMATIVI	113.60	6.40
960	DIVISIONE DELLE CONTRIBUTIONI	46.80	3.40
963	UFFICIO ESAZIONE E CONDONI	34.30	1.00
971	IMPOSTA CANTONALE: PERSONE FISICHE	186.65	
972	IMPOSTA CANTONALE: PERSONE GIURIDICHE	38.50	0.40
973	IMPOSTE SUPPLETORIE E MULTE	2.00	
975	IMPOSTE DI SUCCESSIONE E DONAZIONE	10.50	
977	IMPOSTA ALLA FONTE	11.30	
979	IMPOSTA DI BOLLO	2.00	
989	TASSA MILITARE	2.30	
Totale	2010	4'267.07	749.82
Totale	2009	4'204.20	771.06

* Al PPA occupato del CRB 190 sono stati aggiunti 45 UTP in esubero presso la Polizia cantonale

Sezioni, allievi, docenti e relativa attribuzione oraria per centro di costo - anno scolastico 2009/2010

CRB	Denominazione CRB	Sezioni	Allievi	Numero docenti ⁴	Tot. ore di nomina	Tot. ore di incarico	Tot. ore di incarico limitato	Tot. ore di incarico + incarico limitato	Tot. ore per ordine
443	SCUOLE SPECIALI CANTONALI	77	574	198	2'331.25	681.64	166.25	847.89	3'179.14
451	SCUOLA MEDIA ACQUAROSSA	12	242	40	473.10	42.47	28.93	71.40	
452	SCUOLA MEDIA AGNO	26	562	61	988.79	94.75	65.25	160.00	
454	SCUOLA MEDIA AMBRI E AIROLO	7	108	23	253.49	14.73	71.57	86.30	
455	SCUOLA MEDIA BALERNA	12	241	35	527.12	12.50	7.00	19.50	
456	SCUOLA MEDIA BARBENGO	23	495	57	834.21	72.86	94.18	167.04	
457	SCUOLA MEDIA BEDIGLIORA	12	244	42	480.71	56.45	17.73	74.18	
458	SCUOLA MEDIA BELLINZONA 1	17	334	50	674.75	52.96	39.00	91.96	
459	SCUOLA MEDIA BELLINZONA 2	17	361	53	664.67	65.00	50.66	115.66	
461	SCUOLA MEDIA BIASCA	13	263	35	445.13	55.71	103.79	159.50	
462	SCUOLA MEDIA BREGANZONA	13	269	44	534.08	12.80	55.04	67.84	
464	SCUOLA MEDIA CADENAZZO E VIRA	20	410	56	695.08	53.56	136.79	190.35	
465	SCUOLA MEDIA CAMIGNOLO	17	351	50	692.03	58.54	19.39	77.93	
466	SCUOLA MEDIA CANobbio	16	318	47	624.63	31.86	90.79	122.65	
467	SCUOLA MEDIA CASTIONE	19	381	53	738.96	63.98	22.36	86.34	
468	SCUOLA MEDIA CEVIO	14	261	43	455.32	43.47	119.64	163.11	
469	SCUOLA MEDIA CHIASSO	13	254	39	513.62	17.86	70.00	87.86	
472	SCUOLA MEDIA GIORNICO E FAIDO	12	195	34	445.54	40.18	32.57	72.75	
473	SCUOLA MEDIA GIUBIASCO	28	591	78	1'090.60	55.02	111.79	166.81	
474	SCUOLA MEDIA GORDOLA E BRIONE	26	533	69	974.85	33.61	122.90	156.51	
476	SCUOLA MEDIA GRAVESANO	17	361	53	631.43	36.86	107.11	143.97	
477	SCUOLA MEDIA LOCARNO (VARESÌ)	12	249	41	424.29	30.64	97.14	127.78	
478	SCUOLA MEDIA LOCARNO (CHIESA)	16	358	50	592.61	57.72	114.25	171.97	
479	SCUOLA MEDIA LODRINO	11	223	40	429.62	32.96	42.96	75.92	
481	SCUOLA MEDIA LOSONE E RUSSO	26	534	73	871.06	53.89	195.93	249.82	
484	SCUOLA MEDIA LUGANO-CENTRO	14	293	41	462.76	35.68	124.39	160.07	
485	SCUOLA MEDIA LUGANO-BESSO	12	231	40	495.37	35.25	35.00	70.25	
487	SCUOLA MEDIA MASSAGNO	15	304	43	547.80	30.54	116.17	146.71	
488	SCUOLA MEDIA MENDRISIO	18	376	54	693.25	89.27	35.29	124.56	
489	SCUOLA MEDIA MINUSIO	16	347	44	603.21	71.16	52.45	123.61	

CRB	Denominazione CRB	Sezioni	Allievi	Numero Docenti ⁴	Tot. ore di nomina	Tot. ore di incarico	Tot. ore di incarico limitato	Tot. ore di incarico + incarico limitato	Tot. ore per ordine
491	SCUOLA MEDIA MORBIO INFERIORE	25	544	73	1'067.74	79.07	43.18	122.25	
492	SCUOLA MEDIA PREGASSONA	23	490	60	906.36	73.93	48.93	122.86	
493	SCUOLA MEDIA RIVA S. VITALE	15	300	38	588.89	42.05	50.89	92.94	
495	SCUOLA MEDIA STABIO	16	320	47	631.61	47.67	49.84	97.51	
496	SCUOLA MEDIA TESSERETE	21	438	49	843.13	47.25	17.36	64.61	
497	SCUOLA MEDIA VIGANELLO	21	453	57	788.09	63.14	81.46	144.60	26'861.02
511	LICEO BELLINZONA	36 ²	749	98	1'433.28	145.95	87.56	233.51	
513	LICEO LOCARNO	32	651	82	1'390.30	75.93	5.79	81.72	
515	LICEO LUGANO 1	51	1'028	129	1'985.59	178.65	130.21	308.86	
516	LICEO LUGANO 2	30	603	82	1'326.08	44.16	17.48	61.64	
518	LICEO MENDRISIO	33	673	86	1'453.47	63.72	35.42	99.14	
521	SCUOLA CANTONALE DI COMMERCIO	55	1'106	131	1'809.45	293.43	267.10	560.53	10'743.57
563	SCUOLA AGRARIA MEZZANA	8 ³	102	13	68.11	54.87	5.00	59.87	
564	SCUOLA SPEC. PER LE PROFESSIONI SANITARIE E SOCIALI	38	789	104	1'113.43	458.02	66.11	524.13	
565	SCUOLA D'ARTI E MESTIERI BELLINZONA	9	169	39	595.60	84.47	4.84	89.31	
566	SCUOLA D'ARTI E MESTIERI DELLA SARTORIA VIGANELLO	6	103	33	162.68	236.06	29.56	265.62	
567	SCUOLA D'ARTI E MESTIERI DELLA SARTORIA BIASCA	14	113	33	205.51	190.37	16.19	206.56	
568	CENTRO SCOLASTICO PER LE INDUSTRIE ARTISTICHE	56 ³	555	126	775.28	848.66	38.13	886.79	
569	SCUOLA SPEC. TECNICA EDILIZIA E IMPIANTISTICA	4	56	27	92.70	57.53	7.23	64.76	
572	CORSI DI PRETIROCINIO E DI FORMAZIONE PRATICA	49 ³	364	115	726.25	747.82	86.00	833.82	
573	SCUOLA D'ARTI E MESTIERI TREVANO	13	225	55	470.34	308.40	18.57	326.97	
574	SCUOLA SPEC. TECNICA ABBIGLIAMENTO E MODA	4	42	21	95.19	161.67	0.00	161.67	
575	SCUOLA SPEC. SUPERIORE TECNICA MEC. E ELETTROTECNICA	7	85	22	118.80	65.67	0.00	65.67	
576	SCUOLA MEDIA DI COMMERCIO LOCARNO + SMP	20	392	95	490.67	328.38	0.00	328.38	
577	SCUOLA MEDIA DI COMMERCIO BELLINZONA + SMP	9	109	66	258.25	444.15	0.00	444.15	
578	SCUOLA MEDIA DI COMMERCIO CHIASSO + SMP	9	170	56	349.88	80.55	0.00	80.55	
579	SCUOLA MEDIA DI COMMERCIO LUGANO + SMP	23	460	81	864.29	96.15	64.38	160.53	
581	SCUOLA PROFESSIONALE ARTIGIANALE E INDUSTRIALE BELLINZONA	107	840	60	573.95	289.09	36.27	325.36	
582	SCUOLA PROFESSIONALE ARTIGIANALE E INDUSTRIALE BIASCA	40	424	32	318.27	149.48	0.00	149.48	
583	SCUOLA PROFESSIONALE ARTIGIANALE E INDUSTRIALE LOCARNO	85	825	57	518.35	167.11	20.72	187.83	
584	SCUOLA PROFESSIONALE ARTIGIANALE E INDUSTRIALE LUGANO	131	1'160	118	669.00	624.13	108.66	732.79	

CRB	Denominazione CRB	Sezioni	Allievi	Numero docenti ⁴	Tot. ore di nomina	Tot. Ore di incarico	Tot. ore di incarico limitato	Tot. ore di incarico + incarico limitato	Tot. ore per ordine
585	SCUOLA PROFESSIONALE ARTIGIANALE E INDUSTRIALE MENDRISIO	55	770	46	405.75	256.47	0.00	246.47	
586	SCUOLA PROFESSIONALE COMMERCIALE BELLINZONA	33	619	45	269.66	218.58	0.00	218.58	
587	SCUOLA PROFESSIONALE COMMERCIALE LOCARNO	17	252	42	164.94	114.58	0.00	114.58	
588	SCUOLA PROFESSIONALE COMMERCIALE LUGANO	21	371	54	190.67	46.91	22.50	69.41	
589	SCUOLA PROFESSIONALE COMMERCIALE CHIASSO	19	311	34	162.97	142.52	0.00	142.52	
592	SCUOLE IN CURE INFERMIERISTICHE	18 ³	300	55	592.48	328.56	50.00	378.56	
593	SCUOLA DEGLI OPERATORI SOCIALI	22	401	36	374.63	152.29	0.00	152.29	
594	SCUOLA MEDICO TECNICA LOCARNO	13 ³	220	31	229.07	134.59	0.00	134.59	
597	SCUOLA MEDICO TECNICA TREVANO	23 ³	443	50	255.14	370.70	0.00	370.70	
598	SCUOLA SUPERIORE ALBERGHIERA E DEL TURISMO	15	247	50	314.79	269.53	12.50	282.03	
599	SCUOLA SUPERIORE DI INFORMATICA DI GESTIONE	8	101	33	180.00	345.64	0.00	345.64	19'956.26
653	ALTA SCUOLA PEDAGOGICA	17 ³	374	66	674.50	306.50	87.00	393.50	1'068.00
Totali		1'802	29'010	4'213	46'694.47	11'268.32	3'855.20	15'113.52	
Totale delle ore attribuite									**61'807.99

ALLEGATO 4 Supplementi di credito di preventivo

Supplementi di credito di preventivo

(30) Spese per il personale

Cancelleria

CRB	Conto	Descrizione	Importo frs.	Motivo	Osservazioni	Base legale
21	301013	Stipendi e indennità aiuti straordinari	6'500	Progetto "www.ti.ch/salute/biblioteca"	Integralmente compensato da entrata equivalente sul conto 436085 CRB 21	RG 3322 del 30.06.2010
21	301013	Stipendi e indennità aiuti straordinari	4'500	Banca dati animali smarriti e ritrovati	Integralmente compensato da entrata equivalente sul conto 436085 CRB 21	RG 5869 del 23.11.2010

Dipartimento delle istituzioni

CRB	Conto	Descrizione	Importo frs.	Motivo	Osservazioni	Base legale
130	301013	Stipendi e indennità aiuti straordinari	532'000	Potenziamento autorità giudiziarie		RG 808 del 23.02.2010
130	303001	Contributi AVS, AI, IPG, AD e AF	47'090	Potenziamento autorità giudiziarie		RG 808 del 23.02.2010
130	304001	Contributi alla cassa pensioni	74'055	Potenziamento autorità giudiziarie		RG 808 del 23.02.2010
130	305001	Assicurazione infortuni	855	Potenziamento autorità giudiziarie		RG 808 del 23.02.2010
137	301011	Stipendi e indennità stagiaires	6'000	Stipendi stagiaires progetto "Fenice"	Integralmente compensato da entrata equivalente sul conto 436085 CRB 137 (Stipendi finanziati da terzi)	
152	301016	Stipendi e indennità agenti di custodia in formazione	40'000	Rettifica degli stipendi degli agenti di custodia in formazione		RG 1541 del 30.03.2010

Dipartimento della sanità e della socialità

CRB	Conto	Descrizione	Importo frs.	Motivo	Osservazioni	Base legale
226	301011	Stipendi e indennità stagiaires	2'942	Stipendi stagiaires progetto "Fenice"	Integralmente compensato da entrata equivalente sul conto 436085 CRB 226 (Stipendi finanziati da terzi)	
226	301011	Stipendi e indennità stagiaires	7'200	Stipendi stagiaires progetto "Fenice"	Integralmente compensato da entrata equivalente sul conto 436085 CRB 226 (Stipendi finanziati da terzi)	
226	301011	Stipendi e indennità stagiaires	519	Stipendi stagiaires progetto "Fenice"	Integralmente compensato da entrata equivalente sul conto 436085 CRB 226 (Stipendi finanziati da terzi)	
226	301011	Stipendi e indennità stagiaires	1'316	Stipendi stagiaires progetto "Fenice"	Integralmente compensato da entrata equivalente sul conto 436085 CRB 226 (Stipendi finanziati da terzi)	
291	301028	Stipendi e indennità finanziati da terzi	35'000	Stipendio per progetto Promozione salute svizzera	Integralmente compensato da entrata equivalente sul conto 436085 CRB 291 (Stipendi finanziati da terzi)	

Dipartimento del territorio

CRB	Conto	Descrizione	Importo frs.	Motivo	Osservazioni	Base legale
731	301028	Stipendi e indennità finanziati da terzi	88'300	Assunzione personale ausiliario	Integralmente compensato da entrata equivalente sul conto 436085 CRB 731 (Stipendi finanziati da terzi)	

(31) Spese per beni e servizi

Cancelleria

CRB	Conto	Descrizione	Importo frs.	Motivo	Osservazioni	Base legale
20	319033	Spese conferenza nazionale sul federalismo 2011	50'000	Conferenza nazionale sul federalismo 2011	Parzialmente compensato da entrata sul conto 469006 CRB 20	RG 2287 del 04.05.2010

Dipartimento delle istituzioni

CRB	Conto	Descrizione	Importo frs.	Motivo	Osservazioni	Base legale
116	313106	Materiale e stampati per licenze di condurre	250'000	Acquisto materiale per il rilascio delle nuove licenze di condurre	Integralmente compensato da entrata equivalente sul conto 431006 CRB 116	RG 1387 del 24.03.2010

Dipartimento della sanità e della socialità

CRB	Conto	Descrizione	Importo frs.	Motivo	Osservazioni	Base legale
242	313105	Spese vaccinazione pandemia	850'000	Programma di vaccinazione contro l'influenza pandemica	Compensato da entrate sul conto 436129 CRB 242	RG 5117 del 13.10.2009

Dipartimento dell'educazione, della cultura e dello sport

CRB	Conto	Descrizione	Importo frs.	Motivo	Osservazioni	Base legale
416	313036	Spese di cucina per corsi esterni	60'000	Refezione degli utenti esterni ospitati al G+S Torretta	Integralmente compensato da entrata equivalente sul conto 432014 CRB 416	RG 4265 del 31.08.2010
416	313036	Spese di cucina per corsi esterni	45'000	Refezione degli utenti esterni ospitati al G+S Torretta	Integralmente compensato da entrata equivalente sul conto 432014 CRB 416	RG 5500 del 09.11.2010
443	318328	Trasporto allievi	150'000	Aumento delle tariffe e del numero di allievi trasportati		RG 5499 del 9.11.2010
560	318144	Indennità per assistenza esami di tirocinio	400'000	Adeguamento delle indennità ai periti agli esami finali di tirocinio	Integralmente compensato da entrata equivalente sul conto 460001 dei CRB della Divisione formazione professionale	RG 2003 del 27.04.2010
597	318367	Progetto aiuto massaggiatore diversamente abili	80'000	Completamento progetto "Formazione di aiuto massaggiatore per persone diversamente abili"	Integralmente compensato da entrata equivalente sui conti 460001 e 469017 CRB 597	RG 1330 del 23.03.2010
656	318173	Spese per esposizioni temporanee	20'000	Organizzazione mostre d'arte	Integralmente compensato da entrata equivalente sul conto 469003 CRB 656	RG 285 del 26.01.2010
656	318173	Spese per esposizioni temporanee	40'350	Organizzazione mostre d'arte	Integralmente compensato da entrata equivalente sul conto 469003 CRB 656	RG 285 del 26.01.2010
656	318173	Spese per esposizioni temporanee	100'000	Organizzazione mostre d'arte	Integralmente compensato da entrata equivalente sul conto 469003 CRB 656	RG 285 del 26.01.2010
656	318175	Spese per didattica e animazione culturale	12'000	Attuazione di laboratori creativi a favore di bambini di età dai 4 ai 10 anni	Integralmente compensato da entrata equivalente sui conti 434040 e 469003 CRB 656	RG 3161 del 23.06.2010

CRB	Conto	Descrizione	Importo frs.	Motivo	Osservazioni	Base legale
657	318173	Spese per esposizioni temporanee	124'600	Organizzazione mostre Pinacoteca Züst	Integralmente compensato da entrata equivalente sul conto 469003 CRB 657	RG 1059 del 09.03.2010
677	310001	Libri, riviste e documentazione	50'000	Acquisto libri Biblioteca cantonale Mendrisio	Integralmente compensato da entrata equivalente sul conto 462017 CRB 677	RG 5810 del 19.11.2008

Dipartimento del territorio

CRB	Conto	Descrizione	Importo frs.	Motivo	Osservazioni	Base legale
712	313026	Carburante e olio	600'000	Acquisto di carburante per l'aviazione	Integralmente compensato da entrata equivalente sul conto 435029 CRB 712	RG 3951 del 17.08.2010
731	318195	Onorari e stipendi per studi e perizie settore ENE	40'000	Programma edifici della Confederazione volto a favorire il risanamento energetico degli stabili	Integralmente compensato da entrata sul conto 450029 CRB 731	RG 3003 del 15.06.2010
731	318195	Onorari e stipendi per studi e perizie settore ENE	50'000	Campagna di sensibilizzazione sul Programma edifici promossa dall'Ufficio protezione dell'aria	Integralmente compensato da entrata equivalente sul conto 450029 CRB 731	RG 3689 del 13.07.2010
731	318200	Interventi per inquinamenti delle acque	200'000	Maggior spesa per interventi per inquinamenti delle acque	Integralmente compensato da entrata equivalente sul conto 436063 CRB 731	RG 5758 del 16.11.2010
767	318025	Onorari e spese per Interreg	47'344	Elaborazione di linee guida riguardanti la misura di immissioni foniche lungo gli assi di transito alpini	Integralmente compensato da entrata equivalente sul conto 436218 CRB 767	RG 4869 del 29.09.2010
781	318237	Onorari e spese per misurazione e controlli	59'012	Misurazioni geodetiche ai manufatti SN del Passo del San Gottardo	Integralmente compensato da entrata equivalente sul conto 436126 CRB 781	RG 2472 del 19.05.2010
782	313085	Sale antigelo	867'072	Maggiori oneri per il servizio invernale		RG 1310 del 01.03.2011
782	314005	Ripristino strade per incidenti stradali	65'672	Maggiori oneri per riparazioni danni di incidenti stradali		RG 1310 del 01.03.2011
782	314006	Interventi per danni alluvionali	630'360	Maggiori oneri per interventi per danni alluvionali		RG 1310 del 01.03.2011
782	314007	Servizio spazzaneve	2'533'601	Maggiori oneri per il servizio invernale		RG 1310 del 01.03.2011
782	314008	Servizio spandimento sale e ghiaia	637'994	Maggiori oneri per il servizio invernale		RG 1310 del 01.03.2011

CRB	Conto	Descrizione	Importo frs.	Motivo	Osservazioni	Base legale
786	313091	Sale antigelo	485'830	Maggiori oneri per il servizio invernale		RG 1309 del 01.03.2011
786	314042	Manutenzione autostradale	2'500'000	Prestazioni supplementari richieste da USTRA per la manutenzione autostradale	Integralmente compensato da entrata equivalente sul conto 460060 CRB 786	RG 3934 del 17.08.2010
786	314042	Manutenzione autostradale	499'334	Maggiori oneri per manutenzione autostradale		RG 1309 del 01.03.2011
787	314043	Riparazioni e revisioni	646'248	Maggiori oneri per riparazioni e revisioni		RG 1309 del 01.03.2011
786	314054	Prestazioni per filiale USTRA	7'000'000	Prestazioni supplementari richieste da USTRA per prestazioni per la filiale	Integralmente compensato da entrata equivalente sul conto 436126 CRB 786	RG 3934 del 17.08.2010
786	316023	Noleggi	130'000	Prestazioni supplementari richieste da USTRA per i noleggi	Integralmente compensato da entrata equivalente sul conto 460060 CRB 786	RG 3934 del 17.08.2010

Dipartimento delle finanze e dell'economia

CRB	Conto	Descrizione	Importo frs.	Motivo	Osservazioni	Base legale
810	319032	Spese studio fattibilità "Gottardo 2020"	200'000	Elaborazione "Studio di fattibilità progetto Gottardo 2020"	Integralmente compensato da entrata equivalente sul conto 451004 CRB 810	RG 1597 del 31.03.2010
931	318269	Spese emissione prestiti	4'100'000	Spese per emissione prestito ipotecario		RG 6529 del 21.12.2010
942	314013	Manutenzione stabili: eventi eccezionali	250'000	Demolizione e sgombero macerie SM Barbengo		RG 2334 del 11.05.2010
943	314050	Incarichi per pulizie giornaliere	15'000	Nuovo contratto d'uso di spazi a favore della Scuola professionale per sportivi d'élite - spese di pulizia		RG 6652 del 22.12.2009
945	316028	Affitti stabili scolastici	36'000	Nuovo contratto d'uso di spazi a favore della Scuola professionale per sportivi d'élite		RG 6652 del 22.12.2009
945	316029	Spese accessorie stabili scolastici in affitto	20'500	Nuovo contratto d'uso di spazi a favore della Scuola professionale per sportivi d'élite - spese di gestione		RG 6652 del 22.12.2009
963	318002	Spese esecutive	700'000	Spese inerenti le procedure esecutive promosse dall'Ufficio esazione e condoni	Integralmente compensato da entrate equivalenti sui conti del CRB 963	RG 6140 del 30.11.2010

(33) Ammortamenti

Dipartimento delle istituzioni

CRB	Conto	Descrizione	Importo frs.	Motivo	Osservazioni	Base legale
116	330001	Perdite su crediti	171'530	Decisioni di abbandono di crediti per l'esercizio 2008 della Sezione circolazione caricate sui conti 2010		RG 3701 del 13.07.2010
116	330001	Perdite su crediti	398'711	Decisioni di abbandono di crediti per l'esercizio 2010 della Sezione circolazione		RG 916 del 08.02.2011

(35) Rimborsi a enti pubblici

Dipartimento del territorio

CRB	Conto	Descrizione	Importo frs.	Motivo	Osservazioni	Base legale
786	350015	Rimborso alla Confederazione per prestazioni traffico pesante	688'299	Restituzione alla CH delle prestazioni fatturate parzialmente in doppio relative ai controlli sul traffico pesante nel periodo 2002-2007		RG 390 del 18.01.2011

(36) Contributi cantonali

Cancelleria

CRB	Conto	Descrizione	Importo frs.	Motivo	Osservazioni	Base legale
20	367001	Contributi cantonali ai paesi in via di sviluppo e catastrofe	80'000	Contributo del Cantone Ticino alla catastrofe naturale che ha colpito Haiti	Integralmente compensato da entrata equivalente sul conto 499007 CRB 020	RG 270 del 22.01.2010

Dipartimento delle istituzioni

CRB	Conto	Descrizione	Importo frs.	Motivo	Osservazioni	Base legale
112	362025	Contributi cantonali a comuni per risanamenti finanziari	10'000'000	Contributi di risanamento per i nuovi Comuni dopo le aggregazioni		RG 4417 del 07.09.2010

Dipartimento della sanità e della socialità

CRB	Conto	Descrizione	Importo frs.	Motivo	Osservazioni	Base legale
221	366018	Prestazioni speciali ai minorenni in istituti o famiglie affidatarie	250'000	Aumento dei minori collocati in famiglie affidatarie	Parzialmente compensato da entrata sul conto 436034 CRB 221	RG 5495 del 9.11.2010
221	366046	Contributi cantonali ai rifugiati	450'000	Aumento dei rifugiati a beneficio di prestazioni di aiuto sociale	Integralmente compensato da entrata equivalente sul conto 450024 CRB 221	RG 5495 del 9.11.2010
221	366062	Altre prestazioni speciali	40'000	Evasione di fatture arretrate di assistiti del Cantone TI		RG 5495 del 9.11.2010
221	366064	Prestazioni assistiti domiciliati in altri cantoni	1'400'000	Aumento degli assistiti originari del Cantone TI		RG 5495 del 9.11.2010
225	364009	Contributi cantonali di sostegno alle vittime di reati	75'000	Legge concernente l'aiuto alle vittime di reati		DL del 24.03.2010

Dipartimento delle finanze e dell'economia

CRB	Conto	Descrizione	Importo frs.	Motivo	Osservazioni	Base legale
835	365218	Contributi cantonali per la manutenzione di impianti di risalita	516'000	Contributi per la manutenzione degli impianti di risalita	Messaggio 6250 del 10 luglio 2009 relativo al credito quadro di 4.5 milioni per il periodo 2009-2014 a sostegno della manutenzione di alcune stazioni sciistiche	RG 6139 del 30.11.2010

ALLEGATO 5 Grafici

Grafico 1
Risultato d'esercizio 2000-2011, in milioni di franchi

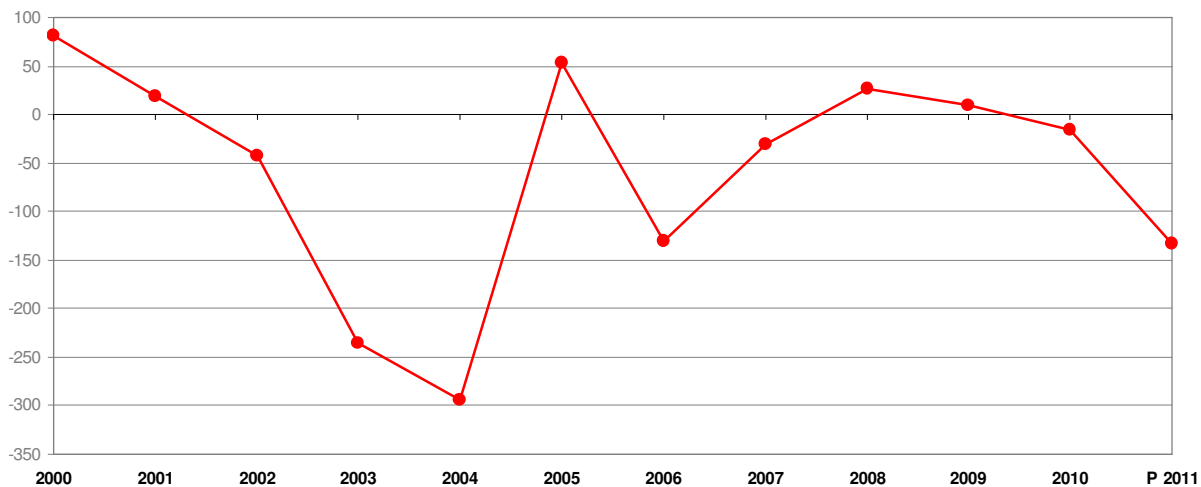


Grafico 2
Spese correnti totali e ricavi correnti totali 2000-2011, in milioni di franchi

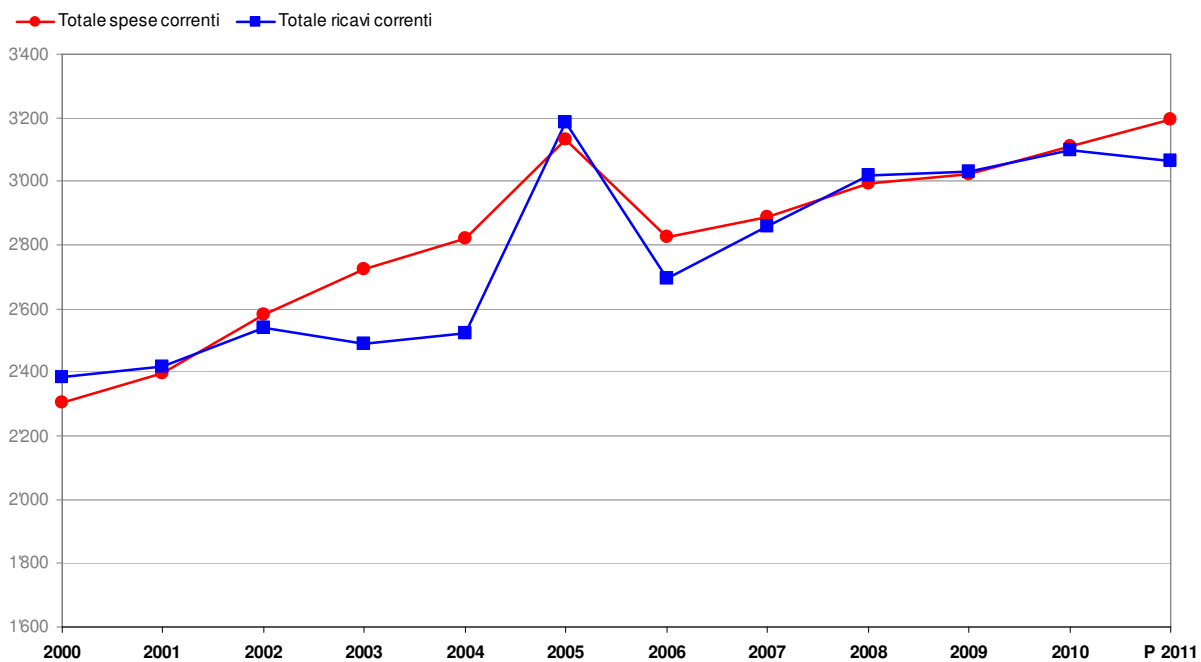


Grafico 3
Uscite correnti e entrate correnti 2000-2011, in milioni di franchi

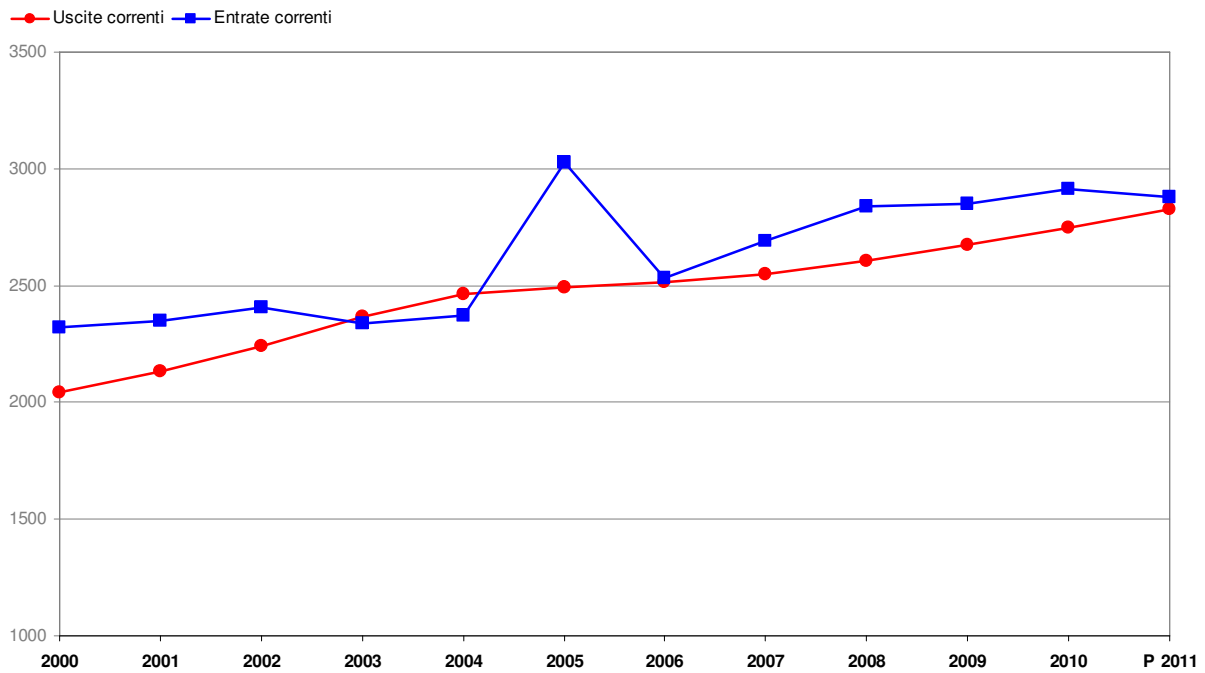


Grafico 4
Risultato totale e risultato d'esercizio 2000-2011, in milioni di franchi

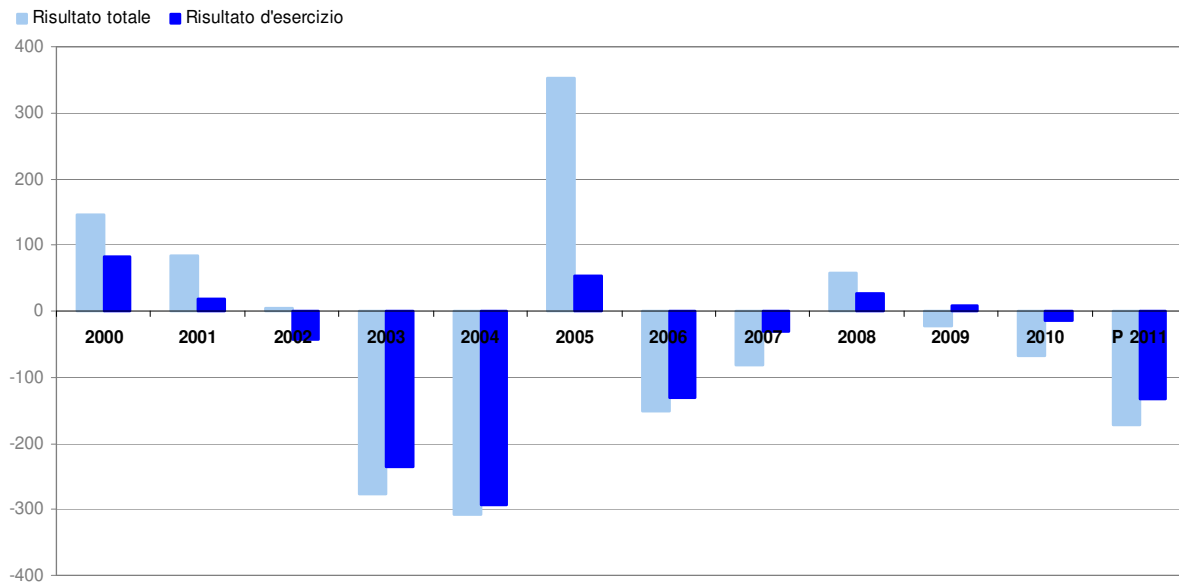


Grafico 5
Autofinanziamento e grado d'autofinanziamento 2000-2011

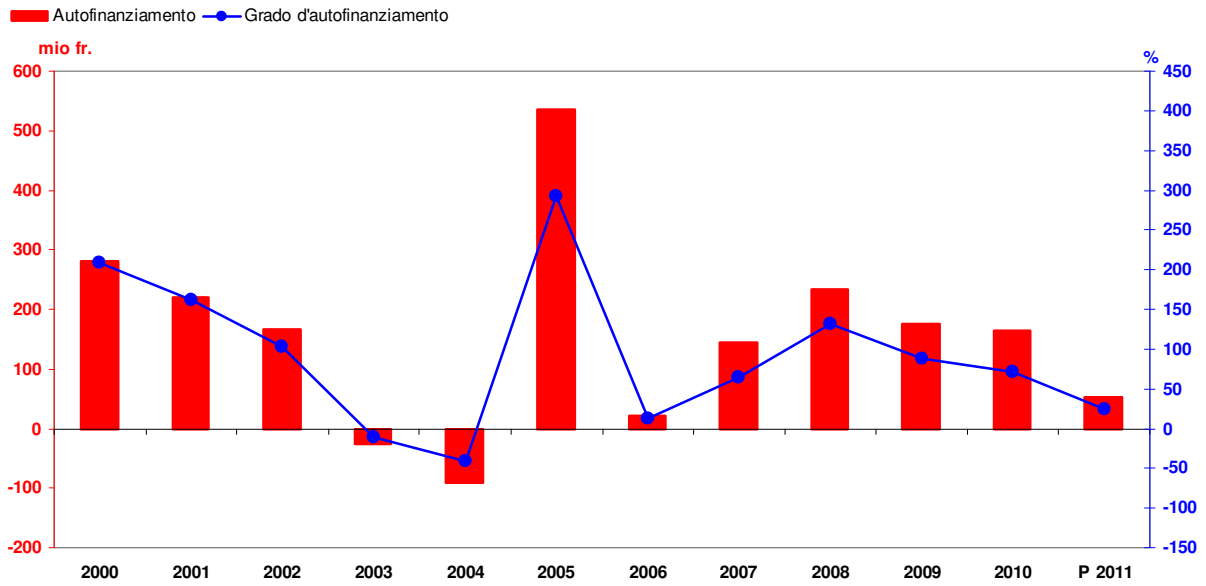


Grafico 6
Investimenti netti e lordi 2000-2011, in milioni di franchi (compresi i movimenti al fondo AD)

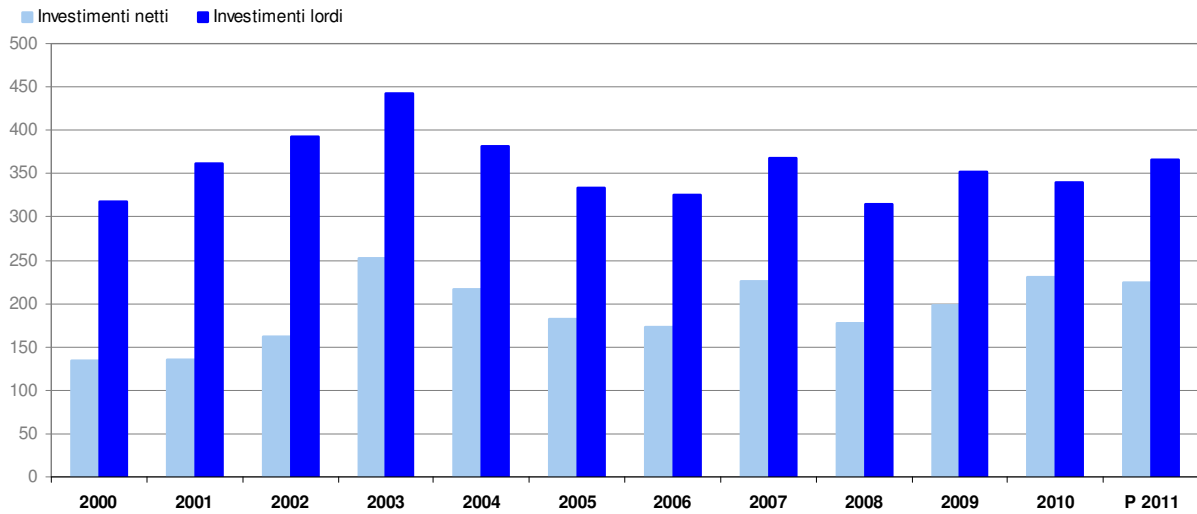


Grafico 7
Spese per il personale 2000-2011, in milioni di franchi

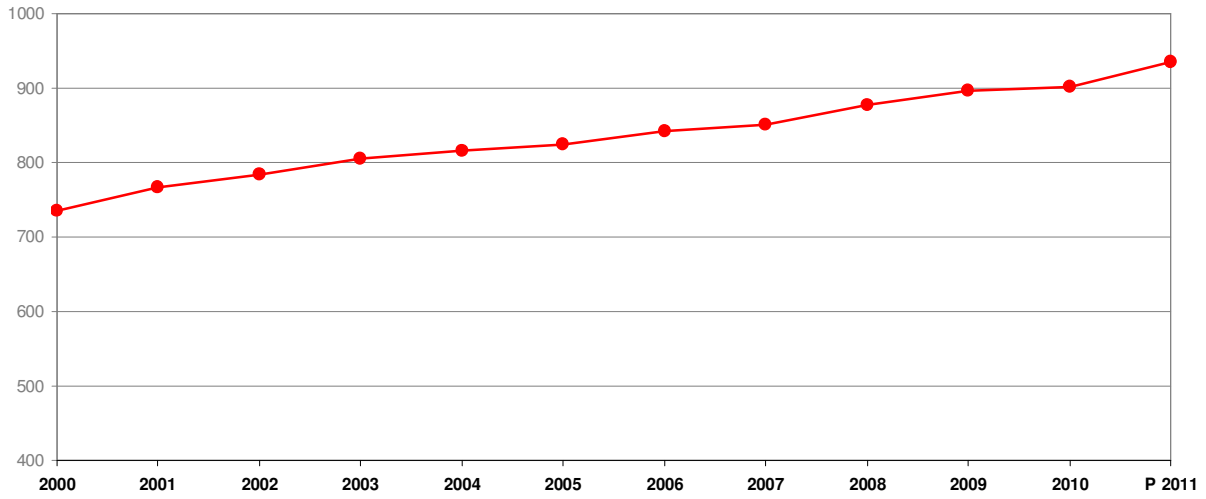


Grafico 8
Spese per beni e servizi 2000-2011, in milioni di franchi

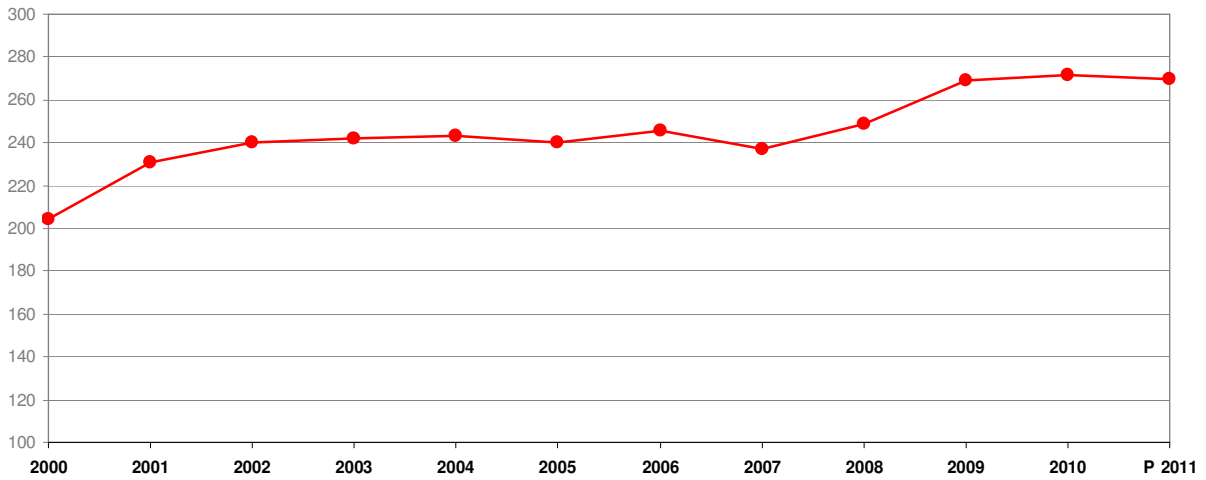


Grafico 9
Interessi passivi 2000-2011, in milioni di franchi

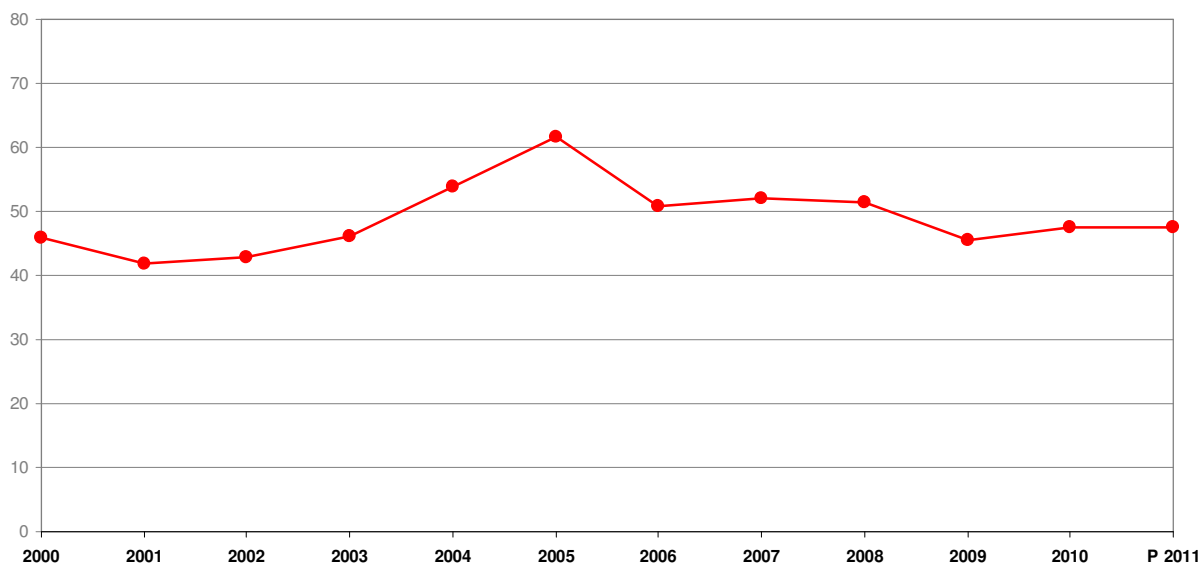


Grafico 10
Ammortamenti 2000-2011, in milioni di franchi

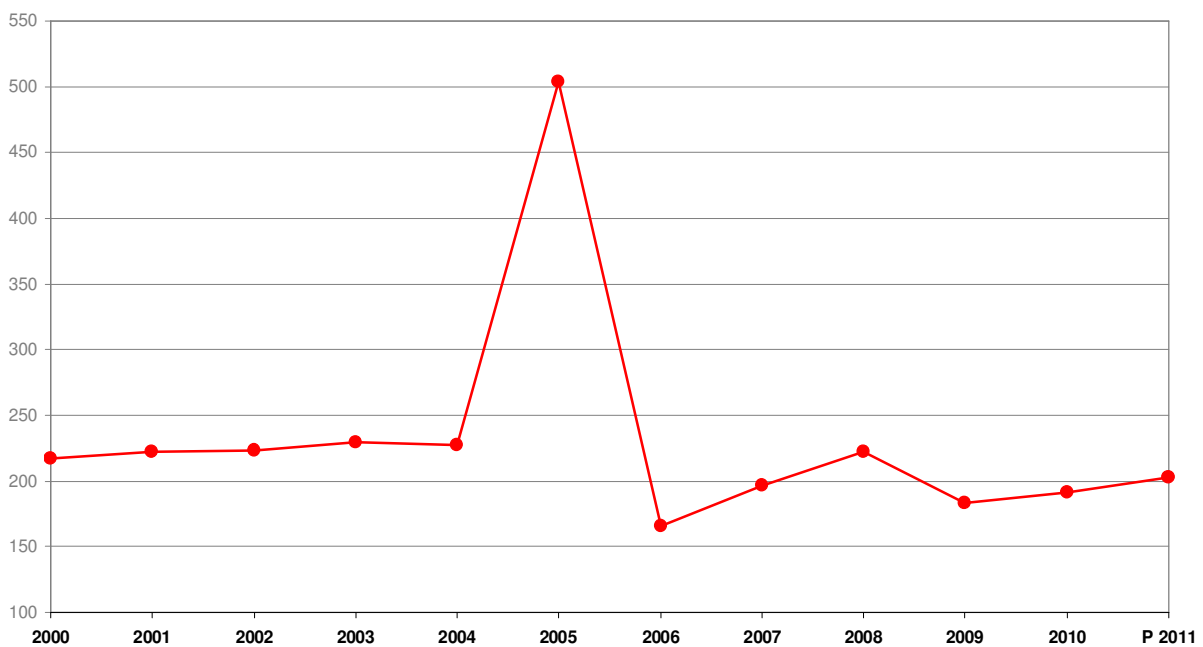


Grafico 11
Contributi cantonali lordi 2000-2011, in milioni di franchi

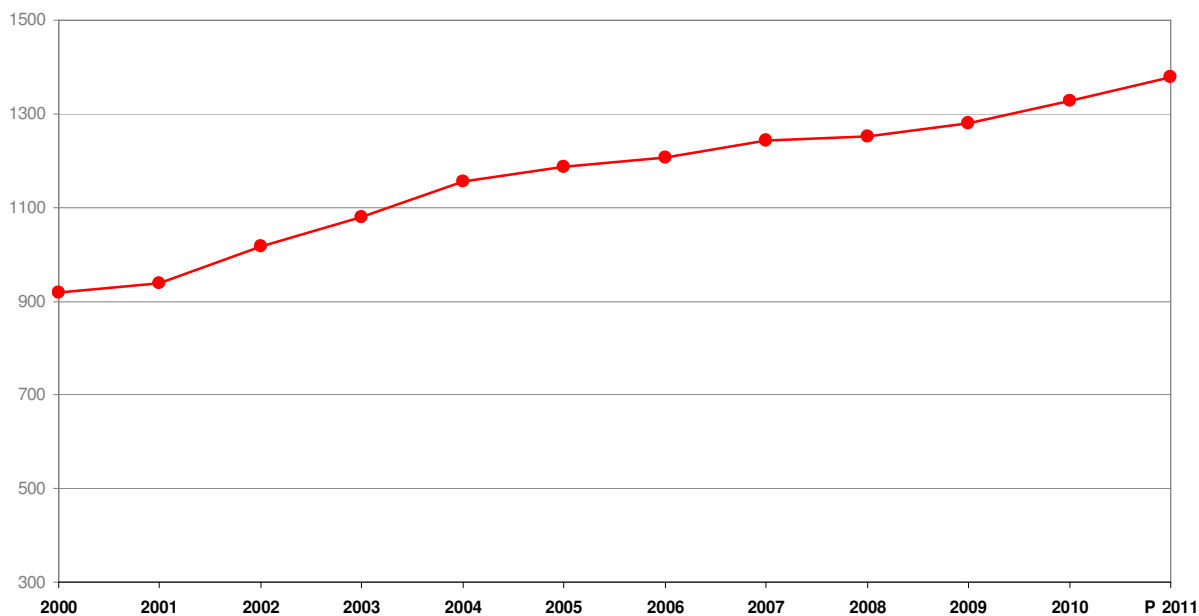


Grafico 12
Contributi cantonali netti 2000-2011, in milioni di franchi

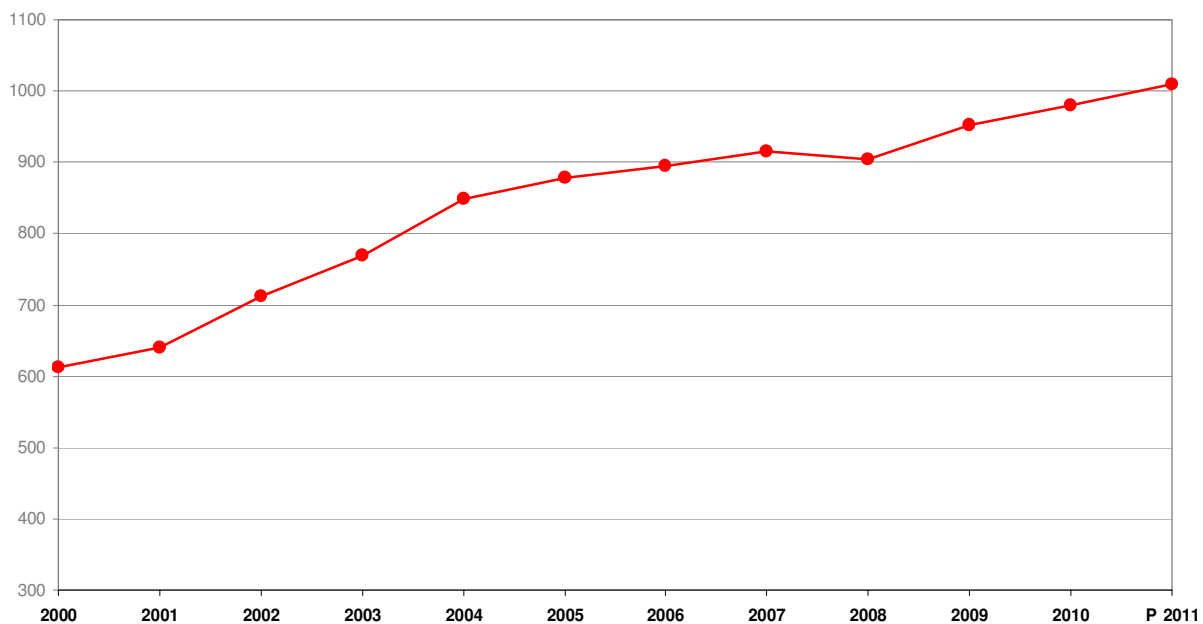


Grafico 13
Ricavi correnti totali 2000-2011, in milioni di franchi

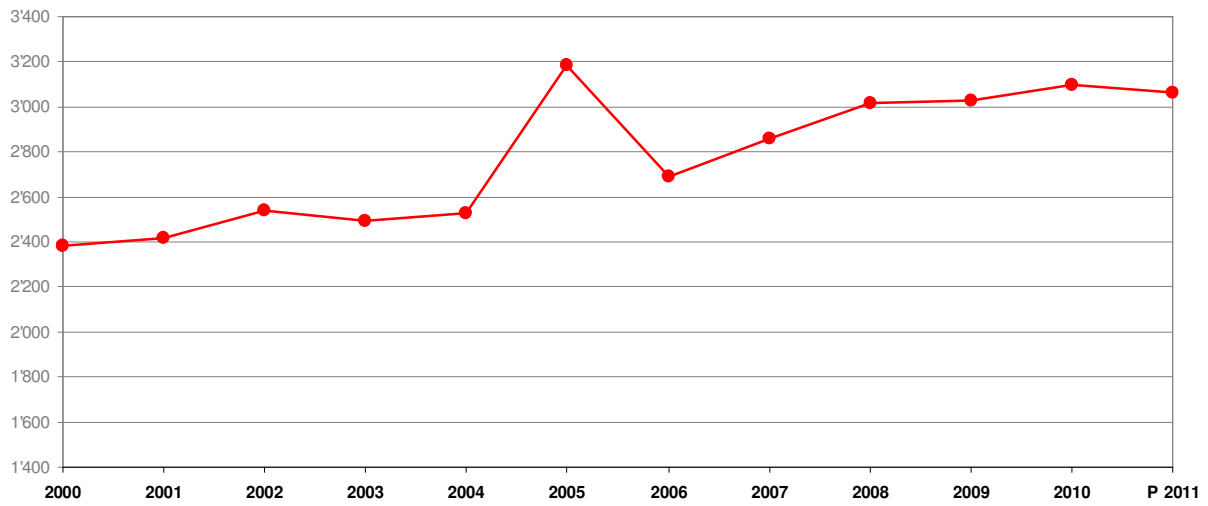


Grafico 14
Ricavi da imposte 2000-2011, in milioni di franchi

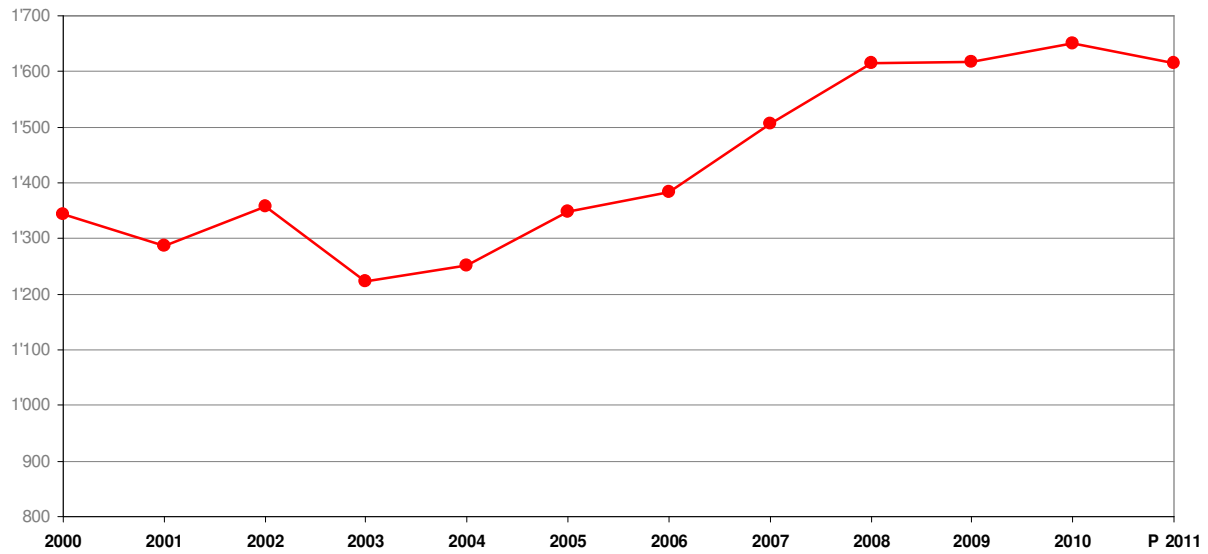


Grafico 15
Ricavi da imposte PF e PG (gettito di competenza) 2000-2011, in milioni di franchi

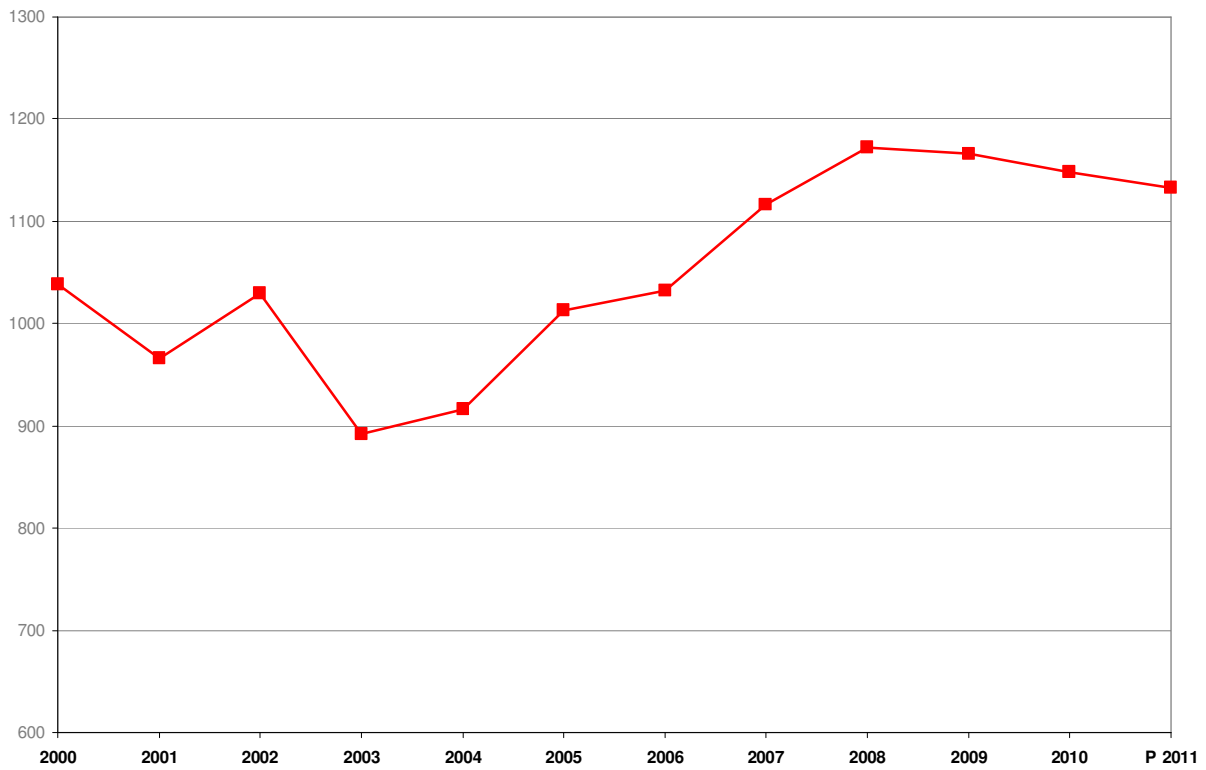


Grafico 16
Ricavi da contributi per spese correnti 2000-2011, in milioni di franchi

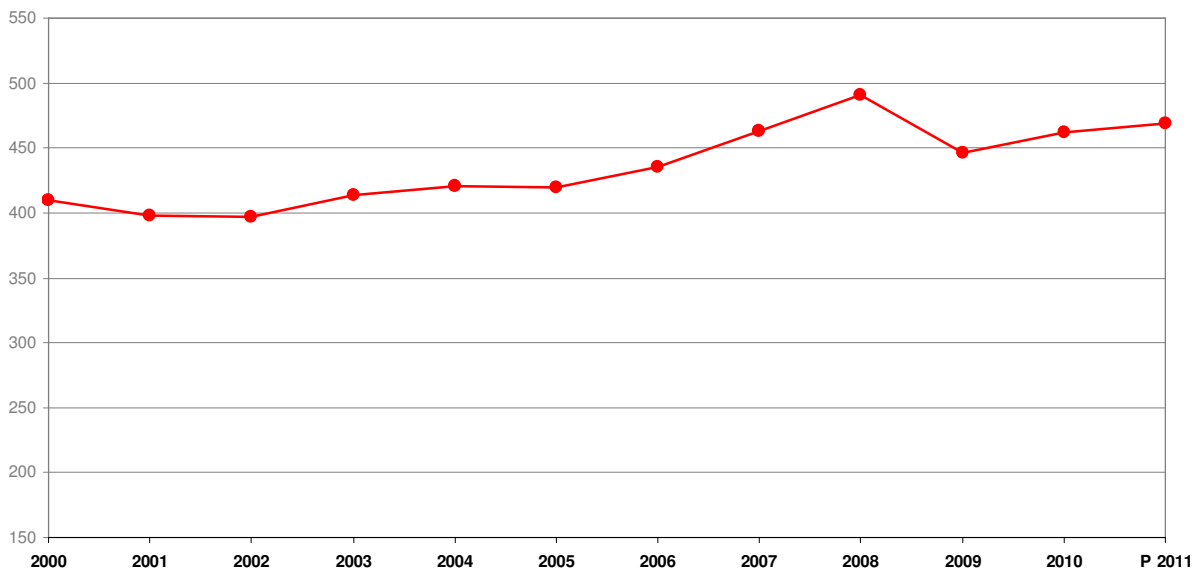
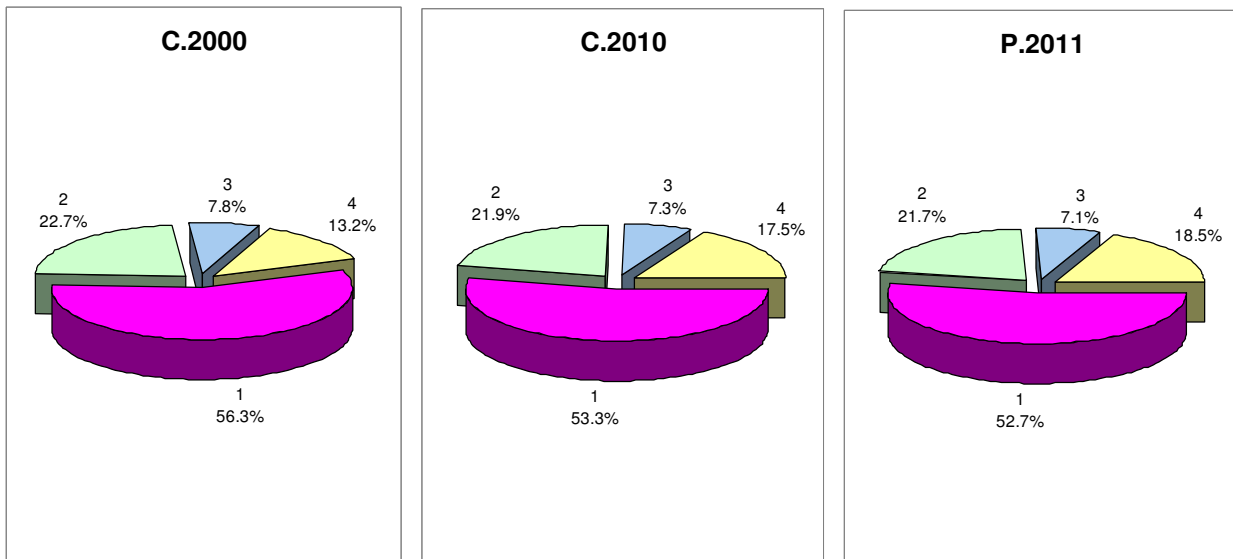


Grafico 17
Distribuzione percentuale dei ricavi correnti



1. Imposte cantonali
2. Contributi e partecipazioni

3. Tasse, multe, vendite
4. Diversi

Grafico 18
Imposte cantonali (gettito di competenza) 2000-2011, in milioni di franchi

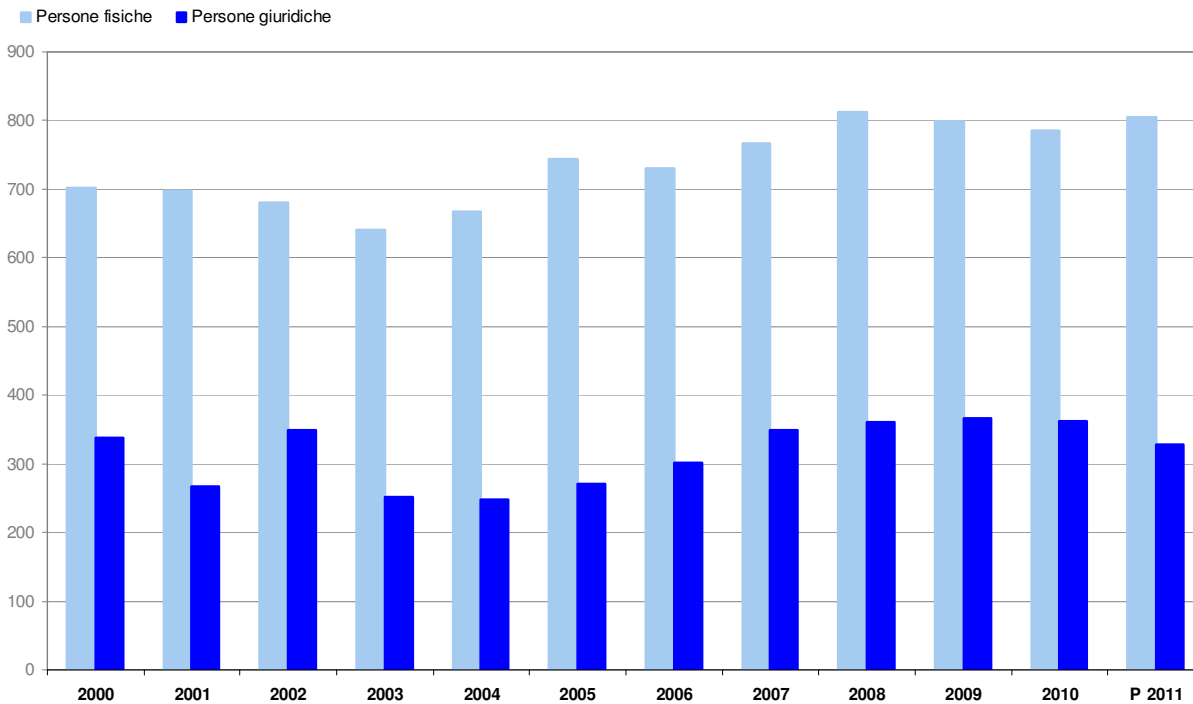


Grafico 19
Debito pubblico 2000-2011, in milioni di franchi

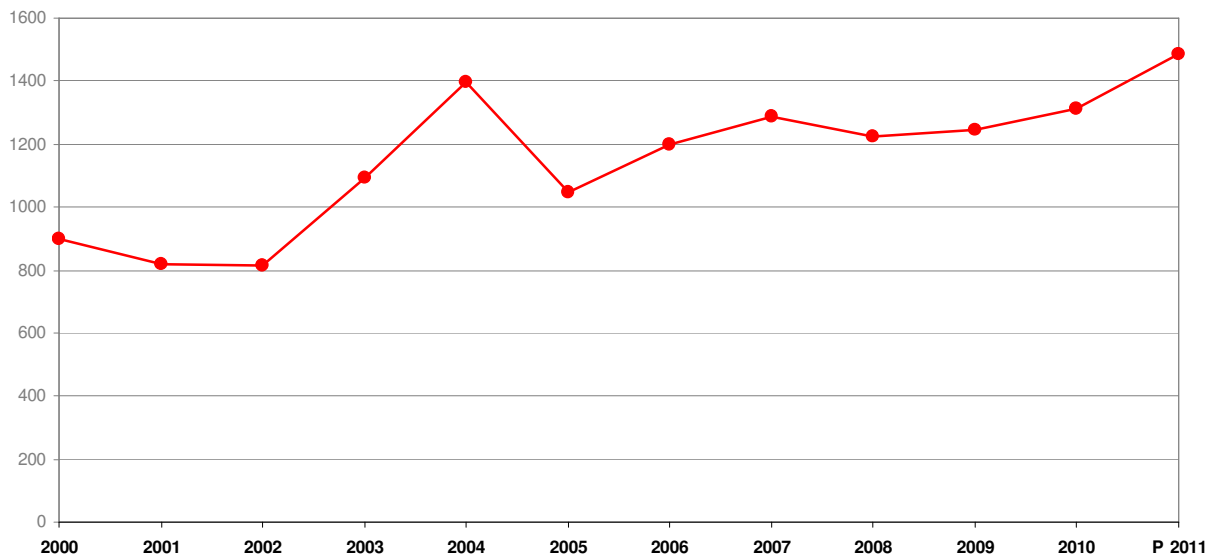


Grafico 20
Debito pubblico 2000-2010 per abitante, in franchi

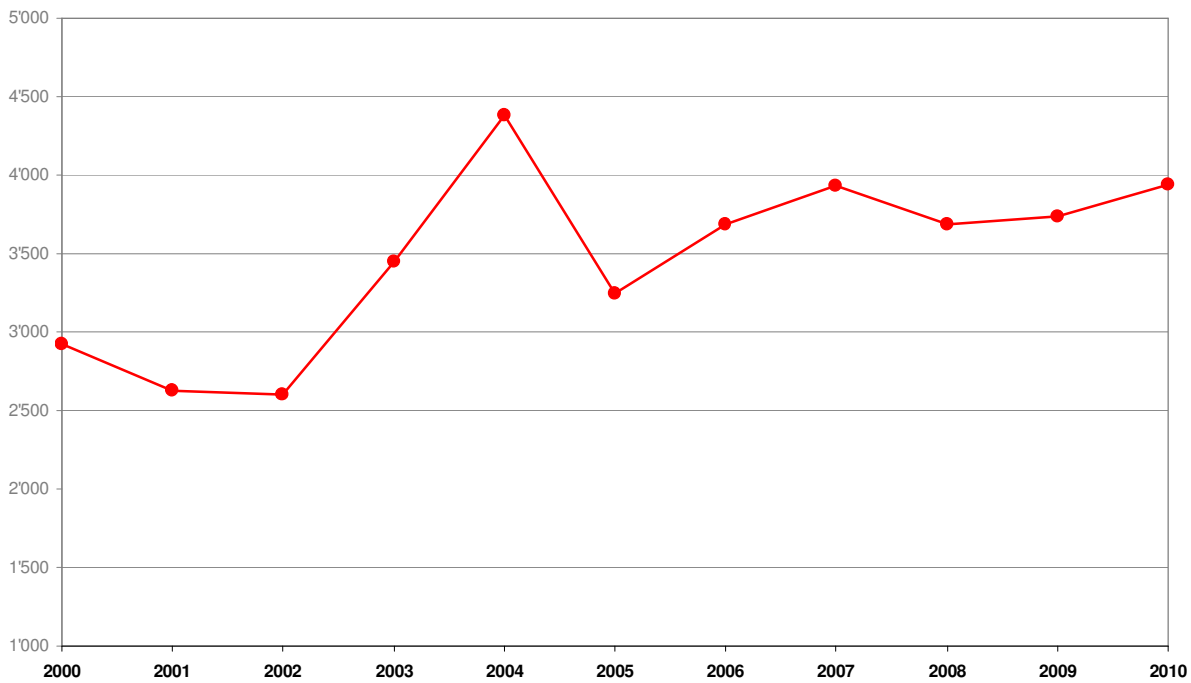
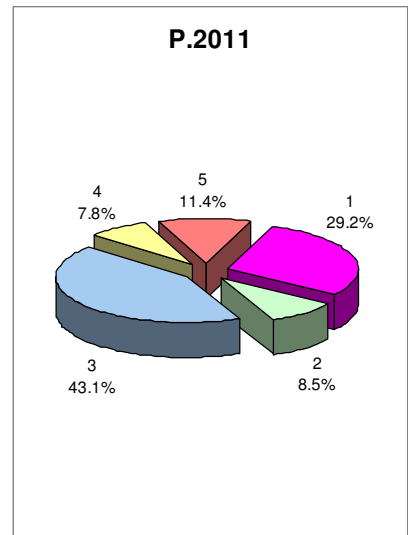
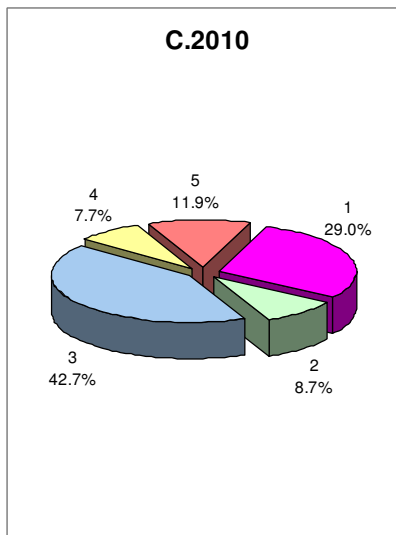
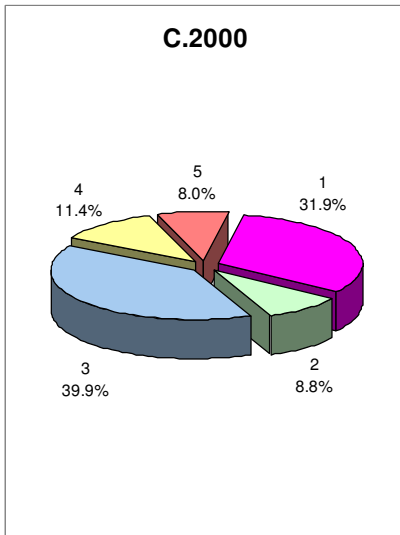


Grafico 21
Distribuzione percentuale delle spese correnti



- | | |
|--------------------------|--|
| 1. Personale | 3. Contributi cantonali |
| 2. Beni e servizi | 4. Interessi e ammortamenti (senza amm. straordinari) |
| | 5. Diversi |